

SuperMonitor 3

数字告示进阶管理软件

使用手册



铠应科技股份有限公司
台北市中山区104林森北路577号8楼

电话: +886-2-2595 1005

传真: +886-2-2595 1050

2010年铠应科技股份有限公司版权所有



关于铠应

铠应科技提供专业的全系列数字告示解决方案及应用程序, 产品线包括数字告示播放器、服务器及软件, 可广泛应用于教育机构、大众交通工具、零售商场、饭店旅馆、企业大楼及公共建筑内。铠应致力于提供全球伙伴可靠的产品及服务, 并已于全球树立多起成功案例。铠应科技提供客制化服务, 协助客户完善应用公司产品, 满足市场对各式数字告示应用系统日益俱增的需求。

版权声明

本手册的所有内容, 其著作财产权归铠应科技股份有限公司(以下简称铠应)所有, 未经铠应许可, 使用者不得以任何形式复制、重制或转译。铠应有权定期对本手册内的信息进行变更, 并恕不另行通知。铠应将不对本手册内容提供任何型式的担保、立场表达或其它暗示。若有任何因使用本手册或其所提到之产品信息, 所引起的直接或间接的数据流失与利益损失, 铠应及其所属员工恕不为其担负任何责任。

商标声明

使用手册中所提到的各公司产品、名称或注册商标, 均属于其合法注册公司所有。

目錄

关于铠应	2
版权声明	2
商标声明	2
1. 系统需求	5
2. 安装软件	6
3. 使用者接口	8
4. 启用软件与新增 CMS 服务器	9
4-1 系统选单	11
4-2 检视选单	12
5. 「群组树状显示」与「播放器检视」	14
5-1 变更播放器所属的群组及服务器	15
6. 「播放器状态」窗口 - 检视系统信息	16
6-1 信息页面	16
6-2 记录文件页面	17
6-3 内容下载状态页面	18
6-4 目前的播放清单页面	20
7. 操作及指令说明	21
7-1 服务器指令说明	21
7-2 集成指令说明	22
7-3 群组指令说明	23
7-4 播放器指令说明	24
7-5 升级包管理	25
7-6 邮件警讯设定	27



7-7 将 SMP 播放器设定檔导出至 SuperReporter	29
7-8 多播放器设定.....	30
8. 中央排程	32
8-1 编辑排程.....	32
8-2 编辑资源:字型.....	35
8-3 编辑资源:面板	36
8-4 编辑资源:Web 播放清单	38

SuperMonitor 3是安装在Windows系统下,用来管理响应数字告示网络的专业软件套件。使用者可透过轻松的点选、拖曳等方式,支持 监控及管理多个CMS服务器及SMP播放器。

1. 系统需求

操作系统:Windows® XP、Windows® Vista 或 Windows® 7

屏幕分辨率:1024 x 768 或以上

处理器: Intel® Pentium® 4 compatible CPU 或以上

内存:最小 512 MB。建议 1024 MB 或以上

硬盘空间:软件及设定文件 30 MB

兼容软件版本:

CMS:6.5、7.0 版或以上

SMP-WEBPLUS:5.5、6.0 版或以上

SMP-WEB3/WEB3N、SMP-PRO3/PRO3N:3.5、4.0 版或以上

SMP-WEB4、SMP-PRO4:1.0 版或以上

SMP-WEBDUO、SMP-PROPLUS:1.5、2.0 版或以上

IMPORTANT

请勿使用与 SuperMonitor 不兼容的 CMS 服务器或播放器,以免产生 CMS 不稳定及运作失常的情况。

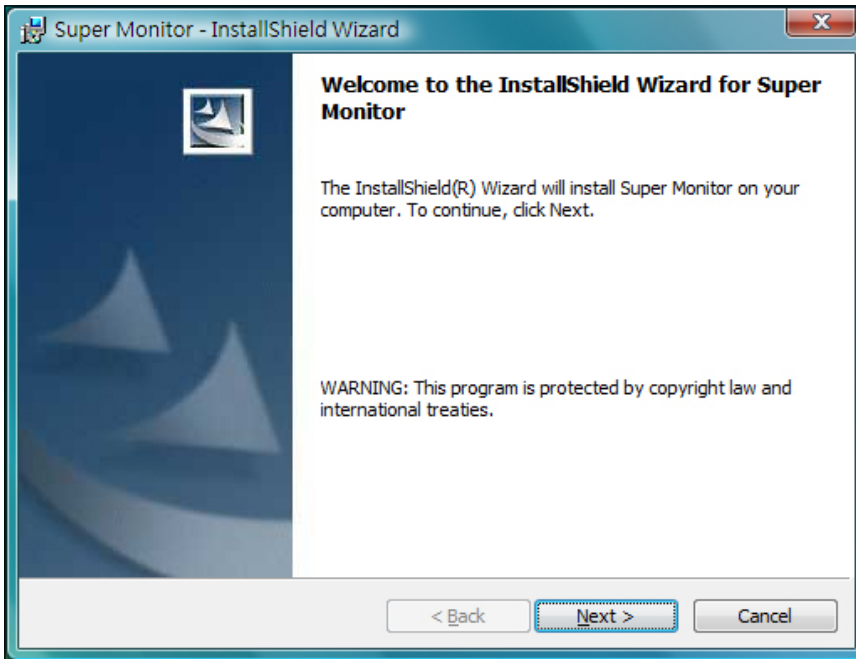
NOTE

SuperMonitor 3 中的部份功能仅于与 CMS 6.5 或更新版本才可使用。

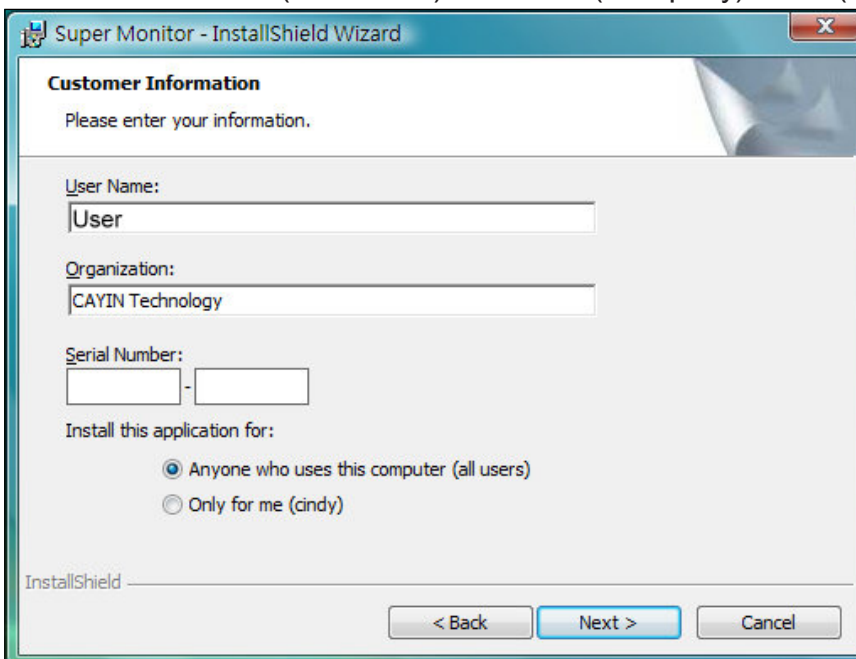
2. 安装软件

请依照以下步骤将 SuperMonitor 3 安装至计算机。请于安装前确定计算机符合上述系统需求。

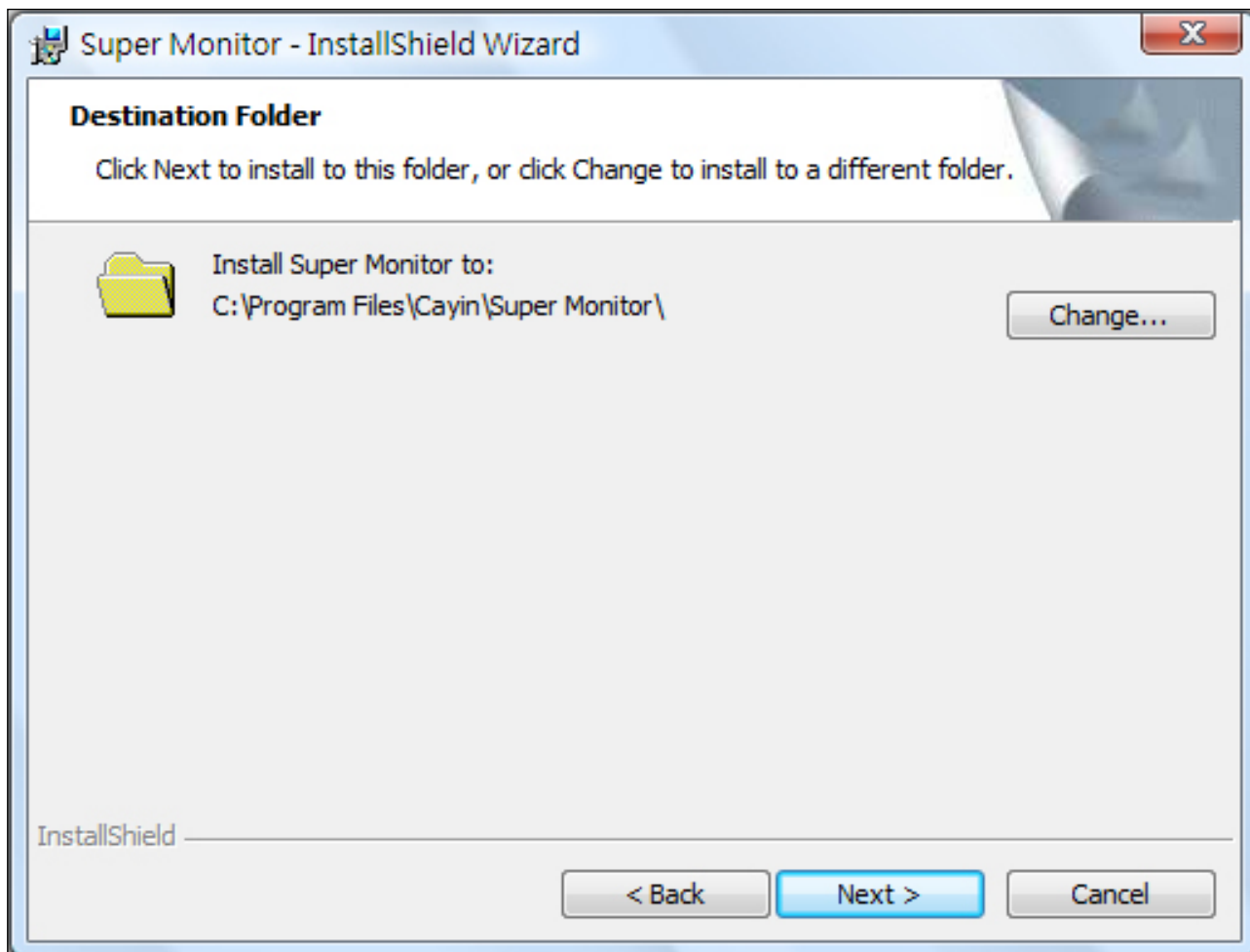
1. 以鼠标按一下设定执行档。
2. 在欢迎页面中按一下 [Next] 继续安装程序。



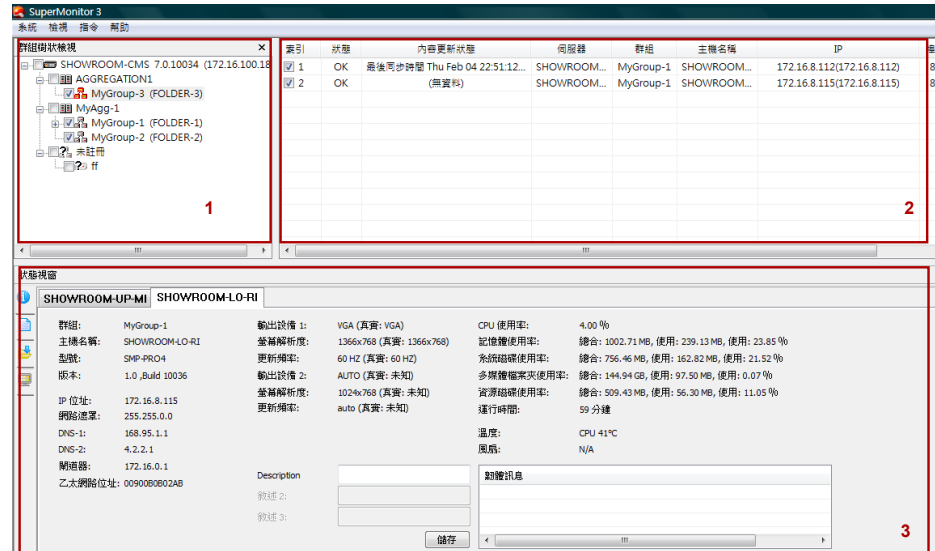
3. 输入使用者名称 (Username)、公司名称 (Company)、序号 (Serial Number) 然后按 [Next]。



4. 为 SuperMonitor 3 设定一个安装数据夹路径。按一下 [Next] 并稍候数秒等待程序安装完成。



3. 使用者接口



NOTE

SuperMonitor 3 試用版只能同時
开启一台CMS服务器。

NOTE

SuperMonitor 3 試用版期限為 60
天。

1. 「群组树状显示」窗口

显示所有与CMS服务器连接的群组及SMP播放器。

2. 「播放器状态」窗口

「群组树状显示」中选取的所有播放器会出现在「播放器状态」窗口中。您可在此查看相关信息，例如群组名称、联机状态、主机名称、IP 位置、服务端口号、软件版本以及使用者自行为每台播放器新增的说明。

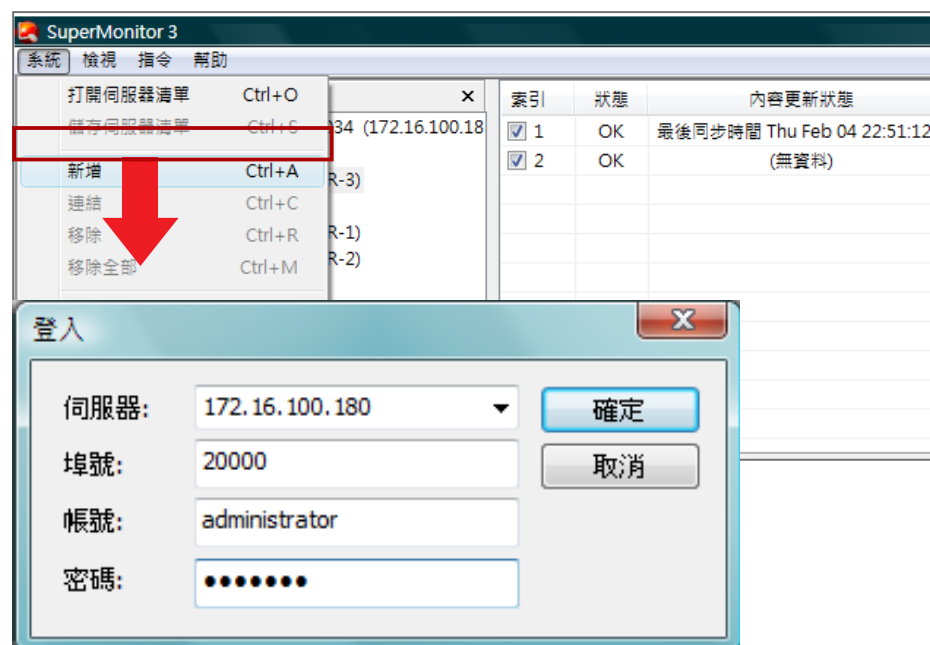
3. 「状态」窗口

SuperMonitor 3 会在「状态」窗口中显示已选取播放器的详细资料。

4. 启用软件与新增 CMS 服务器

前往「开始 > 所有程式 > Cayin > SuperMonitor」启用 SuperMonitor。软件开启之后,按一下「系统」并选择「新增」连至您选取的 CMS 服务器。接着,在登入窗口中输入账号、密码以及CMS 服务器的IP位置。请注意,此处的账号必须与您在 CMS 服务器中的

「权限控管 > 账号」区域建立的账号相同,且您必须在 CMS 服务器中勾选「允许由 SuperMonitor 联机」。



NOTE

SuperReporter 3 使用端口号 20000 连入 CMS,如果 CMS 在防火墙后面,请将TCP 端口号 20000 转向 (Forward) 到 CMS 服务器。关于 CMS 服务及 NAT 防火墙的设置,请参考 CMS 服务器手册的“CMS 与 NAT 防火墙”章节。

NOTE

若联机后没看到播放器,请查看 SMP Web Manager 中的“多媒体数据夹”设定,检查 SMP 播放器是否设定为连接到目前使用的 CMS 服务器上。

服务器:输入 CMS 的 IP 位置或 FQDN (例如 cms.cayintech.com)。

端口号:输入 SuperMonitor 3 服务端口号。预设端口为2000。您可在 CMSweb Manager 中变更端口号。

账号/密码:输入CMS的账号及密码。请务必输入可存取「权限控管 > 群组」以及「允许由 SuperMonitor 联机」等功能的账号。

登入之后,会在「群组树状显示」窗口中看到 CMS 中的所有群组及集成。

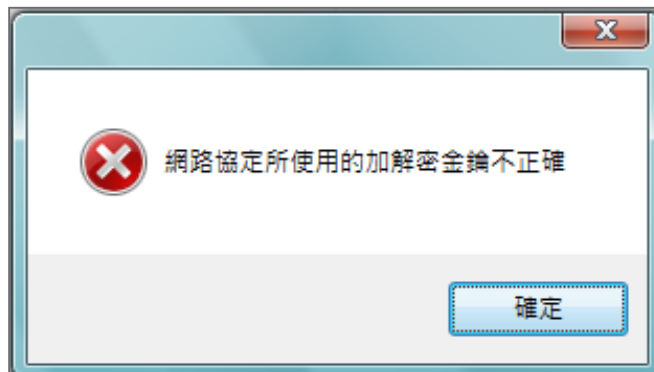
在 CMS 服务器中变更 SuperMonitor 的加密金钥

NOTE

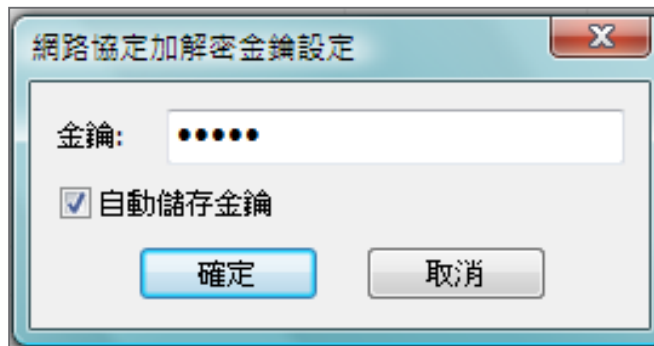
仅 Super Monitor 3 及 CMS v. 7.0、6.5 版本支持此功能。

您可变更 SuperMonitor 3 的加密金钥防止其它 SuperMonitor 3 使用者存取您的 CMS 服务器。预设密码与 CMS 服务器出厂密码相同。请参考 CMS 使用手册了解详细信息。

在 CMS 服务器中重设密码后,当您登入 SuperMonitor 3 时,会出现如下图的弹出窗口。



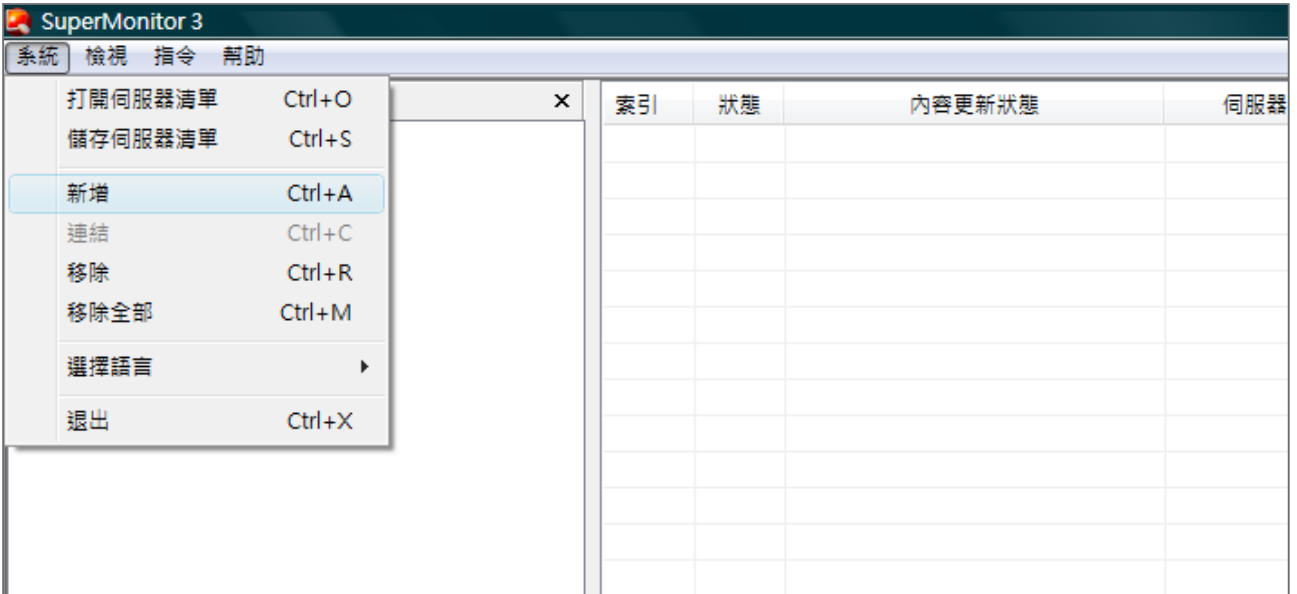
按下确定,输入新的加密金钥并按下 [OK]。



完成后,您可看到「群组树状显示」区域中出现您的 CMS 服务器。



4-1 系统选单



打开/储存服务器清单:当您在「群组树状显示」窗口中新增服务器时,可将其储存为服务器清单檔 (.csi)。您可以稍后点选「打开服务器清单」并新增这些服务器。

新增:新增 CMS 服务器至「群组树状显示」窗口。

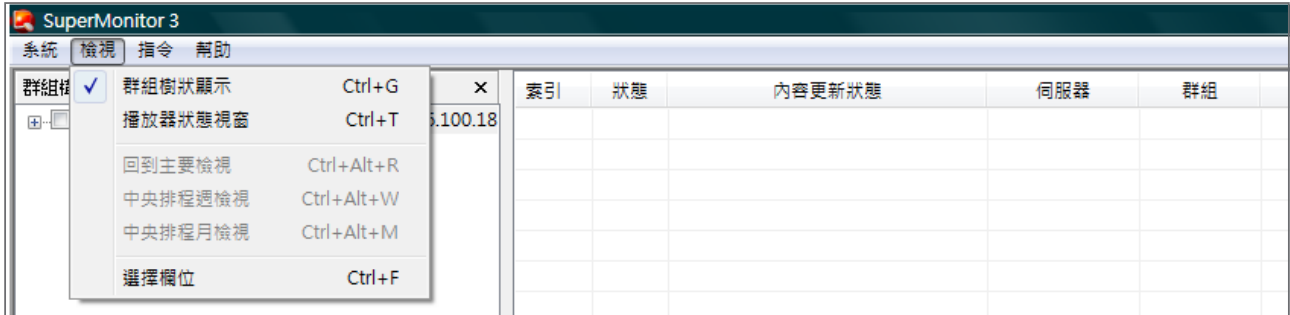
连结:若服务器已断线,可点选「连结」重新与服务器联机。

移除/移除全部:将单一或全部服务器从「群组树状显示」窗口中移除 (停止联机)。

选择语言:选择 SuperMonitor 3 的系统语言。目前 SuperMonitor 3 支持英文及繁体中文二种语言。变更系统语言之前,请从「群组树状显示」窗口中移除所有服务器。

退出:离开 SuperMonitor 3。

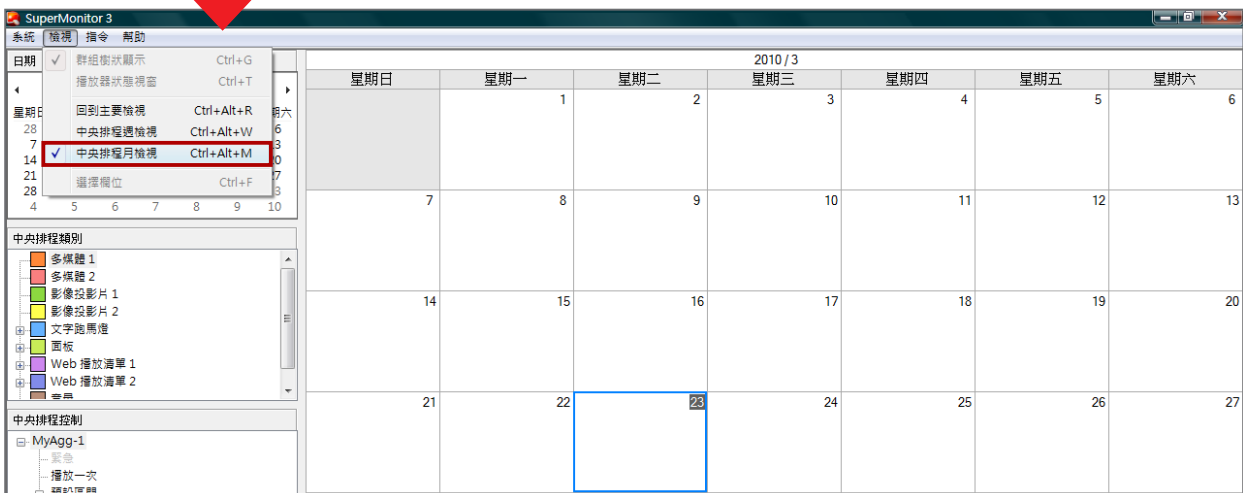
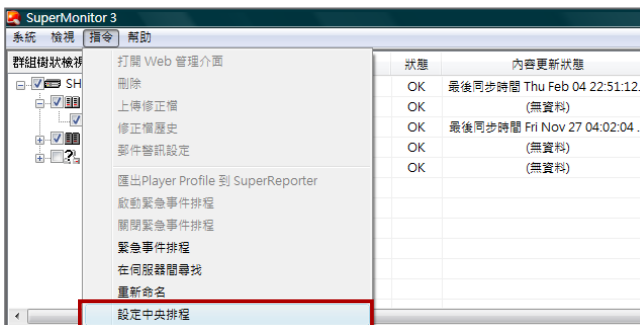
4-2 检视选单

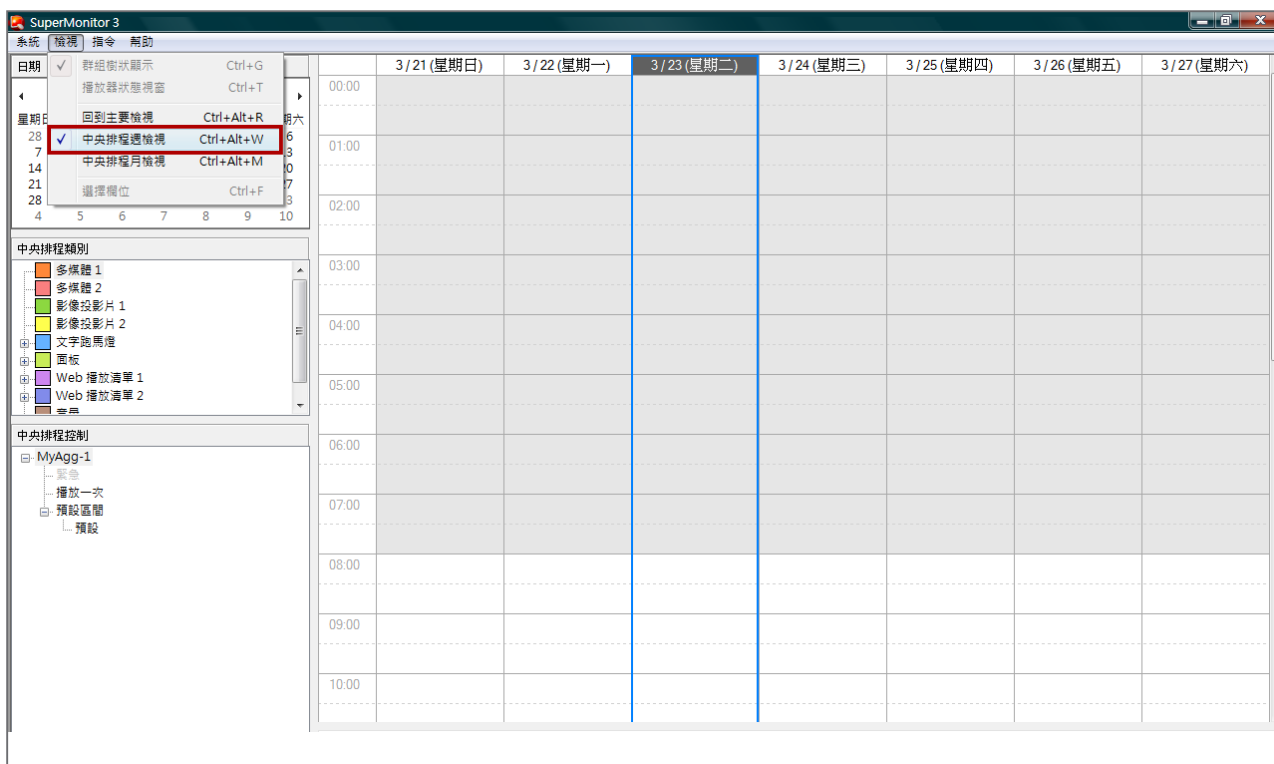


群组树状显示: 显示/隐藏「群组树状显示」窗口。若选取此选项,可看到您所选择的 CMS 服务器,以及其下所属的群组及集成。

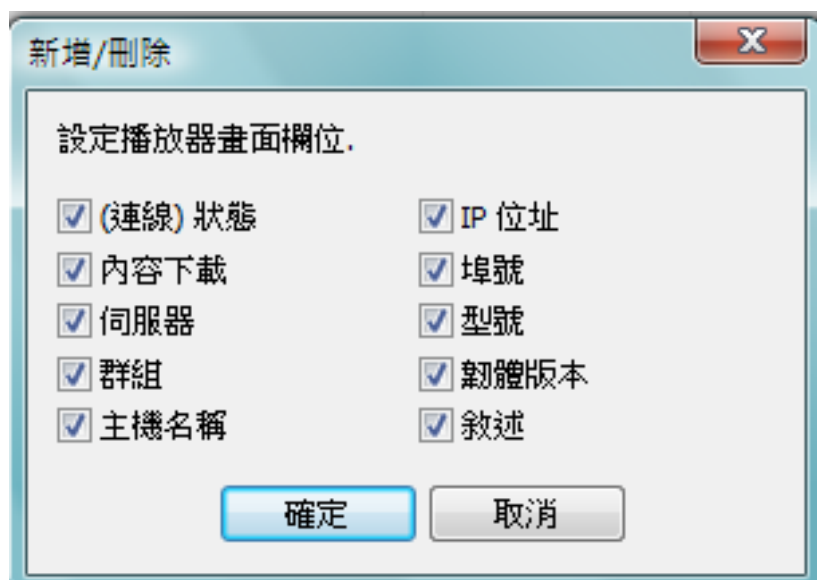
播放器状态窗口: 显示/隐藏「播放器状态」窗口。若选取此选项,可看到联机至所选取的 CMS 服务器的播放器状态。

回到主要检视/中央排程周检视/中央排程月检视: 当您在特定群组中使用「设定中央排程」功能时,可在此转换为周检视或月检视,也可选择「回到主要检视」停止中央排程功能并回到主要控制画面。





选择字段：您可以选择于「播放器检视」中显示的字段。



5. 「群组树状显示」与「播放器检视」

您可透过 SuperMonitor 3 来监控与 CMS 服务器联机的所有 SMP 播放器。登入 SuperMonitor 3 之后,会显示 CMS 服务器树状目录,包括集成以及群组/播放器的详细信息。

您可点选「群组树状显示」中的复选框节点,展开树状目录表格并查看服务器、集成(依需要)、群组以及播放器的层级结构。您也可在此选择要在「播放器检视」窗口中显示的 SMP 播放器。点选 [+] 符号展开或收合树状目录。

索引	状态	内容更新状态	伺服器	群组	主机名称	IP	端
1	OK	最後同步時間 Thu Feb 04 22:51:12...	SHOWROOM...	MyGroup-1	SHOWROOM...	172.16.8.112(172.16.8.112)	8
2	OK	(無資料)	SHOWROOM...	MyGroup-1	SHOWROOM...	172.16.8.4(172.16.8.4)	8
3	OK	最後同步時間 Fri Nov 27 04:02:04...	SHOWROOM...	MyGroup-1	SHOWROOM...	172.16.8.80(172.16.8.80)	8
4	OK	(無資料)	SHOWROOM...	MyGroup-1	SHOWROOM...	172.16.8.115(172.16.8.115)	8
5	OK	(無資料)	SHOWROOM...	MyGroup-2	OFCE-B-DISP-A	172.16.8.74(172.16.8.74)	8

索引:点选索引中的复选框,您可以开启「播放器状态」窗口中显示的播放器。

状态:[OK] 表示播放器联机状态正常。[Fail] 表示播放器断线。SuperMonitor 3 会等待约 2 至 20 分钟,若无响应,才会将状态切换为 [Fail] 。

内容更新状态:显示内容更新(同步)状态。

服务器:显示该播放器所连结的 CMS 服务器名称。

群组:显示播放器所属的群组名称。

主机名称:显示 SMP 播放器的主机名称。

IP:SMP 播放器的 IP 位置。

端口号:SMP 播放器的端口号。

型号:产品型号。

软件版本:软件版本。

叙述 (Description): 自订说明字段。您最多可自订三个说明字段。在「播放器检视」中的「叙述 (Description)」标头按一下鼠标右键,并选择 [新增叙述] 加入新的叙述字段。也可选择 [更改名称] 输入自订的字段名称。请在「播放器状态」窗口中的「信息页面」中输入每台播放器的叙述。

編號	型號	軟體版本	Description
30	SMP-WEBDUO	更改名稱	
30	SMP-WEBPLUS	新增敘述	

5-1 变更播放器所属的群组及服务器

您可透过拖曳的方式，在不同群组及服务器间移动播放器并变更播放器设定。

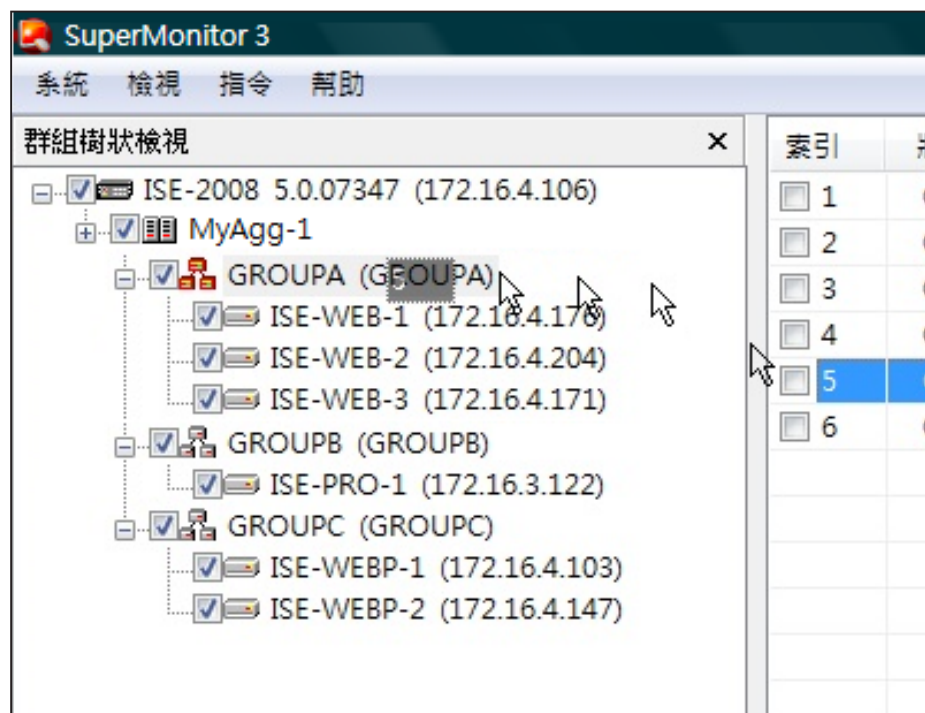
NOTE

拖曳播放器前，请先取消勾选该播放器的索引方块，并将其从「播放器状态」窗口中移除。若播放器正在更新或同步内容，则无法移动。



NOTE

为了降低网络及系统负载，并加速系统响应时间，建议使用者不要同时在 SuperMonitor 3 中开启超过 8 台播放器。



若将播放器移动至新群组，SMP 播放器中「多媒体数据夹」相关的设定均会随着变更。

若您将播放器拖曳至不同群组或 CMS 服务器，会出现一个弹出视窗，供您变更账号、密码或其它设定。



您可输入新账号、密码以及服务器的 IP 位置 (依需要而定)。

NOTE

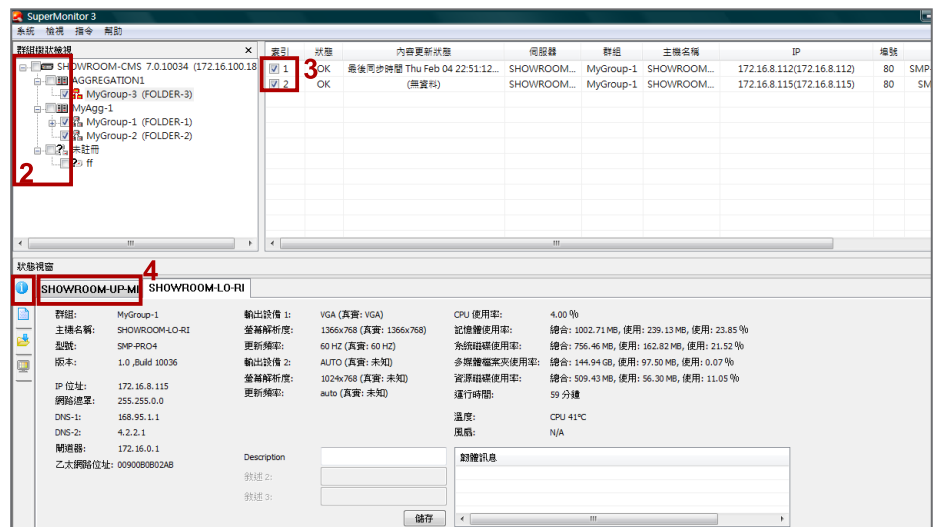
您最多只能于「播放器清单」窗口，同时开启16台播放器。

6. 「播放器状态」窗口 - 检视系统信息

透过 SuperMonitor 3，您不用逐一登入播放器来查看设定；只要透过远程控制的方式，经由网络即可查看CMS服务器所管理之播放器的系统、网络及信息及 CPU 使用率等进阶信息。

6-1 信息页面

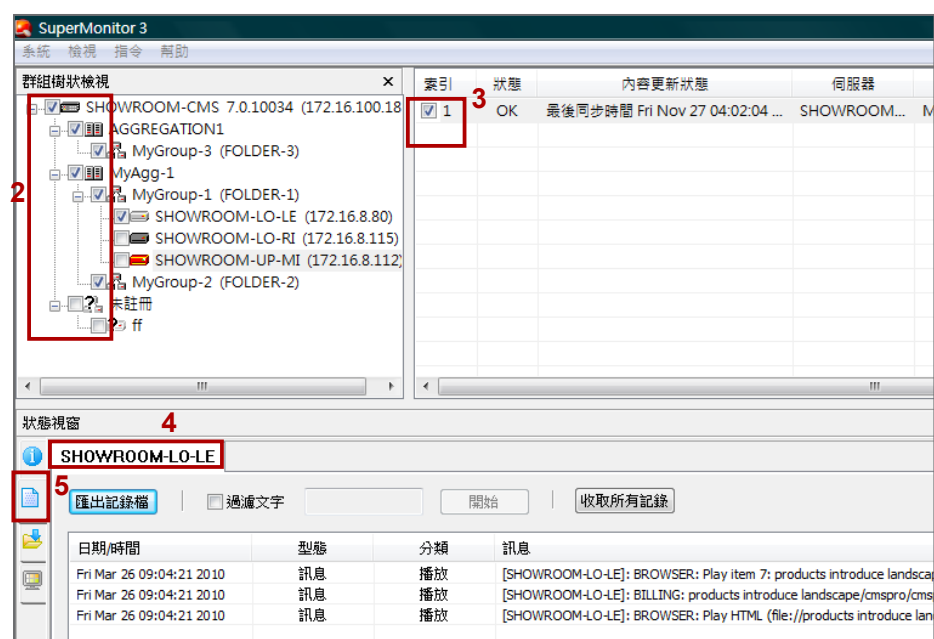
1. 启动 SuperMonitor 3 并登入。
2. 在「群组树状显示」窗口中勾选要查看的播放器。您会在「播放器检视」中看到该播放器的基本信息及状态。
3. 在「播放器检视」中勾选要查看的播放器，您会在「播放器状态」视窗中看到该播放器的信息页面。
4. 在「播放器状态」窗口中点选任一 SMP 播放器并查看其相关资讯，包括系统、群组、网络、CUP 以及 RAM 的使用率等。



6-2 记录文件页面

您可撷取 SMP 播放器记录文件并在 SuperMonitor 3 中检视。

1. 启动 SuperMonitor 3 并登入。
2. 在「群组树状显示」中勾选要查看的群组。
3. 在「播放器检视」中选择 SMP 播放器。您会在「播放器状态」窗口中看到所选播放器的详细信息。
4. 在「播放器状态」窗口中选取一台 SMP 播放器。
5. 点选左侧的 [记录文件] 图标，查看该播放器的记录文件。



导出记录文件：导出记录为文字文件。

收取所有记录：SuperMonitor 3 仅会在您勾选「播放器状态」窗口后开始接收记录。若想查看播放器的所有记录，请按 [收取所有记录]，SuperMonitor 3 就会在「播放器状态」窗口中显示撷取的全部记录。

NOTE

关键词区分大小写。

过滤文字：在记录页面中搜寻关键词。在编辑方块中输入关键词（例如 BILLING）并按一下 [开始]。

6-3 内容下载状态页面

SMP 播放器会根据设定值,从 CMS 服务器中更新内容。请依照以下步骤,实时查看特定 SMP 播放器的内容更新状态。

1. 启动 SuperMonitor 3 并登入。
2. 在「群组树状显示」中勾选要查看的群组。
3. 在「播放器检视」中选择 SMP 播放器。您会在「播放器状态」窗口中看到所选播放器的详细信息。
4. 在「播放器状态」窗口中选取一台 SMP 播放器。
5. 按一下左侧的 [内容下载状态] 图示,查看该播放器的内容下载状态。

索引	状态	内容更新状态	伺服器	群组	主機名稱
1	OK	最後同步時間 Fri Nov 27 04:02:04 ...	SHOWROOM...	MyGroup-1	SHOWROOM...

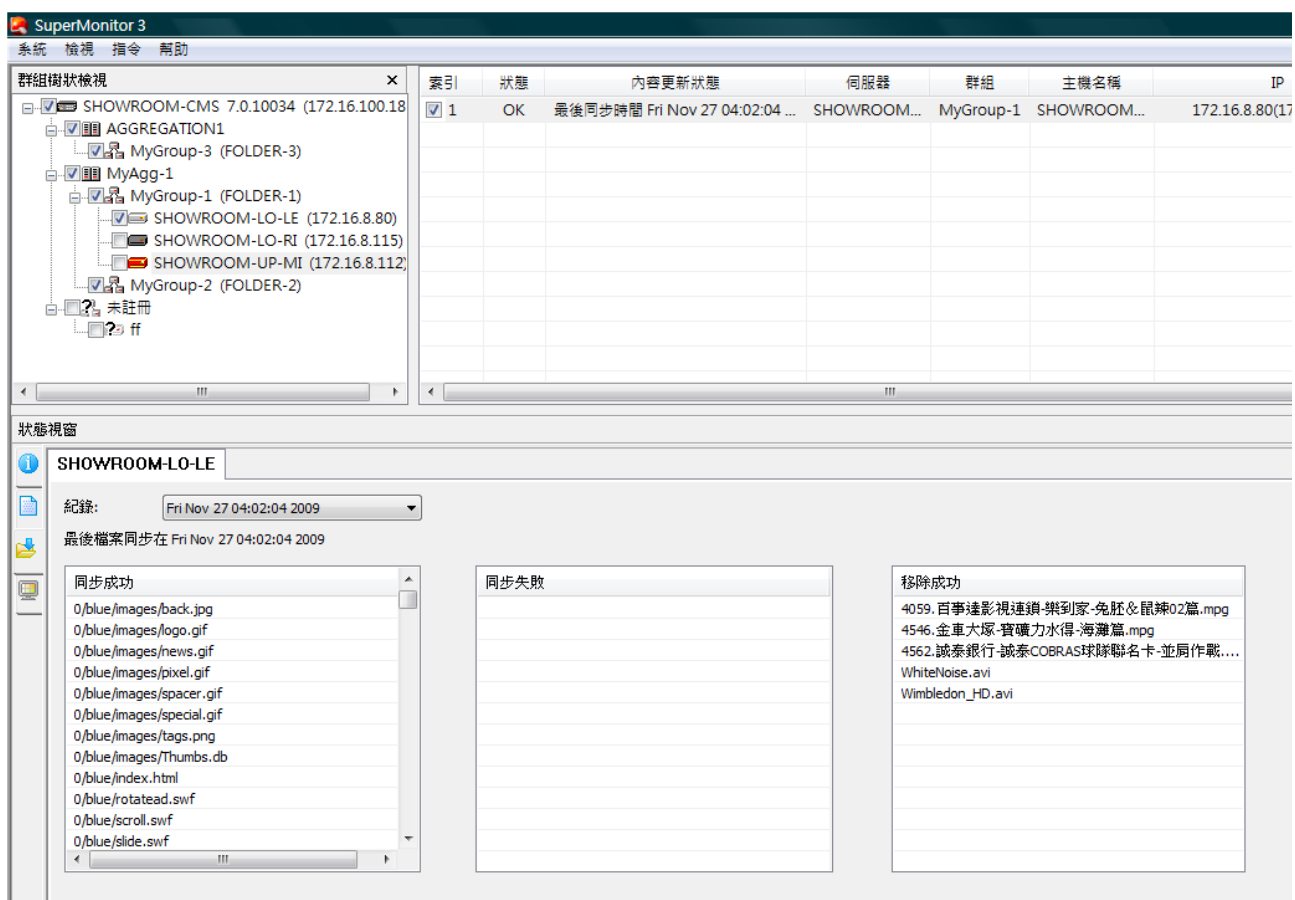
狀態視窗

SHOWROOM-LO-LE

紀錄: 目前内容同步進度

最後檔案同步在 Fri Nov 27 04:02:04 2009

图示:正在下载内容(同步)。



图示: 检查下载内容 (同步) 的历史记录。

6-4 目前的播放清單頁面

SMP 播放器会根据您所排程的播放清单来播放多媒体内容文件。请依照以下步骤,实时查看特定 SMP 播放器的播放信息。

1. 启动 SuperMonitor 3 并登入。
2. 在「群组树状显示」中勾选要查看的群组。
3. 在「播放器检视」中选择 SMP 播放器。您会在「播放器状态」窗口中看到所选播放器的详细信息。
4. 在「播放器状态」窗口中选取一台 SMP 播放器。
5. 按一下左侧的 [目前的播放清单] 图标,查看该播放器的内容播放状态。
6. 您可在左侧看到 SMP 目前的播放清单,右侧则可以看到预览画面。此处的信息每 30 秒会更新一次。

IMPORTANT

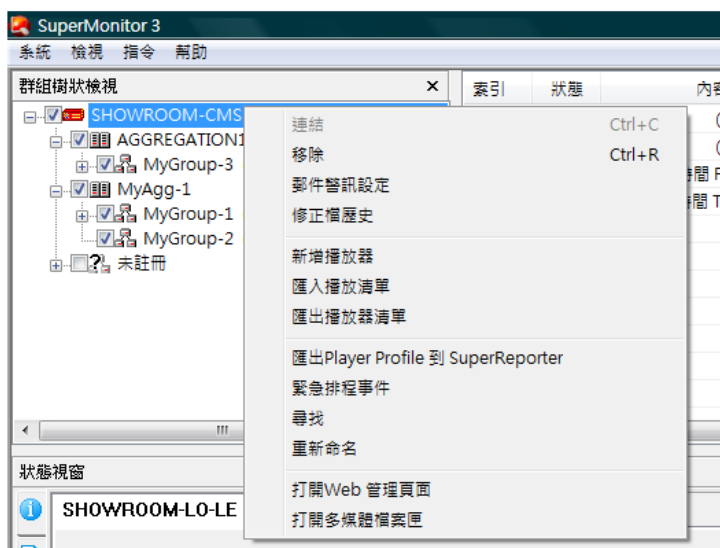
您无法在预览区观看目前的影片播放状况。若播放的画面含有影片,影片区会呈现黑色色块。因此,若您看到黑色区块,是正常的。

The screenshot displays the SuperMonitor 3 interface. The top window, '群组树状检视', shows a tree view of groups with 'SHOWROOM-LO-LE' selected and marked with a red box and the number '2'. The right window, '播放器状态', shows a table with columns for '索引', '状态', '内容更新状态', '伺服器', and '群组'. The first row is selected and marked with a red box and the number '3'. The bottom window, '状态视窗', shows the 'SHOWROOM-LO-LE' player details. The left sidebar has a '目前的播放清单' icon marked with a red box and the number '5'. The main area shows a playlist with '播放清單項目 2' and 'URL / 檔名: products introduce landscape/webduo/webduo.html'. The right side shows a preview area marked with a red box and the number '6', displaying a webpage with a black video player. A note at the bottom states: '播放器畫面在此呈現,每30秒會自動更新。影片播放區塊可能會以黑色呈現,並非實際播放狀況。'

7. 操作及指令说明

7-1 服务器指令说明

您可透过指令选单,或在「群组树状显示」窗口中的 CMS 服务器或 SMP 播放器上按鼠标右键执行指令。

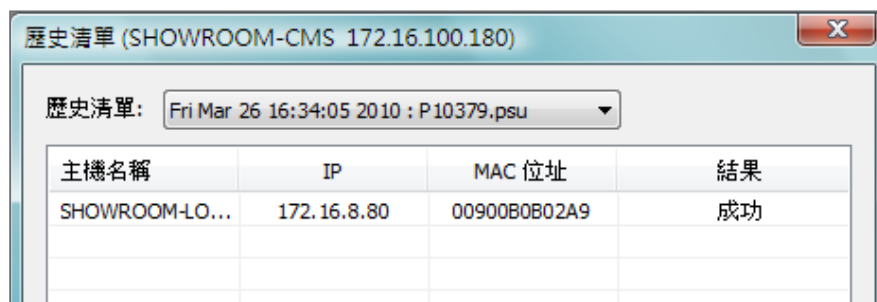


连结:若 CMS 服务器已断线,可以使用「连结」指令重新连结服务器。

移除:从 SuperMonitor 3 移除断线的 CMS 服务器。

邮件警示设定:您可设定当 SMP 播放器断线或恢复联机时,传送邮件通知。请参考 7-6 一节了解详细设定方式。

升级包历史:您可查看特定 CMS 服务器中所有播放器的修正文件上传历史记录。



新增播放器:若新增一台未注册的播放器至 CMS 服务器,您会在「群组树状显示」窗口中看到一个名为「未注册」的暂时群组,而新增的未注册播放器会出现在此群组中。当您完成注册之后,该播放器会从「未注册」群组中移至所属的群组。

导出播放器清单:使用「新增播放器」功能加入播放器至 SuperMonitor 3 后,所有未注册播放器会储存在「未注册」群组中。透过「导出播放器清单」选项,您仅可将位于「未注册」群组中的播放器导出备份供日后使用。

导入播放器清单:使用「导出播放器清单」功能导出清单后,您可使用「导入播放器清单」功能,将清单导入其它 CMS 服务器。

导出 Player Profile 到 SuperReporter:您可以将播放器信息导出至 SuperReporter 的播放器基本信息 (player profile),并于稍后导入 SuperReporter。如此可免除再次输入信息的不便。请参考 7-7 一节了解详细设定方式。

紧急排程事件:您可从此处触发 CMS 服务器中的紧急排程事件。

寻找:您可在此输入关键词来搜寻播放器。系统会搜寻「播放器检视」窗口中的所有播放器并找出相符的项目。搜寻结果会显示于「播放器检视」窗口中。

重新命名:重新命名 CMS 的主机名称。

索引	狀態	內容更新狀態	伺服器	群組	主機名稱	IP
<input type="checkbox"/> 1	OK	(無資料)	SHOWROOM...	MyGroup-3	SHOWROOM...	172.16.8.4(172
<input type="checkbox"/> 2	OK	(無資料)	SHOWROOM...	MyGroup-1	SHOWROOM...	172.16.8.115(172
<input checked="" type="checkbox"/> 3	OK	最後同步時間 Fri Nov 27 04:02:04 ...	SHOWROOM...	MyGroup-1	SHOWROOM...	172.16.8.80(172
<input checked="" type="checkbox"/> 4	OK	最後同步時間 Thu Feb 04 22:51:12...	SHOWROOM...	MyGroup-1	SHOWROOM...	172.16.8.112(172

打开 Web 管理页面:当您点选 CMS 服务器时,可以按一下 [打开 Web 管理页面] 来开启所选 CMS 服务器的 Web 管理页面。

打开多媒体文件匣:在 Windows® 文件总管中开启 CMS 的多媒体数据夹。

7-2 集成指令说明

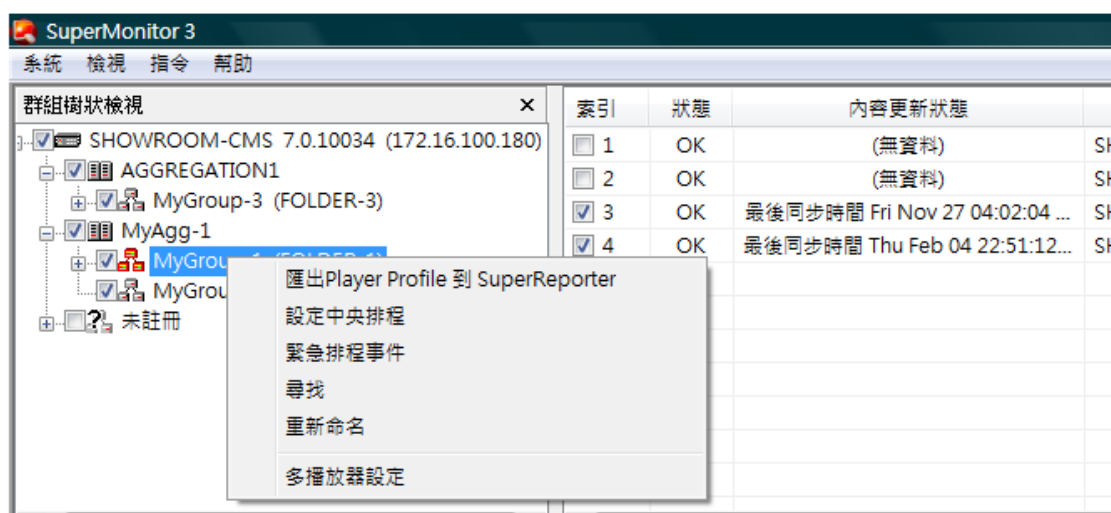
索引	狀態	內容更新狀態	伺服器
<input type="checkbox"/> 1	OK	(無資料)	SHOWROOM... My
<input type="checkbox"/> 2	OK	最後同步時間 Thu Feb 04 22:51:12...	SHOWROOM... My

设定中央排程:设定 CMS 的中央排程功能并由集成管理播放器。请参考第 8 章了解详细设定方式。

紧急排程事件:您可从此处触发 CMS 服务器中的紧急排程事件。

寻找:您可在此输入关键词来搜寻播放器。系统会搜寻「播放器检视」窗口中的所有播放器并找出相符的项目。搜寻结果会显示于「播放器检视」窗口中。

7-3 群组指令说明



导出 Player Profile 到 SuperReporter:您可以将播放器信息导出至 SuperReporter 的播放器基本信息 (player profile),并于稍后导入 SuperReporter。如此可免除再次输入信息的不便。请参考 7-7 一节了解详细设定方式。

设定中央排程:设定 CMS 的中央排程功能并由集成管理播放器。请参考第 8 章了解详细设定方式。

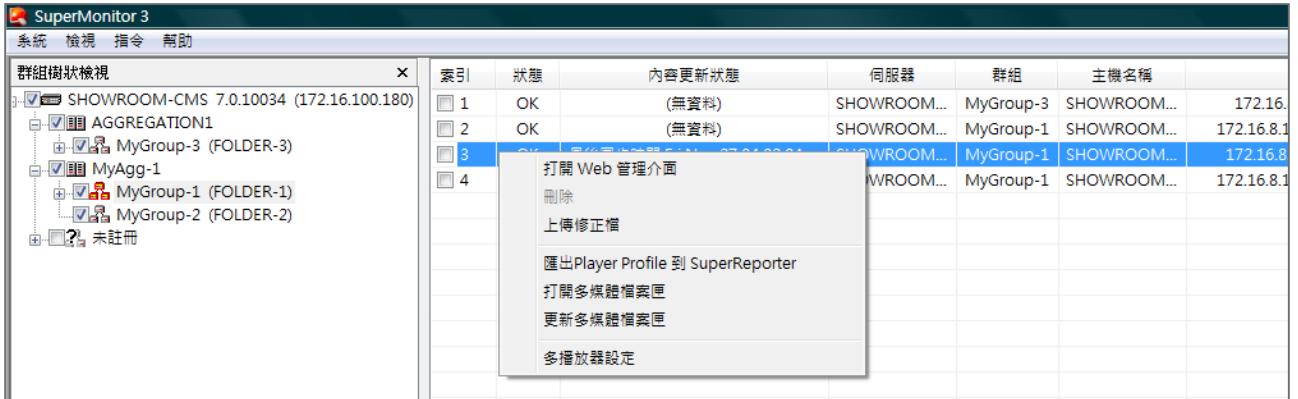
紧急排程事件:您可从此处触发 CMS 服务器中的紧急排程事件。

寻找:您可在此输入关键词来搜寻播放器。系统会搜寻「播放器检视」窗口中的所有播放器并找出相符的项目。搜寻结果会显示于「播放器检视」窗口中。

重新命名:重新命名群组名称。

多播放器设定:您可透过此指令一次设定多台播放器。请参考 7-8 一节了解详细设定方式。

7-4 播放器指令说明



打开 Web 管理页面:当您点选 SMP 播放器时,可以按一下 [打开 Web 管理页面] 来开启所选 SMP 播放器的 Web 管理页面。

删除:从 SuperMonitor 3 中移除断线的 SMP 播放器。

上传升级包:您可透过 SuperMonitor 3 上传 SMP 播放器的升级包。请参考 7-5 一节了解详细设定方式。

导出 Player Profile 到 SuperReporter:您可以将播放器信息导出至 SuperReporter 的播放器基本信息 (player profile),并于稍后导入 SuperReporter。如此可免除再次输入信息的不便。请参考 7-7 一节了解详细设定方式。

打开多媒体文件匣:在 Windows® 文件总管中开启 SMP 的多媒体数据夹。

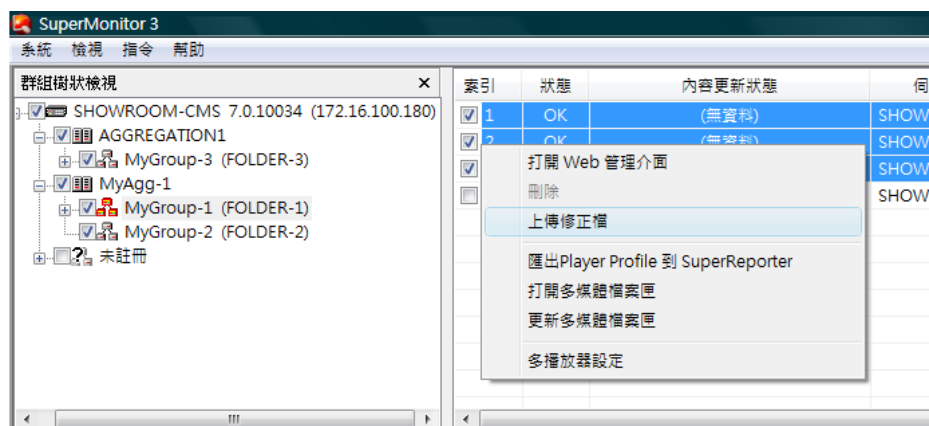
更新多媒体数据匣:您可触发 SMP 播放器的内容更新程序。

多播放器设定:您可透过此指令一次设定多台播放器。请参考 7-8 一节了解详细设定方式。

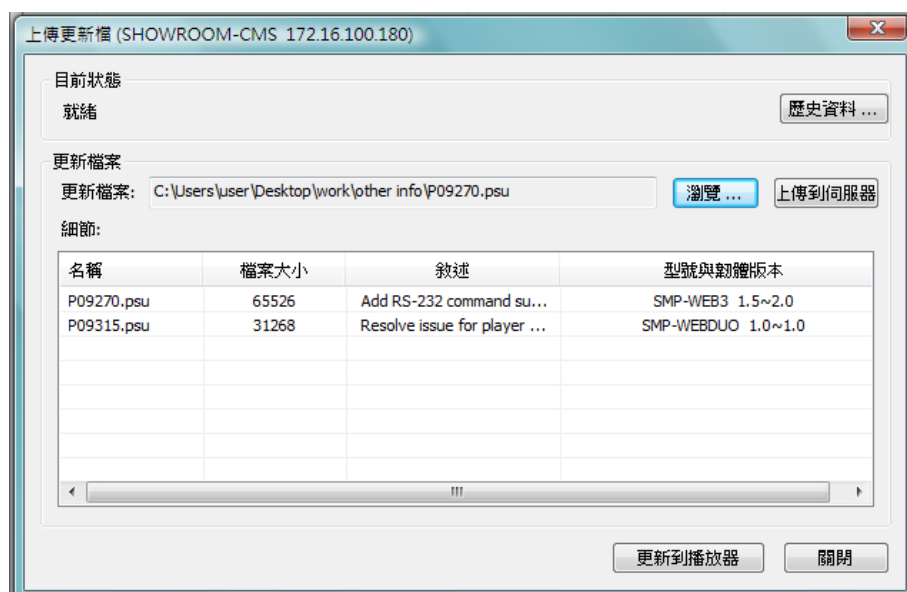
7-5 升级包管理

透过 SuperMonitor 3, 您可以透过 CMS 服务器上传升级包至 SMP 播放器。请先将升级包储存在 CMS 服务器中, 再选取所需的升级包上传至播放器。

1. 在「播放器检视」窗口中选取一或数台播放器。在所选的播放器上按鼠标右键, 选择「上传升级包」。



2. 按一下 [浏览...] 从计算机中选取修正文件 (.psu), 再按一下 [上传到服务器]。升级包会储存在服务器中供稍后使用。您可在细节清单中查看上传的升级包。



IMPORTANT

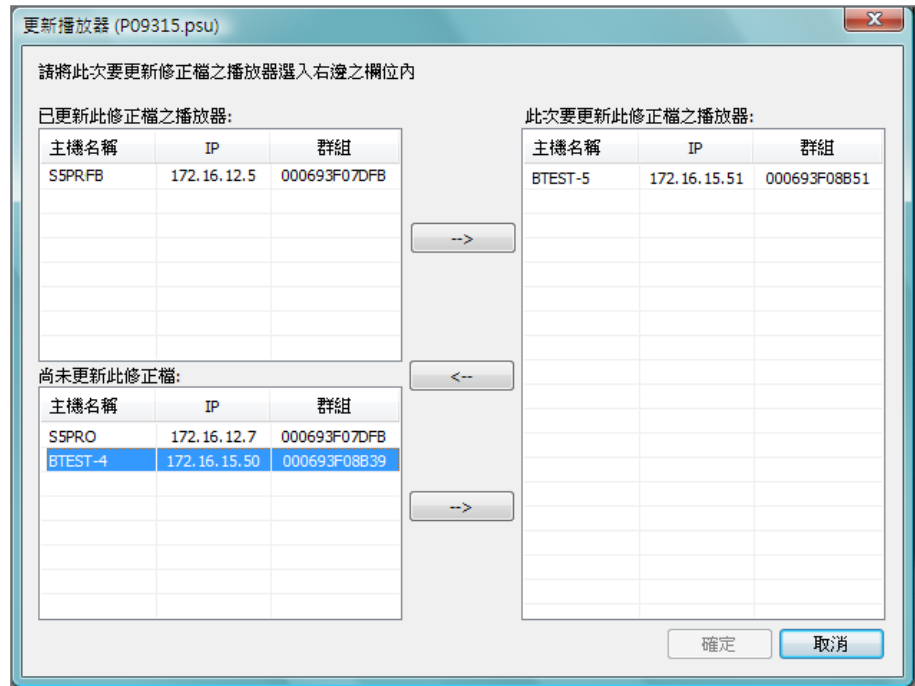
请勿将此功能套用至不兼容播放器及版本。

IMPORTANT

為了系統安全, 您只能一次上传一个更新檔。

3. 选取要上传至播放器的升级包, 按一下 [更新到播放器]。

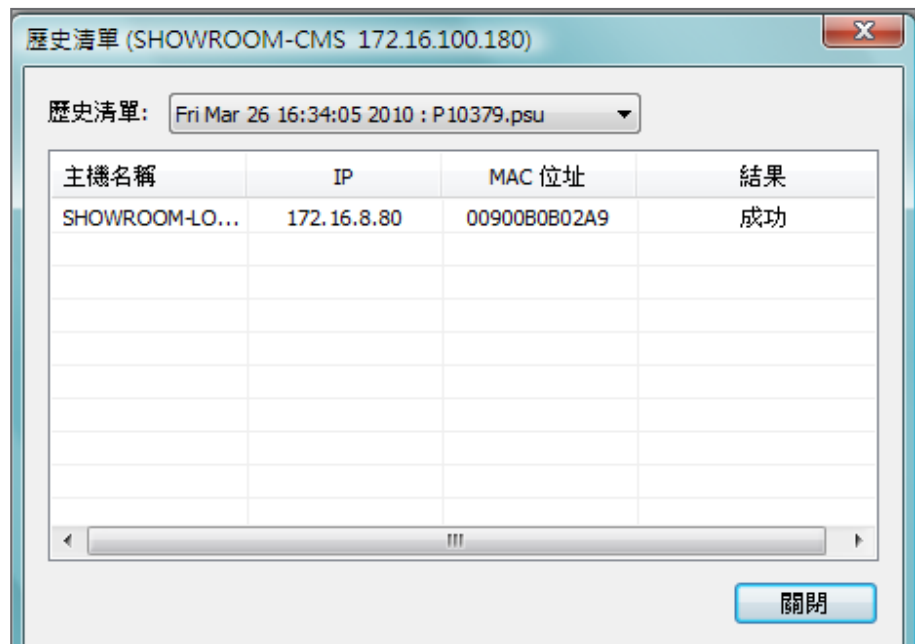
4. SuperMonitor 3 会显示由相同 CMS 服务器控管,且能套用所选升级包的所有 SMP 播放器。系统会自动将已更新及未更新的播放器分别放在「已更新此升级包的播放器」以及「尚未更新此修正檔」。您可在左侧选取要套用此升级包的播放器并按一下 [-->] 新增至右侧的「此次要更新此升级包的播放器」。



NOTE

与升级包不兼容的播放器将会被自动排除。

5. 按下 [确定] 后,所有新增至右栏中的播放器均会套用此升级包。
6. 完成后,您可于稍后按下 [历史资料]查看上传的结果。

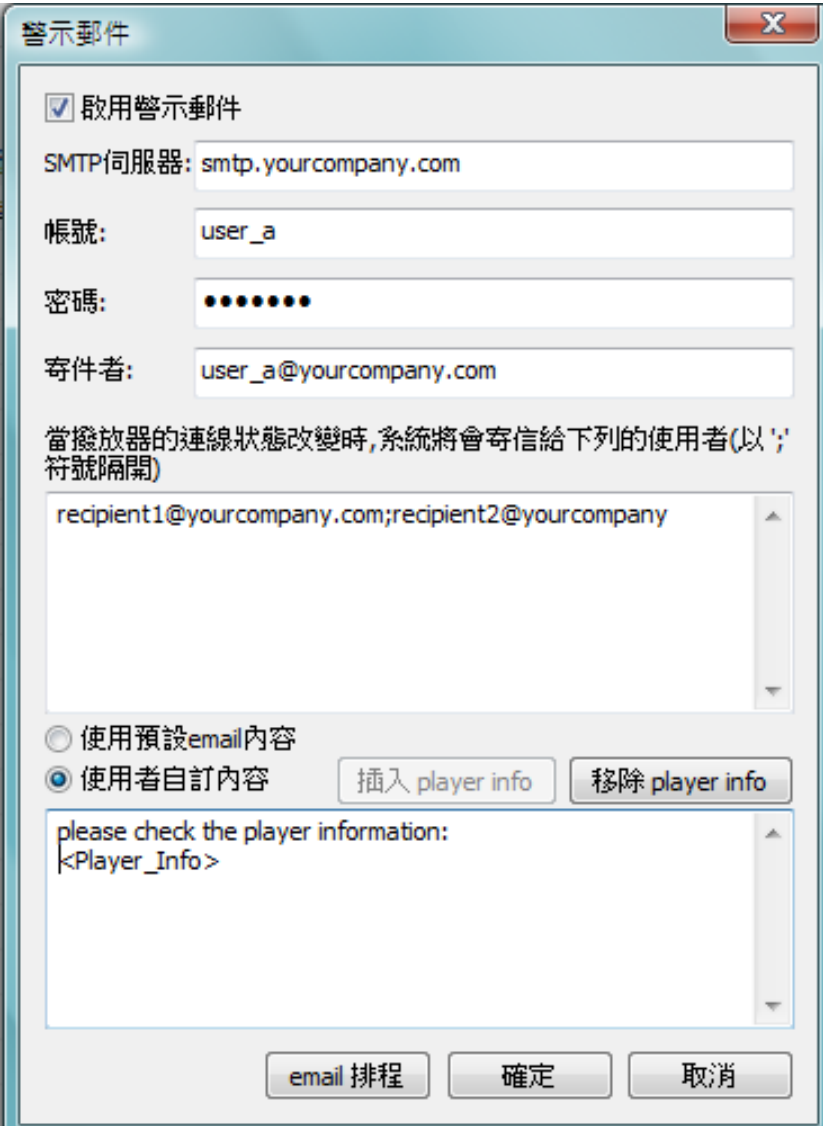


IMPORTANT

目前系统仅支持SMTP认证服务器。您必须输入一个SMTP服务器有效的账号与密码。

7-6 邮件警讯设定

启用邮件警示功能后，在此指定的使用者会在播放器状态变更时，例如状态由在线变成离线时，收到电子邮件通知。



警示郵件

啟用警示郵件

SMTP伺服器: smtp.yourcompany.com

帳號: user_a

密碼: ●●●●●●

寄件者: user_a@yourcompany.com

當播放器的連線狀態改變時,系統將會寄信給下列的使用者(以';'符號隔開)

recipient1@yourcompany.com;recipient2@yourcompany.com

使用預設email內容

使用者自訂內容

插入 player info 移除 player info

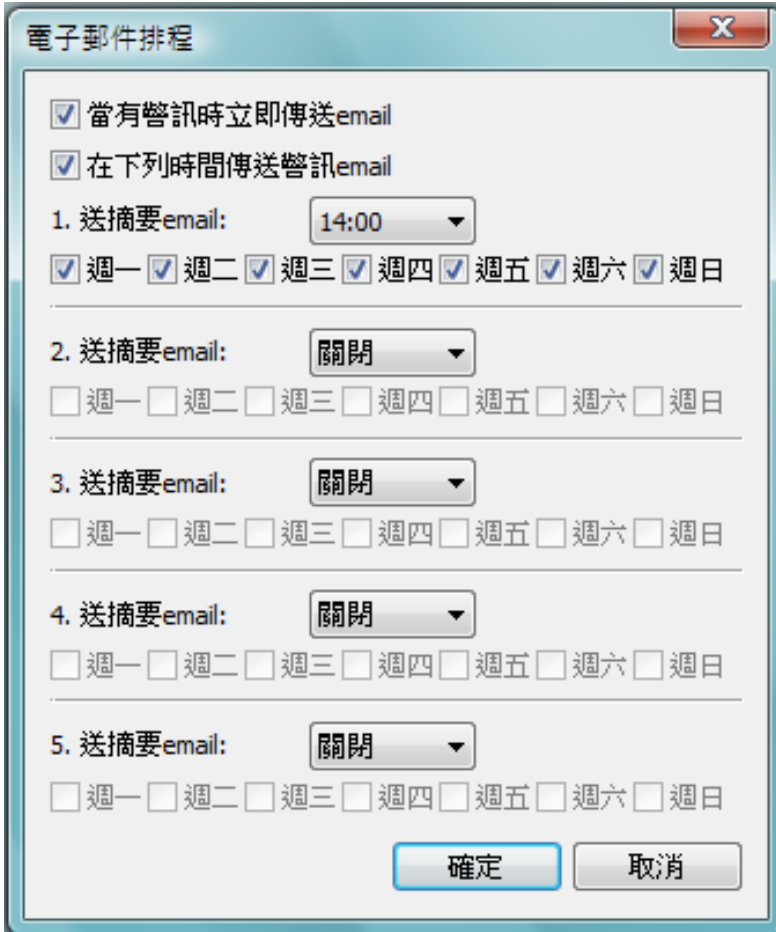
please check the player information:
<Player_Info>

email 排程 確定 取消

您可选择预设或自订邮件内容。若要自订内容，请在输入完成后按下[插入 Player Info] 将播放器信息加入邮件内容。



警示电子邮件排程：

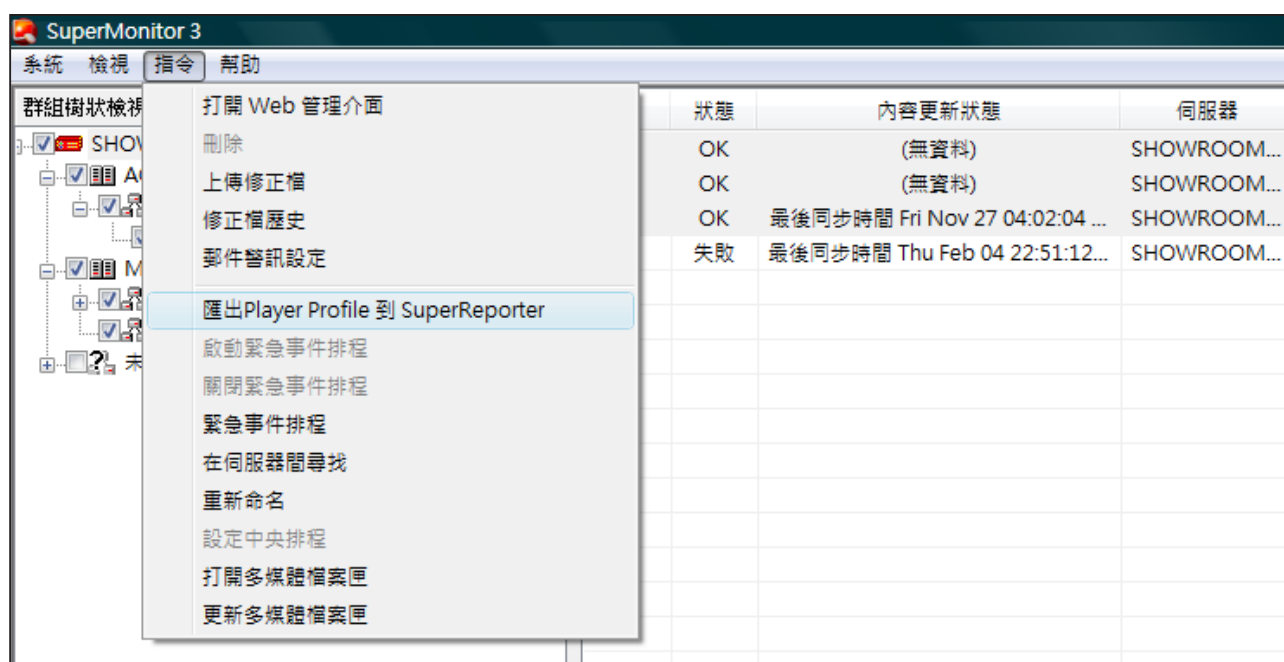


若您希望在特定时间收到播放器状态的信息,请按 [email 排程] 加以设定。选取「在下列时间传送警讯email」并输入最多五个时段及日期,以传送摘要电子邮件。

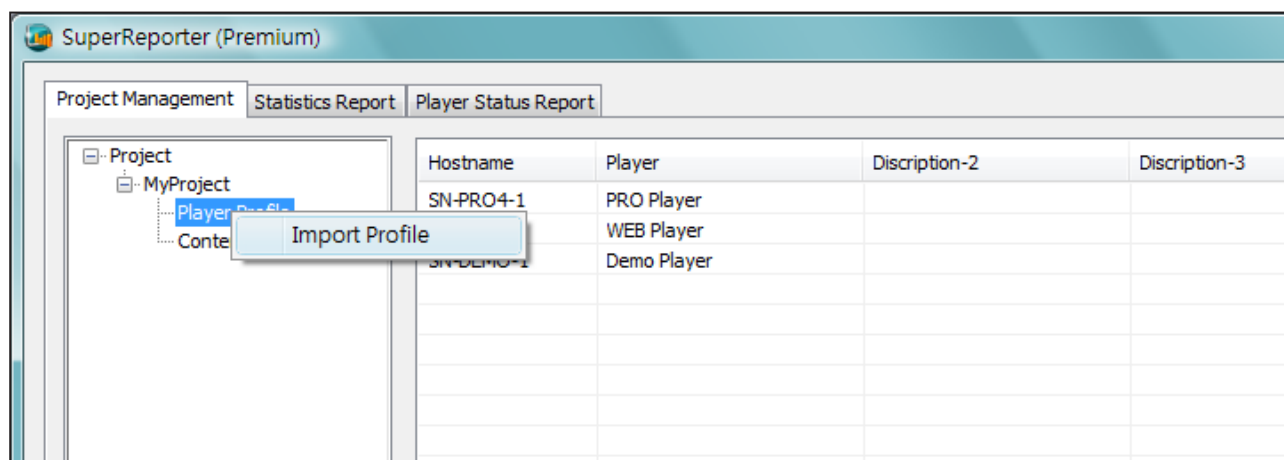
7-7 將 SMP 播放器設定檔导出至 SuperReporter

若有使用 SuperReporter 2, 则可以导出在 SuperMonitor 3 中建立的 SMP 播放器設定檔, 并于稍后将其导入 SuperReporter 2。

在「播放器检视」窗口中选取 SMP 播放器再前往「指令」选单中选择「导出 Player Profile 到 SuperReporter」。指定文件路径及名称, 并将其储存为设定檔 (.ini)。



在 SuperReporter 2 中, 以鼠标右键点选「Player Profile」, 选取「Import Profile」以便导入 SMP 播放器設定檔。



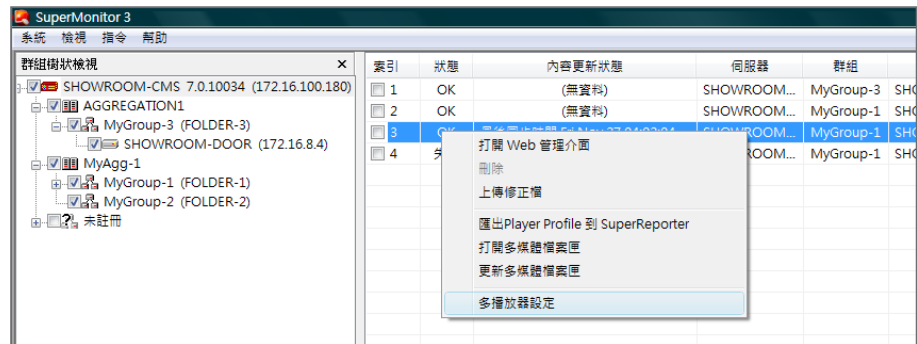
7-8 多播放器設定

IMPORTANT

要使用多播放器設定，您必須啟用CMS的FTP服務。

若要同時設定多台播放器，可使用「多播放器設定」功能來完成 SMP 播放器的大部份設定值。

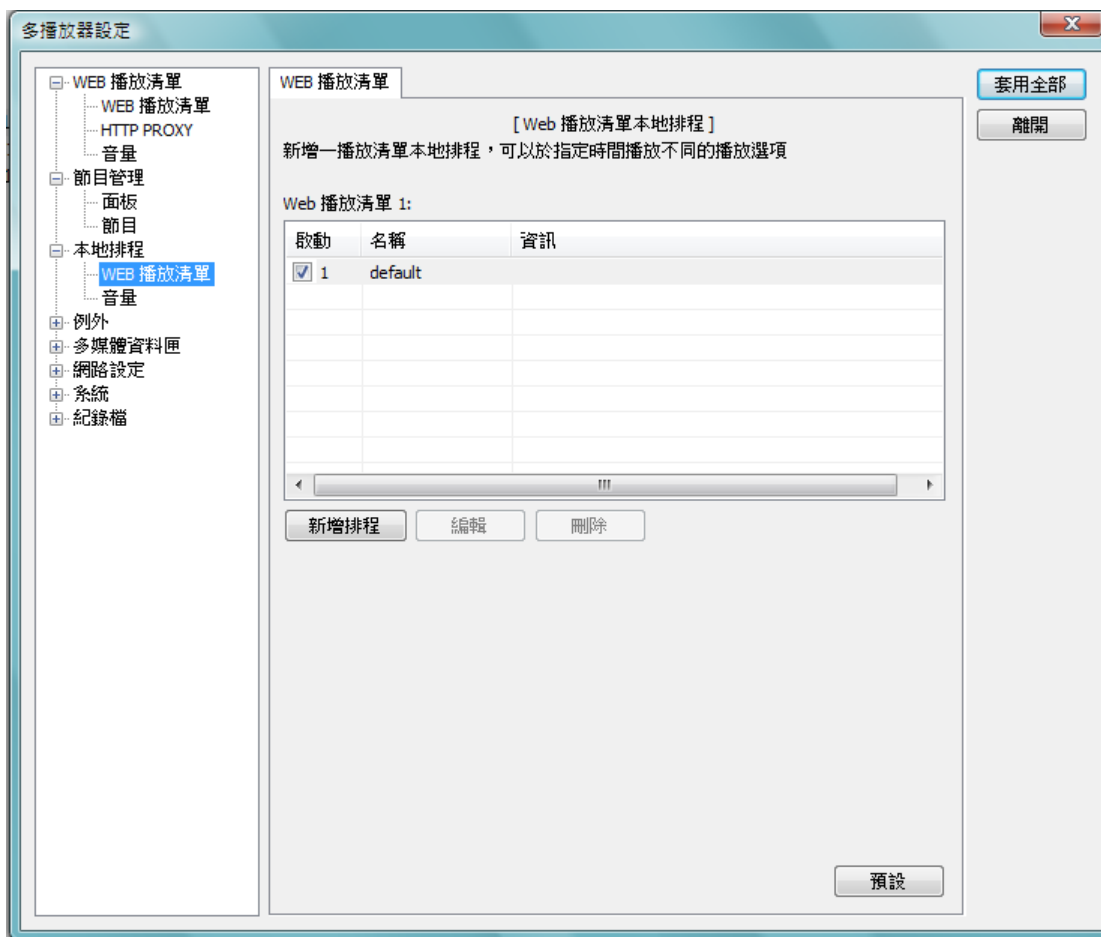
1. 在「播放器檢視」窗口中，選擇相同機型及版本的播放器。接著，以鼠標右鍵點選並選取「多播放器設定」。



2. 選取一個播放器做為起始 (預設) 播放器。

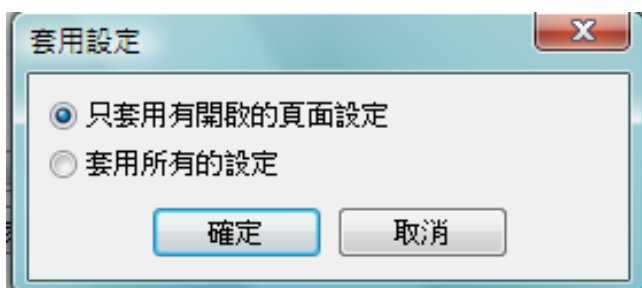


3. 在树状目录中选择要设定的功能并变更设定。



4. 完成设定之后,按 [套用全部] 将设定值同步至所有已选取的播放器。

5. 您可选择「只套用有开启的页面设定」或「套用所有的设定」二种选项。若选择「套用所有的设定」,则起始播放器中的所有设定会同步至其它播放器。若选择「只套用有开启的页面设定」,则在多播放器设定窗口中所点选的每个选项,无论变更与否,都会与其它所有的播放器进行同步变更。



8. 中央排程

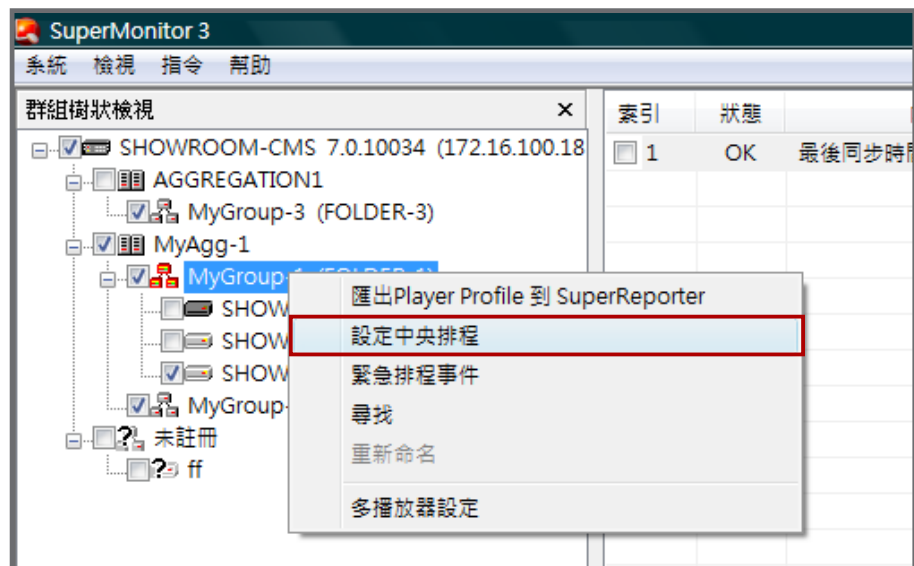
您可依需求, 在 SuperMonitor 3 中设定周检视或月检视模式的中央排程。

IMPORTANT

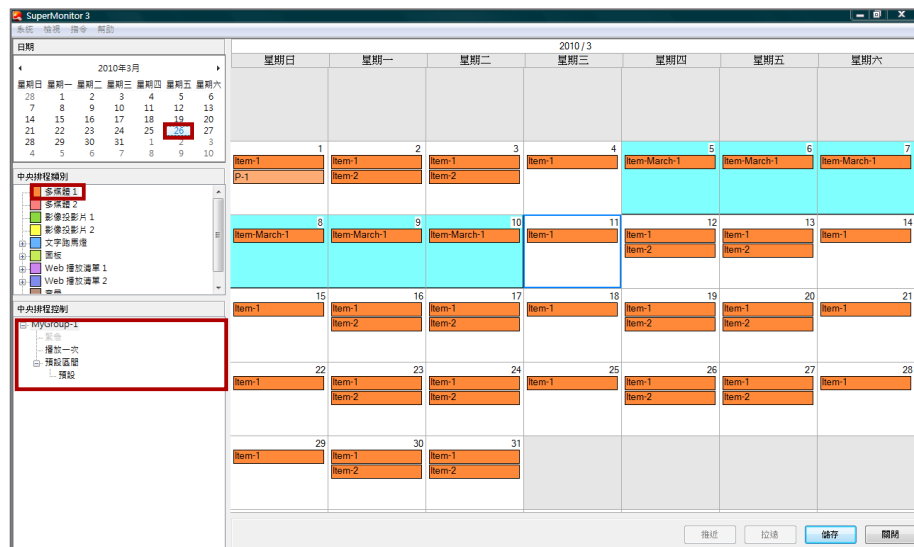
要使用中央排程功能, 您必须启用CMS的FTP服务。

8-1 编辑排程

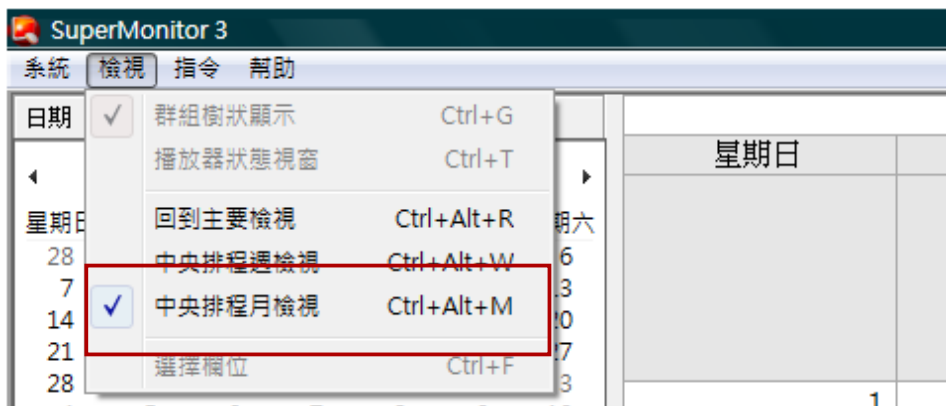
1. 从「群组树状目录」窗口中以鼠标右键点选一个集成或群组, 再选择「设定中央排程」。



2. 在「日期」窗口中选择一个日期, 再从「中央排程类别」窗口中选择一个类别 (例如多媒体 1)。您会在「中央排程控制」窗口中看到排程内容。



3. 您可以透过「检视」选单中的选项来切换月检视或周检视模式。



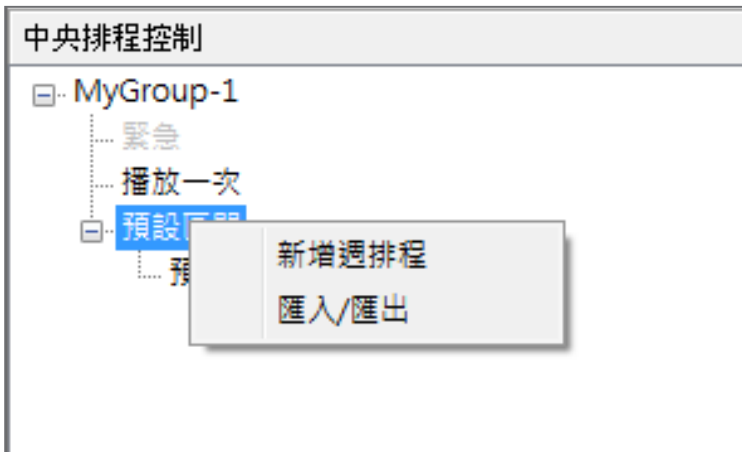
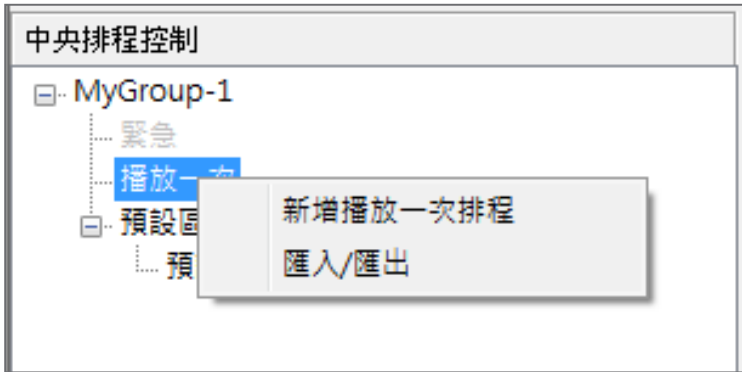
月检视



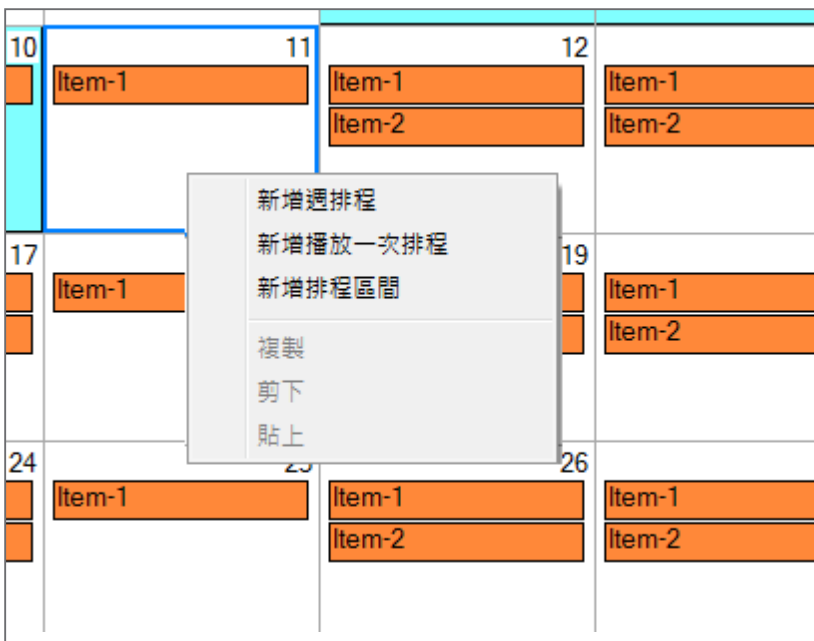
周检视

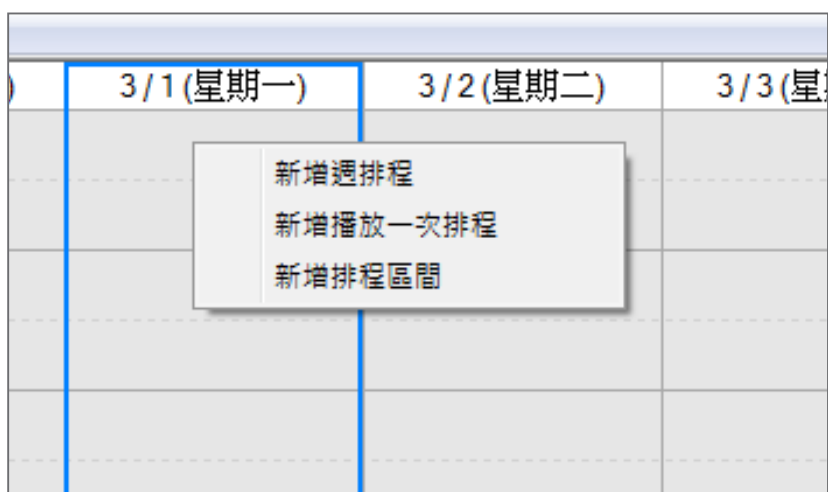


4. 有二種方式可建立排程項目。您可以鼠标右键点选「中央排程控制」窗口中的节点来建立排程項目。



您也可以直接在右側的行事曆中的某日期中按右鍵，加入排程項目 (月檢視或周檢視均可)。





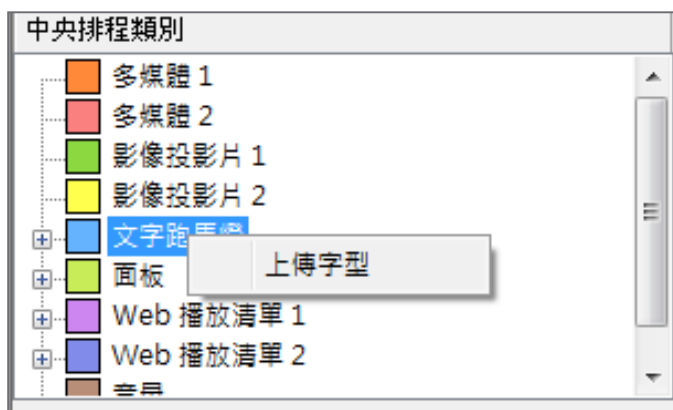
5. 按 [储存], 所有设定均会同步至 CMS 服务器。若您不想储存变更, 请按 [关闭] 离开「中央排程检视」。

8-2 编辑资源: 字型

您也可在「中央排程检视」中管理例如面板、Web播放清单以及字型等资源。

新增字型

在「中央排程类别」中, 以鼠标右键按一下「跑马灯」, 再选择「上传字型」。您可在此上传字型至 CMS 服务器。在此上传字型与直接从 CMS 服务器中上传字型效果相同。(CMS Web Manager > 资源管理 > 字型管理)。

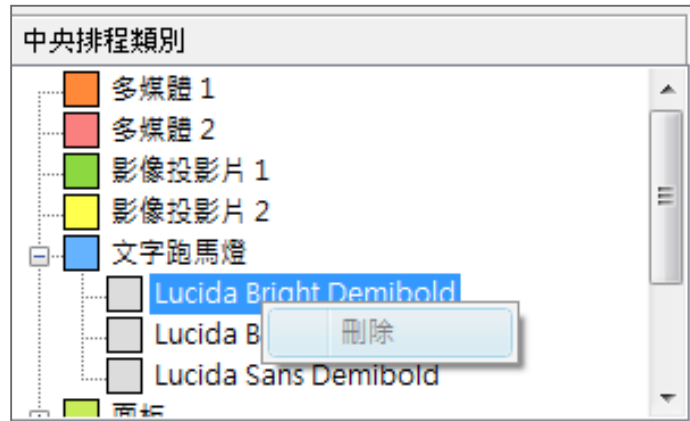


删除字型

新增字型至 CMS 服务器之后,会在「中央排程类别」中看到所有已上传的字型文件。若要删除字型文件,请以鼠标右键点选该字型文件并按「删除」。

NOTE

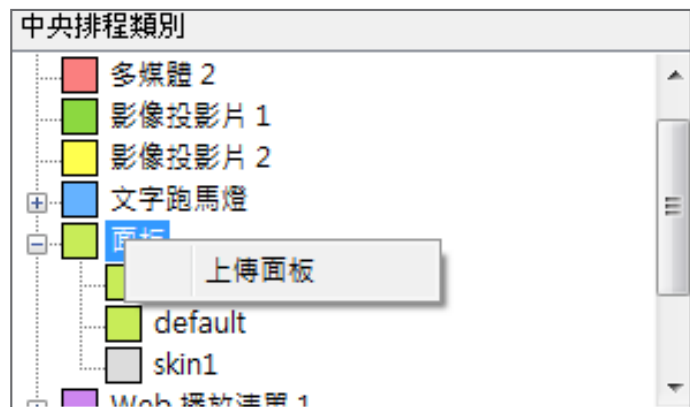
您无法删除排程中正在使用的字型。删除这个字型前,必须先从排程中移除这个字型。



8-3 编辑资源:面板

新增面板

在「中央排程类别」中,以鼠标右键按一下「面板」,再选择「上传面板」。您可在此上传面板至 CMS 服务器。在此上传面板与直接从 CMS 服务器中上传面板效果相同。(CMS Web Manager > 资源管理 > 面板管理)。

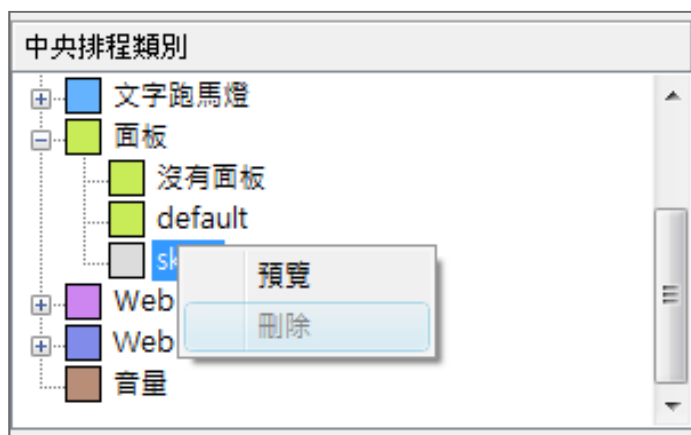


NOTE

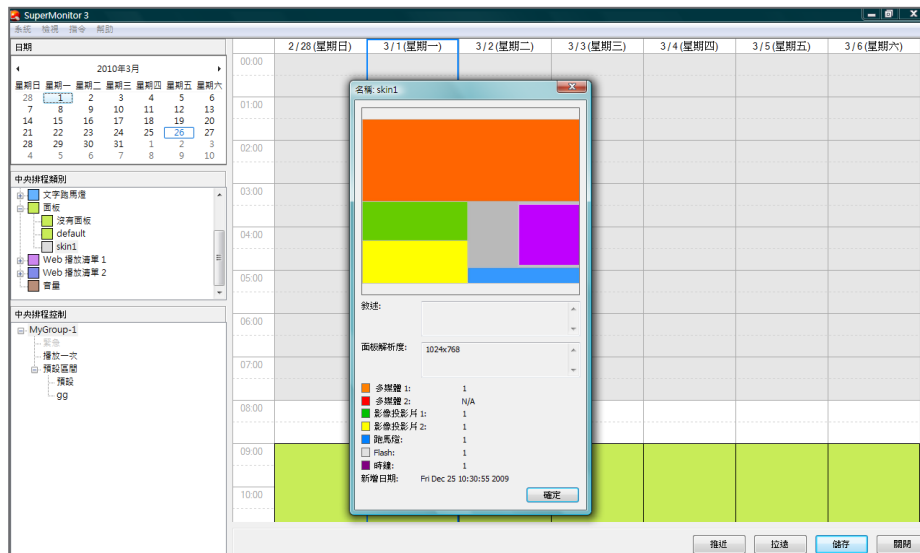
您无法删除排程中所使用的面板。
必须先将该面板在排程中移除，再
移除该面板。

删除面板

新增面板至 CMS 服务器之后，会在「中央排程类别」中看到所有已上传的面板档。若要删除面板，请以鼠标右键点选该面板并按「删除」。

**预览**

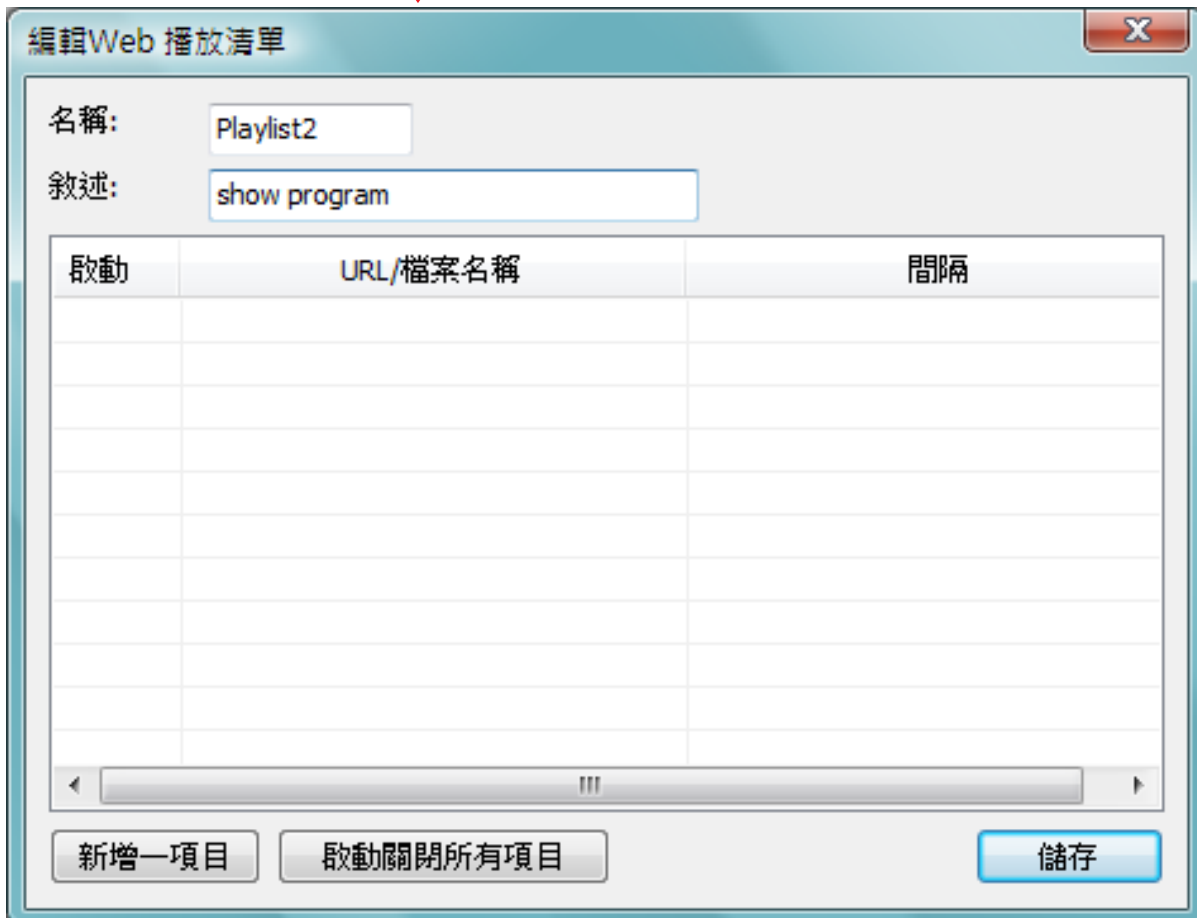
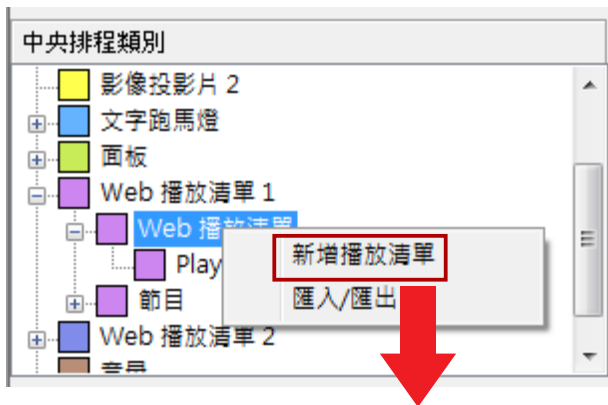
您也可在此预览面板文件。



8-4 编辑资源:Web 播放清单

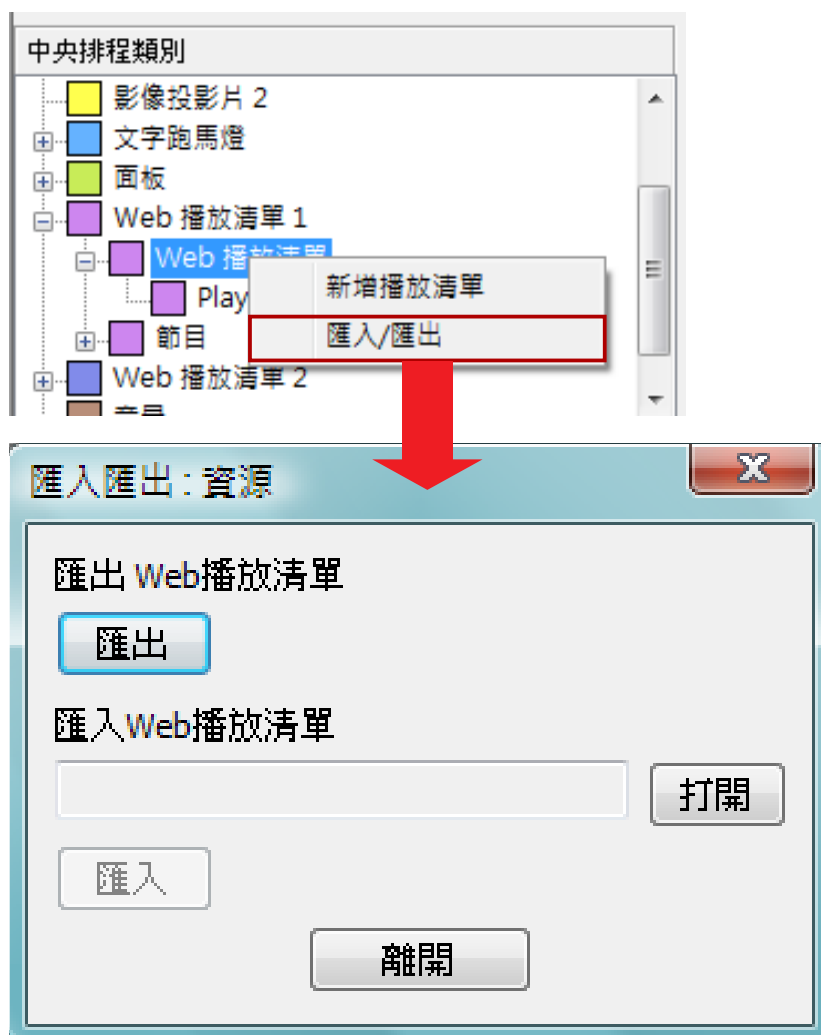
新增 Web 播放清单

在「中央排程类别」中,以鼠标右键按一下「Web 播放清单」,再选择「新增播放清单」。您可在 此编辑播放清单并新增项目。在此新增 Web 播放清单与直接从 CMS 服务器中上传面板效果 相同。(CMS Web Manager > 资源管理 > Web 播放清单)。



导入/导出 Web 播放清单

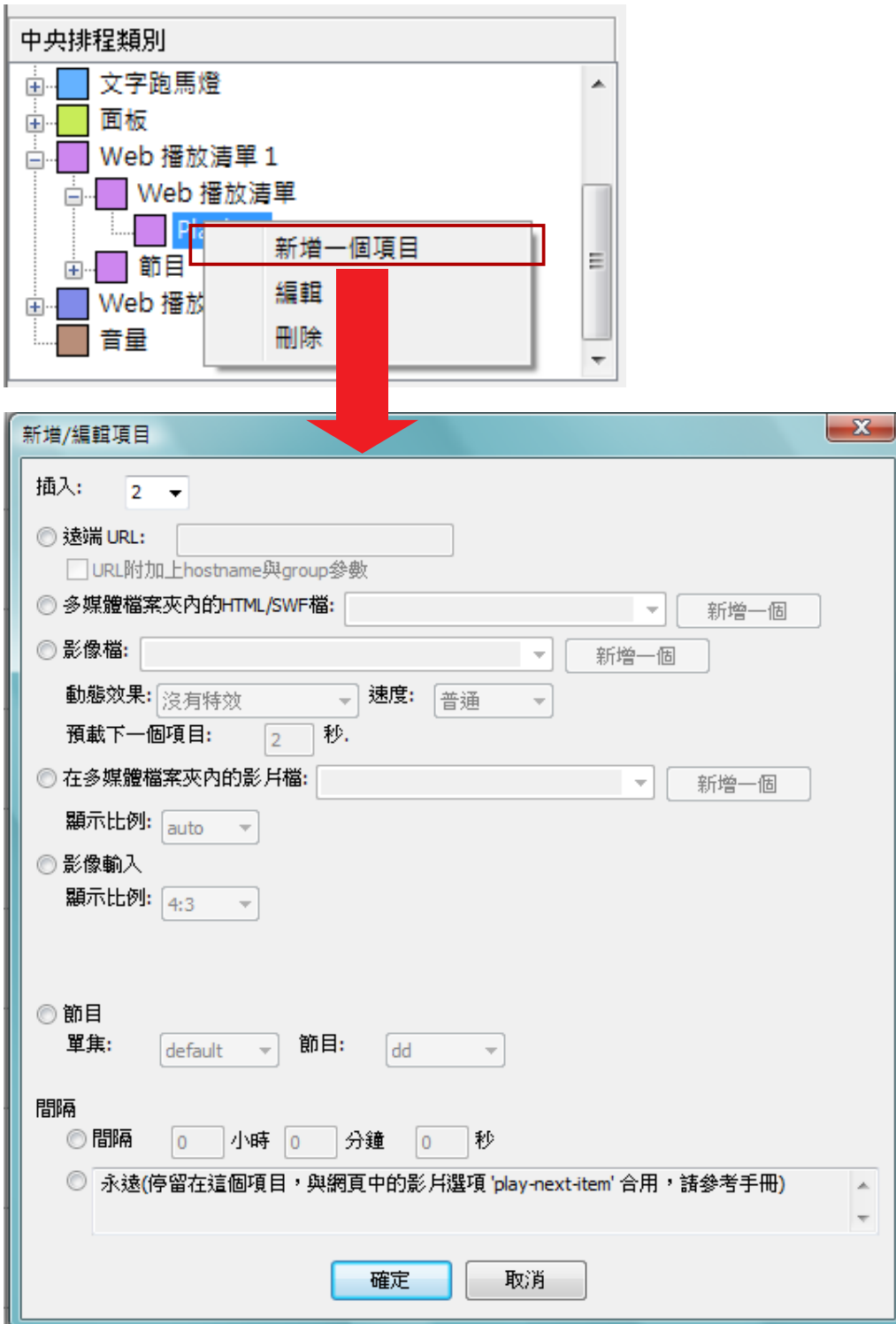
在「中央排程类别」中，以鼠标右键按一下「Web 播放清单」，再选择「导入/导出」。您可在此汇入或导出播放清单供未来使用，不用逐一加以编辑。





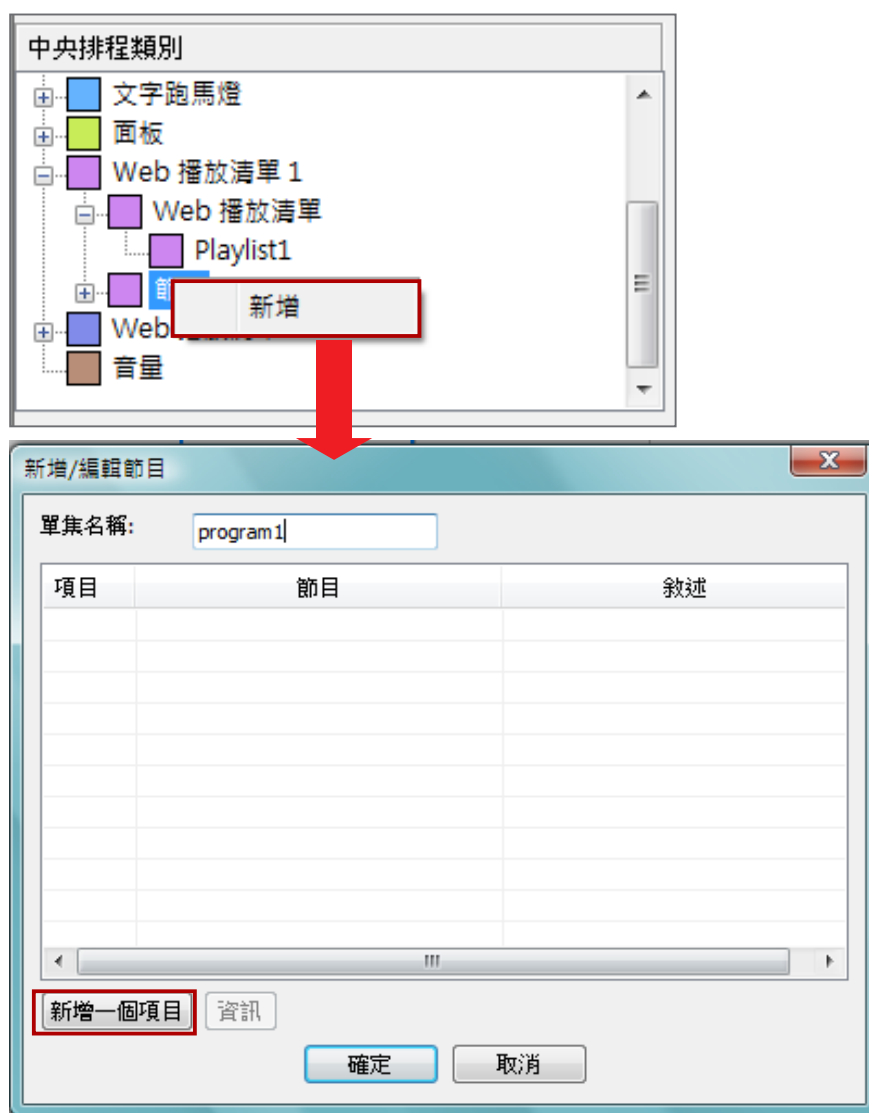
在 Web 播放清單中新增項目

在「中央排程類別」中，以鼠标右键按一下要修改的Web 播放清單，再選擇「新增一項目」。您可在此編輯播放清單內容來源。

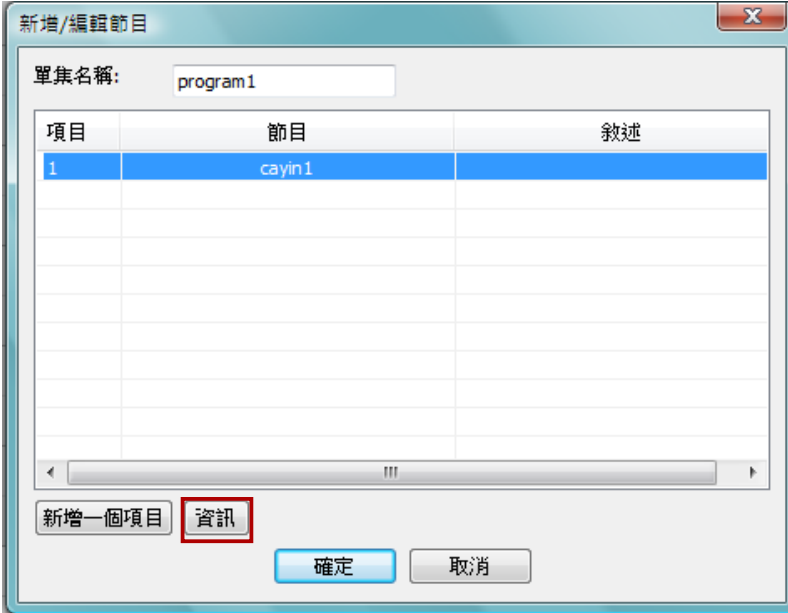


在 Web 播放清單中新增節目

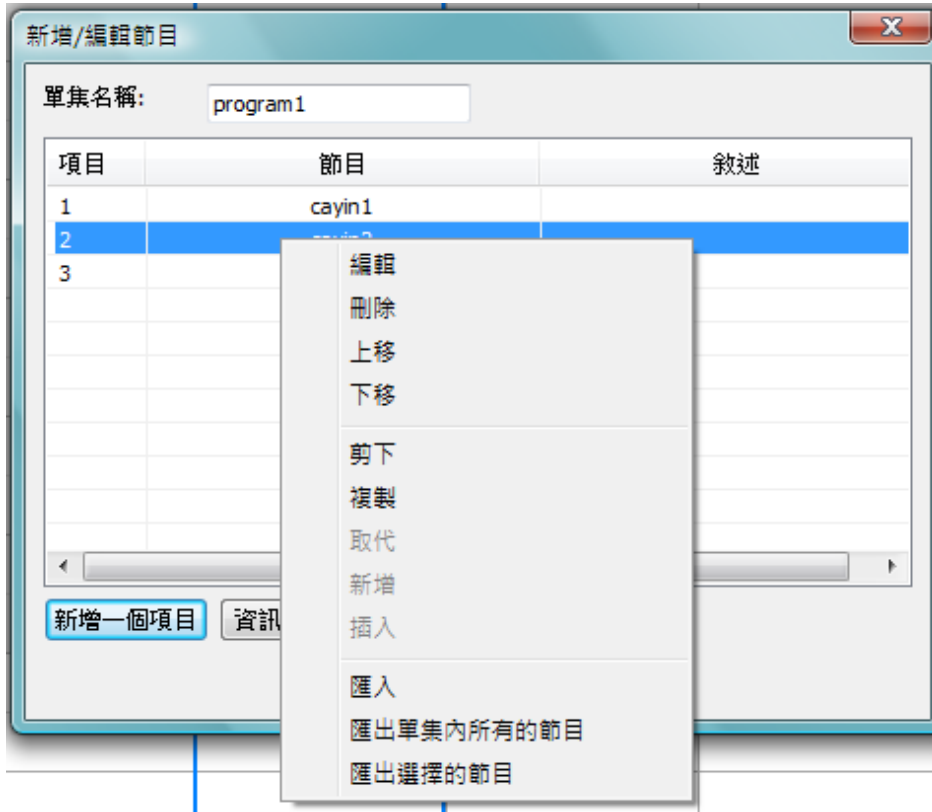
在「中央排程類別」中按一下「Web 播放清單」節點，以鼠標右鍵按一下「節目」，再選擇「新增」。您可在此建立新節目單組并按 [新增一項目] 加入新節目。



现在您可以看到新增的节目。按一下 [信息] 查看详细信息。



请参考以下表格了解各选项的详细功能：



编辑	编辑选取的项目
删除	删除选取的项目
上移/下移	变更相同节目单组中的项目顺序
剪下	剪下选取的项目
复制	将选取的项目复制到相同或其它节目单组
取代	以复制的项目取代节目中的所有项目
新增	将复制的项目贴入相同或其它节目单组
插入	将复制的项目插入下一行, 成为新项目
导入	将现有的节目导入至节目单组
导出单集内所有的节目	将节目单组中的节目导出为 .prg 檔
导出选择的节目	将节目单组中选取的节目导出为 .prg 檔

完成设定之后, 请按 [确定] 储存所有变更。

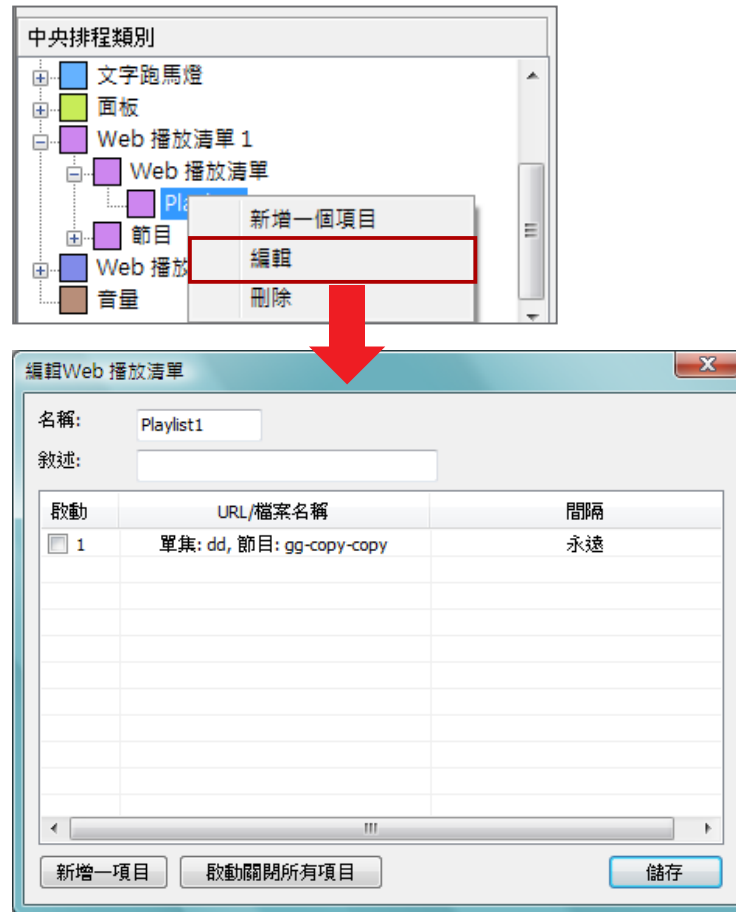
您现在可在「中央排程检视」窗口中看到新增的节目。以鼠标右键点选节目单组选择「新增」/「编辑」节目或「导入」/「导出」节目单组。

NOTE

请务必于 Web 播放清单中新增节目, 此设定才会生效。

编辑 Web 播放清单

在「中央排程类别」中，以鼠标右键按一下要修改的播放清单，再选择「编辑」。您可在此新增、删除或编辑播放清单中的项目。



删除 Web 播放清单

在「中央排程类别」中，以鼠标右键按一下要删除的播放清单，再选择「删除」。

NOTE
您无法删除目前排程使用的web 播放清单。必须从排程中先行移除这个清单，才能将指定的播放清单 移除。

