

SuperMonitor 3

數位看板進階管理軟體

使用手冊



鎧應科技股份有限公司
 台北市中山區104林森北路577號8樓

電話: +886-2-2595 1005

傳真: +886-2-2595 1050

2010年鎧應科技股份有限公司版權所有



關於鎧應

鎧應科技提供專業的全系列數位看板解決方案及應用程式，產品線包括數位看板播放器、伺服器及軟體，可廣泛應用於教育機構、大眾交通工具、零售商場、飯店旅館、企業大樓及公共建築內。鎧應致力於提供全球夥伴可靠的產品及服務，並已於全球樹立多起成功案例。鎧應科技提供客製化服務，協助客戶完善應用公司產品，滿足市場對各式數位看板應用系統日益俱增的需求。

版權聲明

本手冊的所有內容，其著作財產權歸鎧應科技股份有限公司（以下簡稱鎧應）所有，未經鎧應許可，使用者不得以任何形式複製、重製或轉譯。鎧應有權定期對本手冊內的資訊進行變更，並恕不另行通知。鎧應將不對本手冊內容提供任何型式的擔保、立場表達或其他暗示。若有任何因使用本手冊或其所提到之產品資訊，所引起的直接或間接的資料流失與利益損失，鎧應及其所屬員工恕不為其擔負任何責任。

商標聲明

使用手冊中所提到的各公司產品、名稱或註冊商標，均屬於其合法註冊公司所有。

目錄

關於鎧應	2
版權聲明	2
商標聲明	2
1. 系統需求	5
2. 安裝軟體	6
3. 使用者介面.....	8
4. 啓用軟體與新增 CMS 伺服器	9
4-1 系統選單.....	11
4-2 檢視選單.....	12
5. 「群組樹狀顯示」與「播放器檢視」	14
5-1 變更播放器所屬的群組及伺服器.....	15
6. 「播放器狀態」視窗 - 檢視系統資訊	16
6-1 資訊頁面.....	16
6-2 記錄檔頁面	17
6-3 內容下載狀態頁面	18
6-4 目前的播放清單頁面	20
7. 操作及指令說明.....	21
7-1 伺服器指令說明	21
7-2 集成指令說明.....	22
7-3 群組指令說明.....	23
7-4 播放器指令說明	24
7-5 修正檔管理	25
7-6 郵件警訊設定.....	27



7-7 將 SMP 播放器設定檔匯出至 SuperReporter	29
7-8 多播放器設定.....	30
8. 中央排程.....	32
8-1 編輯排程.....	32
8-2 編輯資源:字型.....	35
8-3 編輯資源:面板	36
8-4 編輯資源:Web 播放清單.....	38

SuperMonitor 3是安裝在Windows系統下，用來管理鑿應數位看板網絡的專業軟體套件。使用者可透過輕鬆的點選、拖曳等方式，支援監控及管理多個CMS伺服器及SMP播放器。

1. 系統需求

作業系統：Windows® XP、Windows® Vista 或 Windows® 7

螢幕解析度：1024 x 768 或以上

處理器：Intel® Pentium® 4 compatible CPU 或以上

記憶體：最小 512 MB。建議 1024 MB 或以上

硬碟空間：軟體及設定檔 30 MB

相容軟體版本：

CMS：6.5、7.0 版或以上

SMP-WEBPLUS：5.5、6.0 版或以上

SMP-WEB3/WEB3N、SMP-PRO3/PRO3N：3.5、4.0 版或以上

SMP-WEB4、SMP-PRO4：1.0 版或以上

SMP-WEBDUO、SMP-PROPLUS：1.5、2.0 版或以上

IMPORTANT

請勿使用與 SuperMonitor 不相容的 CMS 伺服器或播放器，以免產生 CMS 不穩定及運作失常的情況。

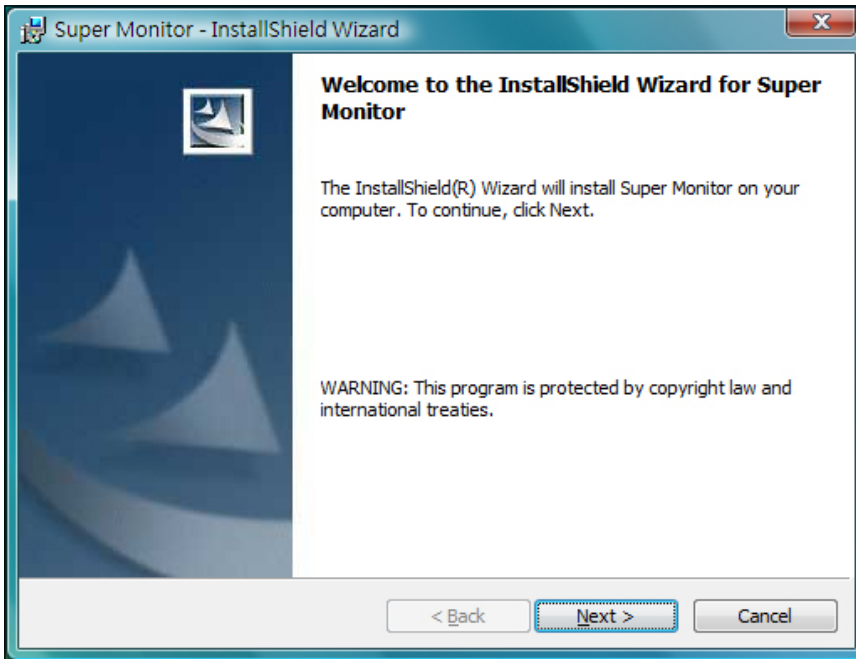
NOTE

SuperMonitor 3 中的部份功能僅於與 CMS 6.5 或更新版本才可使用。

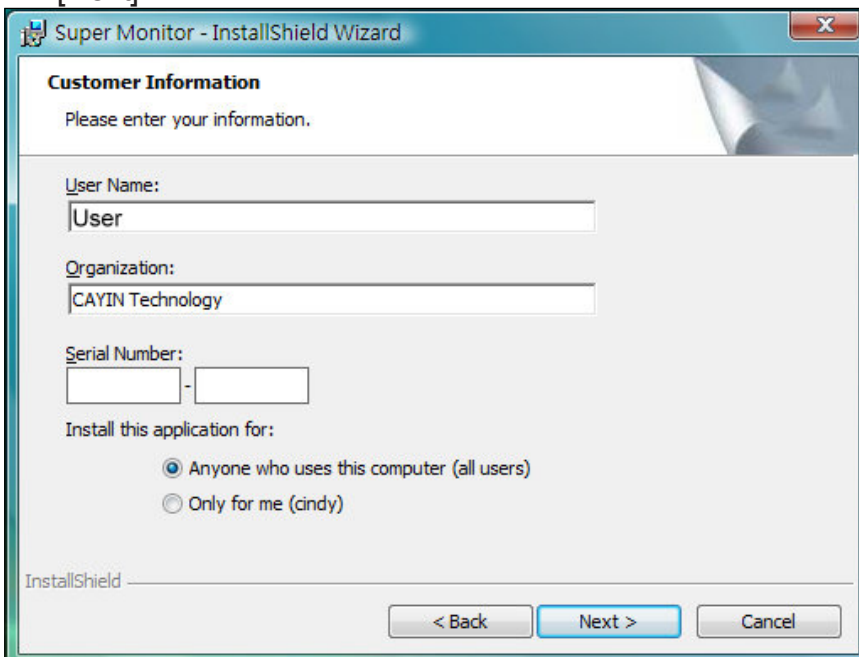
2. 安裝軟體

請依照以下步驟將 SuperMonitor 3 安裝至電腦。請於安裝前確定電腦符合上述系統需求。

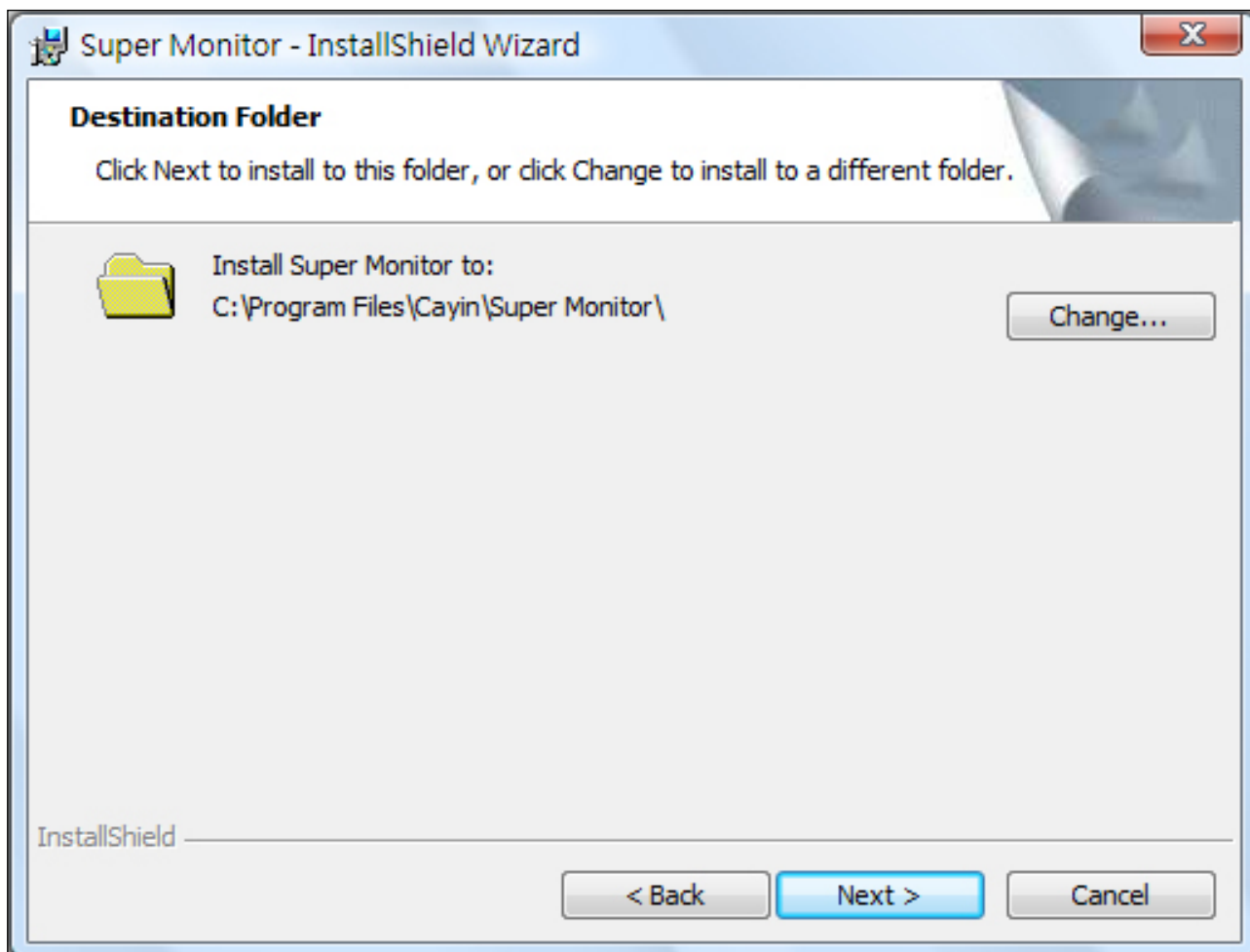
1. 以滑鼠按一下設定執行檔。
2. 在歡迎頁面中按一下 [Next] 繼續安裝程序。



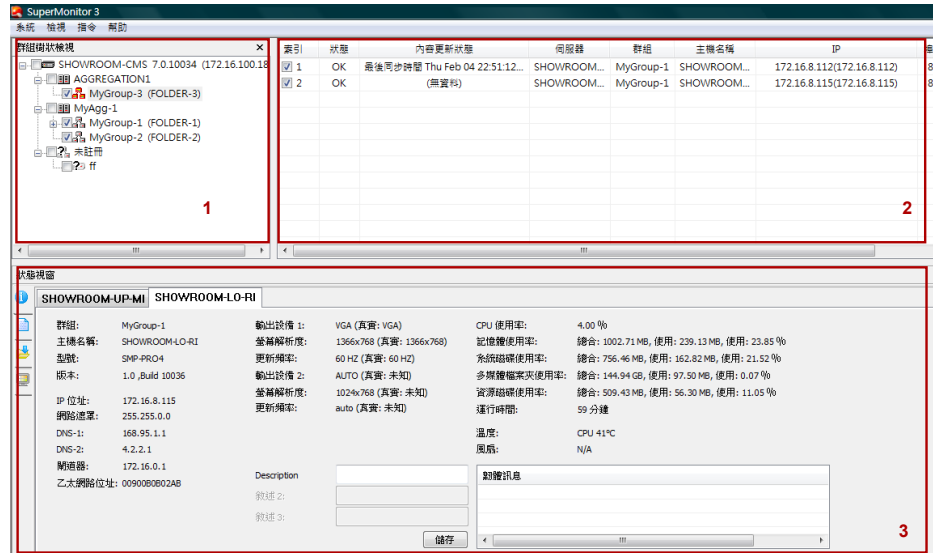
3. 輸入使用者名稱 (Username)、公司名稱 (Company)、序號 (Serial Number) 然後按一下 [Next]。



4. 為 SuperMonitor 3 設定一個安裝資料夾路徑。按一下 [Next] 並稍候數秒等待程式完成安裝程序。



3. 使用者介面



NOTE
SuperMonitor 3 試用版只能同時
開啓一台CMS伺服器。

NOTE
SuperMonitor 3 試用版期限為 60
天。

1. 「群組樹狀顯示」視窗

顯示所有與CMS伺服器連接的群組及SMP播放器。

2. 「播放器狀態」視窗

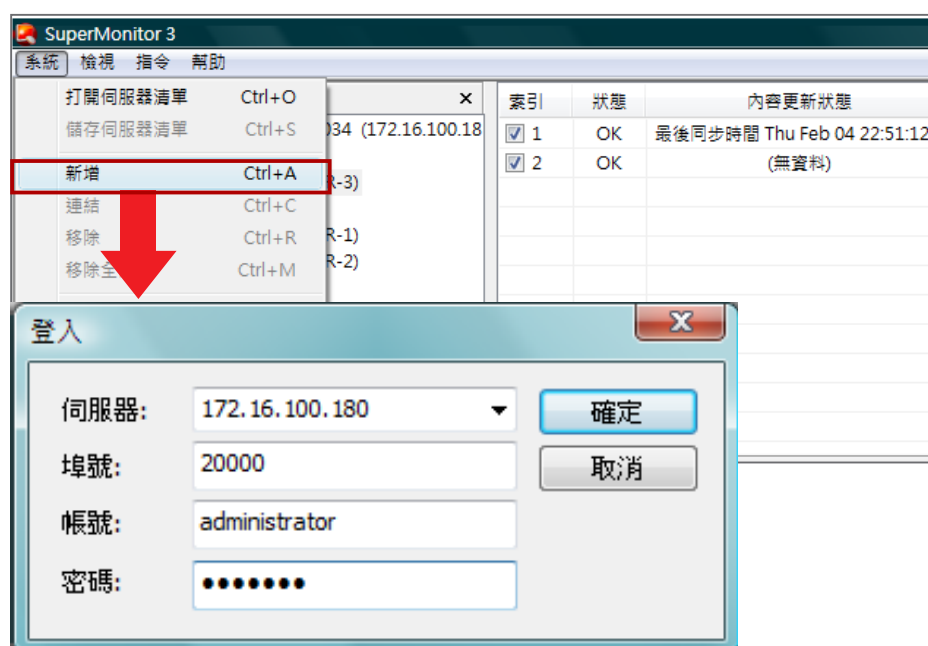
「群組樹狀顯示」中選取的所有播放器會出現在「播放器狀態」視窗中。您可在此查看相關資訊，例如群組名稱、連線狀態、主機名稱、IP 位置、服務埠號、軟體版本以及使用者自行為每台播放器新增的說明。

3. 「狀態」視窗

SuperMonitor 3 會在「狀態」視窗中顯示已選取播放器的詳細資料。

4. 啓用軟體與新增 CMS 伺服器

前往「開始 > 所有程式 > Cayin > SuperMonitor」啓用 SuperMonitor。軟體開啓之後，按一下「系統」並選擇「新增」連至您選取的 CMS 伺服器。接著，在登入視窗中輸入帳號、密碼以及CMS 伺服器的IP位置。請注意，此處的帳號必須與您在 CMS 伺服器中的「權限控管 > 帳號」區域建立的帳號相同，且您必須在 CMS 伺服器中勾選「允許由 SuperMonitor 連線」。



NOTE

SuperReporter 3 使用埠號20000連入CMS，如果CMS在防火牆後面，請將TCP埠號20000轉向(Forward)到CMS伺服器。關於CMS服務及NAT防火牆的設定，請參考CMS伺服器手冊的「CMS與NAT防火牆」章節。

NOTE

若連線後沒看到播放器，請查看SMP Web Manager中的“多媒體資料夾”設定，檢查SMP播放器是否設定為連接到目前使用的CMS伺服器上。

伺服器：輸入 CMS 的 IP 位置或 FQDN (例如 cms.cayintech.com)。

埠號：輸入 SuperMonitor 3 服務埠號。預設埠為2000。您可在 CMS Web Manager 中變更埠號。

帳號/密碼：輸入CMS的帳號及密碼。請務必輸入可存取「權限控管 > 群組」以及「允許由 SuperMonitor 連線」等功能的帳號。

登入之後，會在「群組樹狀顯示」視窗中看到 CMS 中的所有群組及集成。

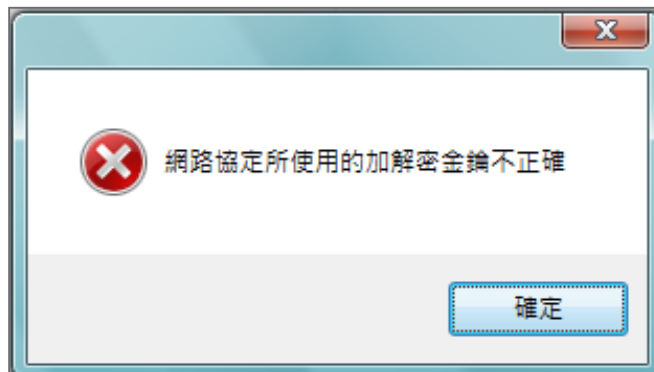
在 CMS 伺服器中變更 SuperMonitor 的加密金鑰

NOTE

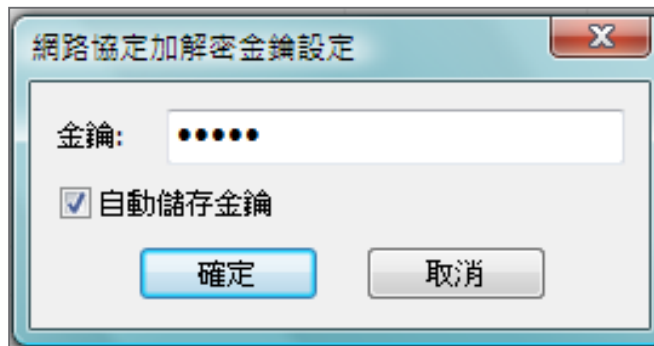
僅 SuperMonitor 3 及 CMS v. 7.0、6.5 版本支援此功能。

您可變更 SuperMonitor 3 的加密金鑰防止其他 SuperMonitor 3 使用者存取您的 CMS 伺服器。預設密碼與 CMS 伺服器出廠密碼相同。請參考 CMS 使用手冊了解詳細資訊。

在 CMS 伺服器中重設密碼後，當您登入 SuperMonitor 3 時，會出現如下圖的彈出視窗。



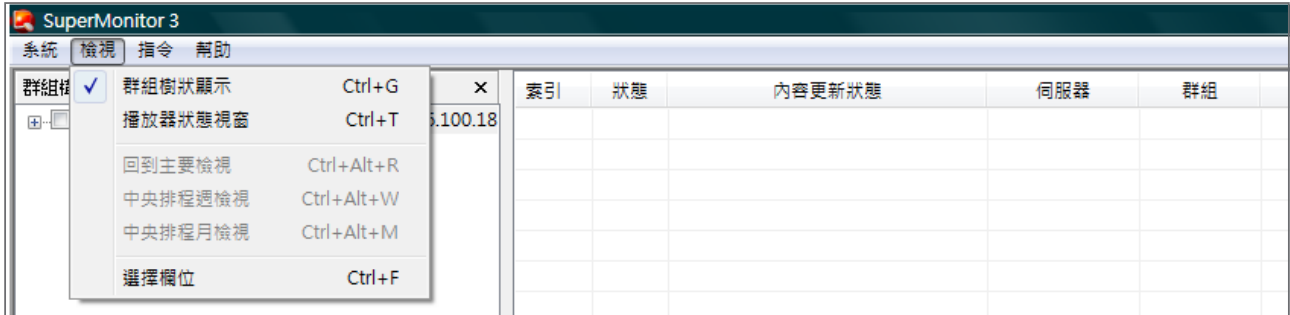
按下確定，輸入新的加密金鑰並按下 [OK]。



完成後，您可看到「群組樹狀顯示」區域中出現您的 CMS 伺服器。



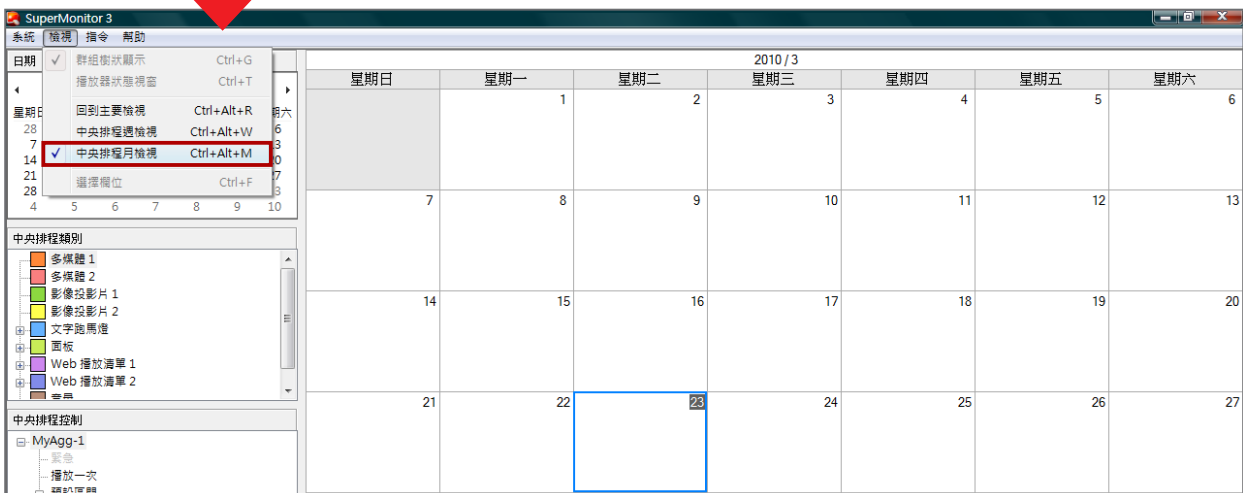
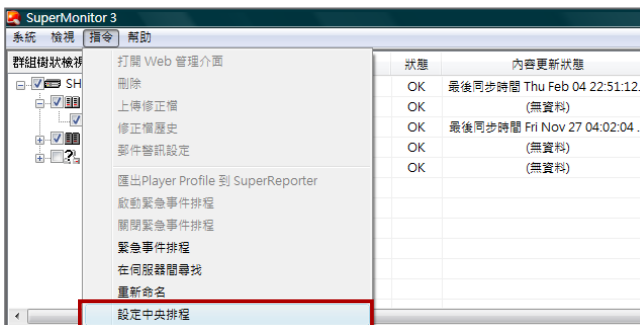
4-2 檢視選單

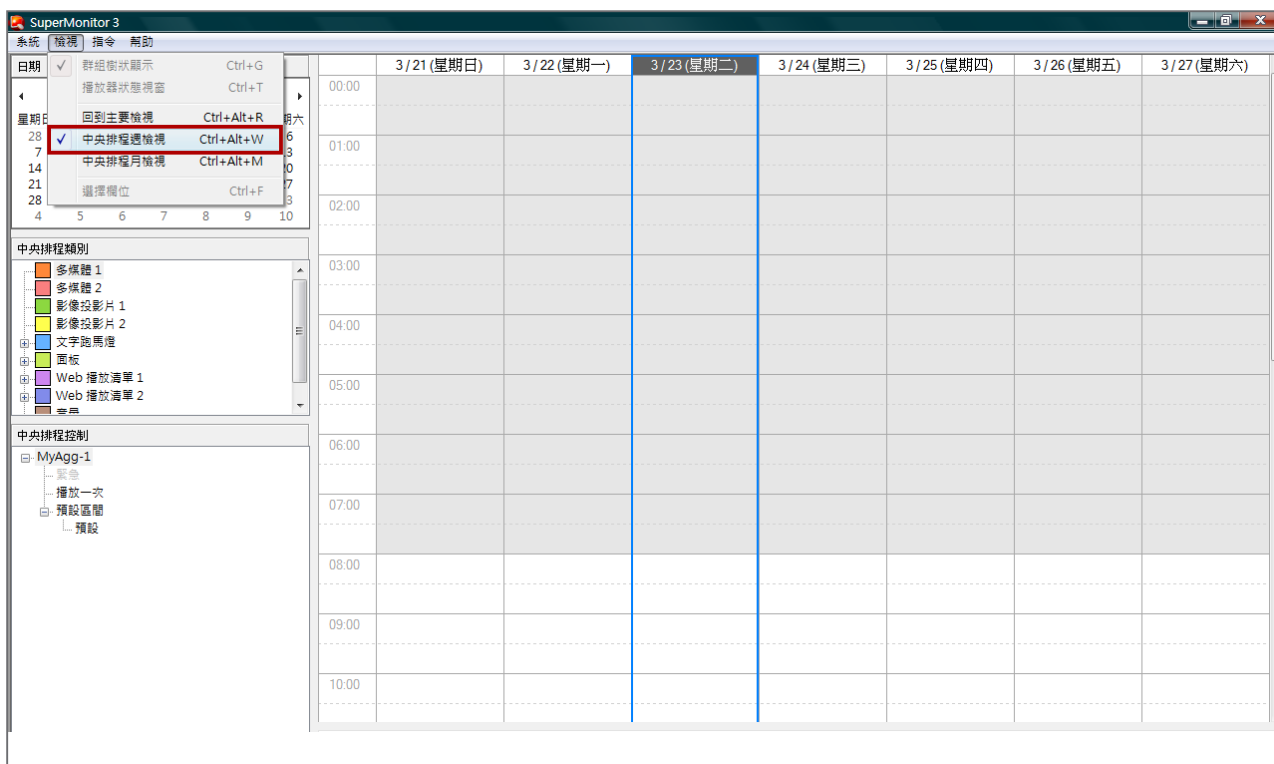


群組樹狀顯示：顯示/隱藏「群組樹狀顯示」視窗。若選取此選項，可看到您所選擇的 CMS 伺服器，以及其所屬的群組及集成。

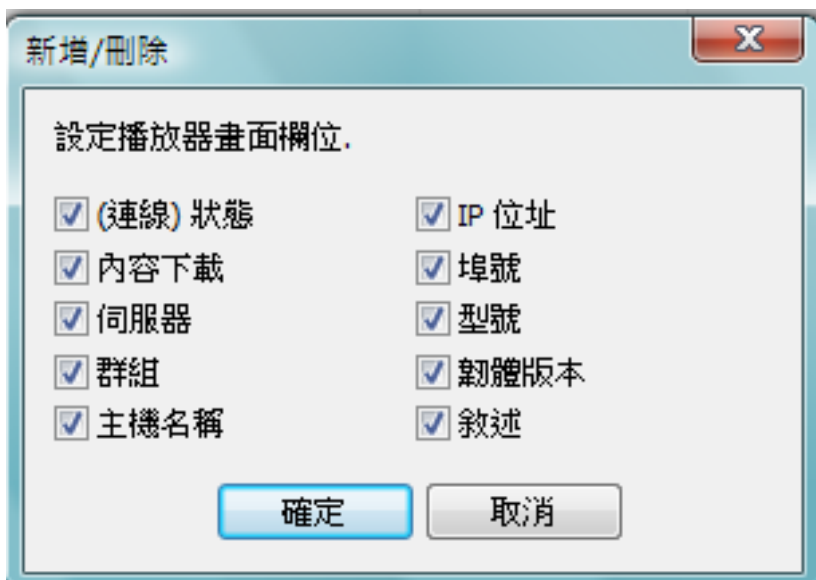
播放器狀態視窗：顯示/隱藏「播放器狀態」視窗。若選取此選項，可看到連線至所選取的 CMS 伺服器的播放器狀態。

回到主要檢視/中央排程週檢視/中央排程月檢視：當您在特定群組中使用「設定中央排程」功能時，可在此轉換為週檢視或月檢視，也可選擇「回到主要檢視」停止中央排程功能並回到主要控制畫面。





選擇欄位：您可以選擇於「播放器檢視」中顯示的欄位。



5. 「群組樹狀顯示」與「播放器檢視」

您可透過 SuperMonitor 3 來監控與 CMS 伺服器連線的所有 SMP 播放器。登入 SuperMonitor 3 之後，會顯示 CMS 伺服器樹狀目錄，包括集成以及群組/播放器的詳細資訊。

您可點選「群組樹狀顯示」中的核取方塊節點，展開樹狀目錄表格並查看伺服器、集成(依需要)、群組以及播放器的層級結構。您也可在此選擇要在「播放器檢視」視窗中顯示的 SMP 播放器。點選 [+] 符號展開或收合樹狀目錄。

索引	狀態	內容更新狀態	伺服器	群組	主機名稱	IP	埠
1	OK	最後同步時間 Thu Feb 04 22:51:12...	SHOWROOM...	MyGroup-1	SHOWROOM...	172.16.8.112(172.16.8.112)	8
2	OK	(無資料)	SHOWROOM...	MyGroup-1	SHOWROOM...	172.16.8.4(172.16.8.4)	8
3	OK	最後同步時間 Fri Nov 27 04:02:04...	SHOWROOM...	MyGroup-1	SHOWROOM...	172.16.8.80(172.16.8.80)	8
4	OK	(無資料)	SHOWROOM...	MyGroup-1	SHOWROOM...	172.16.8.115(172.16.8.115)	8
5	OK	(無資料)	SHOWROOM...	MyGroup-2	OFCE-B-DISP-A	172.16.8.74(172.16.8.74)	8

索引：點選索引中的核取方塊，您可以開啓「播放器狀態」視窗中顯示的播放器。

狀態：[OK] 表示播放器連線狀態正常。[Fail] 表示播放器斷線。SuperMonitor 3 會等待約 2 至 20 分鐘，若無回應，才會將狀態切換為 [Fail]。

內容更新狀態：顯示內容更新 (同步) 狀態。

伺服器：顯示該播放器所連結的 CMS 伺服器名稱。

群組：顯示播放器所屬的群組名稱。

主機名稱：顯示 SMP 播放器的主機名稱。

IP：SMP 播放器的 IP 位置。

埠號：SMP 播放器的埠號。

型號：產品型號。

軟體版本：軟體版本。

敘述 (Description)：自訂說明欄位。您最多可自訂三個說明欄位。在「播放器檢視」中的「敘述 (Description)」標頭按一下滑鼠右鍵，並選擇 [新增敘述] 加入新的敘述欄位。也可選擇 [更改名稱] 輸入自訂的欄位名稱。請在「播放器狀態」視窗中的「資訊頁面」中輸入每台播放器的敘述。

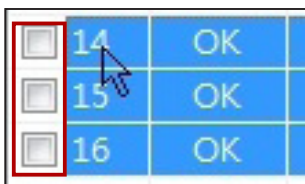
埠號	型號	軟體版本	Description
80	SMP-WEBDUO	更改名稱	
80	SMP-WEBPLUS	新增敘述	

5-1 變更播放器所屬的群組及伺服器

您可透過拖曳的方式，在不同群組及伺服器間移動播放器並變更播放器設定。

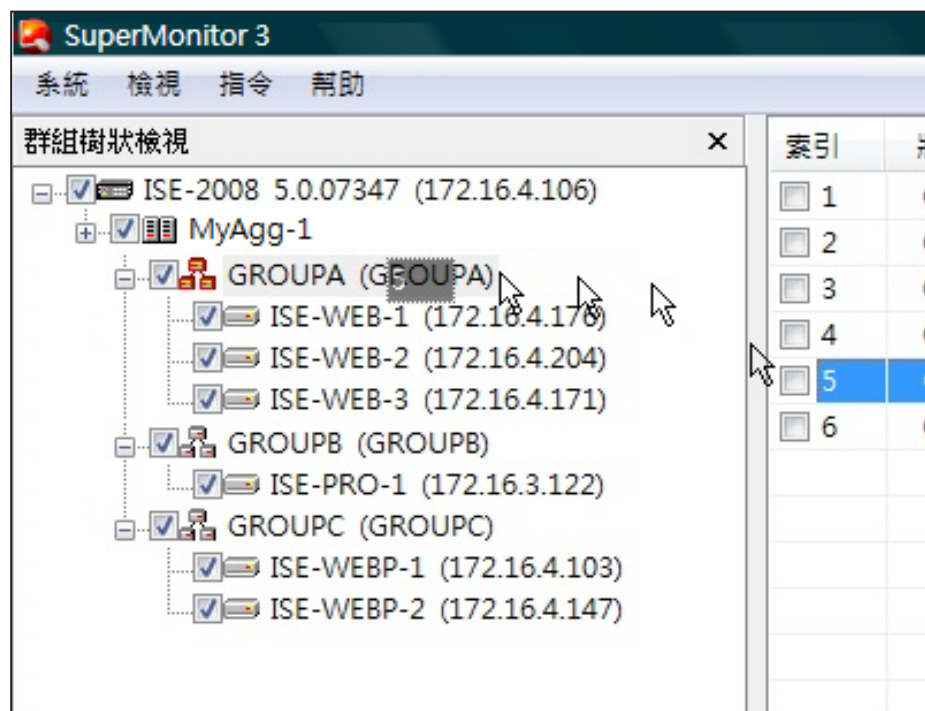
NOTE

拖曳播放器前，請先取消勾選該播放器的索引方塊，並將其從「播放器狀態」視窗中移除。若播放器正在更新或同步內容，則無法移動。



NOTE

為了降低網路及系統負載，並加速系統回應時間，建議使用者不要同時在 SuperMonitor 3 中開啓超過 8 台播放器。



若將播放器移動至新群組，SMP 播放器中「多媒體資料夾」相關的設定均會隨著變更。

若您將播放器拖曳至不同群組或 CMS 伺服器，會出現一個彈出視窗，供您變更帳號、密碼或其他設定。



您可輸入新帳號、密碼以及伺服器的 IP 位置 (依需要而定)。

NOTE

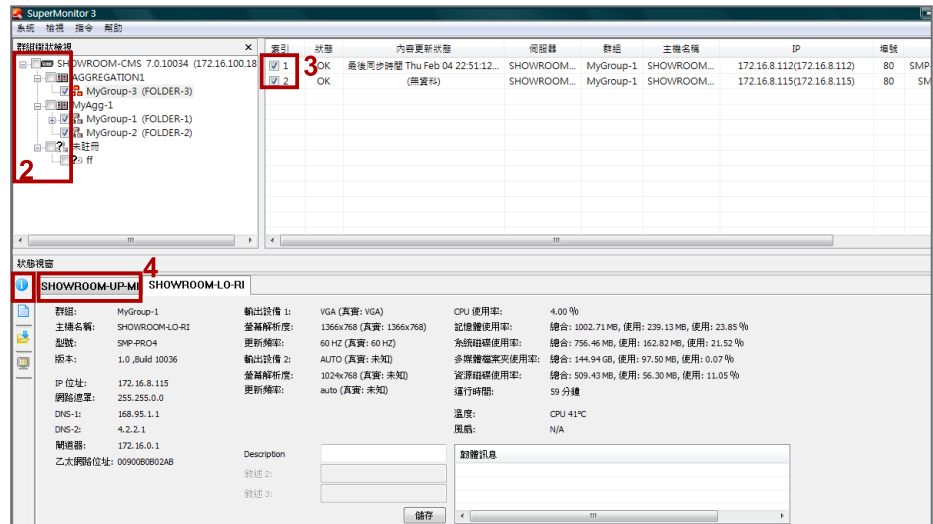
您最多只能於「播放器清單」視窗，同時開啓16台播放器。

6. 「播放器狀態」視窗 - 檢視系統資訊

透過 SuperMonitor 3，您不用逐一登入播放器來查看設定；只要透過遠端控制的方式，經由網路即可查看CMS伺服器所管理之播放器的系統、網路及資訊及 CPU 使用率等進階資訊。

6-1 資訊頁面

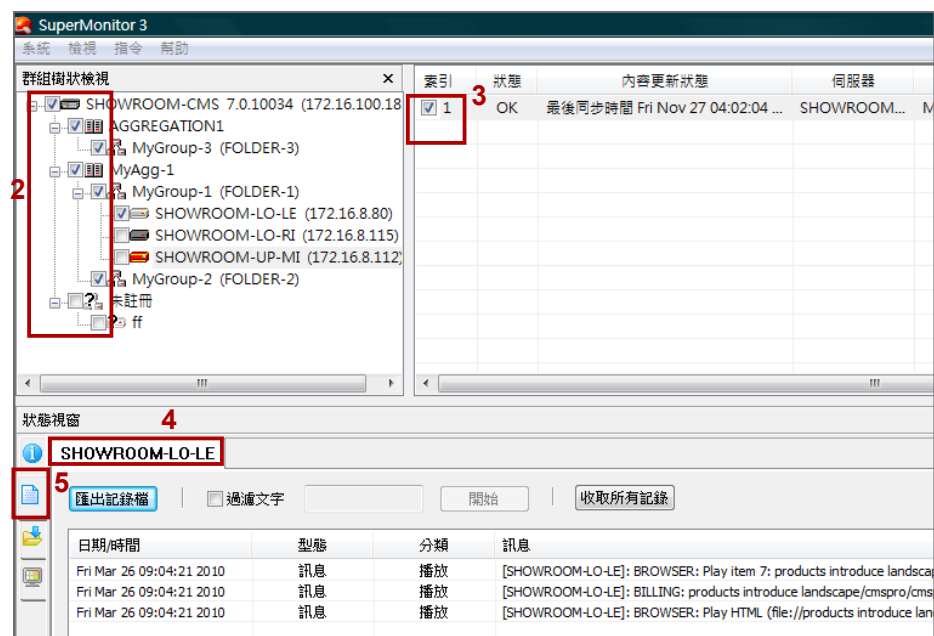
1. 啓動 SuperMonitor 3 並登入。
2. 在「群組樹狀顯示」視窗中勾選要查看的播放器。您會在「播放器檢視」中看到該播放器的基本資訊及狀態。
3. 在「播放器檢視」中勾選要查看的播放器，您會在「播放器狀態」視窗中看到該播放器的資訊頁面。
4. 在「播放器狀態」視窗中點選任一 SMP 播放器並查看其相關資訊，包括系統、群組、網路、CUP 以及 RAM 的使用率等。



6-2 記錄檔頁面

您可擷取 SMP 播放器記錄檔並在 SuperMonitor 3 中檢視。

1. 啟動 SuperMonitor 3 並登入。
2. 在「群組樹狀顯示」中勾選要查看的群組。
3. 在「播放器檢視」中選擇 SMP 播放器。您會在「播放器狀態」視窗中看到所選播放器的詳細資訊。
4. 在「播放器狀態」視窗中選取一台 SMP 播放器。
5. 點選左側的 [記錄檔] 圖示，查看該播放器的記錄檔。



匯出記錄檔：匯出記錄為文字檔。

收取所有記錄：SuperMonitor 3 僅會在您勾選「播放器狀態」視窗後開始接收記錄。若想查看播放器的所有記錄，請按 [收取所有記錄]，SuperMonitor 3 就會在「播放器狀態」視窗中顯示擷取的全部記錄。

NOTE

關鍵字區分大小寫。

過濾文字：在記錄頁面中搜尋關鍵字。在編輯方塊中輸入關鍵字（例如 BILLING）並按一下 [開始]。

6-3 內容下載狀態頁面

SMP 播放器會根據設定值，從 CMS 伺服器中更新內容。請依照以下步驟，即時查看特定 SMP 播放器的內容更新狀態。

1. 啟動 SuperMonitor 3 並登入。
2. 在「群組樹狀顯示」中勾選要查看的群組。
3. 在「播放器檢視」中選擇 SMP 播放器。您會在「播放器狀態」視窗中看到所選播放器的詳細資訊。
4. 在「播放器狀態」視窗中選取一台 SMP 播放器。
5. 按一下左側的 [內容下載狀態] 圖示，查看該播放器的內容下載狀態。

索引	狀態	內容更新狀態	伺服器	群組	主機名稱
1	OK	最後同步時間 Fri Nov 27 04:02:04 ...	SHOWROOM...	MyGroup-1	SHOWROOM...
					172.1

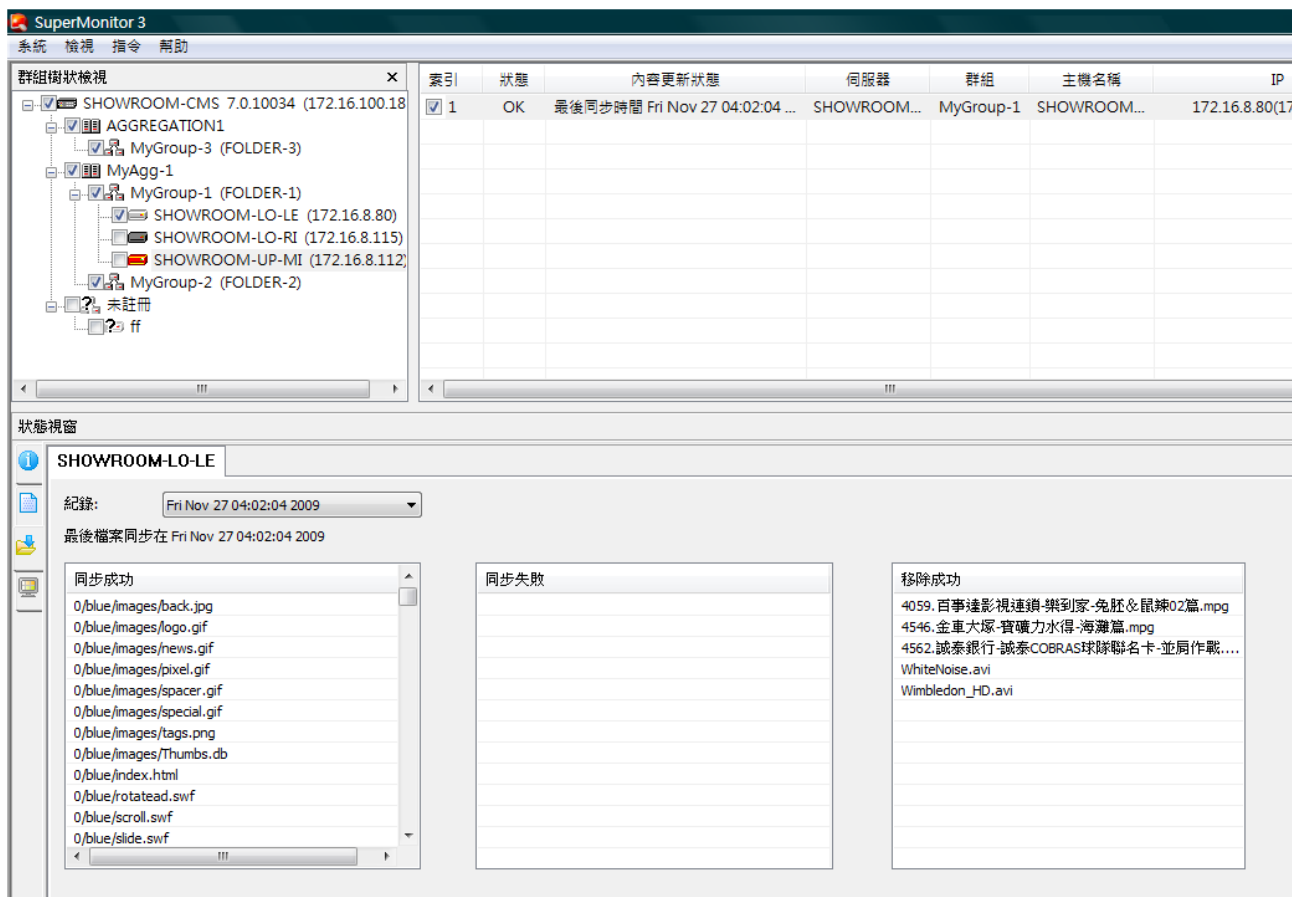
狀態視窗

4 SHOWROOM-LO-LE

紀錄: 目前內容同步進度

5 最後檔案同步在 Fri Nov 27 04:02:04 2009

圖示：正在下載內容 (同步)。



圖示：檢查下載內容 (同步) 的歷史記錄。

6-4 目前的播放清單頁面

SMP 播放器會根據您所排程的播放清單來播放多媒體內容檔案。請依照以下步驟，即時查看特定 SMP 播放器的播放資訊。

1. 啟動 SuperMonitor 3 並登入。
2. 在「群組樹狀顯示」中勾選要查看的群組。
3. 在「播放器檢視」中選擇 SMP 播放器。您會在「播放器狀態」視窗中看到所選播放器的詳細資訊。
4. 在「播放器狀態」視窗中選取一台 SMP 播放器。
5. 按一下左側的 [目前的播放清單] 圖示，查看該播放器的內容播放狀態。
6. 您可在左側看到 SMP 目前的播放清單，右側則可以看到預覽畫面。此處的資訊每 30 秒會更新一次。

IMPORTANT

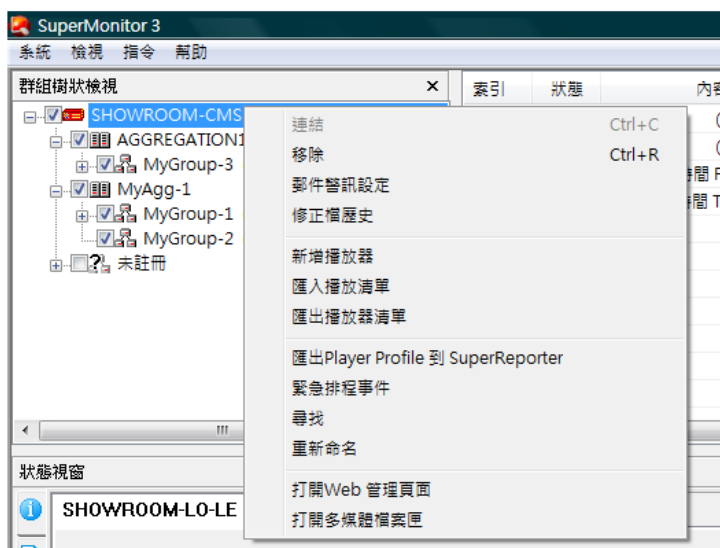
您無法在預視區觀看目前的影片播放狀況。若播放的畫面含有影片，影片區會呈現黑色色塊。因此，若您看到黑色區塊，是正常的。

The screenshot shows the SuperMonitor 3 interface. At the top, there's a menu bar with '系統', '檢視', '指令', and '幫助'. Below it is a '群組樹狀檢視' (Group Tree View) window showing a hierarchy of folders and servers. A red box labeled '2' highlights the 'MyGroup-3 (FOLDER-3)' folder. To the right is a table with columns: '索引' (Index), '狀態' (Status), '內容更新狀態' (Content Update Status), '伺服器' (Server), and '群組' (Group). A red box labeled '1' highlights a checked checkbox in the '索引' column, and a red box labeled '3' highlights the '狀態' column header. Below the table is a '狀態視窗' (Status Window) for 'SHOWROOM-LO-LE'. A red box labeled '4' highlights the window title. On the left sidebar, a red box labeled '5' highlights the '目前的播放清單' (Current Playlist) icon. A red box labeled '6' highlights the playlist details in the status window, including '播放清單項目 2:' (Playlist Item 2:), 'URL / 檔名' (URL / Filename) 'products introduce landscape/webduo/webduo.html', and '播放時間' (Play Time) '20'. To the right of the playlist details is a preview image of a website. Below the preview, there's a note: '播放器畫面在此呈現，每30秒會自動更新。影片播放區塊可能會以黑色呈現，並非實際播放狀況。' (Player screen is shown here, updated every 30 seconds. Video playback area may appear black, which is not the actual playback status.)

7. 操作及指令說明

7-1 伺服器指令說明

您可透過指令選單，或在「群組樹狀顯示」視窗中的 CMS 伺服器或 SMP 播放器上按滑鼠右鍵執行指令。

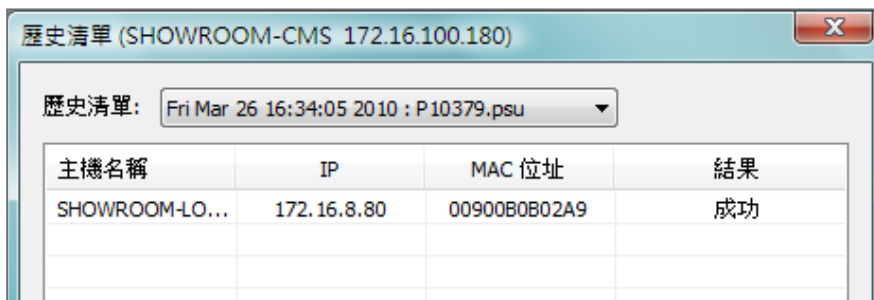


連結：若 CMS 伺服器已斷線，可以使用「連結」指令重新連結伺服器。

移除：從 SuperMonitor 3 移除斷線的 CMS 伺服器。

郵件警示設定：您可設定當 SMP 播放器斷線或恢復連線時，傳送郵件通知。請參考 7-6 一節了解詳細設定方式。

修正檔歷史：您可查看特定 CMS 伺服器中所有播放器的修正檔上傳歷史記錄。



新增播放器：若新增一台未註冊的播放器至 CMS 伺服器，您會在「群組樹狀顯示」視窗中看到一個名為「未註冊」的暫時群組，而新增的未註冊播放器會出現在此群組中。當您完成註冊之後，該播放器會從「未註冊」群組中移至所屬的群組。

匯出播放器清單: 使用「新增播放器」功能加入播放器至 SuperMonitor 3 後, 所有未註冊播放器會儲存在「未註冊」群組中。透過「匯出播放器清單」選項, 您僅可將位於「未註冊」群組中的播放器匯出備份供日後使用。

匯入播放器清單: 使用「匯出播放器清單」功能匯出清單後, 您可使用「匯入播放器清單」功能, 將清單匯入其他 CMS 伺服器。

匯出 Player Profile 到 SuperReporter: 您可以將播放器資訊匯出至 SuperReporter 的播放器基本資訊 (player profile), 並於稍後匯入 SuperReporter。如此可免除再次輸入資訊的不便。請參考 7-7 一節了解詳細設定方式。

緊急排程事件: 您可從此處觸發 CMS 伺服器中的緊急排程事件。

尋找: 您可在此輸入關鍵字來搜尋播放器。系統會搜尋「播放器檢視」視窗中的所有播放器並找出相符的項目。搜尋結果會顯示於「播放器檢視」視窗中。

重新命名: 重新命名 CMS 的主機名稱。

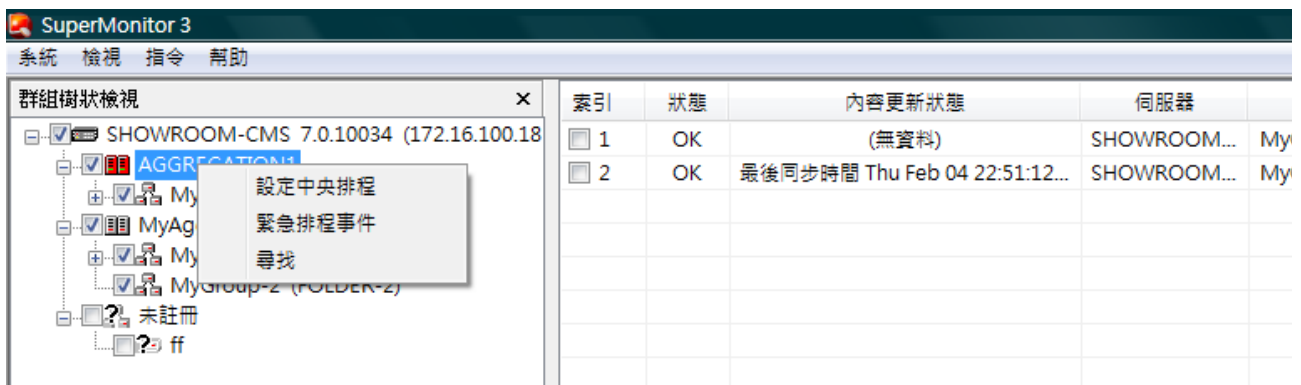


索引	狀態	內容更新狀態	伺服器	群組	主機名稱	IP
<input type="checkbox"/> 1	OK	(無資料)	SHOWROOM...	MyGroup-3	SHOWROOM...	172.16.8.4(172
<input type="checkbox"/> 2	OK	(無資料)	SHOWROOM...	MyGroup-1	SHOWROOM...	172.16.8.115(172
<input checked="" type="checkbox"/> 3	OK	最後同步時間 Fri Nov 27 04:02:04 ...	SHOWROOM...	MyGroup-1	SHOWROOM...	172.16.8.80(172
<input checked="" type="checkbox"/> 4	OK	最後同步時間 Thu Feb 04 22:51:12...	SHOWROOM...	MyGroup-1	SHOWROOM...	172.16.8.112(172

打開 Web 管理頁面: 當您點選 CMS 伺服器時, 可以按一下 [打開 Web 管理頁面] 來開啓所選 CMS 伺服器的 Web 管理頁面。

打開多媒體檔案匣: 在 Windows® 檔案總管中開啓 CMS 的多媒體資料夾。

7-2 集成指令說明



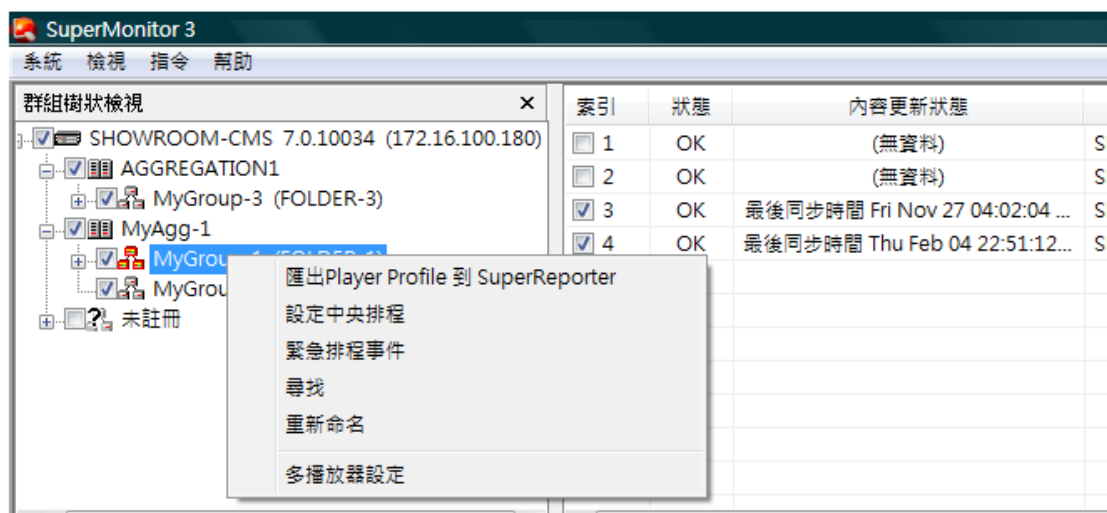
索引	狀態	內容更新狀態	伺服器
<input type="checkbox"/> 1	OK	(無資料)	SHOWROOM... My
<input type="checkbox"/> 2	OK	最後同步時間 Thu Feb 04 22:51:12...	SHOWROOM... My

設定中央排程: 設定 CMS 的中央排程功能並由集成管理播放器。請參考第 8 章了解詳細設定方式。

緊急排程事件: 您可從此處觸發 CMS 伺服器中的緊急排程事件。

尋找: 您可在此輸入關鍵字來搜尋播放器。系統會搜尋「播放器檢視」視窗中的所有播放器並找出相符的項目。搜尋結果會顯示於「播放器檢視」視窗中。

7-3 群組指令說明



匯出 Player Profile 到 SuperReporter: 您可以將播放器資訊匯出至 SuperReporter 的播放器基本資訊 (player profile), 並於稍後匯入 SuperReporter。如此可免除再次輸入資訊的不便。請參考 7-7 一節了解詳細設定方式。

設定中央排程: 設定 CMS 的中央排程功能並由集成管理播放器。請參考第 8 章了解詳細設定方式。

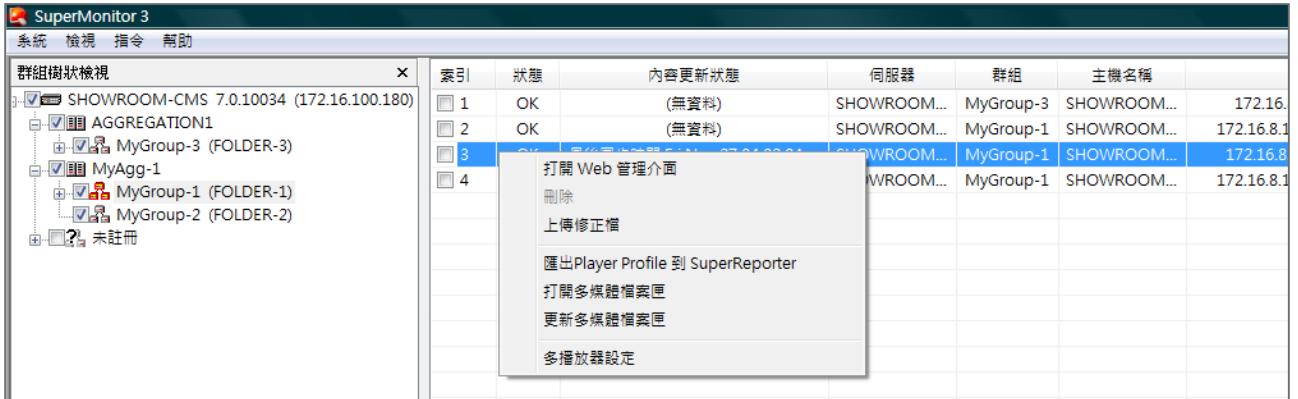
緊急排程事件: 您可從此處觸發 CMS 伺服器中的緊急排程事件。

尋找: 您可在此輸入關鍵字來搜尋播放器。系統會搜尋「播放器檢視」視窗中的所有播放器並找出相符的項目。搜尋結果會顯示於「播放器檢視」視窗中。

重新命名: 重新命名群組名稱。

多播放器設定: 您可透過此指令一次設定多台播放器。請參考 7-8 一節了解詳細設定方式。

7-4 播放器指令說明



打開 Web 管理頁面:當您點選 SMP 播放器時,可以按一下 [打開 Web 管理頁面] 來開啓所選 SMP 播放器的 Web 管理頁面。

刪除:從 SuperMonitor 3 中移除斷線的 SMP 播放器。

上傳修正檔:您可透過 SuperMonitor 3 上傳 SMP 播放器的修正檔。請參考 7-5 一節了解詳細設定方式。

匯出 Player Profile 到 SuperReporter:您可以將播放器資訊匯出至 SuperReporter 的播放器基本資訊 (player profile),並於稍後匯入 SuperReporter。如此可免除再次輸入資訊的不便。請參考 7-7 一節了解詳細設定方式。

打開多媒體檔案匣:在 Windows® 檔案總管中開啓 SMP 的多媒體資料夾。

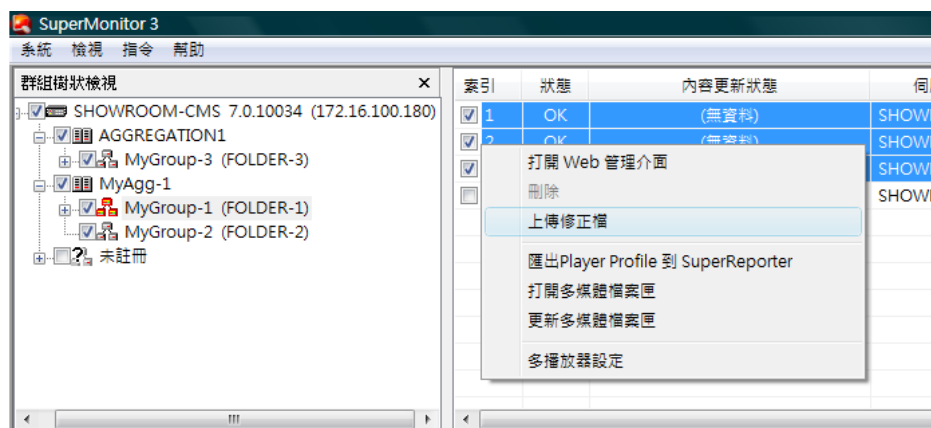
更新多媒體資料匣:您可觸發 SMP 播放器的內容更新程式。

多播放器設定:您可透過此指令一次設定多台播放器。請參考 7-8 一節了解詳細設定方式。

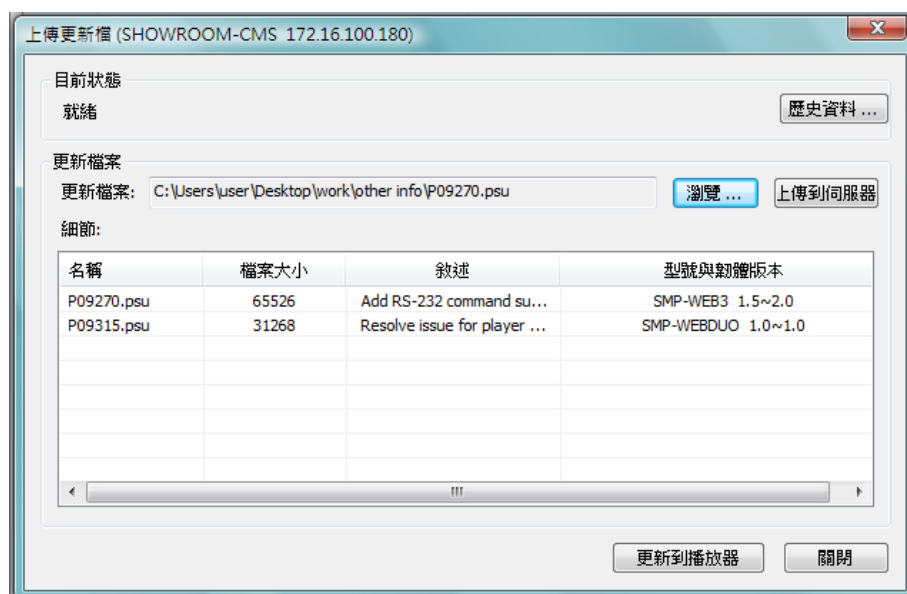
7-5 修正檔管理

透過 SuperMonitor 3，您可以透過 CMS 伺服器上傳修正檔至 SMP 播放器。請先將修正檔儲存在 CMS 伺服器中，再選取所需的修正檔上傳至播放器。

1. 在「播放器檢視」視窗中選取一或數台播放器。在所選的播放器上按滑鼠右鍵，選擇「上傳修正檔」。



2. 按一下 [瀏覽...] 從電腦中選取修正檔 (.psu)，再按一下 [上傳到伺服器]。修正檔會儲存在伺服器中供稍後使用。您可在細節清單中查看上傳的修正檔。



IMPORTANT

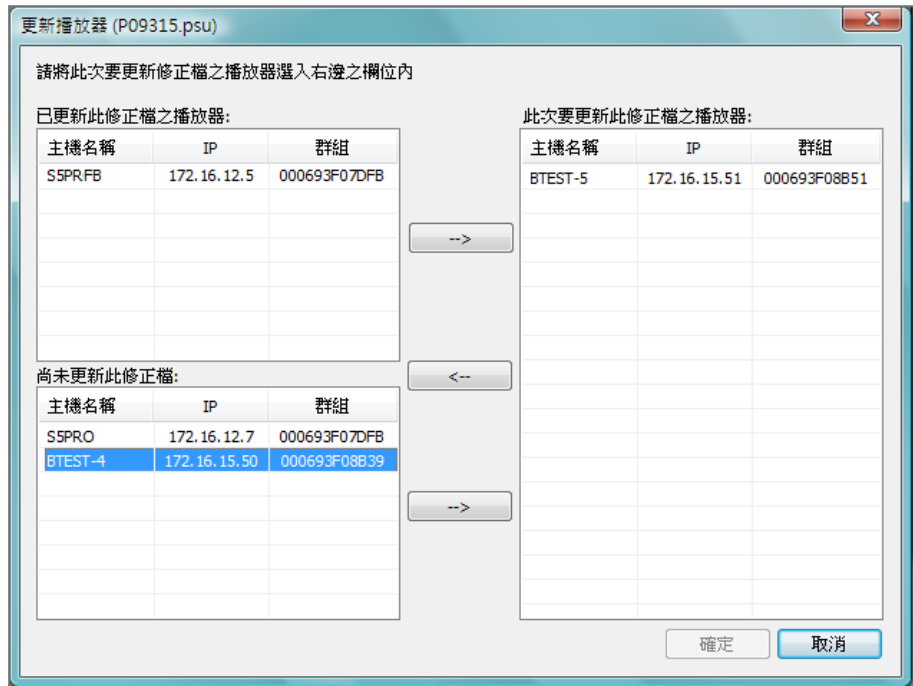
請勿將此功能套用至不相容播放器及版本。

IMPORTANT

為了系統安全，您只能一次上傳一個更新檔。

3. 選取要上傳至播放器的修正檔，按一下 [更新到播放器]。

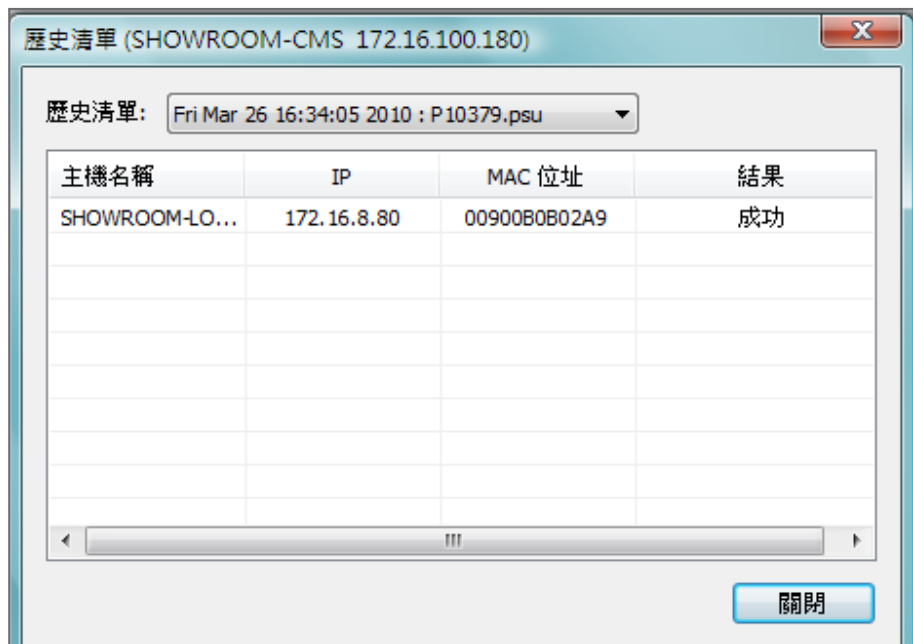
4. SuperMonitor 3 會顯示由相同 CMS 伺服器控管，且能套用所選修正檔的所有 SMP 播放器。系統會自動將已更新及未更新的播放器分別放在「已更新此修正檔的播放器」以及「尚未更新此修正檔」。您可在左側選取要套用此修正檔的播放器並按一下 [-->] 新增至右側的「此次要更新此修正檔的播放器」。



NOTE

與修正檔不相容的播放器將會被自動排除。

5. 按下 [確定] 後，所有新增至右欄中的播放器均會套用此修正檔。
6. 完成後，您可於稍後按下 [歷史資料] 查看上傳的結果。



IMPORTANT

目前系統僅支援SMTP認證伺服器。您必須輸入一個SMTP伺服器有效的帳號與密碼。

7-6 郵件警訊設定

啓用郵件警示功能後，在此指定的使用者會在播放器狀態變更時，例如狀態由線上變成離線時，收到電子郵件通知。

警示郵件

啟用警示郵件

SMTP伺服器: smtp.yourcompany.com

帳號: user_a

密碼: ●●●●●●

寄件者: user_a@yourcompany.com

當播放器的連線狀態改變時,系統將會寄信給下列的使用者(以';'符號隔開)

recipient1@yourcompany.com;recipient2@yourcompany

使用預設email內容

使用者自訂內容

插入 player info 移除 player info

please check the player information:
<Player_Info>

email 排程 確定 取消

您可選擇預設或自訂郵件內容。若要自訂內容，請在輸入完成後按下 [插入 Player Info] 將播放器資訊加入郵件內容。



警示電子郵件排程：

電子郵件排程

當有警訊時立即傳送email

在下列時間傳送警訊email

1. 送摘要email: 14:00

週一 週二 週三 週四 週五 週六 週日

2. 送摘要email: 關閉

週一 週二 週三 週四 週五 週六 週日

3. 送摘要email: 關閉

週一 週二 週三 週四 週五 週六 週日

4. 送摘要email: 關閉

週一 週二 週三 週四 週五 週六 週日

5. 送摘要email: 關閉

週一 週二 週三 週四 週五 週六 週日

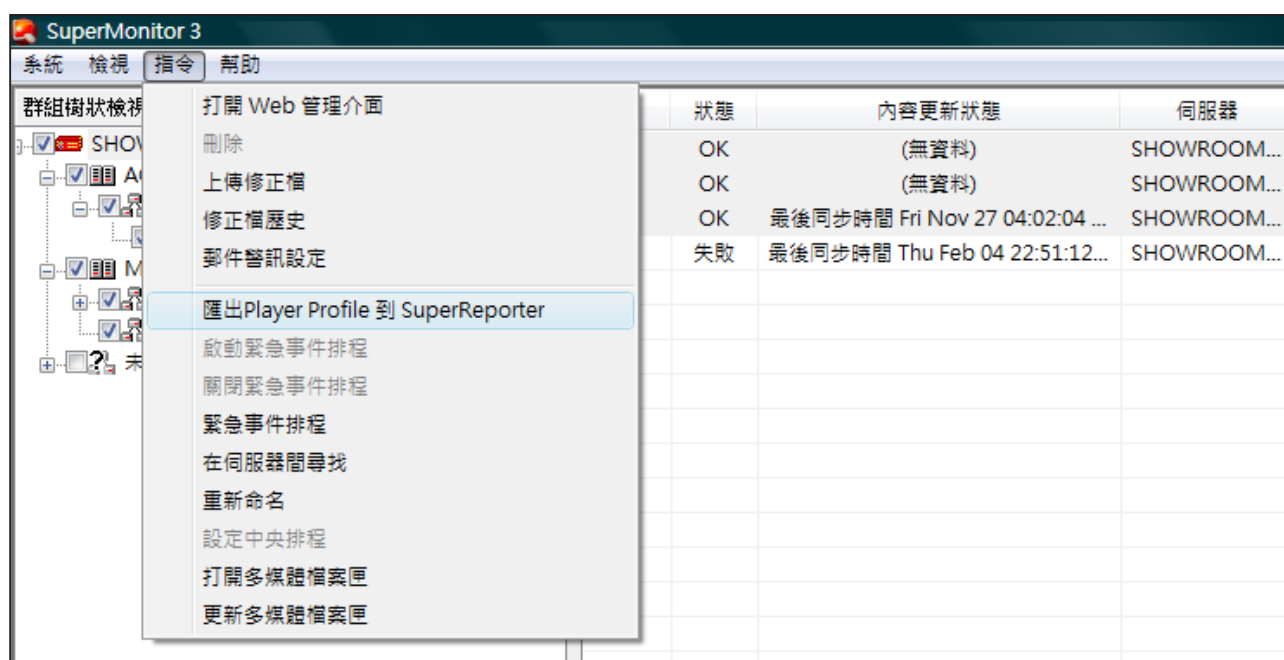
確定 取消

若您希望在特定時間收到播放器狀態的資訊，請按 [email 排程] 加以設定。選取「在下列時間傳送警訊email」並輸入最多五個時段及日期，以傳送摘要電子郵件。

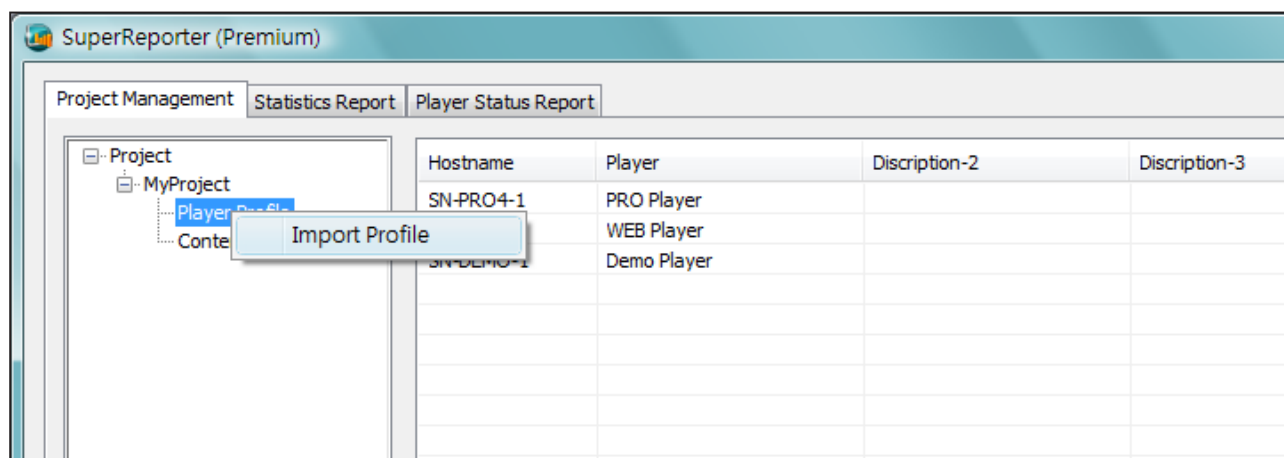
7-7 將 SMP 播放器設定檔匯出至 SuperReporter

若有使用 SuperReporter 2，則可以匯出在 SuperMonitor 3 中建立的 SMP 播放器設定檔，並於稍後將其匯入 SuperReporter 2。

在「播放器檢視」視窗中選取 SMP 播放器再前往「指令」選單中選擇「匯出 Player Profile 到 SuperReporter」。指定檔案路徑及名稱，並將其儲存為設定檔 (.ini)。



在 SuperReporter 2 中，以滑鼠右鍵點選「Player Profile」，選取「Import Profile」以便匯入 SMP 播放器設定檔。



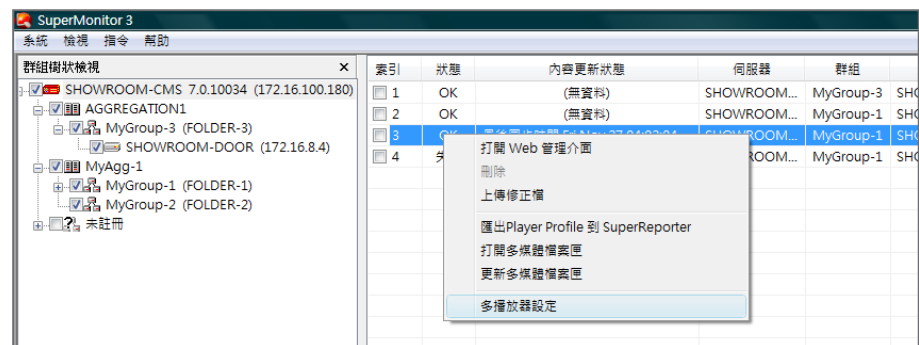
IMPORTANT

要使用多播放器設定，您必須啓用CMS的FTP服務。

7-8 多播放器設定

若要同時設定多台播放器，可使用「多播放器設定」功能來完成 SMP 播放器的大部份設定值。

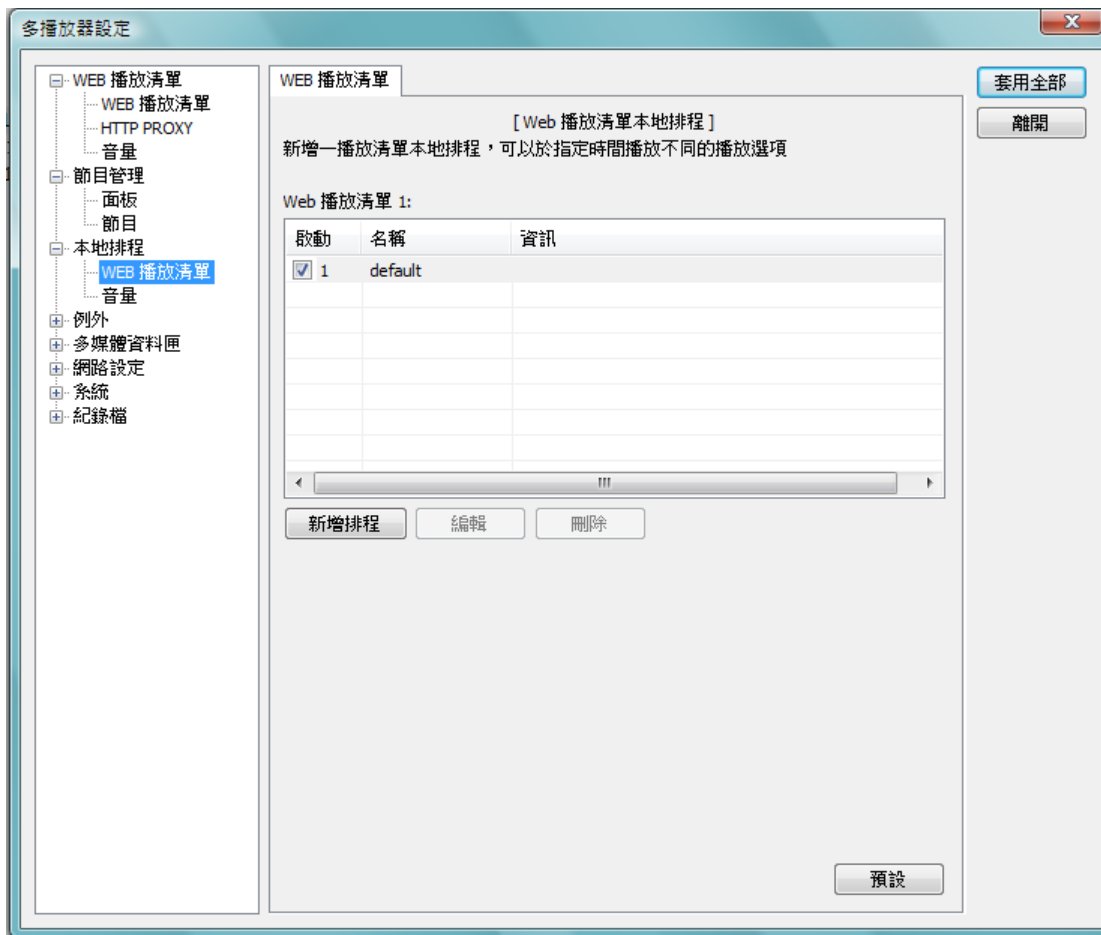
1. 在「播放器檢視」視窗中，選擇相同機型及版本的播放器。接著，以滑鼠右鍵點選並選取「多播放器設定」。



2. 選取一個播放器做為起始 (預設) 播放器。

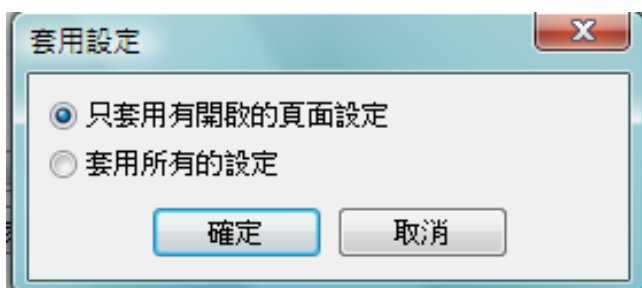


3. 在樹狀目錄中選擇要設定的功能並變更設定。



4. 完成設定之後，按 [套用全部] 將設定值同步至所有已選取的播放器。

5. 您可選擇「只套用有開啓的頁面設定」或「套用所有的設定」二種選項。若選擇「套用所有的設定」，則起始播放器中的所有設定會同步至其他播放器。若選擇「只套用有開啓的頁面設定」，則在多播放器設定視窗中所點選的每個選項，無論變更與否，都會與其它所有的播放器進行同步變更。



8. 中央排程

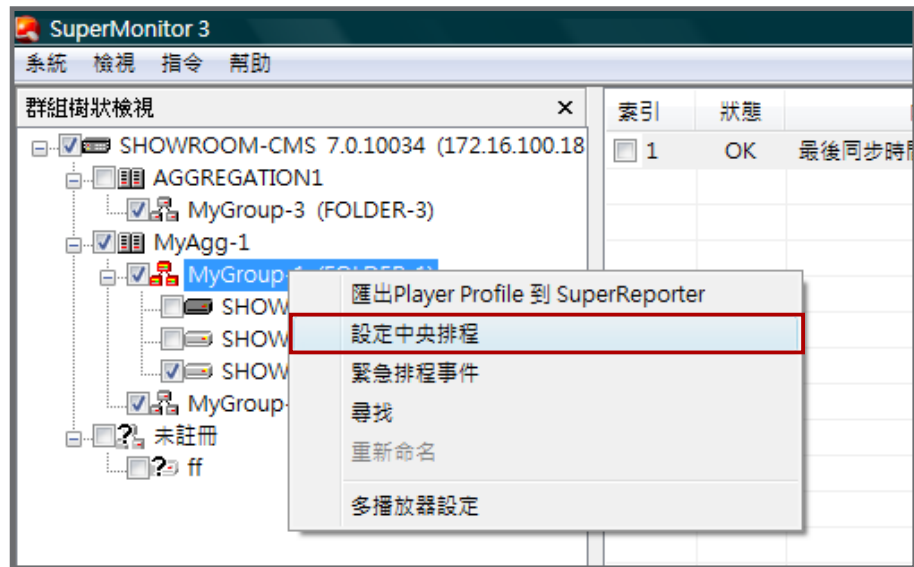
您可依需求，在 SuperMonitor 3 中設定週檢視或月檢視模式的中央排程。

IMPORTANT

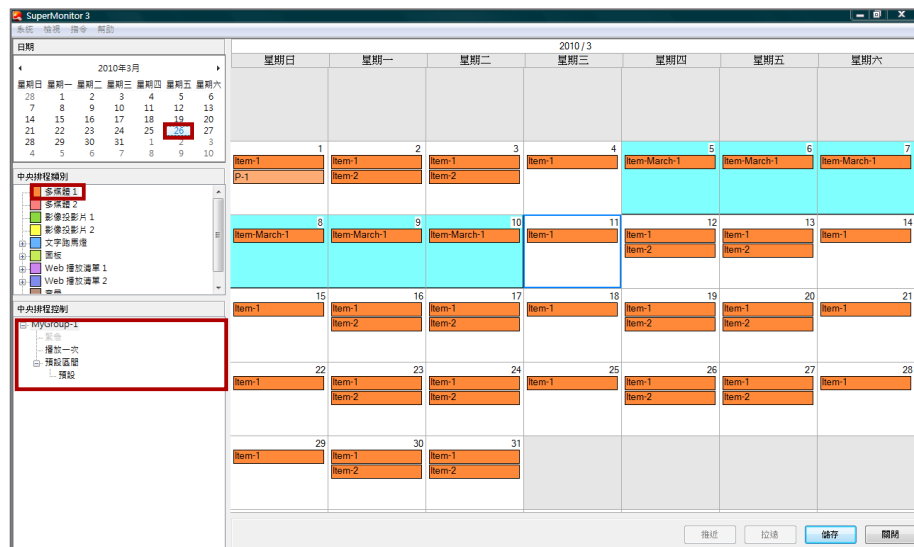
要使用中央排程功能，您必須啟用CMS的FTP服務。

8-1 編輯排程

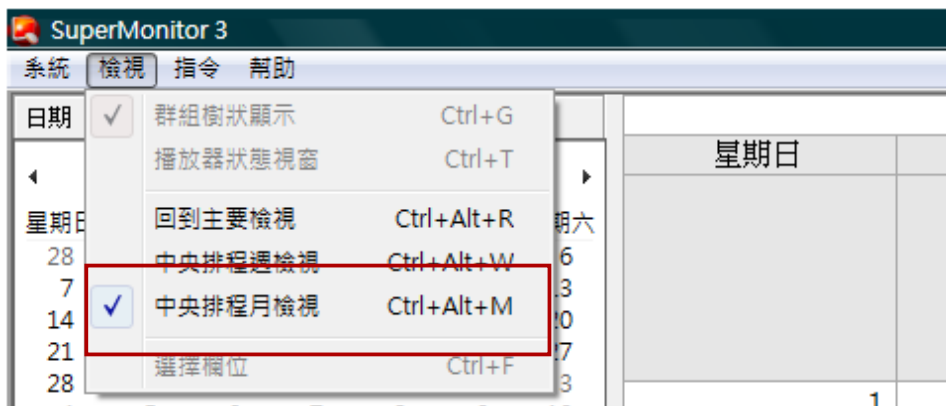
1. 從「群組樹狀目錄」視窗中以滑鼠右鍵點選一個集成或群組，再選擇「設定中央排程」。



2. 在「日期」視窗中選擇一個日期，再從「中央排程類別」視窗中選擇一個類別 (例如多媒體 1)。您會在「中央排程控制」視窗中看到排程內容。



3. 您可以透過「檢視」選單中的選項來切換月檢視或週檢視模式。



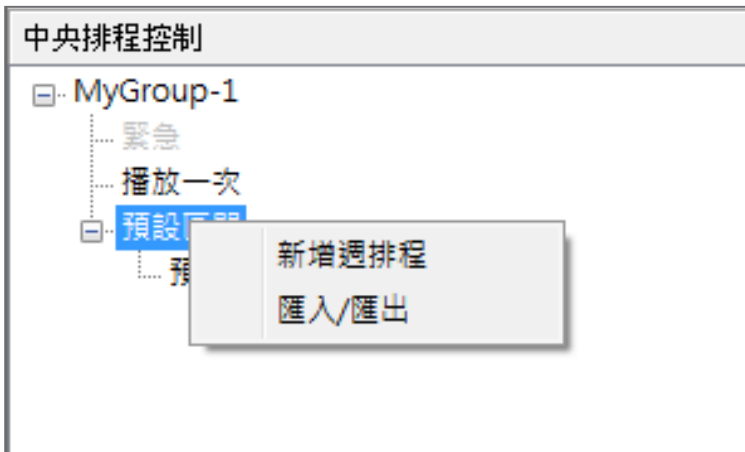
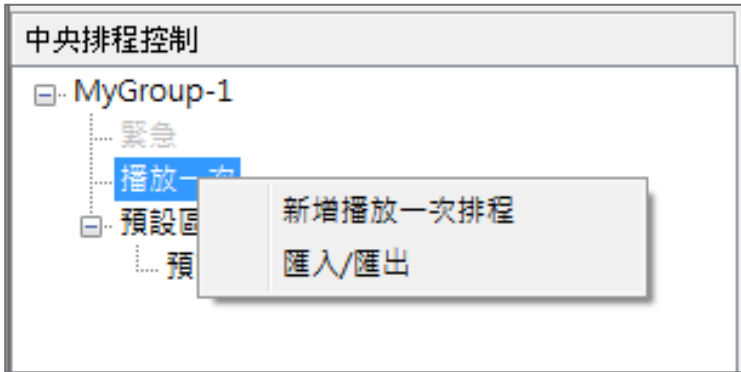
月檢視



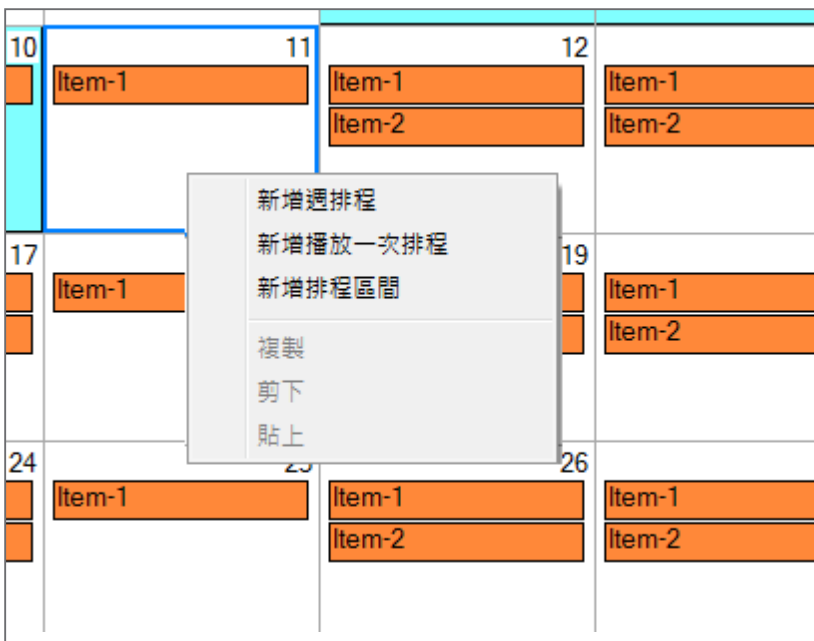
週檢視

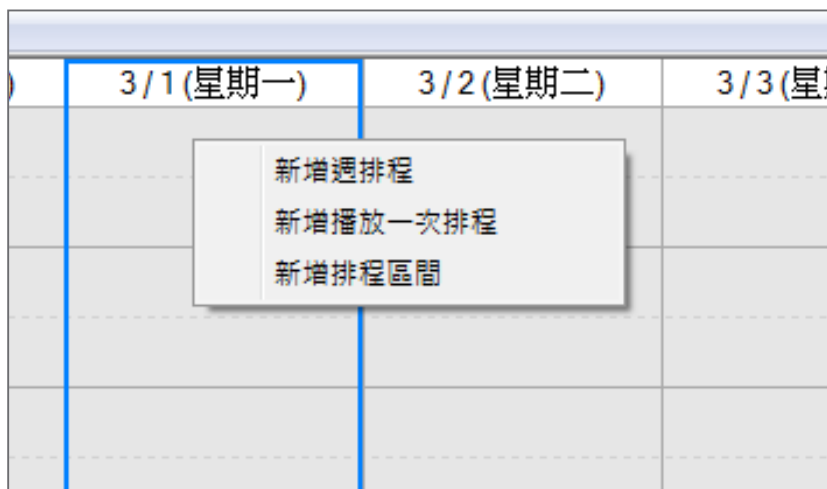


4. 有二種方式可建立排程項目。您可以滑鼠右鍵點選「中央排程控制」視窗中的節點來建立排程項目。



您也可以直接在右側的行事曆中的某日期中按右鍵，加入排程項目 (月檢視或週檢視均可)。





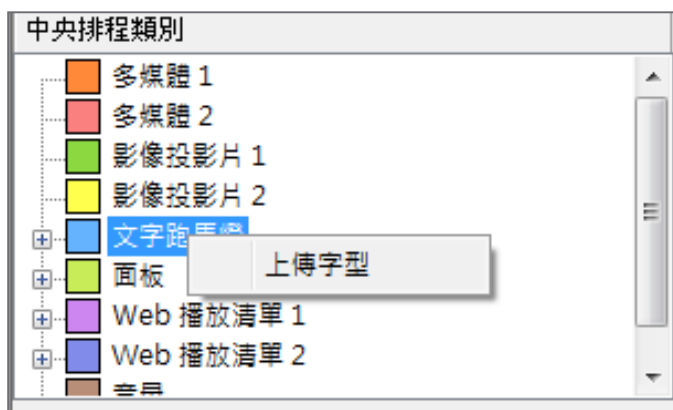
5. 按 [儲存], 所有設定均會同步至 CMS 伺服器。若您不想儲存變更, 請按 [關閉] 離開「中央排程檢視」。

8-2 編輯資源: 字型

您也可在「中央排程檢視」中管理例如面板、Web播放清單以及字型等資源。

新增字型

在「中央排程類別」中, 以滑鼠右鍵按一下「跑馬燈」, 再選擇「上傳字型」。您可在此上傳字型至 CMS 伺服器。在此上傳字型與直接從 CMS 伺服器中上傳字型效果相同。(CMS Web Manager > 資源管理 > 字型管理)。

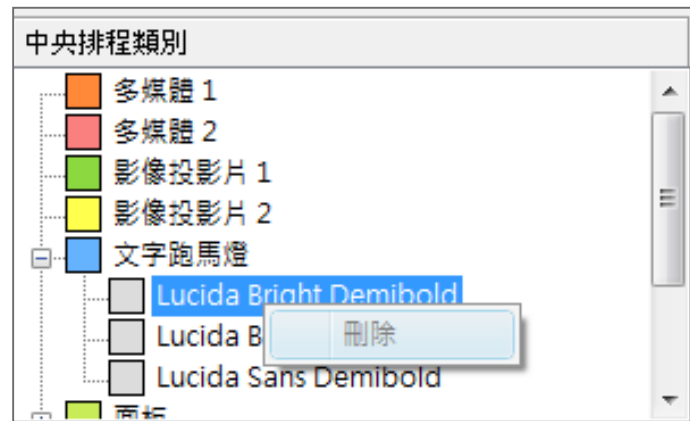


刪除字型

新增字型至 CMS 伺服器之後，會在「中央排程類別」中看到所有已上傳的字型檔。若要刪除字型檔，請以滑鼠右鍵點選該字型檔並按「刪除」。

NOTE

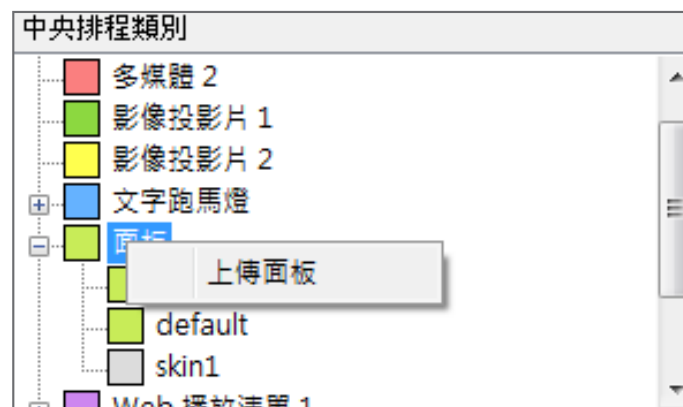
您無法刪除排程中正在使用的字型。刪除這個字型前，必須先從排程中移除這個字型。



8-3 編輯資源：面板

新增面板

在「中央排程類別」中，以滑鼠右鍵按一下「面板」，再選擇「上傳面板」。您可在此上傳面板至 CMS 伺服器。在此上傳面板與直接從 CMS 伺服器中上傳面板效果相同。(CMS Web Manager > 資源管理 > 面板管理)。

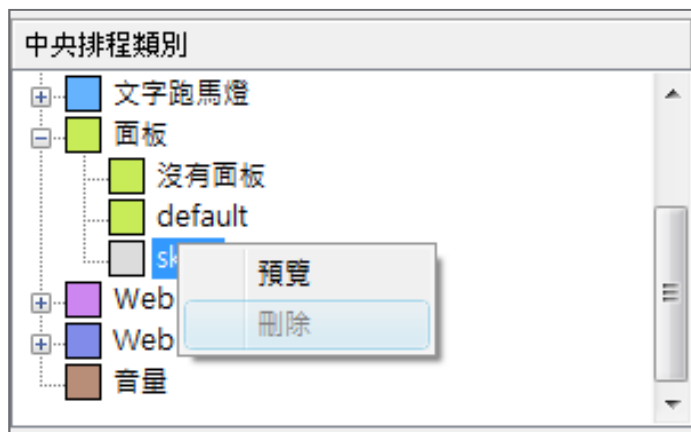


刪除面板

NOTE

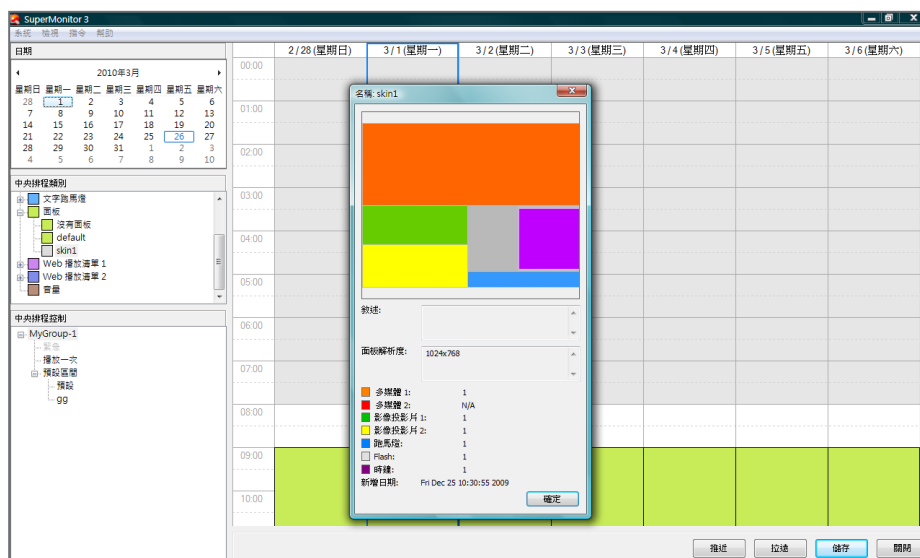
您無法刪除排程中所使用的面板。
必須先將該面板在排程中移除，再
移除該面板。

新增面板至 CMS 伺服器之後，會在「中央排程類別」中看到所有已上傳的面板檔。若要刪除面板，請以滑鼠右鍵點選該面板並按「刪除」。



預覽

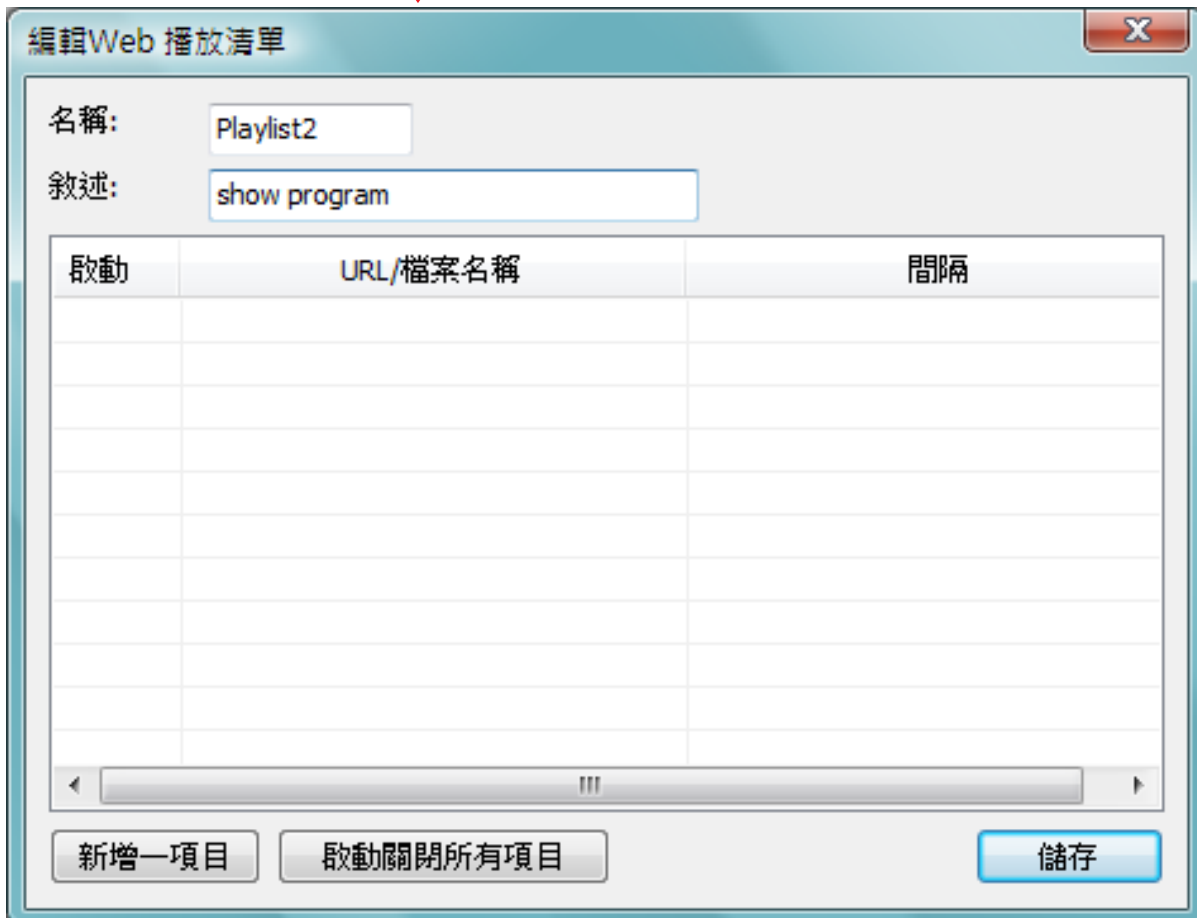
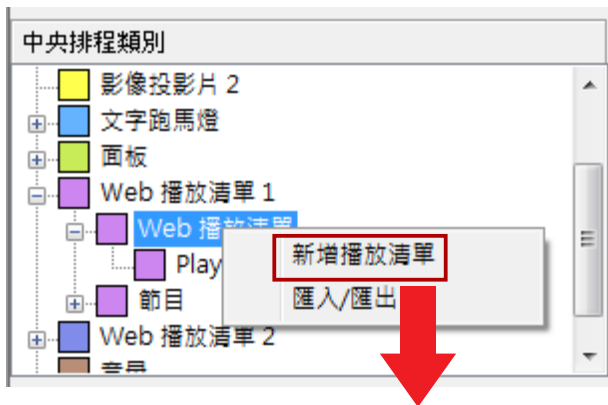
您也可在此預覽面板檔案。



8-4 編輯資源:Web 播放清單

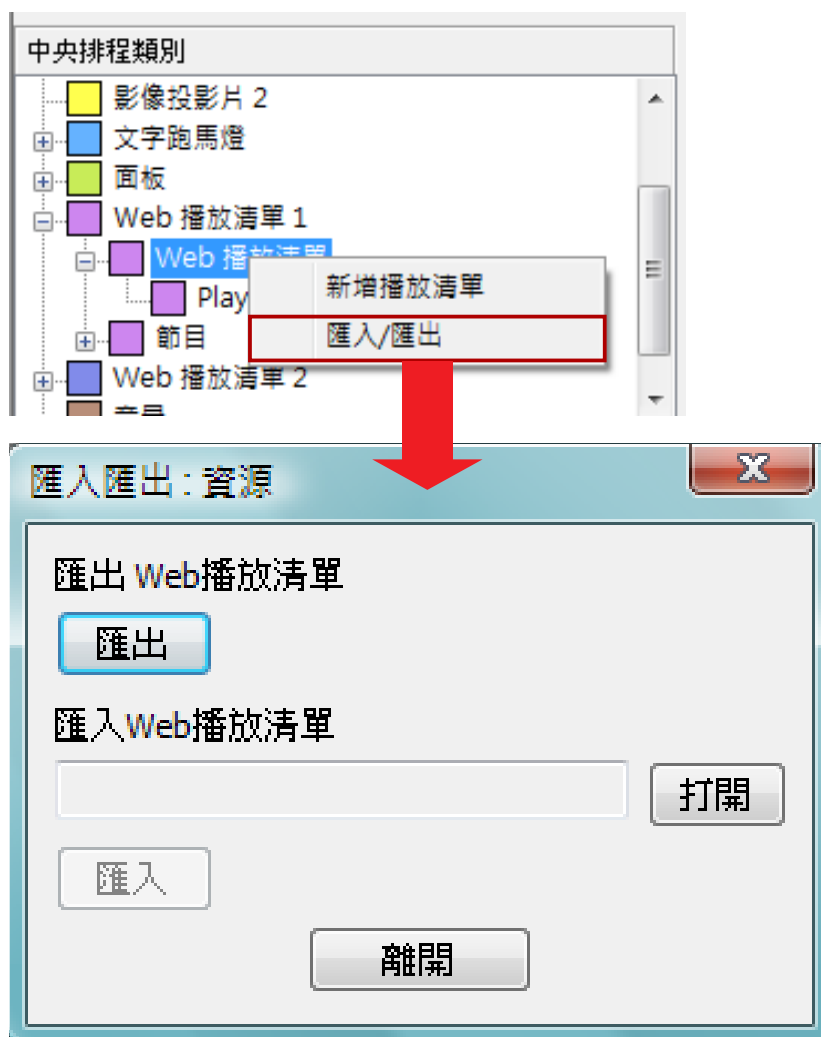
新增 Web 播放清單

在「中央排程類別」中，以滑鼠右鍵按一下「Web 播放清單」，再選擇「新增播放清單」。您可在此編輯播放清單並新增項目。在此新增 Web 播放清單與直接從 CMS 伺服器中上傳面板效果相同。(CMS Web Manager > 資源管理 > Web 播放清單)。



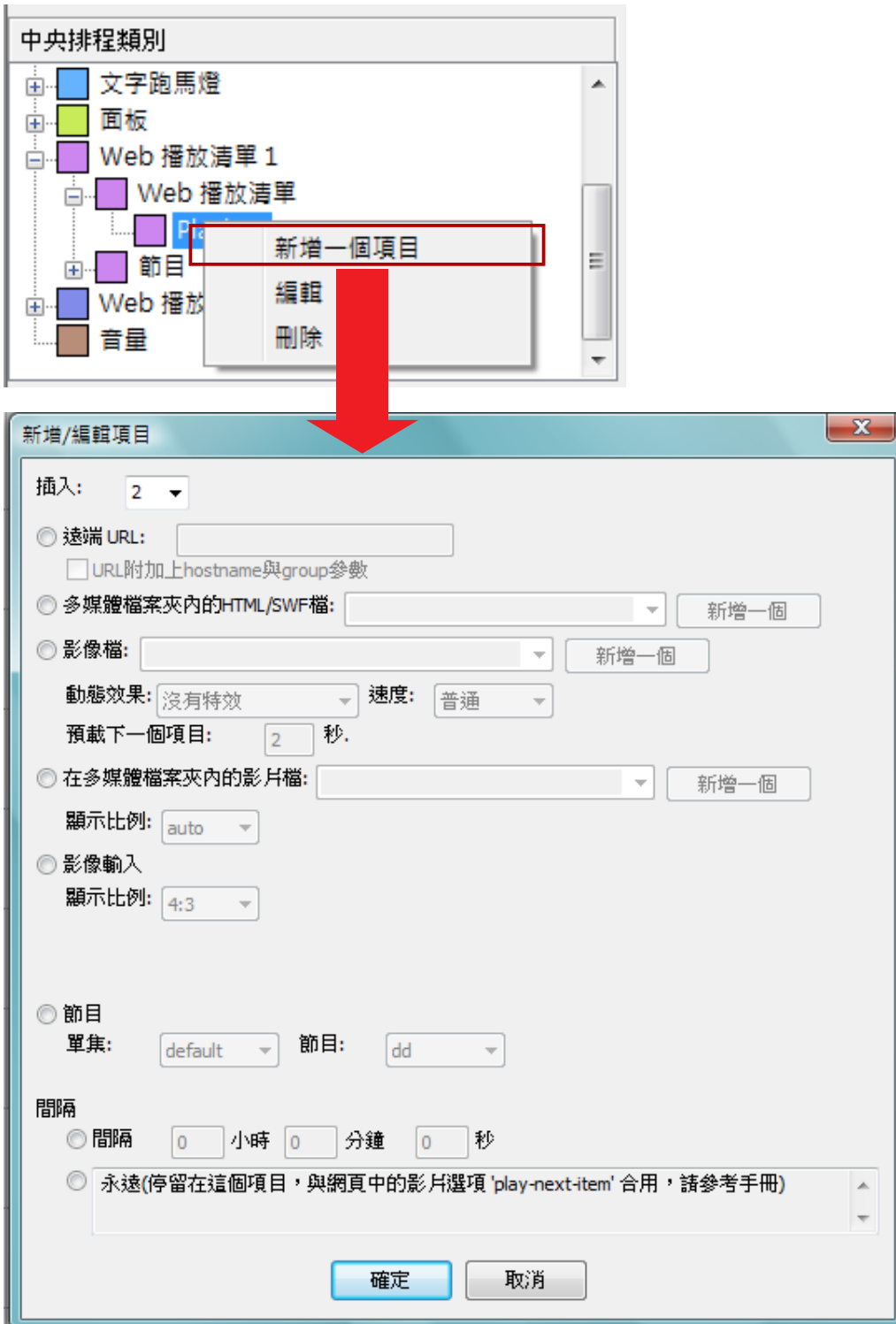
匯入/匯出 Web 播放清單

在「中央排程類別」中，以滑鼠右鍵按一下「Web 播放清單」，再選擇「匯入/匯出」。您可在這裡匯入或匯出播放清單供未來使用，不用逐一加以編輯。



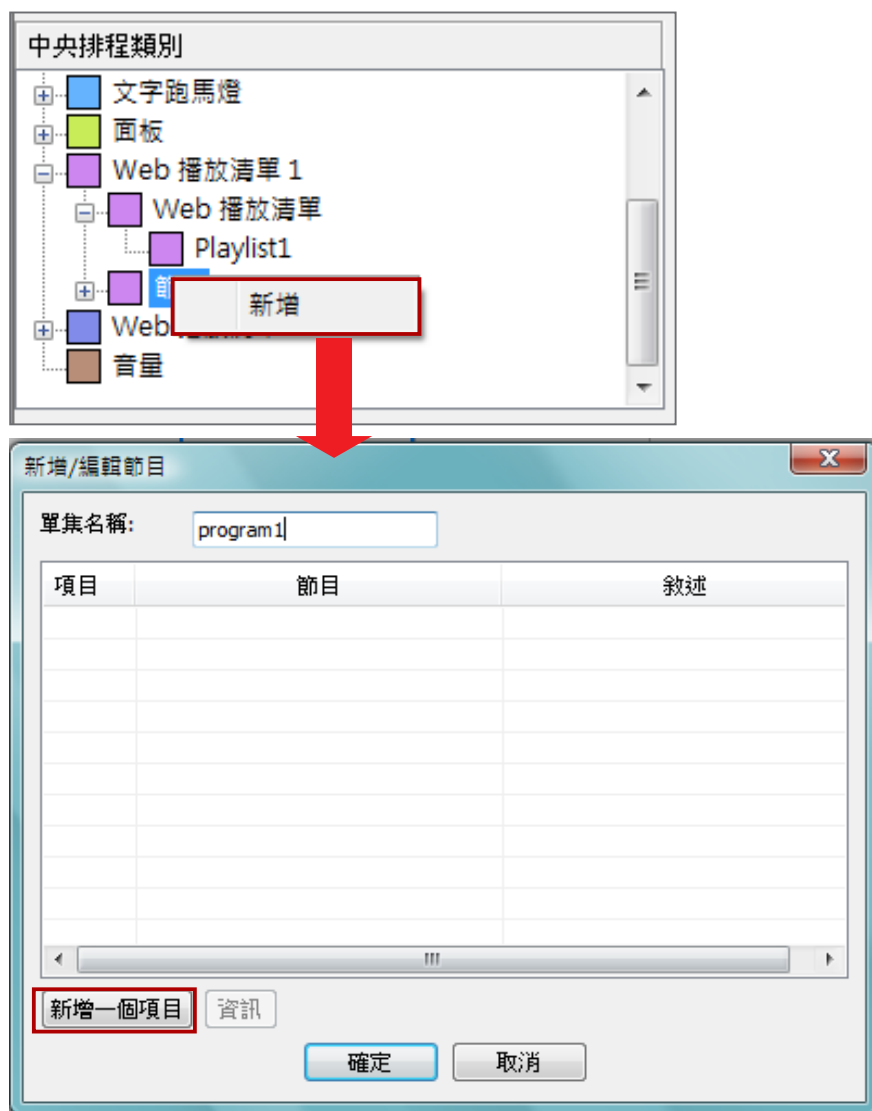
在 Web 播放清單中新增項目

在「中央排程類別」中，以滑鼠右鍵按一下要修改的Web 播放清單，再選擇「新增一項目」。您可在此編輯播放清單內容來源。

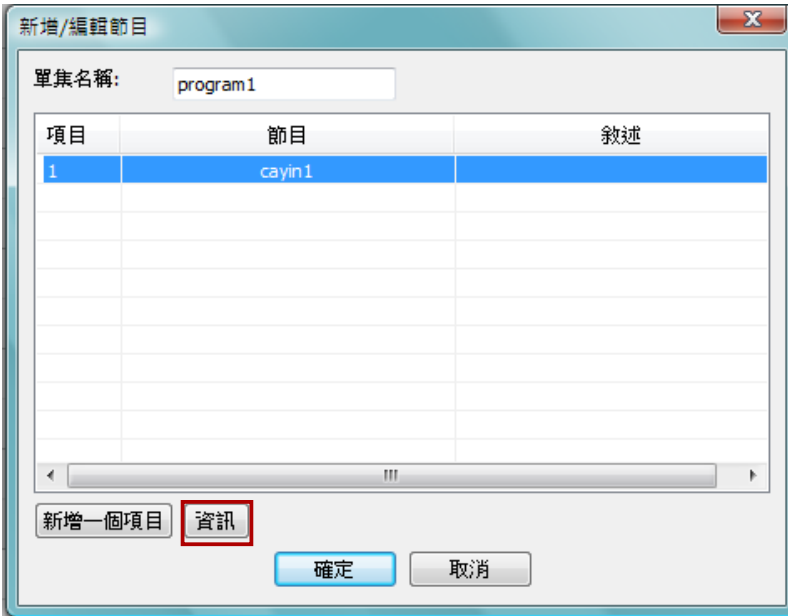


在 Web 播放清單中新增節目

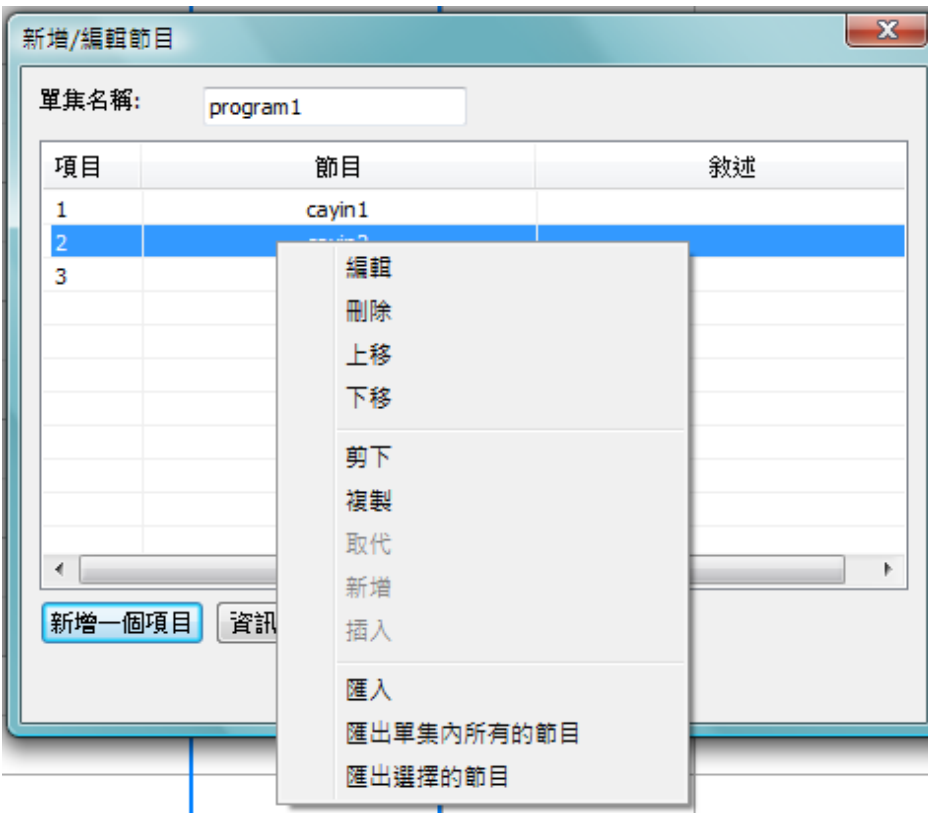
在「中央排程類別」中按一下「Web 播放清單」節點，以滑鼠右鍵按一下「節目」，再選擇「新增」。
您可在此建立新節目單組並按 [新增一項目] 加入新節目。



現在您可以看到新增的節目。按一下 [資訊] 查看詳細資訊。



請參考以下表格了解各選項的詳細功能：



編輯	編輯選取的項目
刪除	刪除選取的項目
上移/下移	變更相同節目單組中的項目順序
剪下	剪下選取的項目
複製	將選取的項目複製到相同或其他節目單組
取代	以複製的項目取代節目中的所有項目
新增	將複製的項目貼入相同或其他節目單組
插入	將複製的項目插入下一行，成為新項目
匯入	將現有的節目匯入至節目單組
匯出單集內所有的節目	將節目單組中的節目匯出為 .prg 檔
匯出選擇的節目	將節目單組中選取的節目匯出為 .prg 檔

完成設定之後，請按 [確定] 儲存所有變更。

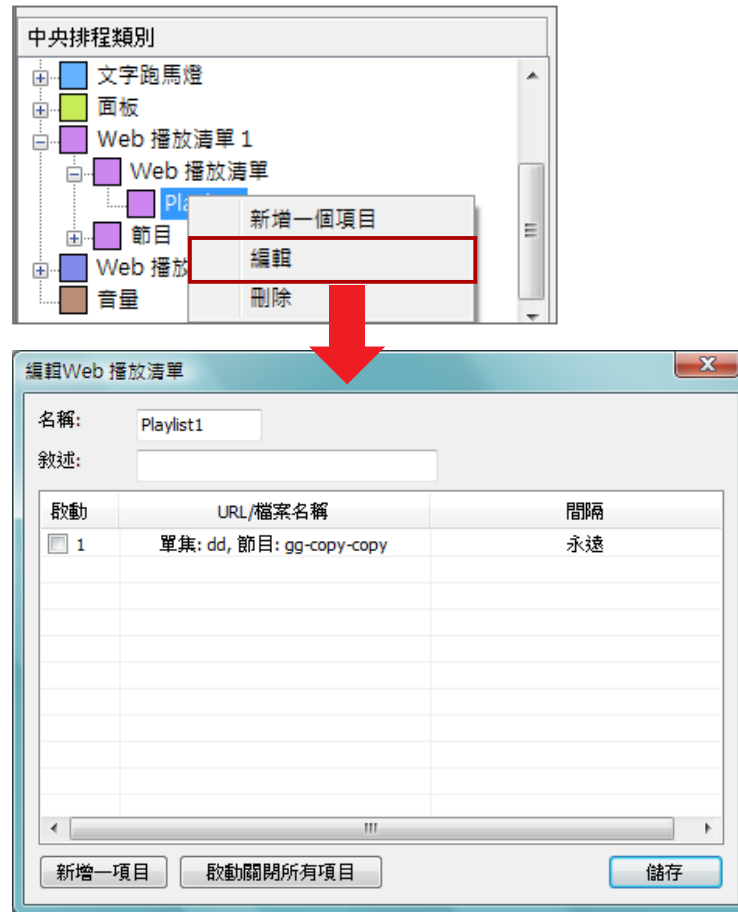
您現在可在「中央排程檢視」視窗中看到新增的節目。以滑鼠右鍵點選節目單組選擇「新增」/「編輯」節目或「匯入」/「匯出」節目單組。

NOTE

請務必於 Web 播放清單中新增節目，此設定才會生效。

編輯 Web 播放清單

在「中央排程類別」中，以滑鼠右鍵按一下要修改的播放清單，再選擇「編輯」。您可在此新增、刪除或編輯播放清單中的項目。



刪除 Web 播放清單

在「中央排程類別」中，以滑鼠右鍵按一下要刪除的播放清單，再選擇「刪除」。

NOTE
您無法刪除目前排程使用的web播放清單。必須從排程中先行移除這個清單，才能將指定的播放清單移除。

