

# SuperMonitor 4

數位看板進階管理軟體

## 使用手冊



鎧應科技股份有限公司

台北市中山區104林森北路577號8樓之2

電話: +886-2-2595 1005

傳真: +886-2-2595 1050

2014年鎧應科技股份有限公司版權所有



## 關於鎧應

鎧應科技提供專業的全系列數位看板解決方案及應用程式，產品線包括數位看板播放器、伺服器及軟體，可廣泛應用於教育機構、大眾交通工具、零售商場、飯店旅館、企業大樓及公共建築內。鎧應致力於提供全球夥伴可靠的產品及服務，並已於全球樹立多起成功案例。鎧應科技提供客製化服務，協助客戶完善應用公司產品，滿足市場對各式數位看板應用系統日益俱增的需求。

## 版權聲明

本手冊的所有內容，其著作財產權歸鎧應科技股份有限公司（以下簡稱鎧應）所有，未經鎧應許可，使用者不得以任何形式複製、重製或轉譯。鎧應有權定期對本手冊內的資訊進行變更，並恕不另行通知。鎧應將不對本手冊內容提供任何型式的擔保、立場表達或其他暗示。若有任何因使用本手冊或其所提到之產品資訊，所引起的直接或間接的資料流失與利益損失，鎧應及其所屬員工恕不為其擔負任何責任。

## 商標聲明

使用手冊中所提到的各公司產品、名稱或註冊商標，均屬於其合法註冊公司所有。

# 目 錄

關於鎧應 .....	2
版權聲明 .....	2
商標聲明 .....	2
1. 系統需求 .....	5
2. 安裝軟體 .....	6
3. 使用者介面 .....	8
4. 啟用軟體與新增 CMS 伺服器 .....	9
4-1 系統選單 .....	11
4-2 檢視選單 .....	12
5. 「群組樹狀顯示」與「播放器檢視」 .....	14
5-1 使用界面簡介 .....	14
5-2 變更播放器所屬的群組及伺服器 .....	15
6. 「播放器狀態」視窗 - 檢視系統資訊 .....	16
6-1 資訊頁面 .....	16
6-2 記錄檔頁面 .....	17
6-3 內容下載狀態頁面 .....	18
6-4 目前的播放清單頁面 .....	19
7. 操作及指令說明 .....	20
7-1 伺服器指令說明 .....	20
7-2 集成指令說明 .....	23
7-3 群組指令說明 .....	23
7-4 播放器指令說明 .....	24
7-5 修正檔管理 .....	25



7-6 郵件警訊設定 .....	27
7-7 將 SMP 播放器設定檔匯出至 SuperReporter .....	28
7-8 多播放器設定 .....	30
8. 中央排程 (適用CMS 8.2及之後版本).....	32
8-1 編輯排程 .....	32
8-2 編輯資源:字型 .....	36
8-3 編輯資源:面板 .....	37
8-4 編輯資源:Web 播放清單.....	38

SuperMonitor 4是安裝在Windows系統下，用來管理鑿應數位看板網絡的專業軟體套件。使用者可透過輕鬆的點選、拖曳等方式，監控及管理多個CMS伺服器及SMP播放器。

## 1. 系統需求

作業系統: Windows® 7、Windows® 8、Windows® 8.1及Windows® Server 2012

螢幕解析度: 1024 x 768 或以上

處理器: Intel® Pentium® 4 相容或以上等級之 CPU

記憶體: 建議配置 2048 MB 以上之記憶體空間 (至少需1024MB)

硬碟空間: 具備 200 MB 軟體安裝及設定檔儲存空間

相容軟體版本:

- **CMS:** 7.5、8.0、8.5、9.0 版
- **SMP-WEB4、SMP-PRO4:** 1.0、1.5、2.0 版
- **SMP-WEBDUO:** 1.5、2.0、2.5、3.0 版
- **SMP-200, SMP-300, SMP-1000, SMP-2000, SMP-4000, SMP-6000:** 1.0版

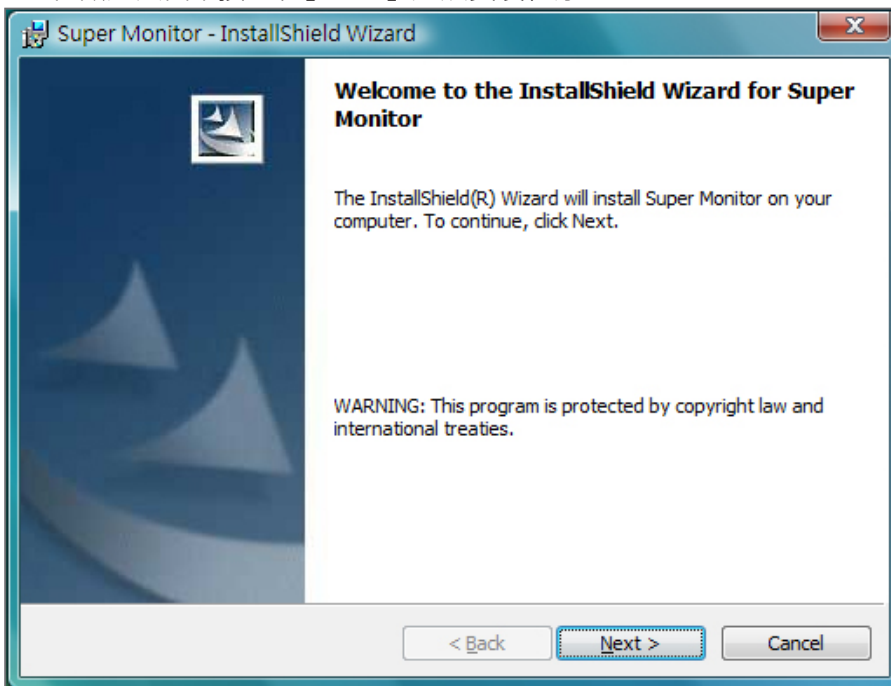
### IMPORTANT

請勿使用與 SuperMonitor 不相容的 CMS 伺服器或播放器，以免產生 CMS 不穩定及運作失常的情況。

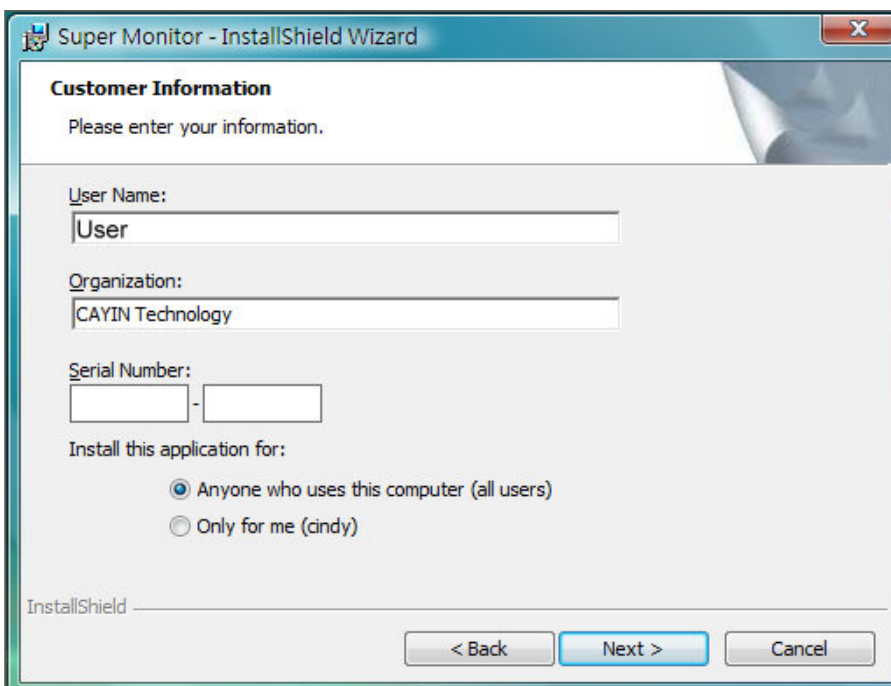
## 2. 安裝軟體

請依照以下步驟將 SuperMonitor 4 安裝至電腦。請於安裝前確定電腦符合上述系統需求。

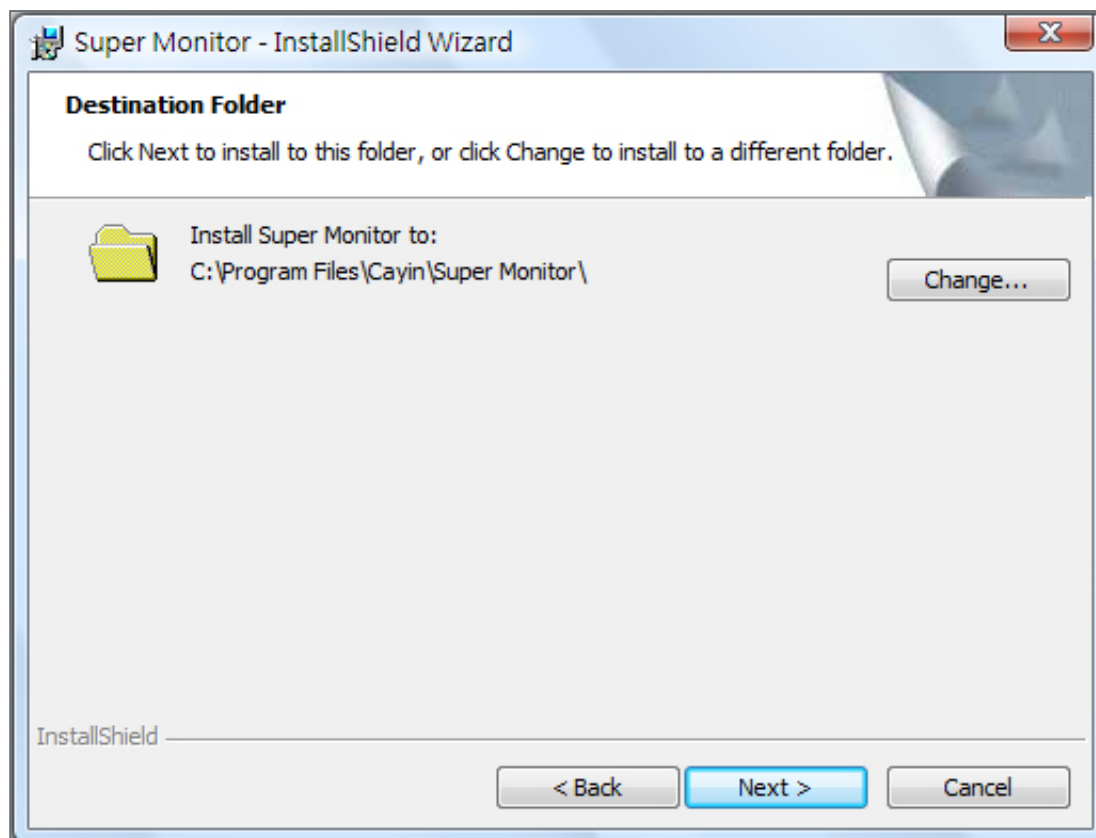
1. 以滑鼠按一下設定執行檔。
2. 在歡迎頁面中按一下【Next】繼續安裝程序。



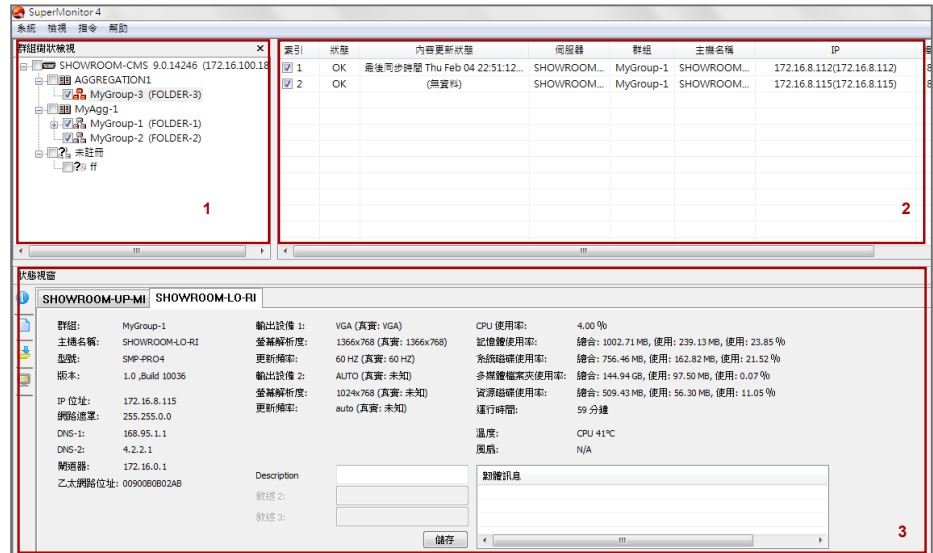
3. 輸入使用者名稱 (Username)、公司名稱 (Organization)、序號 (Serial Number) 然後按一下【Next】。



4. 為 SuperMonitor 4 設定一個安裝資料夾路徑。按一下【Next】並稍候數秒等待程式完成安裝程序。



### 3. 使用者介面



**NOTE**  
SuperMonitor 4 試用版只能同時開啟一台CMS伺服器。

**NOTE**  
SuperMonitor 4 試用版期限為 60 天。

#### 1. 「群組樹狀顯示」視窗

顯示所有與CMS伺服器連接的群組及SMP播放器。

#### 2. 「播放器狀態」視窗

「群組樹狀顯示」中選取的所有播放器會出現在「播放器狀態」視窗中。您可在此查看相關資訊，例如群組名稱、連線狀態、主機名稱、IP位置、服務埠號、軟體版本以及使用者自行為每台播放器新增的說明。

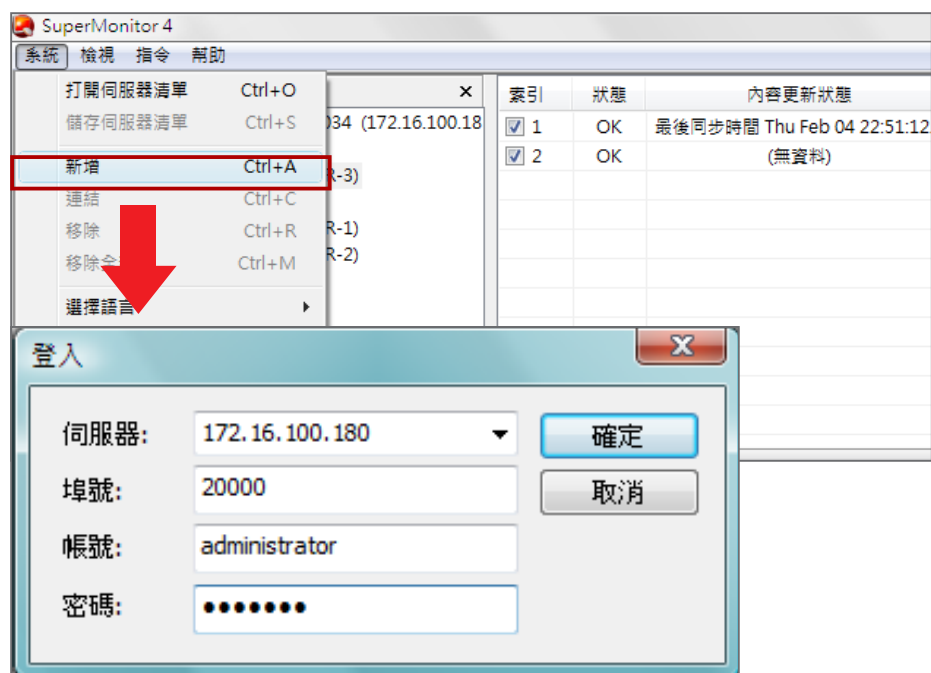
#### 3. 「狀態」視窗

SuperMonitor 4 會在「狀態」視窗中顯示已選取播放器的詳細資料。



## 4. 啟用軟體與新增 CMS 伺服器

前往「開始 > 所有程式 > Cayin > SuperMonitor」啟用 SuperMonitor。軟體開啟之後，按一下「系統」並選擇「新增」連至您選取的 CMS 伺服器。接著，在登入視窗中輸入帳號、密碼以及CMS伺服器的IP位置。請注意，此處的帳號必須與您在 CMS 伺服器中的「權限控管 > 帳號」區域建立的帳號相同，且您必須在 CMS 伺服器中勾選「允許由 SuperMonitor 連線」。



### NOTE

SuperReporter 4 使用埠號 20000 連入 CMS。如果 CMS 在防火牆後面，請將 TCP 埠號 20000 轉向 (Forward) 到 CMS 伺服器。關於 CMS 服務及 NAT 防火牆的設定，請參考 CMS 伺服器手冊的「CMS 與 NAT 防火牆」章節。

### NOTE

若連線後沒看到播放器，請查看 SMP Web Manager 中的「多媒體資料夾」設定，檢查 SMP 播放器是否設定為連接到目前使用的 CMS 伺服器上。

- **伺服器**：輸入 CMS 的 IP 位置或 FQDN (例如 cms.cayintech.com)。
- **埠號**：輸入 SuperMonitor 4 服務埠號。預設埠為 2000。您可在 CMS Web Manager 中變更埠號。
- **帳號/密碼**：輸入 CMS 的帳號及密碼。請務必輸入可存取「權限控管 > 群組」以及「允許由 SuperMonitor 連線」等功能的帳號。

登入之後，會在「群組樹狀顯示」視窗中看到 CMS 中的所有群組及集成。

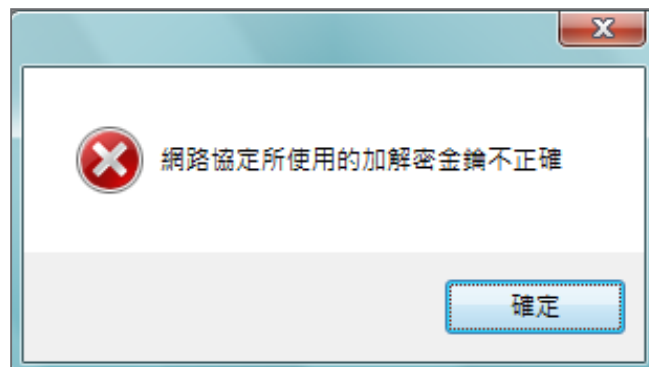
**NOTE**

僅 SuperMonitor 3/4 及 CMS 6.5、7.0、7.5、8.0、9.0 版本支援此功能。

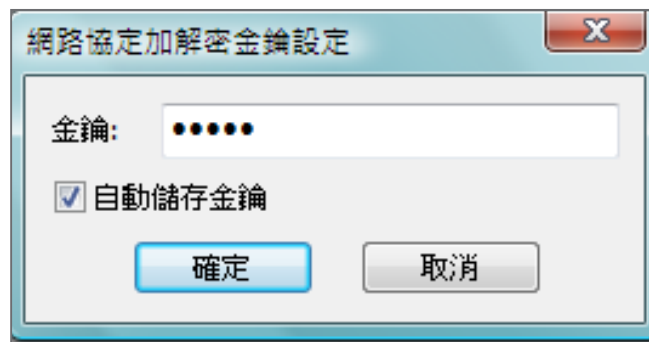
**在 CMS 伺服器中變更 SuperMonitor 的加密金鑰**

您可變更 SuperMonitor 4 的加密金鑰防止其他 SuperMonitor 4 使用者存取您的 CMS 伺服器。預設密碼與 CMS 伺服器出廠密碼相同。請參考 CMS 使用手冊了解詳細資訊。

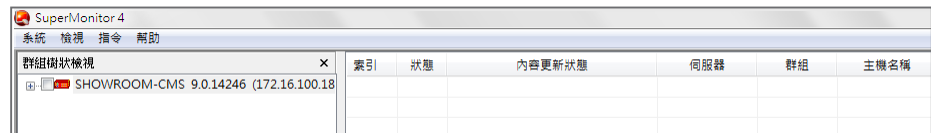
在 CMS 伺服器中重設密碼後，當您登入 SuperMonitor 4 時，會出現如下圖的彈出視窗。



按下確定，輸入新的加密金鑰並按下【確定】。

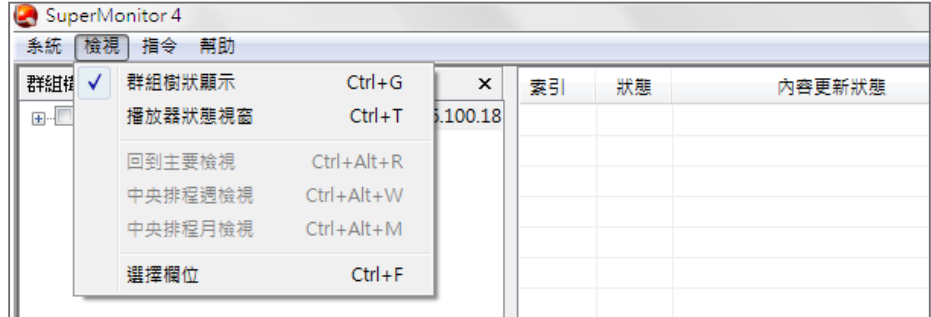


完成後，您可看到「群組樹狀顯示」區域中出現您的 CMS 伺服器。





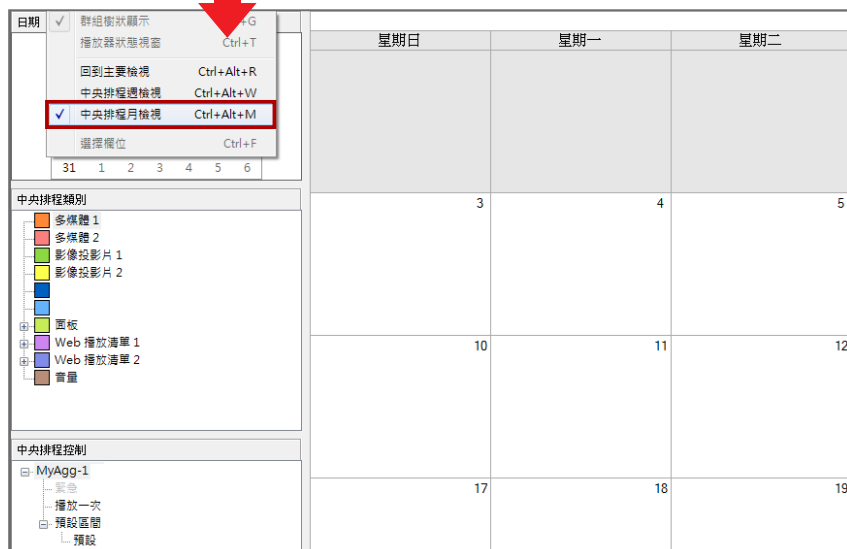
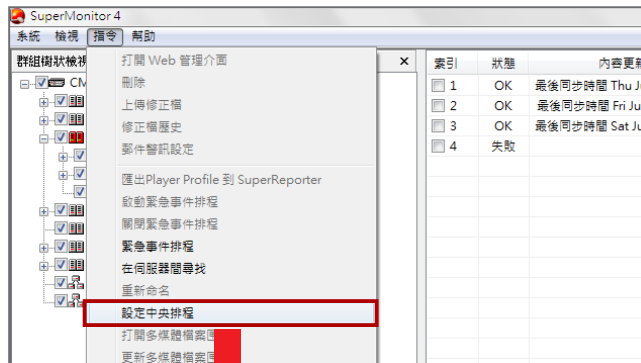
## 4-2 檢視選單

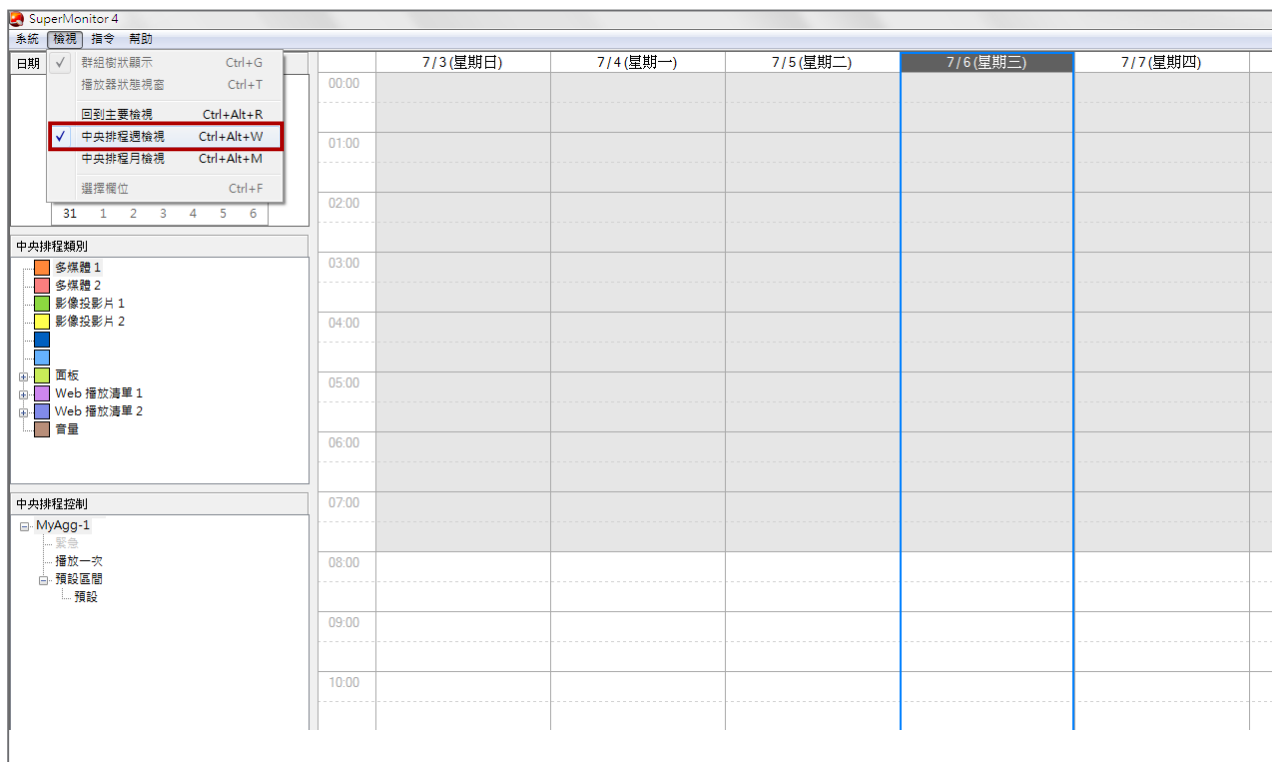


- **群組樹狀顯示**: 顯示/隱藏「群組樹狀顯示」視窗。若選取此選項，可看到您所選擇的 CMS 伺服器，以及其下所屬的群組及集成。
- **播放器狀態視窗**: 顯示/隱藏「播放器狀態」視窗。若選取此選項，可看到連線至所選取的 CMS 伺服器的播放器狀態。
- **回到主要檢視/中央排程週檢視/中央排程月檢視**: 當您在特定群組中使用「設定中央排程」功能時，可在此轉換為週檢視或月檢視，也可選擇「回到主要檢視」停止中央排程功能並回到主要控制畫面。

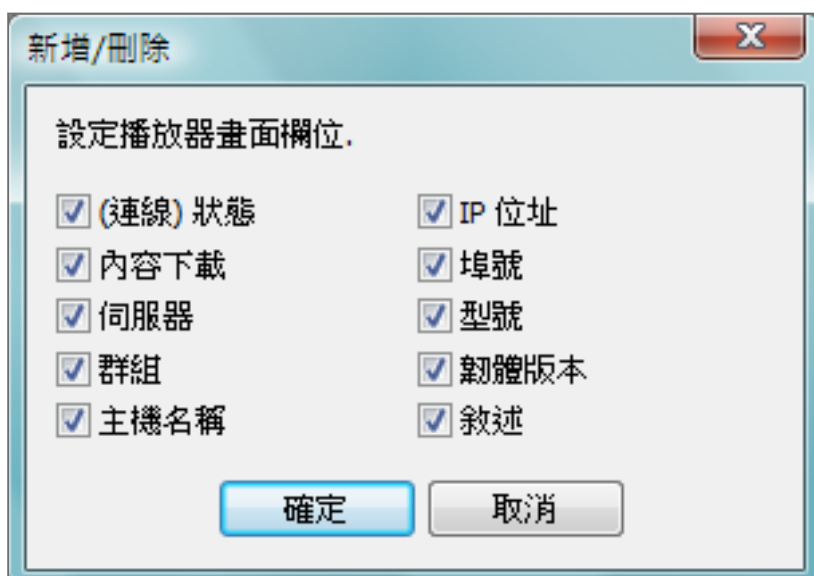
### NOTE

「設定中央排程」、「中央排程週檢視」與「中央排程月檢視」只有 CMS 8.2 及更早的版本能支援這三項功能。CMS 9.0 與之後的版本，請直接於 Web Manager 的管理介面使用這些功能。





- **選擇欄位**: 您可以選擇於「播放器檢視」中顯示的欄位。



## 5. 「群組樹狀顯示」與「播放器檢視」

### 5-1 使用界面簡介

您可透過 SuperMonitor 4 來監控與 CMS 伺服器連線的所有 SMP 播放器。登入 SuperMonitor 4 之後，會顯示 CMS 伺服器樹狀目錄，包括集成以及群組/播放器的詳細資訊。

您可點選「群組樹狀顯示」中的核取方塊節點，展開樹狀目錄表格並查看伺服器、集成(僅適用CMS 8.2版與之前的版本)、群組以及播放器的層級結構。您也可在此選擇要在「播放器檢視」視窗中顯示的 SMP 播放器。點選【+】符號展開或收合樹狀目錄。

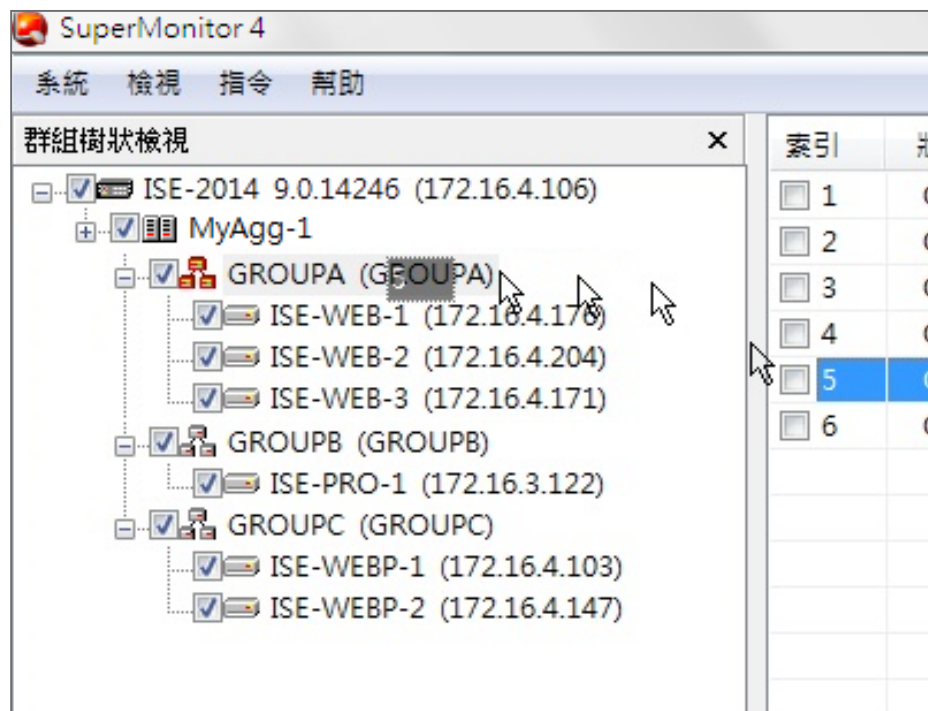
索引	狀態	內容更新狀態	伺服器	群組	主機名稱	IP	埠
1	OK	最後同步時間 Thu Feb 04 22:51:12...	SHOWROOM...	MyGroup-1	SHOWROOM...	172.16.8.112(172.16.8.112)	80
2	OK	(無資料)	SHOWROOM...	MyGroup-1	SHOWROOM...	172.16.8.4(172.16.8.4)	80
3	OK	最後同步時間 Fri Nov 27 04:02:04 ...	SHOWROOM...	MyGroup-1	SHOWROOM...	172.16.8.80(172.16.8.80)	80
4	OK	(無資料)	SHOWROOM...	MyGroup-1	SHOWROOM...	172.16.8.115(172.16.8.115)	80
5	OK	(無資料)	SHOWROOM...	MyGroup-2	OFCE-B-DISP-A	172.16.8.74(172.16.8.74)	80

- **索引**: 點選索引中的核取方塊，您可以開啟「播放器狀態」視窗中顯示的播放器。
- **狀態**: 【OK】表示播放器連線狀態正常。【失敗】表示播放器斷線。SuperMonitor 4 會等待約 2 至 20 分鐘，若無回應，才會將狀態切換為【失敗】。
- **內容更新狀態**: 顯示內容更新 (同步) 狀態。
- **伺服器**: 顯示該播放器所連結的 CMS 伺服器名稱。
- **群組**: 顯示播放器所屬的群組名稱。
- **主機名稱**: 顯示 SMP 播放器的主機名稱。
- **IP**: SMP 播放器的 IP 位置。
- **埠號**: SMP 播放器的埠號。
- **型號**: 產品型號。
- **韌體版本**: 韌體版本。
- **敘述 (Description)**: 自訂說明欄位。您最多可自訂三個說明欄位。在「播放器檢視」中的「敘述 (Description)」標頭按一下滑鼠右鍵，並選擇 [新增敘述] 加入新的敘述欄位。也可選擇 [更改名稱] 輸入自訂的欄位名稱。請在「播放器狀態」視窗中的「資訊頁面」中輸入每台播放器的敘述。

編號	型號	韌體版本	Description
80	SMP-WEBDUO	更改名稱	
80	SMP-WEBDUO	新增敘述	

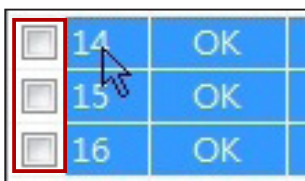
## 5-2 變更播放器所屬的群組及伺服器

您可透過拖曳的方式，在不同群組及伺服器間移動播放器，並變更播放器設定。



### NOTE

拖曳播放器前，請先取消勾選該播放器的索引方塊，並將其從「播放器狀態」視窗中移除。若播放器正在更新或同步內容，則無法移動。



若將播放器移動至新群組，SMP 播放器中「多媒體資料夾」相關的設定均會隨著變更。

若您將播放器拖曳至不同群組或 CMS 伺服器，會出現一個彈出視窗，供您變更帳號、密碼或其他設定。



您可輸入新帳號、密碼以及伺服器的 IP 位置 (依需要而定)。

**NOTE**

您最多只能於「播放器清單」視窗，同時開啟16台播放器。

**NOTE**

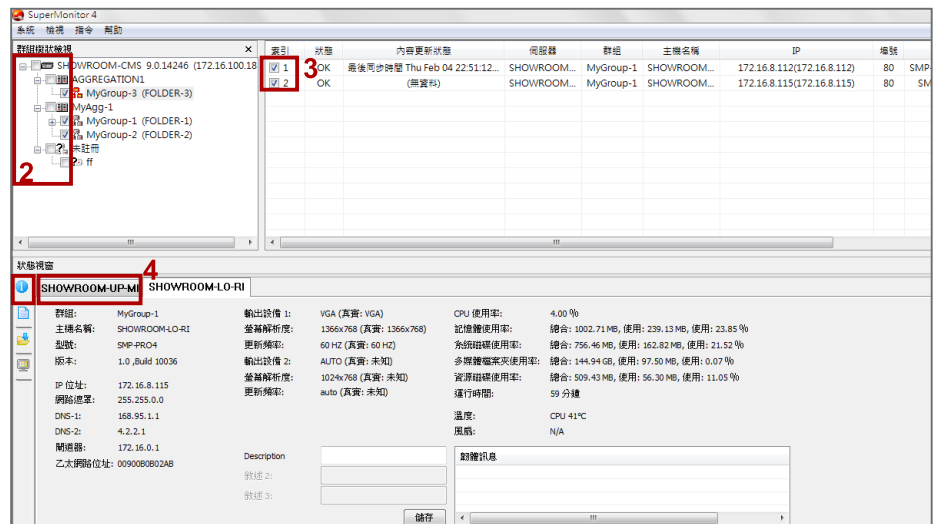
為了降低網路及系統負載，並加速系統回應時間，建議使用者不要同時在 SuperMonitor 4 中開啟超過 8 台播放器。

## 6. 「播放器狀態」視窗 - 檢視系統資訊

透過 SuperMonitor 4，您不用逐一登入播放器來查看設定；只要透過遠端控制的方式，經由網路即可查看CMS伺服器所管理之播放器的系統、網路及資訊及 CPU 使用率等進階資訊。

### 6-1 資訊頁面

1. 啟動 SuperMonitor 4 並登入。
2. 在「群組樹狀顯示」視窗中勾選要查看的播放器。您會在「播放器檢視」中看到該播放器的基本資訊及狀態。
3. 在「播放器檢視」中勾選要查看的播放器，您會在「播放器狀態」視窗中看到該播放器的資訊頁面。
4. 在「播放器狀態」視窗中點選任一 SMP 播放器並查看其相關資訊，包括系統、群組、網路、CUP 以及 RAM 的使用率等。

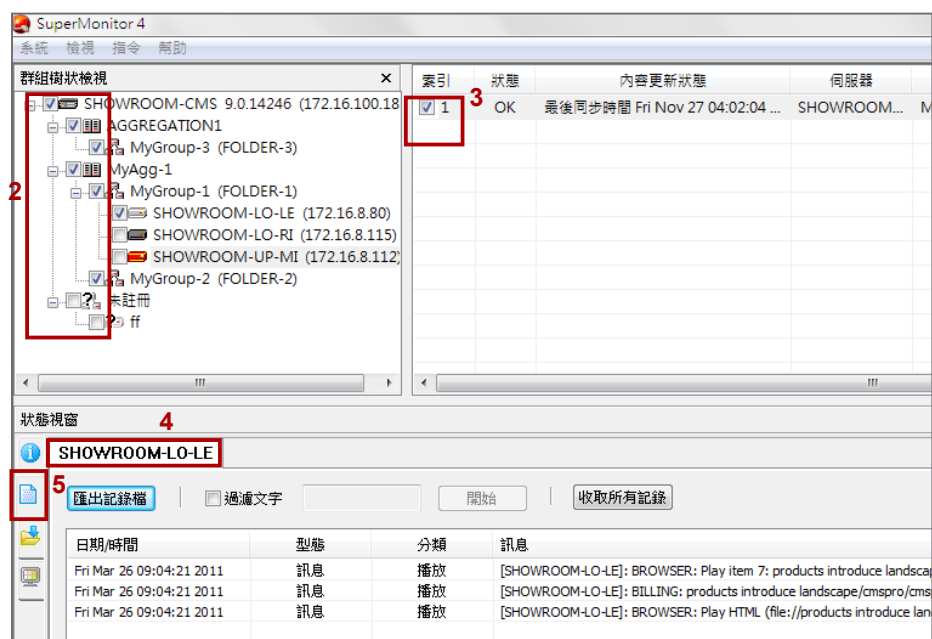




## 6-2 記錄檔頁面

您可擷取 SMP 播放器記錄檔並在 SuperMonitor 4 中檢視。

1. 啟動 SuperMonitor 4 並登入。
2. 在「群組樹狀顯示」中勾選要查看的群組。
3. 在「播放器檢視」中選擇 SMP 播放器。您會在「播放器狀態」視窗中看到所選播放器的詳細資訊。
4. 在「播放器狀態」視窗中選取一台 SMP 播放器。
5. 點選左側的【記錄檔】圖示，查看該播放器的記錄檔。



- **匯出記錄檔**：匯出記錄為文字檔。
- **收取所有記錄**：SuperMonitor 4 僅會在您勾選「播放器狀態」視窗後開始接收記錄。若想查看播放器的所有記錄，請按【收取所有記錄】，SuperMonitor 4 就會在「播放器狀態」視窗中顯示擷取的全部記錄。
- **過濾文字**：在記錄頁面中搜尋關鍵字。在編輯方塊中輸入關鍵字 (例如 BILLING) 並按一下【開始】。

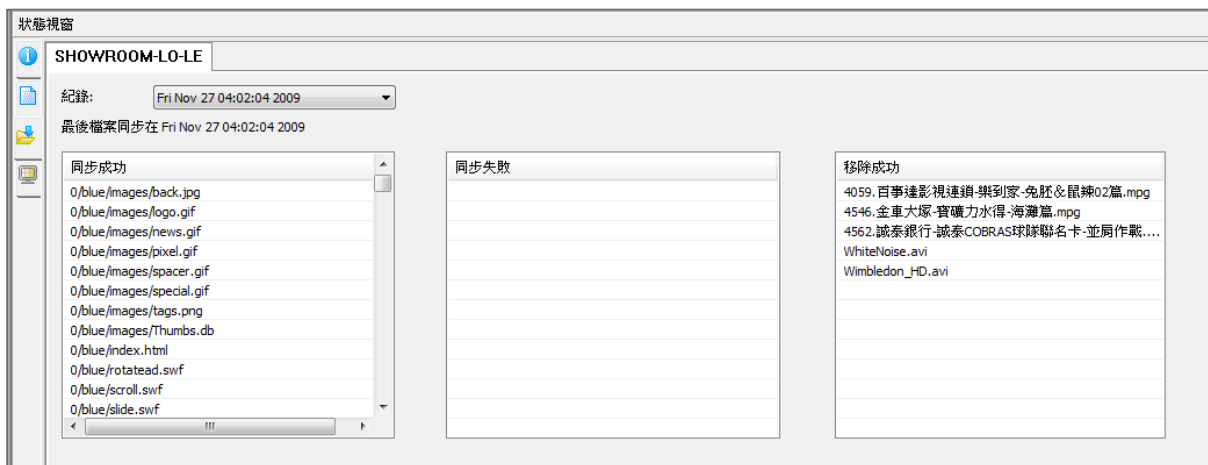
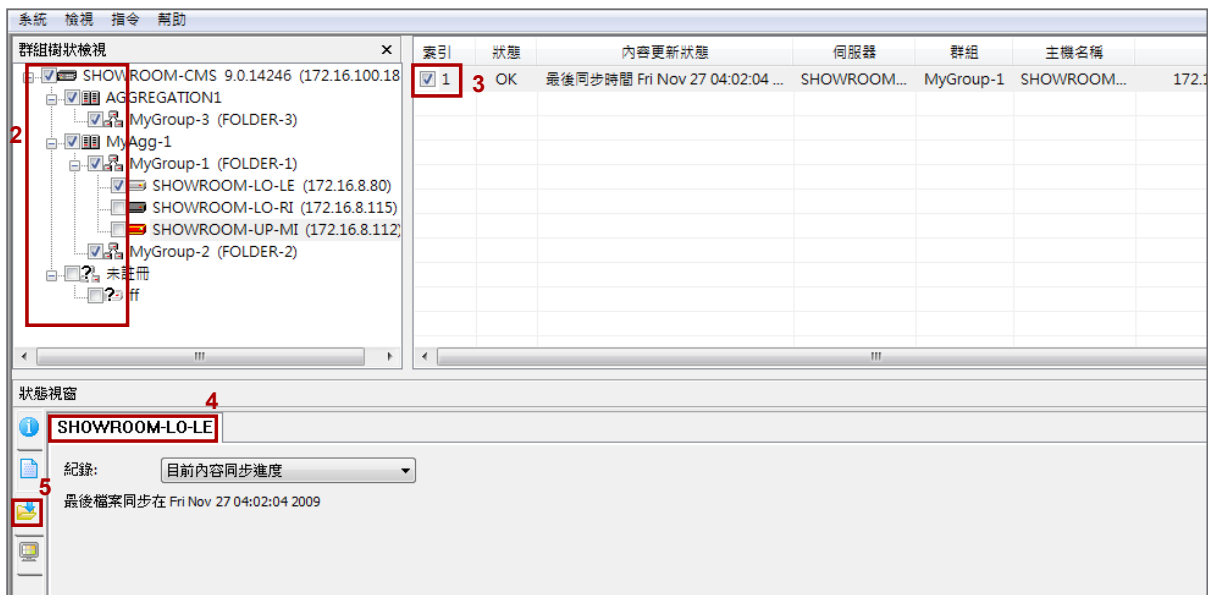
### NOTE

關鍵字區分大小寫。

## 6-3 內容下載狀態頁面

SMP 播放器會根據設定值，從 CMS 伺服器中更新內容。請依照以下步驟，即時查看特定 SMP 播放器的內容更新狀態。

1. 啟動 SuperMonitor 4 並登入。
2. 在「群組樹狀顯示」中勾選要查看的群組。
3. 在「播放器檢視」中選擇 SMP 播放器。您會在「播放器狀態」視窗中看到所選播放器的詳細資訊。
4. 在「播放器狀態」視窗中選取一台 SMP 播放器。
5. 按一下左側的【內容下載狀態】圖示，查看該播放器的內容下載狀態。



圖示：檢查下載內容 (同步) 的歷史記錄。

## 6-4 目前的播放清單頁面

SMP 播放器會根據您所排程的播放清單來播放多媒體內容檔案。請依照以下步驟，即時查看特定 SMP 播放器的播放資訊。

1. 啟動 SuperMonitor 4 並登入。
2. 在「群組樹狀顯示」中勾選要查看的群組。
3. 在「播放器檢視」中選擇 SMP 播放器。您會在「播放器狀態」視窗中看到所選播放器的詳細資訊。
4. 在「播放器狀態」視窗中選取一台 SMP 播放器。
5. 按一下左側的【目前的播放清單】圖示，查看該播放器的內容播放狀態。
6. 您可在左側看到 SMP 目前的播放清單，右側則可以看到預覽畫面。此處的資訊每 30 秒會更新一次。當您將滑鼠指標移至預覽畫面上方，則會看到放大的預覽畫面。若欲關閉放大圖，點擊該圖片即可。

### IMPORTANT

您無法在預視區觀看目前的影片播放狀況。若播放的畫面含有影片，影片區會呈現黑色色塊。因此，若您看到黑色區塊，是正常的。

The screenshot displays the SuperMonitor 4 interface. At the top, there's a menu bar with '系統', '檢視', '指令', and '幫助'. Below it, the '群組樹狀檢視' (Group Tree View) shows a hierarchy: CMS 9.0.14246 (172.16.8.52) > AGG > agg-ellen > SMP-PRO4 (default). A red box labeled '2' highlights the 'agg-ellen' group. To the right, a table lists content items with columns for '索引' (Index), '狀態' (Status), '內容更新狀態' (Content Update Status), and '伺服器' (Server). A red box labeled '3' highlights the first row of the table.

索引	狀態	內容更新狀態	伺服器
1	OK	最後同步時間 Thu Jun 30 17:00:53 ...	CMS
2	OK	最後同步時間 Fri Jul 01 09:53:22 2...	CMS
3	OK	最後同步時間 Sat Jul 02 06:50:55 2...	CMS
4	OK	最後同步時間 Wed Jul 06 11:41:57...	CMS

Below the table, the '狀態視窗 4' (Status Window 4) is shown for 'SMP-PRO4'. A red box labeled '4' highlights the window title. On the left side of this window, there's a sidebar with icons. A red box labeled '5' highlights the '目前的播放清單' (Current Playlist) icon. The main area of the status window shows a list of media assets:

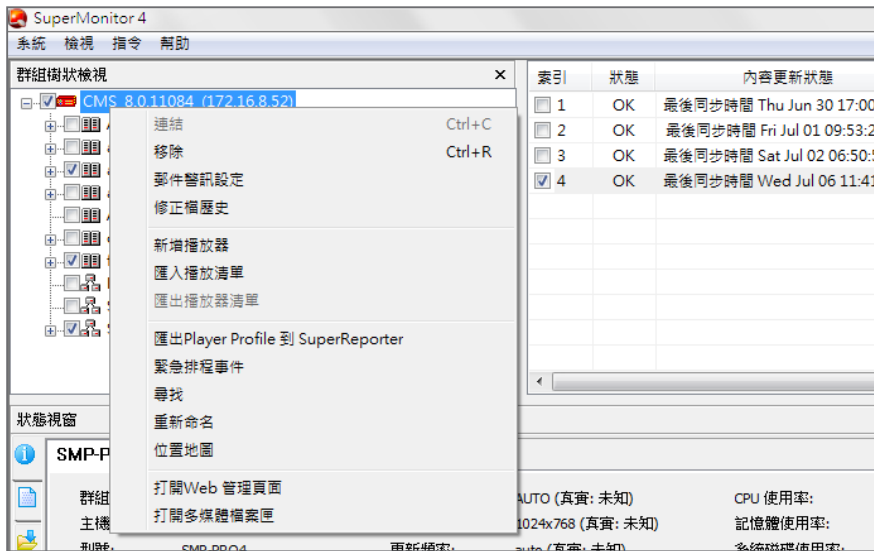
- 多媒體檔案 1: [input field]
- 多媒體檔案 2: [input field]
- 多媒體檔案 3: [input field]
- 多媒體檔案 4: [input field]
- 影像投影片 1: [input field]
- 影像檔: meunboard2/menu-board2.jpg
- 影像投影片 2: [input field]
- 影像檔: meunboard2/menu-board2-ad2.jpg
- 文字跑馬燈 1: [input field]
- 文字: [input field]
- 文字跑馬燈 2: [input field]
- 文字: [input field]

On the right side of the status window, there are two preview monitors labeled '顯示器 A' and '顯示器 B'. A red box labeled '6' highlights the '目前的播放清單' icon in the sidebar. The preview monitors show a menu board with various food items and prices. Below the preview monitors, there's a note: '播放器畫面在此呈現，每30秒鐘會自動更新。影片播放區塊可能會播放狀況。'

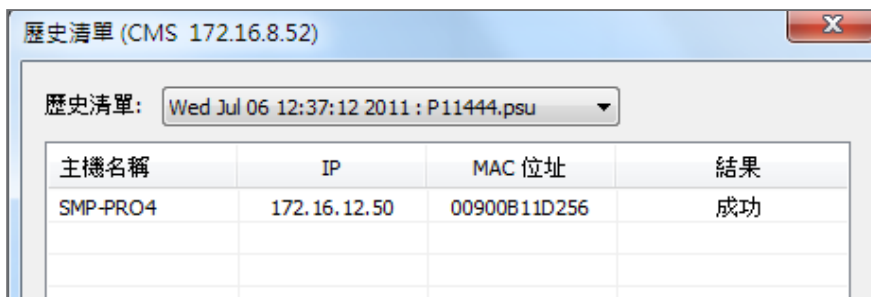
## 7. 操作及指令說明

### 7-1 伺服器指令說明

您可透過指令選單，或在「群組樹狀顯示」視窗中的 CMS 伺服器或 SMP 播放器上按滑鼠右鍵執行指令。



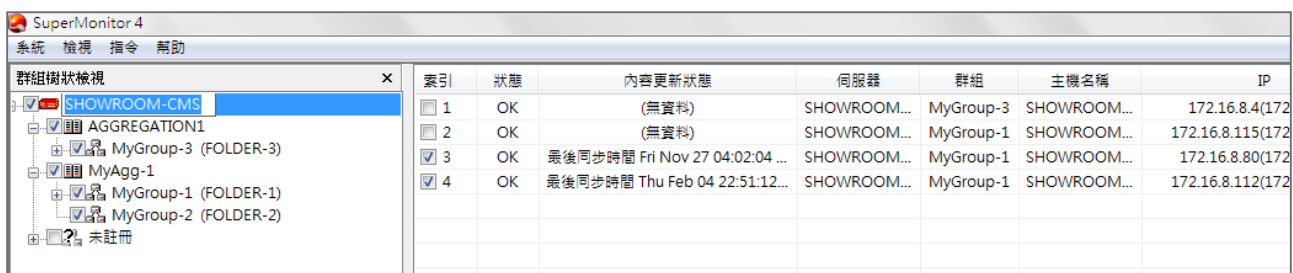
- **連線**: 若 CMS 伺服器已斷線，可以使用「**連結**」指令重新連結伺服器。
- **移除**: 於 SuperMonitor 4 上移除斷線的 CMS 伺服器。
- **郵件警示設定**: 您可設定當 SMP 播放器斷線或恢復連線時，傳送郵件通知。請參考 7-6 一節了解詳細設定方式。
- **修正檔歷史**: 您可查看特定 CMS 伺服器中所有播放器的修正檔上傳歷史記錄。



- **新增播放器**: 若新增一台未註冊的播放器至 CMS 伺服器，您會在「群組樹狀顯示」視窗中看到一個名為「未註冊」的暫時群組，而新增的未註冊播放器會出現在此群組中。當您完成註冊之後，該播放器會從「未註冊」群組中自動移至所屬的群組。
- **匯入播放器清單**: 使用「匯出播放器清單」功能匯出清單後，您可使用「匯入播放器清單」功能，將清單

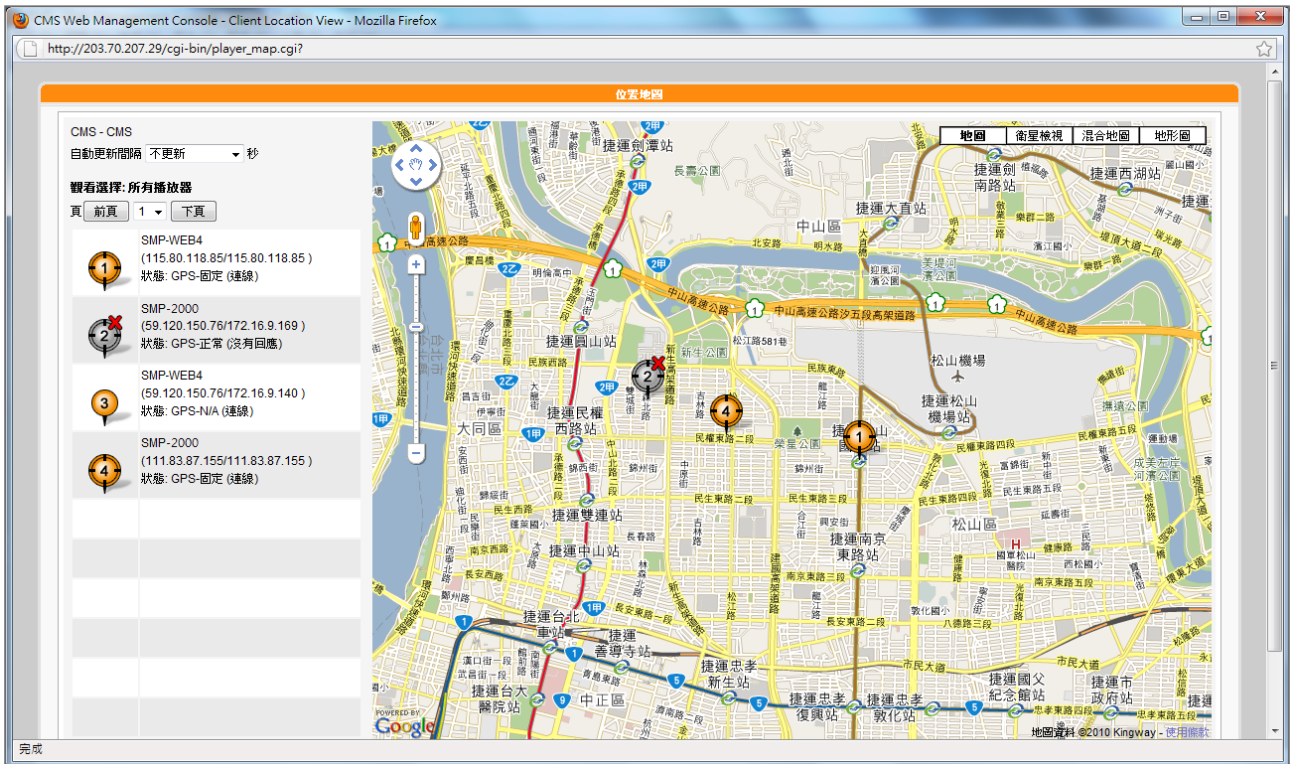
匯入其他 CMS 伺服器。

- **匯出播放器清單:** 使用「新增播放器」功能加入播放器至 SuperMonitor 4 後，所有未註冊播放器會儲存在「未註冊」群組中。透過「匯出播放器清單」選項，您僅可將位於「未註冊」群組中的播放器匯出備份供日後使用。
- **匯出 Player Profile 到 SuperReporter:** 您可以將播放器資訊匯出至 SuperReporter 的播放器基本資訊 (player profile)，並於稍後匯入 SuperReporter。如此可免除再次輸入資訊的不便。請參考 7-7 一節了解詳細設定方式。
- **緊急排程事件:** 您可從此處啟動 CMS 伺服器中的緊急排程事件。
- **尋找:** 您可在此輸入關鍵字來搜尋播放器。系統會搜尋「播放器檢視」視窗中的所有播放器並找出相符的項目。搜尋結果會顯示於「播放器檢視」視窗中。
- **重新命名:** 重新命名 CMS 的主機名稱。







索引	狀態	內容更新狀態	伺服器	群組	主機名稱	IP	
<input type="checkbox"/>	1	OK	(無資料)	SHOWROOM...	MyGroup-3	SHOWROOM...	172.16.8.4(172)
<input type="checkbox"/>	2	OK	(無資料)	SHOWROOM...	MyGroup-1	SHOWROOM...	172.16.8.115(172)
<input checked="" type="checkbox"/>	3	OK	最後同步時間 Fri Nov 27 04:02:04 ...	SHOWROOM...	MyGroup-1	SHOWROOM...	172.16.8.80(172)
<input checked="" type="checkbox"/>	4	OK	最後同步時間 Thu Feb 04 22:51:12...	SHOWROOM...	MyGroup-1	SHOWROOM...	172.16.8.112(172)

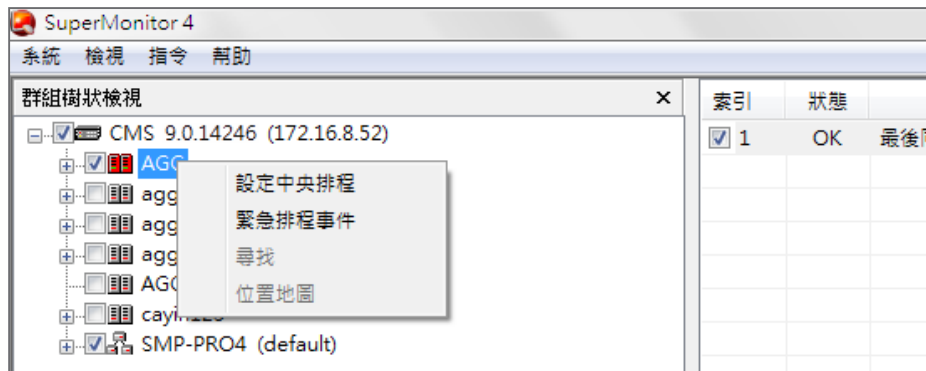
- **打開 Web 管理頁面:** 當您點選 CMS 伺服器時，可以按一下「打開 Web 管理頁面」來開啟所選 CMS 伺服器的 Web 管理頁面。
- **打開多媒體檔案匣:** 在 Windows® 檔案總管中開啟 CMS 的多媒體資料夾。
- **位置地圖:** 點擊「位置地圖」，您將可以於 Google 地圖上，查看連到這台 CMS 伺服器的 SMP 播放器的位置。



所有SMP播放器都列在視窗的左邊，一頁最多能顯示10台播放器的資訊。若你想要查看其他更多的播放器，請點選【前頁】、【下頁】或直接選擇頁碼。所有圖示代表的意義如下：

	<ul style="list-style-type: none"> <li>該播放器有設定支援GPS或固定位置。</li> <li>目前該播放器正與本台CMS正常連線。</li> </ul>
	<ul style="list-style-type: none"> <li>該播放器有設定支援GPS或固定位置。</li> <li>目前該播放器無法與本台CMS連線。</li> <li>該播放器會於地圖上顯示最後一次連線至CMS伺服器的位置。</li> </ul>
	<ul style="list-style-type: none"> <li>該播放器沒有設定支援GPS或固定位置。</li> <li>目前該播放器正與本台CMS正常連線。</li> <li>該播放器不會於地圖上顯示。</li> </ul>
	<ul style="list-style-type: none"> <li>該播放器沒有設定支援GPS或固定位置。</li> <li>目前該播放器無法與本台CMS連線。</li> <li>該播放器不會於地圖上顯示。</li> </ul>

## 7-2 集成指令說明



### NOTE

只有CMS 8.2及更早的版本能支援「設定中央排程」這項功能。CMS 9.0與之後的版本，請直接於Web Manager的管理介面使用這些功能。

- **設定中央排程**: 設定 CMS 的中央排程功能並由集成管理播放器。請參考第 8 章了解詳細設定方式。
- **緊急排程事件**: 您可從此處觸發 CMS 伺服器中的緊急排程事件。
- **尋找**: 您可在此輸入關鍵字來搜尋播放器。系統會搜尋「播放器檢視」視窗中的所有播放器並找出相符的項目。搜尋結果會顯示於「播放器檢視」視窗中。
- **位置地圖**: 您可以於Google地圖上，查看屬於這個選定集成內的SMP播放器的位置。

## 7-3 群組指令說明



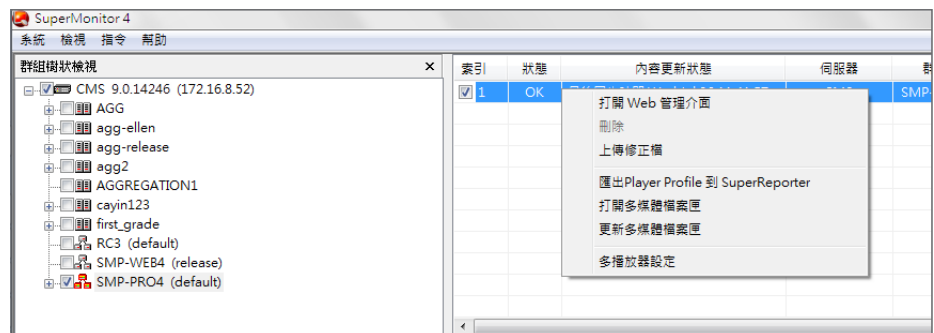
- **匯出 Player Profile 到 SuperReporter**: 您可以將播放器資訊匯出至 SuperReporter 的播放器基本資訊 (player profile)，並於稍後匯入 SuperReporter。如此可免除再次輸入資訊的不便。請參考 7-7 一節了解詳細設定方式。

#### NOTE

只有CMS 8.2及更早的版本能支援「設定中央排程」這項功能。CMS 9.0與之後的版本，請直接於Web Manager的管理介面使用這些功能。

- **設定中央排程**: 設定 CMS 的中央排程功能並由集成管理播放器。細設定方式請參考第 8 章。
- **緊急排程事件**: 您可從此處觸發 CMS 伺服器中的緊急排程事件。
- **尋找**: 您可在此輸入關鍵字來搜尋播放器。系統會搜尋「播放器檢視」視窗中的所有播放器並找出相符的項目。搜尋結果會顯示於「播放器檢視」視窗中。
- **位置地圖**: 您可以於Google地圖上，查看屬於這個選定群組內的SMP播放器的位置。
- **重新命名**: 重新命名群組名稱。
- **多播放器設定**: 您可透過此指令一次設定多台播放器。請參考 7-8 一節了解詳細設定方式。

## 7-4 播放器指令說明



- **打開 Web 管理頁面**: 當您點選 SMP 播放器時，可以按一下【**打開 Web 管理頁面**】來開啟所選 SMP 播放器的 Web 管理頁面。
- **刪除**: 從 SuperMonitor 4 中移除斷線的 SMP 播放器。
- **上傳修正檔**: 您可透過 SuperMonitor 4 上傳 SMP 播放器的修正檔。請參考 7-5 一節了解詳細設定方式。
- **匯出 Player Profile 到 SuperReporter**: 您可以將播放器資訊匯出至 SuperReporter 的播放器基本資訊 (player profile)，並於稍後匯入 SuperReporter。如此可免除再次輸入資訊的不便。請參考 7-7 一節了解詳細設定方式。
- **打開多媒體檔案匣**: 在 Windows® 檔案總管中開啟 SMP 的多媒體資料夾。

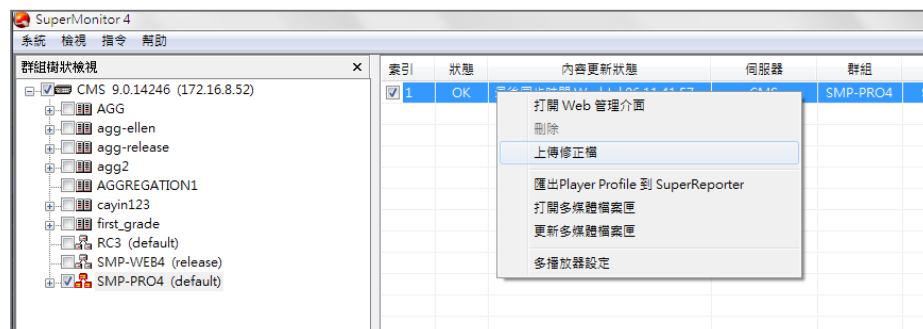


- **更新多媒體資料庫**：您可立即更新選定的 SMP 播放器的內容。
- **多播放器設定**：您可透過此指令一次設定多台播放器。請參考 7-8 一節了解詳細設定方式。

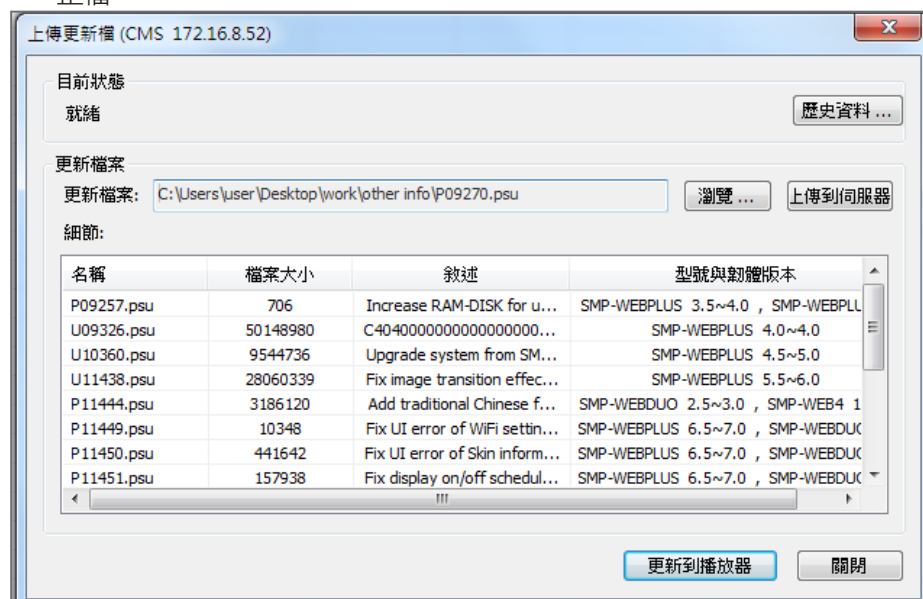
## 7-5 修正檔管理

透過 SuperMonitor 4，您可以透過 CMS 伺服器上傳修正檔至 SMP 播放器。請先將修正檔儲存在 CMS 伺服器中，再選取所需的修正檔，上傳至播放器。

1. 在「**播放器檢視**」視窗中選取一台或數台播放器。在所選的播放器上按滑鼠右鍵，選擇「**上傳修正檔**」。



2. 按一下【**瀏覽...**】從電腦中選取修正檔 (.psu)，再按一下【**上傳到伺服器**】。修正檔會儲存在伺服器中供稍後使用。您可在細節清單中查看上傳的修正檔。



### IMPORTANT

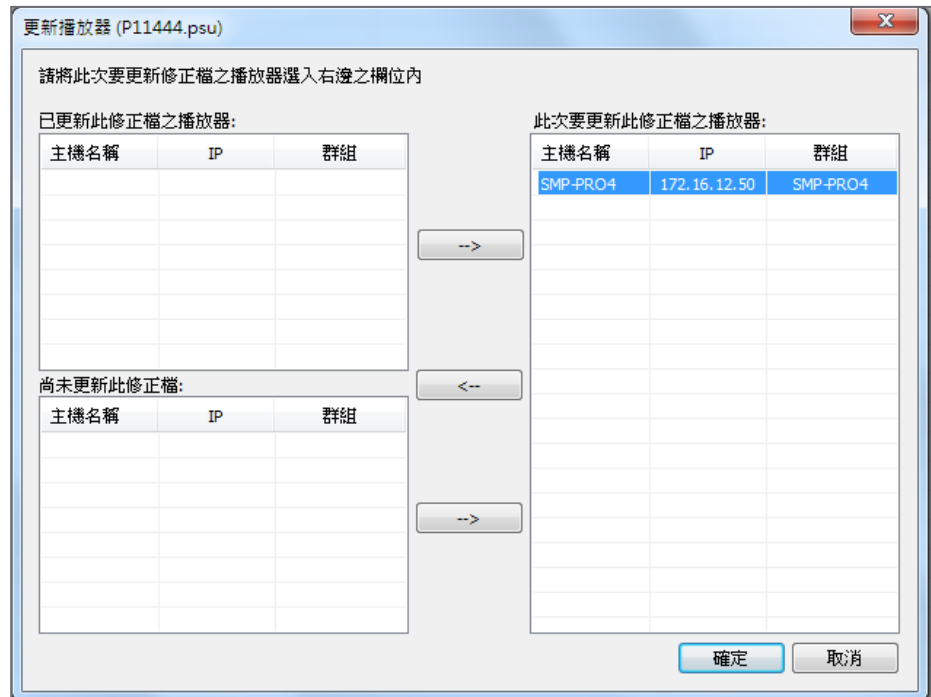
請勿將此功能套用至不相容播放器及版本。

### IMPORTANT

為了系統安全，您只能一次上傳一個更新檔。

3. 選取要上傳至播放器的修正檔，按一下【**更新到播放器**】。

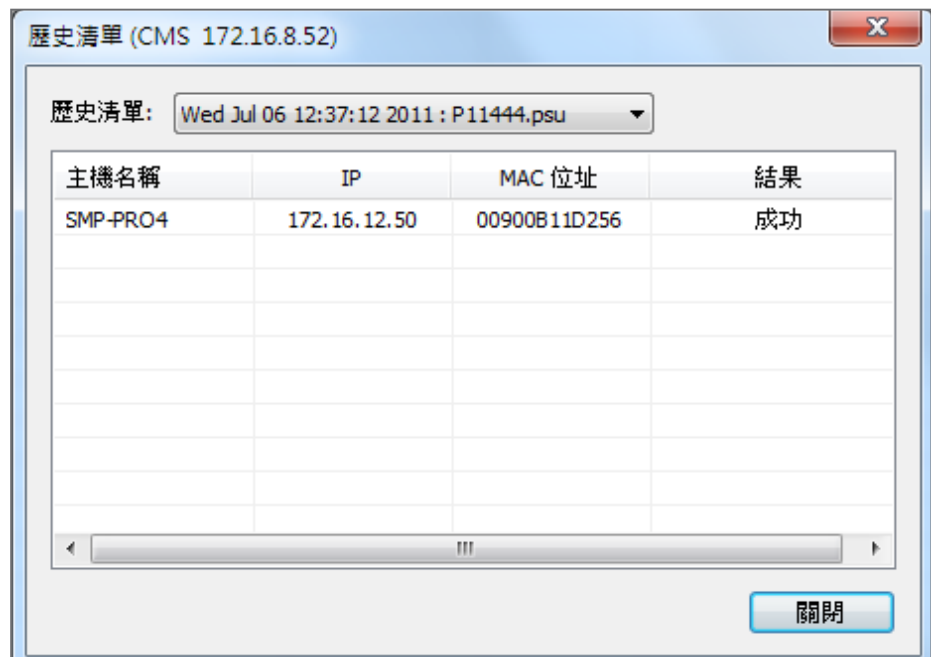
4. SuperMonitor 4 會顯示由相同 CMS 伺服器控管，且能套用所選修正檔的所有 SMP 播放器。系統會自動將已更新及未更新的播放器分別放在「已更新此修正檔的播放器」以及「尚未更新此修正檔」。您可在左側選取要套用此修正檔的播放器並按一下【-->】新增至右側的「此次要更新此修正檔的播放器」。



**NOTE**

與修正檔不相容的播放器將會被自動排除。

5. 按下【確定】後，所有新增至右欄中的播放器均會套用此修正檔。
6. 完成後，您可於稍後按下【歷史資料】查看上傳的結果。



**IMPORTANT**

目前系統僅支援SMTP認證伺服器。您必須輸入一個SMTP伺服器有效的帳號與密碼。

## 7-6 郵件警訊設定

啟用郵件警示功能後，在此指定的使用者會在播放器狀態變更時，例如狀態由線上變成離線時，收到電子郵件通知。

警示郵件

啟用警示郵件

SMTP伺服器: smtp.yourcompany.com

帳號: user\_a

密碼: ●●●●●●

寄件者: user\_a@yourcompany.com

當播放器的連線狀態改變時,系統將會寄信給下列的使用者(以';'符號隔開)

recipient1@yourcompany.com;recipient2@yourcompany

使用預設email內容

使用者自訂內容

插入 player info 移除 player info

please check the player information:  
<Player\_Info>

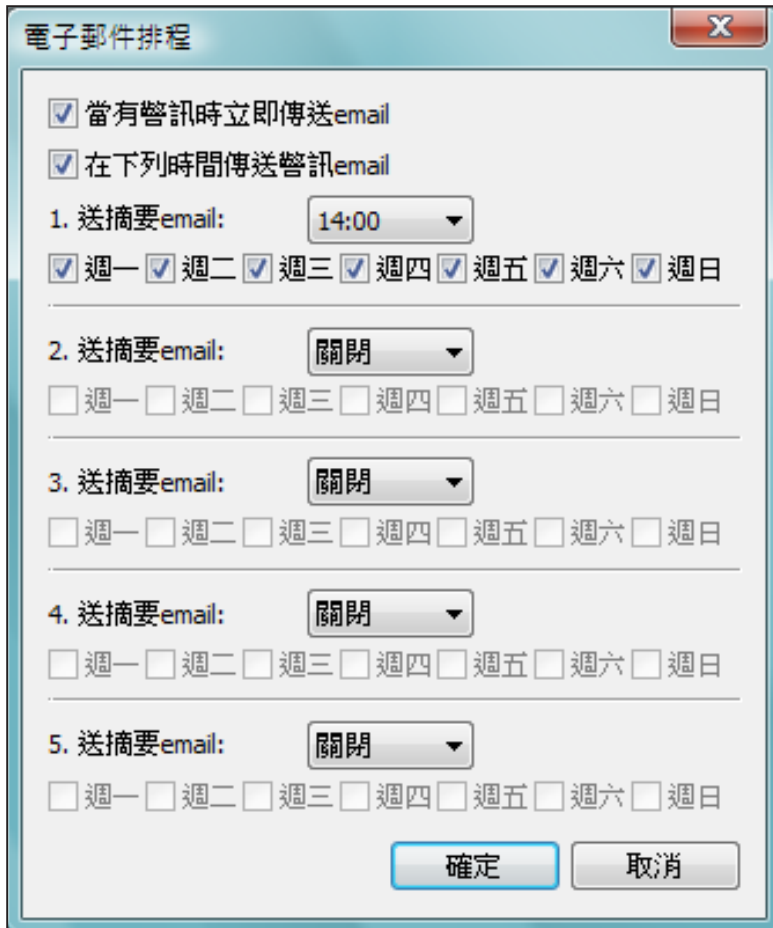
email 排程 確定 取消

您可選擇預設或自訂郵件內容。若要自訂內容，請在輸入完成後按下【插入 Player Info】將播放器資訊加入郵件內容。



### 警示電子郵件排程：

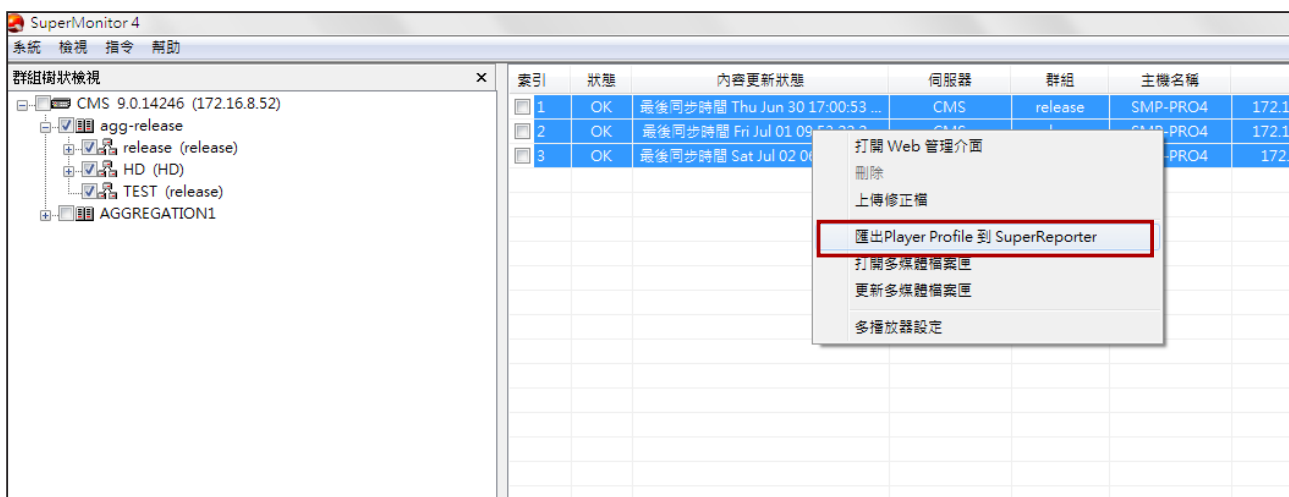
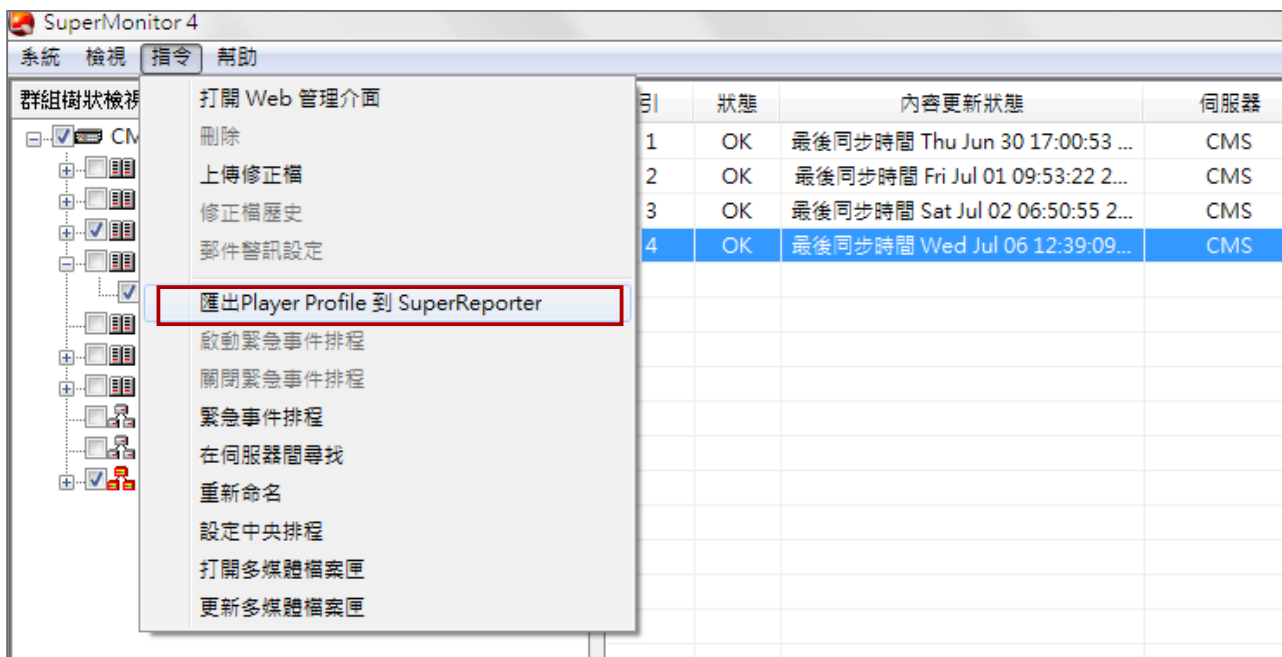
若您希望在特定時間收到播放器狀態的資訊，請按【email 排程】加以設定。選取「在下列時間傳送警訊 email」並輸入最多五個時段及日期，以傳送摘要電子郵件。



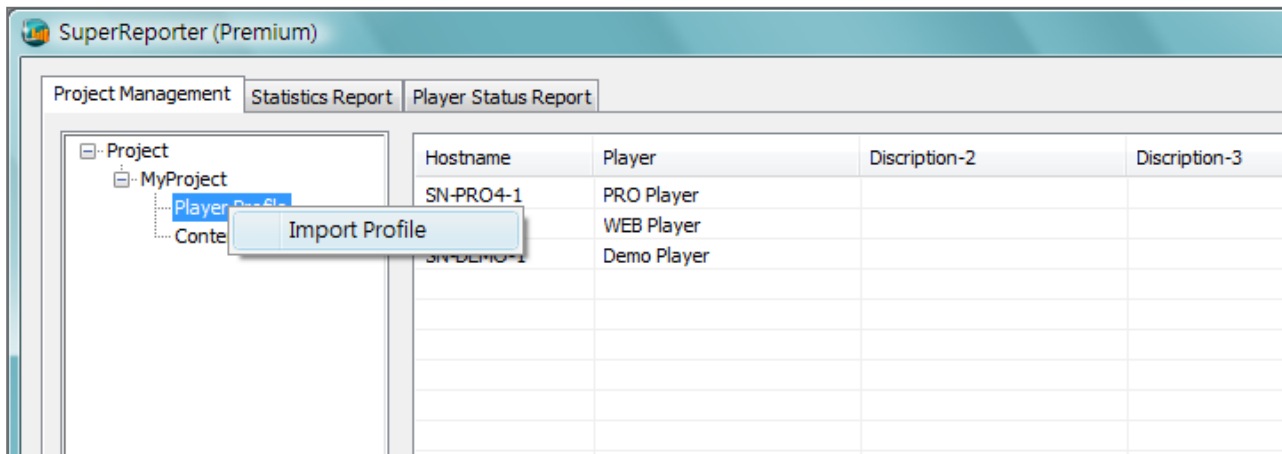
## 7-7 將 SMP 播放器設定檔匯出至 SuperReporter

若有使用 SuperReporter 2，則可以匯出在 SuperMonitor 4 中建立的 SMP 播放器設定檔，並於稍後將其匯入 SuperReporter 2。

在「播放器檢視」視窗中選取 SMP 播放器，再前往「指令」選單中選擇「匯出 Player Profile 到 SuperReporter」。您也可以選擇的SMP播放器上，點擊滑鼠右鍵，然後您就會看到相同的功能選項。指定檔案路徑及名稱，並將其儲存為設定檔 (.ini)。



在 **SuperReporter 2** 中，以滑鼠右鍵點選「Player Profile」，選取「Import Profile」以便匯入 SMP 播放器設定檔。



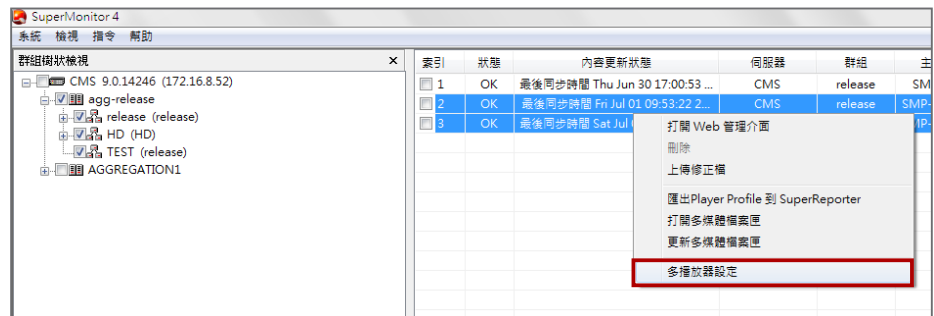
## 7-8 多播放器設定

### IMPORTANT

要使用多播放器設定，您必須啟用CMS的FTP服務。

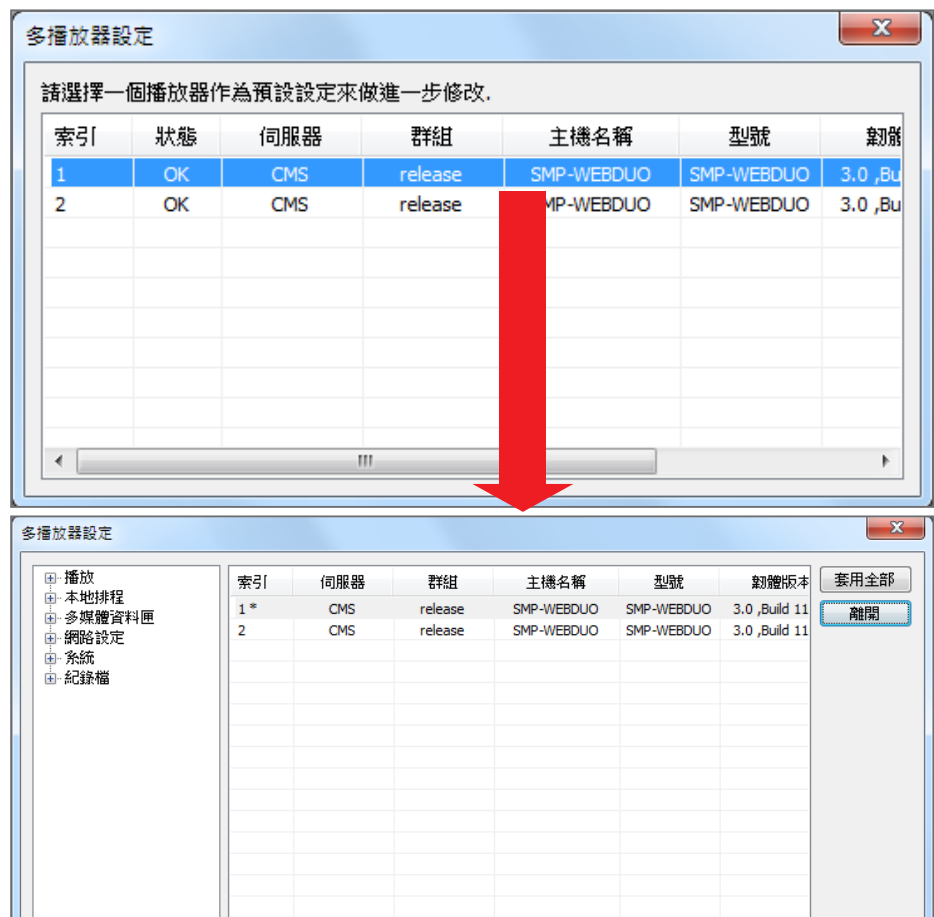
若要同時設定多台播放器，可使用「多播放器設定」功能來完成 SMP 播放器的大部份設定值。

1. 在「播放器檢視」視窗中，選擇相同機型及版本的播放器。接著，以滑鼠右鍵點選並選取「多播放器設定」。

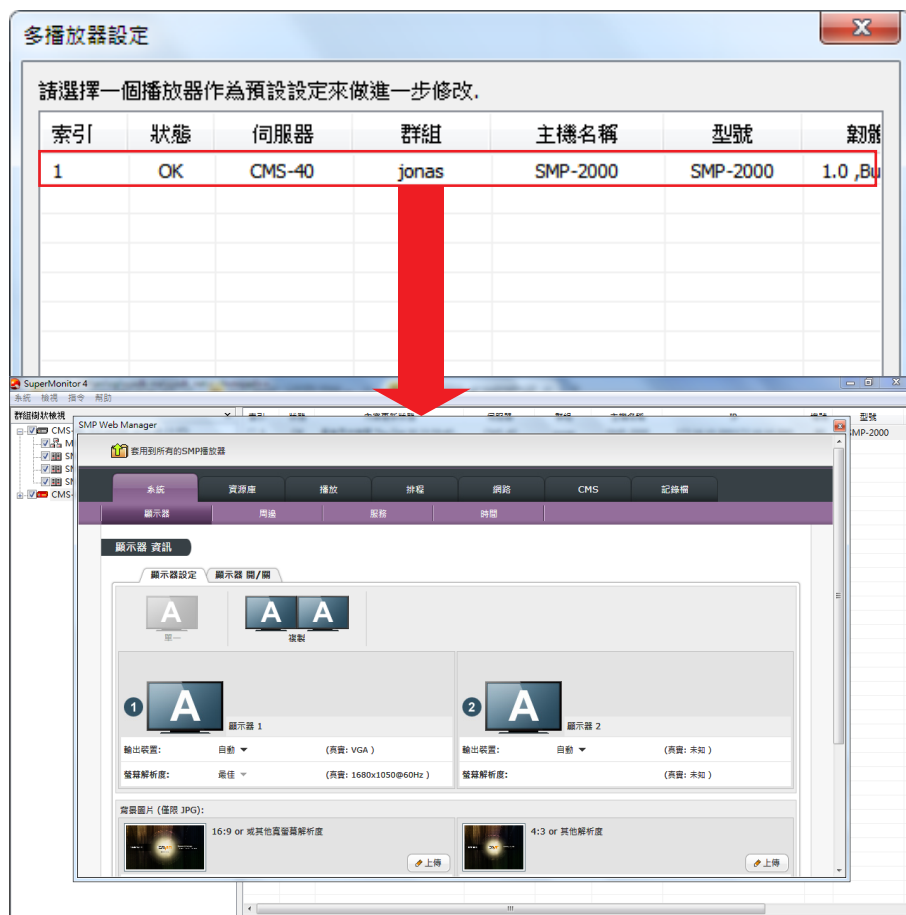


2. 選取一個播放器做為起始 (預設) 播放器。

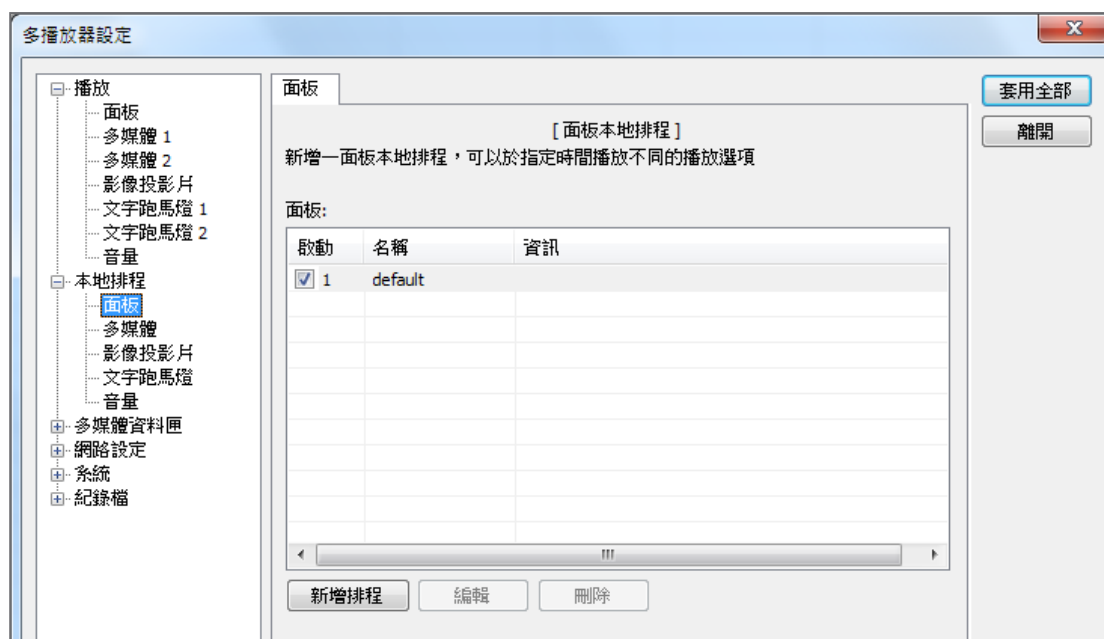
### 非SMP-NEO播放器



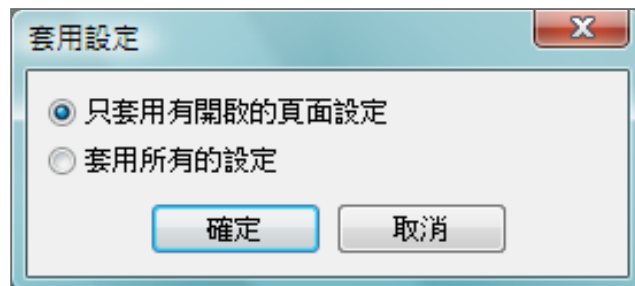
## SMP-NEO播放器



3. (僅適用非SMP-NEO播放器) 在樹狀目錄中選擇要設定的功能並變更設定。這裡的設定方式與SMP播放器內的管理畫面類似。若您對於這裡的設定有任何疑問，請參閱SMP播放器的使用手冊。



4. 完成設定之後，按【**套用全部**】將設定值同步至所有已選取的播放器。
5. (僅適用非SMP-NEO播放器) 您可選擇「**只套用有開啟的頁面設定**」或「**套用所有的設定**」二種選項。若選擇「**套用所有的設定**」，則起始播放器中的所有設定會同步至其他播放器。若選擇「**只套用有開啟的頁面設定**」，則在多播放器設定視窗中所點選的每個選項，無論變更與否，都會與其它所有的播放器進行同步變更。



## 8. 中央排程 (適用CMS 8.2及之後版本)

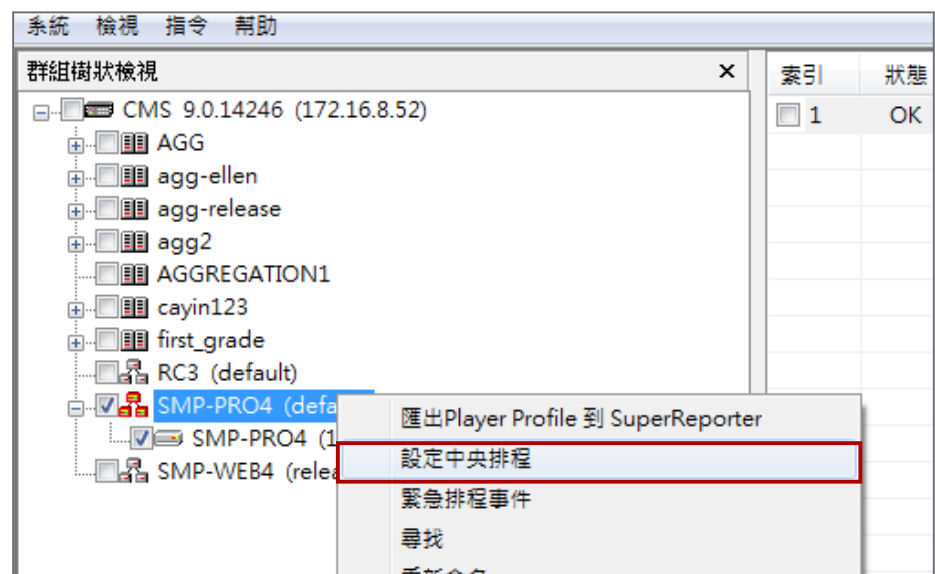
### IMPORTANT

要使用中央排程功能，您必須啟用CMS的FTP服務。

您可依需求，在 SuperMonitor 4 中設定週檢視或月檢視模式的中央排程。

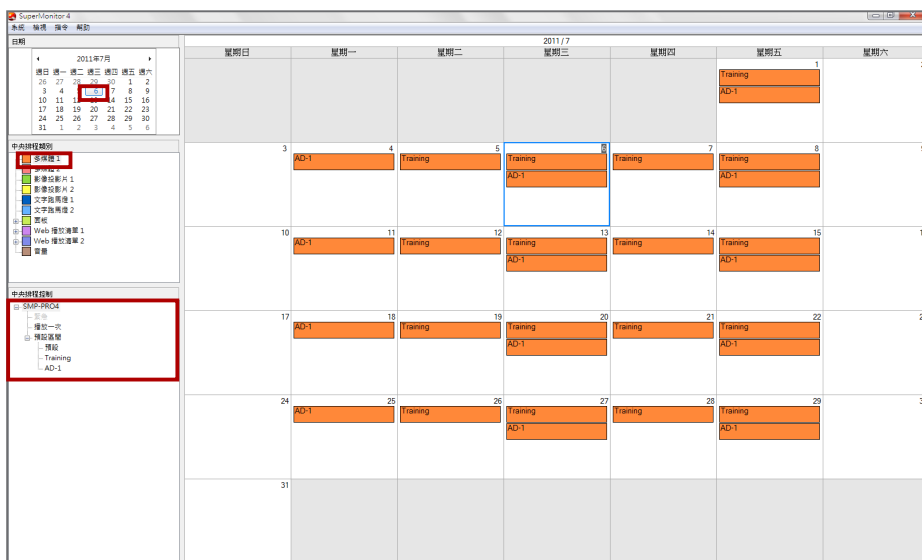
### 8-1 編輯排程

1. 從「**群組樹狀目錄**」視窗中以滑鼠右鍵點選一個集成或群組，再選擇「**設定中央排程**」。

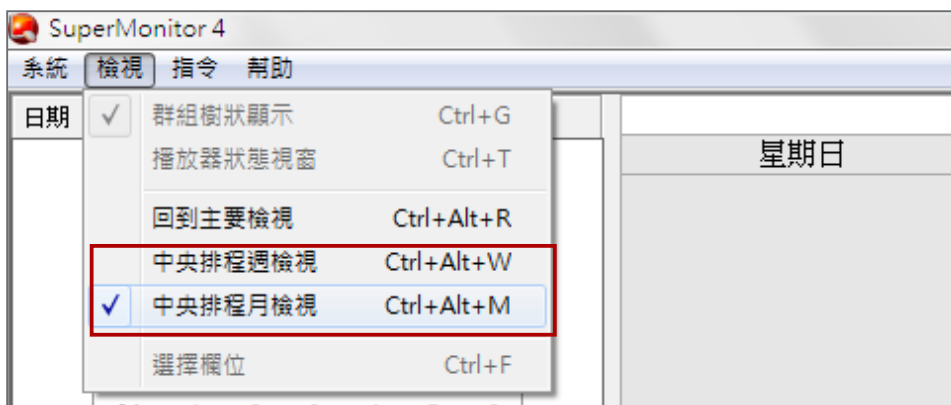




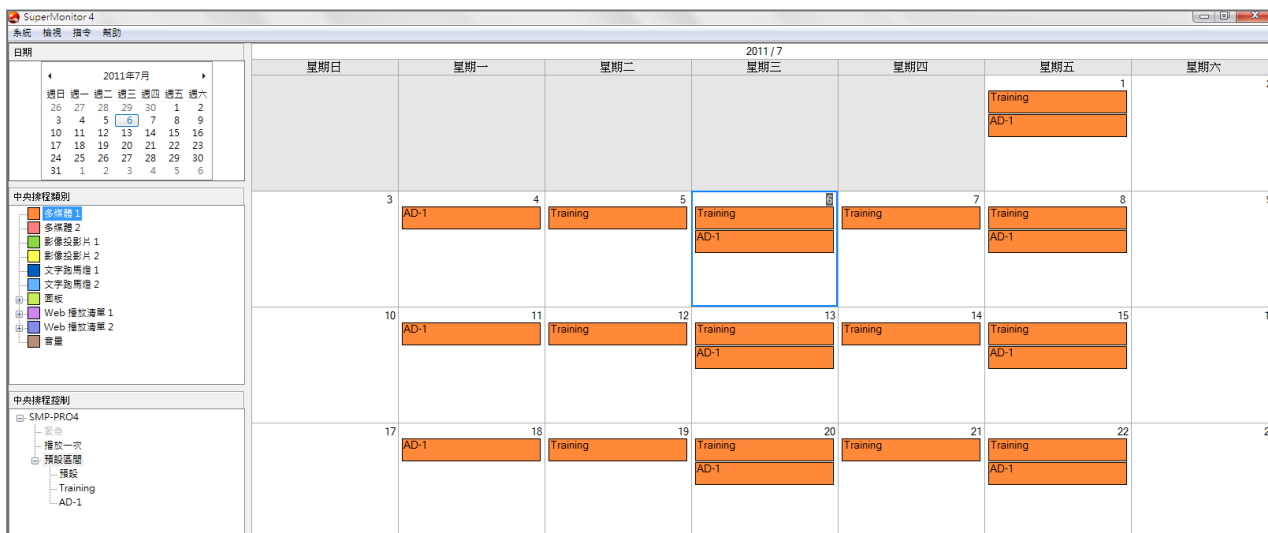
2. 在「日期」視窗中選擇一個日期，再從「中央排程類別」視窗中選擇一個類別 (例如多媒體 1)。您會在「中央排程控制」視窗中看到排程內容。



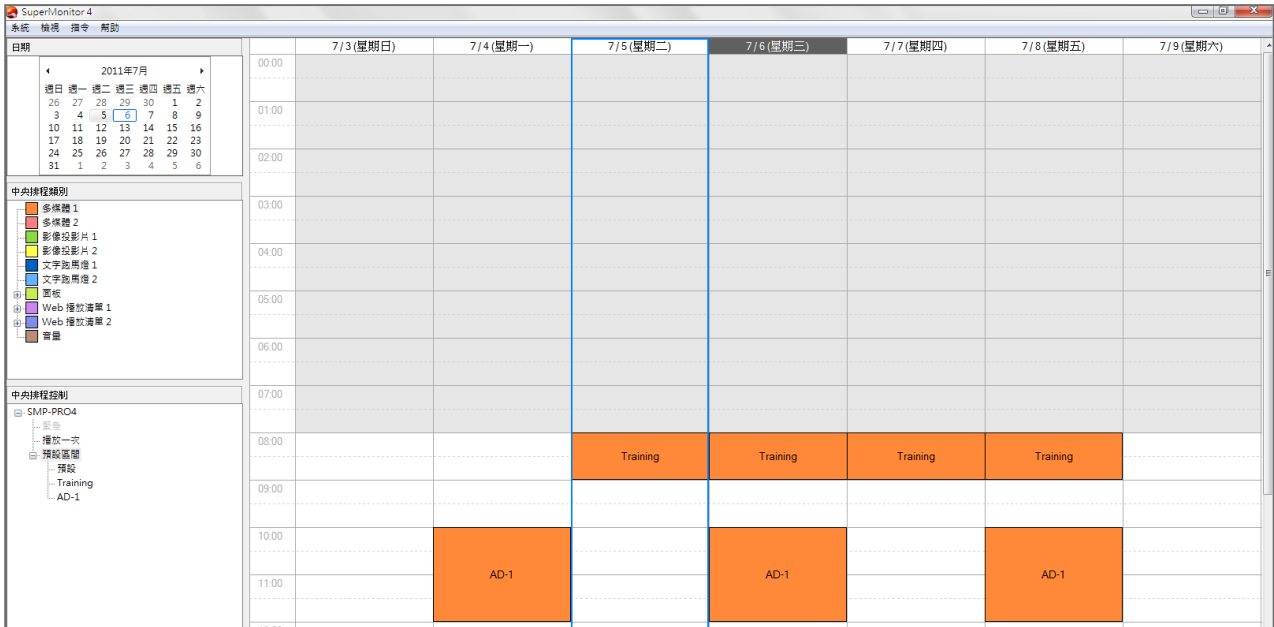
3. 您可以透過「檢視」選單中的選項來切換月檢視或週檢視模式。



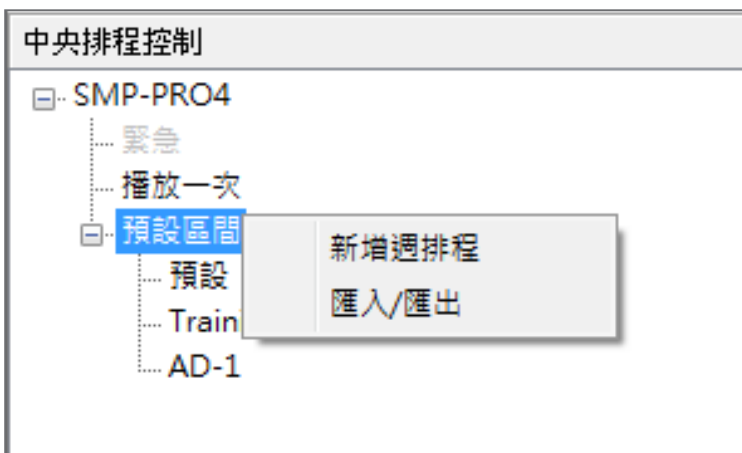
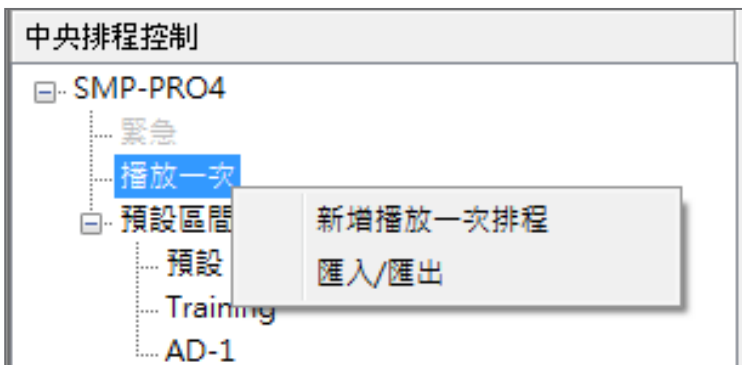
## 月檢視



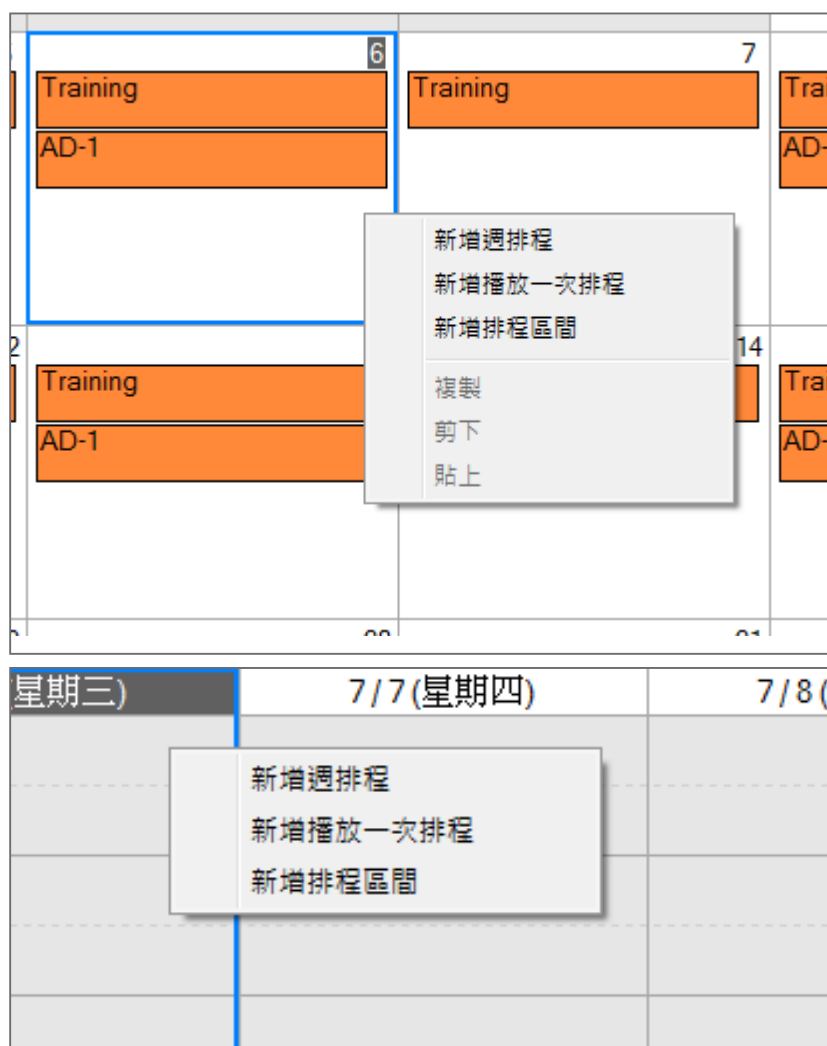
## 週檢視



4. 有二種方式可建立排程項目。您可以滑鼠右鍵點選「中央排程控制」視窗中的節點來建立排程項目。



您也可以直接在右側的行事曆中的某日期中按右鍵，加入排程項目 (月檢視或週檢視均可)。



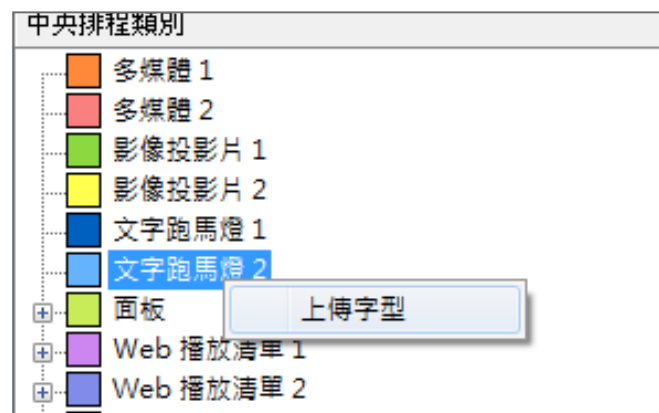
- 按【儲存】，所有設定均會同步至 CMS 伺服器。若您不想儲存變更，請按【關閉】離開「中央排程檢視」。

## 8-2 編輯資源:字型

您也可在「中央排程檢視」中管理例如面板、Web播放清單以及字型等資源。

### 新增字型

在「中央排程類別」中，以滑鼠右鍵按一下「文字跑馬燈」，再選擇「上傳字型」。您可在此上傳字型至 CMS 伺服器。在此上傳字型與直接從 CMS 伺服器中上傳字型效果相同。(CMS Web Manager > 資源管理 > 字型管理)。

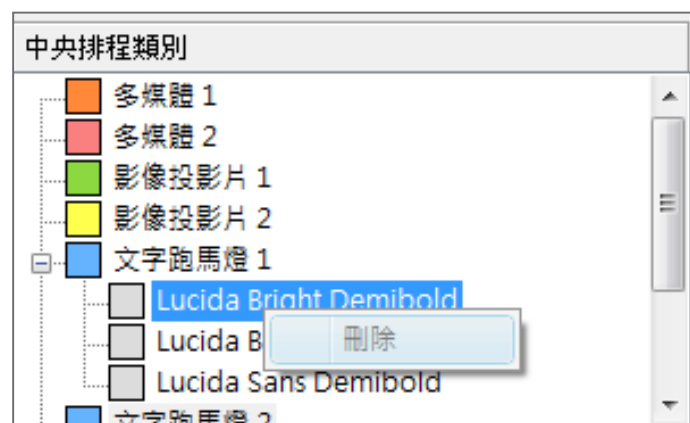


### 刪除字型

新增字型至 CMS 伺服器之後，會在「中央排程類別」中看到所有已上傳的字型檔。若要刪除字型檔，請以滑鼠右鍵點選該字型檔並按「刪除」。

#### NOTE

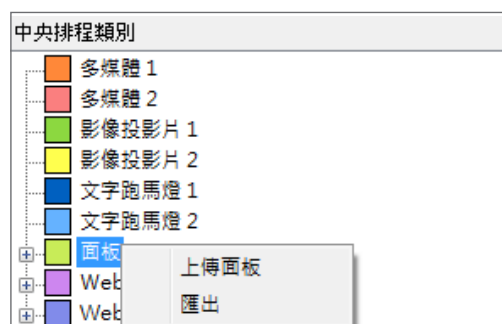
您無法刪除排程中正在使用的字型。刪除這個字型前，必須先從排程中移除這個字型。



## 8-3 編輯資源：面板

### 新增面板

在「中央排程類別」中，以滑鼠右鍵按一下「面板」，再選擇「上傳面板」。您可在此上傳面板至 CMS 伺服器。在此上傳面板與直接從 CMS 伺服器中上傳面板效果相同。(CMS Web Manager > 資源管理 > 面板管理)。

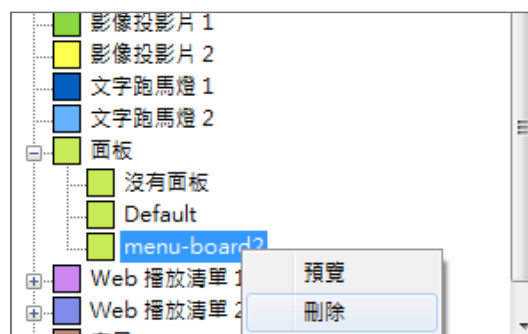


### 刪除面板

#### NOTE

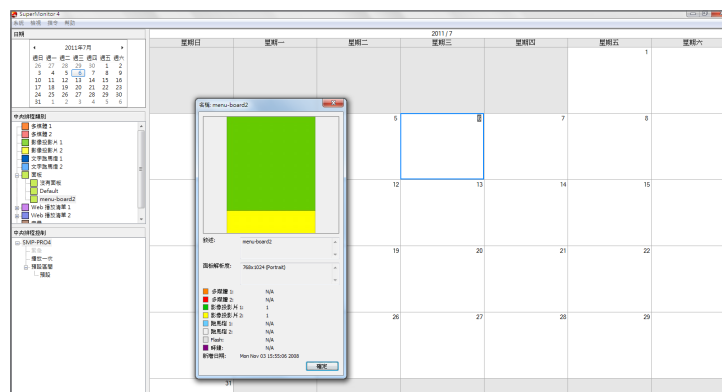
您無法刪除排程中所使用的面板。必須先將該面板在排程中移除，再移除該面板。

新增面板至 CMS 伺服器之後，會在「中央排程類別」中看到所有已上傳的面板檔。若要刪除面板，請以滑鼠右鍵點選該面板並按「刪除」。



### 預覽

您也可在此預覽面板檔案。



## 8-4 編輯資源:Web 播放清單

### 新增 Web 播放清單

在「中央排程類別」中，以滑鼠右鍵按一下「Web 播放清單」，再選擇「新增播放清單」。您可在此編輯播放清單並新增項目。在此新增 Web 播放清單與直接從 CMS 伺服器中上傳面板效果相同。(CMS Web Manager > 資源管理 > Web 播放清單)。

The screenshot shows the 'Central Scheduling Categories' (中央排程類別) tree on the left. The 'Web 播放清單' (Web Playlist) folder is selected, and a context menu is open with '新增播放清單' (Add Playlist) highlighted. A red arrow points from this menu item to the '編輯Web 播放清單' (Edit Web Playlist) dialog box.

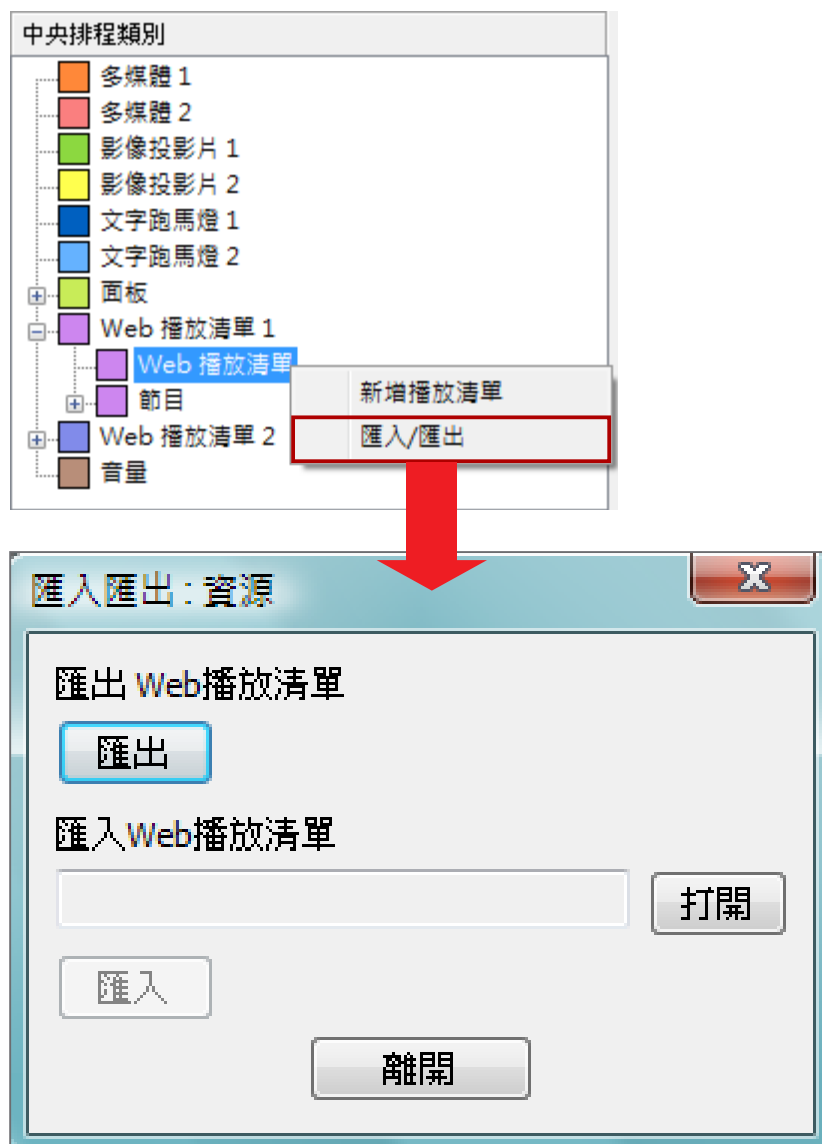
The '編輯Web 播放清單' dialog box contains the following fields and controls:

- 名稱 (Name): Playlist2
- 敘述 (Description): show program
- Table with columns: 啟動 (Start), URL/檔案名稱 (URL/Archive Name), 間隔 (Interval)
- Buttons: 新增一項目 (Add Item), 啟動關閉所有項目 (Start/Stop All Items), 儲存 (Save)

啟動	URL/檔案名稱	間隔

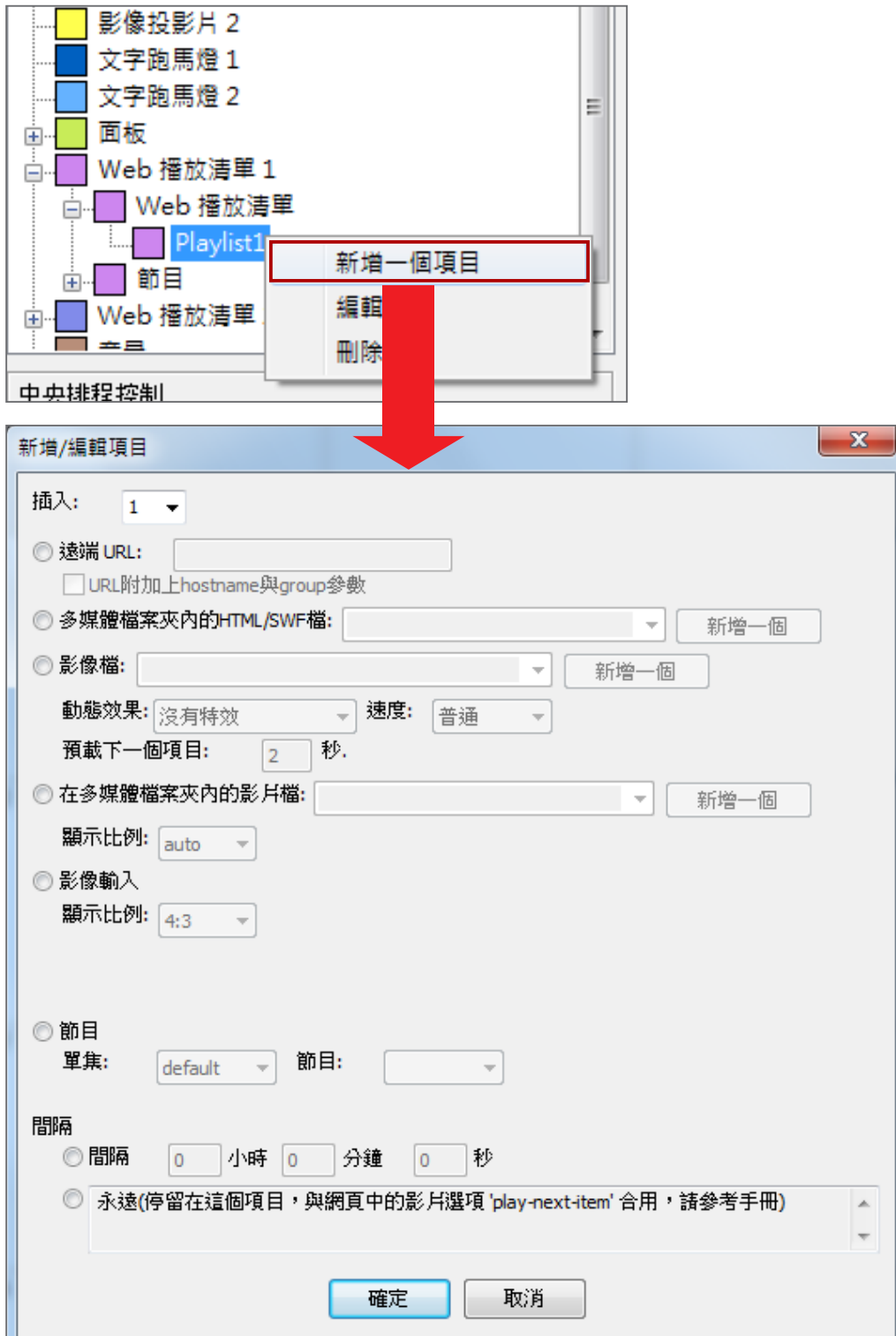
## 匯入/匯出 Web 播放清單

在「中央排程類別」中，以滑鼠右鍵按一下「Web 播放清單」，再選擇「匯入/匯出」。您可在匯入或匯出播放清單供未來使用，不用逐一加以編輯。



## 在 Web 播放清單中新增項目

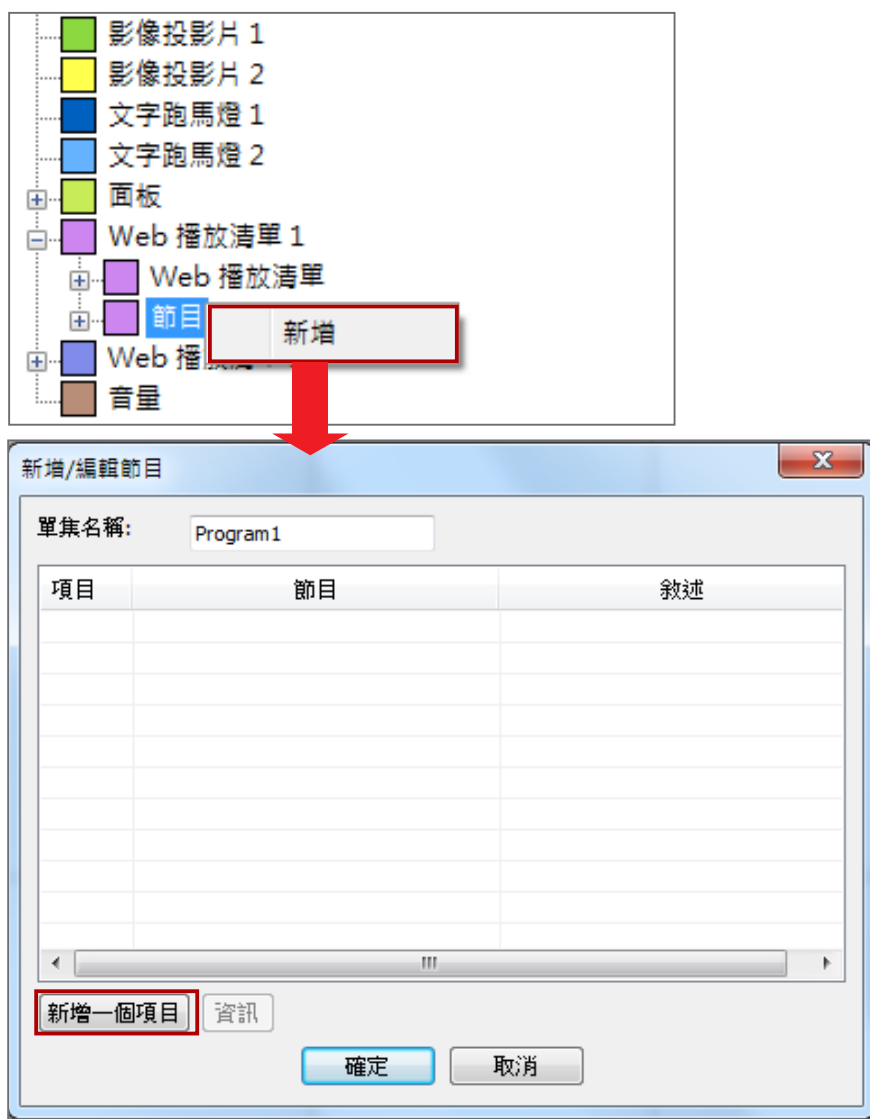
在「中央排程類別」中，以滑鼠右鍵按一下要修改的Web 播放清單，再選擇「新增一項目」。您可在此編輯播放清單內容來源。



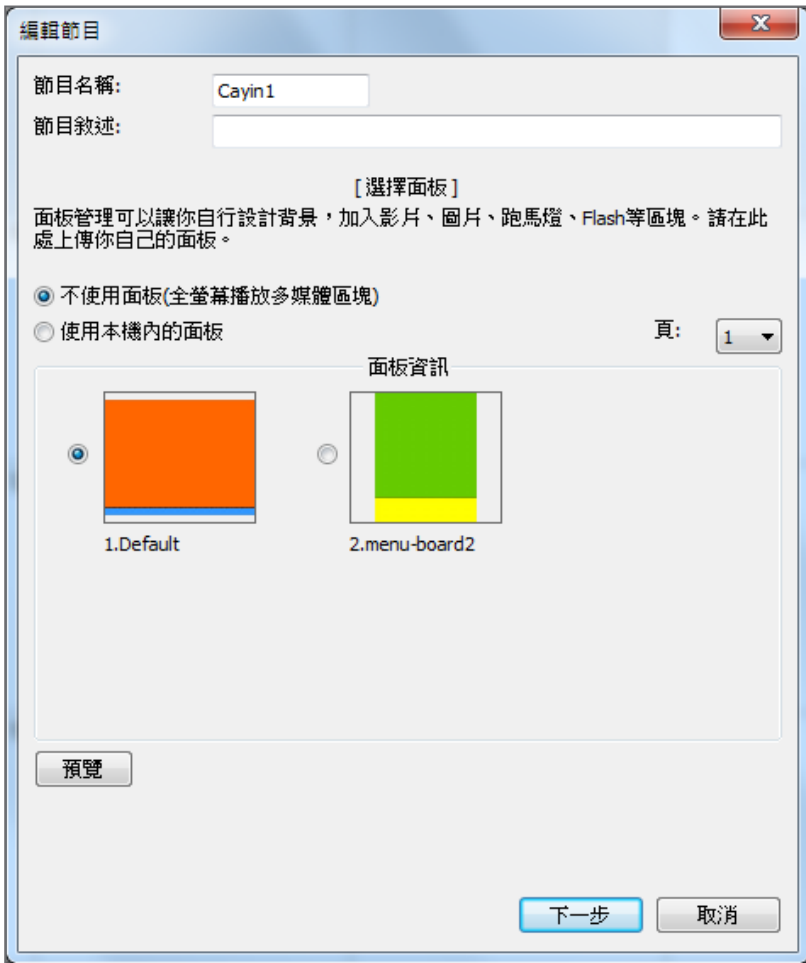


## 在 Web 播放清單中新增節目

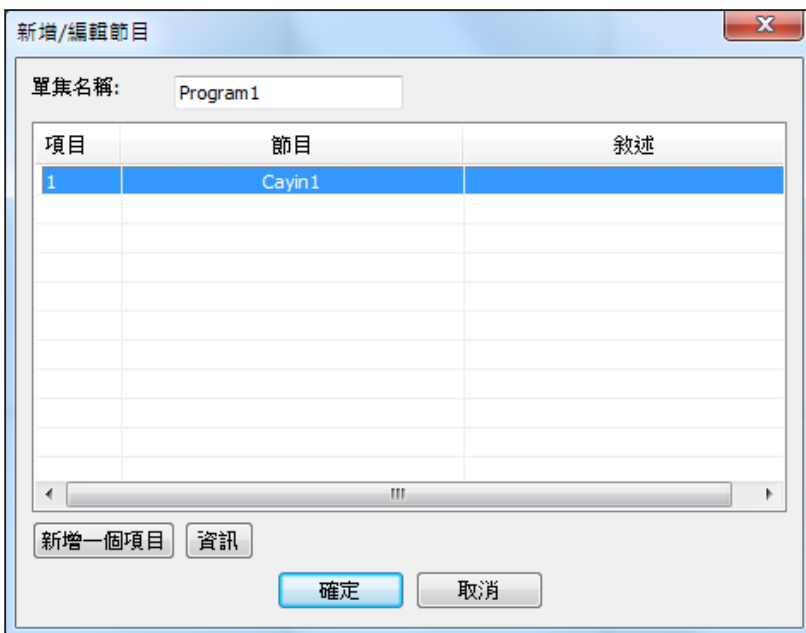
在「中央排程類別」中按一下「Web 播放清單」節點，以滑鼠右鍵按一下「節目」，再選擇「新增」。您可在此建立新節目單組，讓您能更清楚分類管理各節目內容。



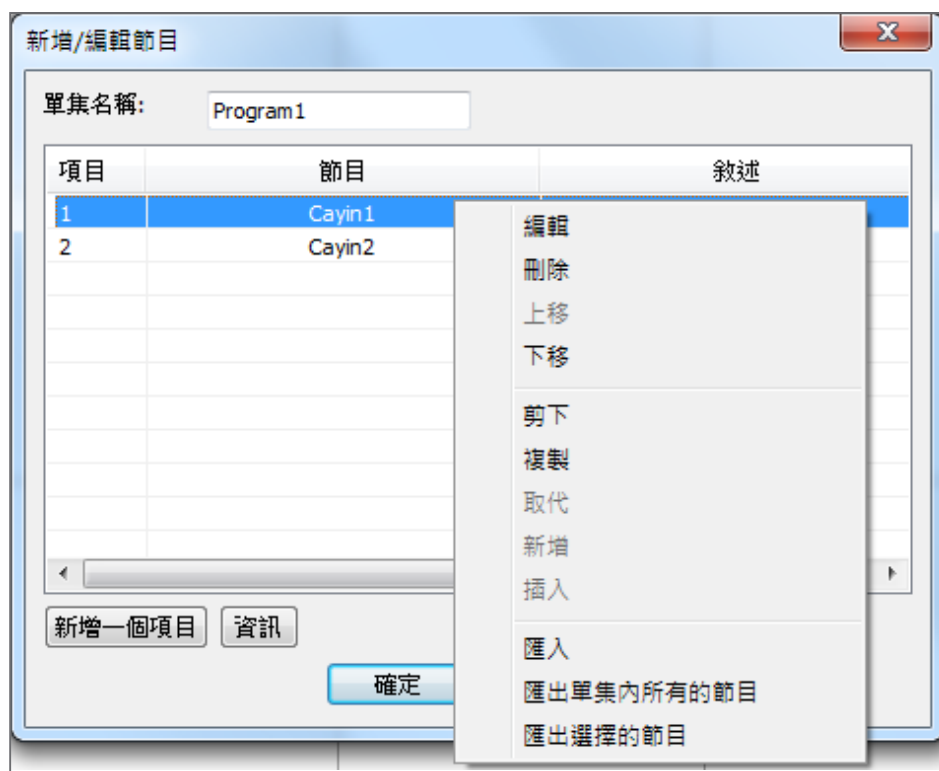
點擊【新增一個項目】後，您就可以於這個節目單集中，開始增加節目內容。請依畫面提示步驟，完成該節目內的面板(Skin)、多媒體、影像投影片、文字跑馬燈、HTML/Flash、與時鐘的設定。



現在您可以看到新增的節目。按一下【資訊】查看詳細資訊。



在「新增/編輯節目」視窗中，SuperMonitor 4 提供許多功能讓您輕鬆編輯節目。當您使用滑鼠右鍵點擊選定的節目時，您可以使用以下功能：



編輯	編輯選取的節目。您可以修改這個節目的設定。
刪除	刪除選取的節目。
上移/下移	變更相同節目單組中的項目順序
剪下	剪下選取的項目。您可以貼上已剪下的項目，然後使用「取代」、「新增」、或「插入」等功能，貼到另一個節目單集。
複製	將選取的項目複製到相同或其他節目單組。
取代	以複製的節目取代該節目單集中的所有節目。
新增	將複製的項目貼入相同或其他節目單組。
插入	將複製的項目插入下一行，成為新項目。
匯入	將現有的節目匯入至節目單組。
匯出單集內所有的節目	將節目單組中的節目匯出為 .prg 檔。
匯出選擇的節目	將節目單組中選取的節目匯出為 .prg 檔。

完成設定之後，請按【確定】儲存所有變更。

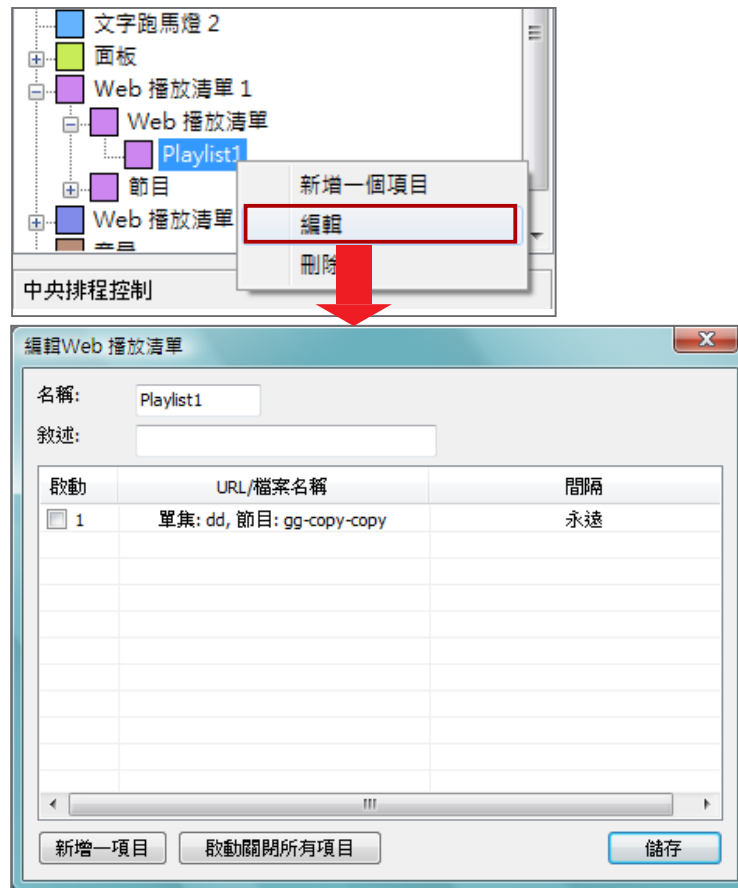
您現在可在「中央排程檢視」視窗中看到新增的節目。以滑鼠右鍵點選節目單組選擇「編輯」節目，或「新增」、「匯入」、「匯出」節目單組。

## NOTE

請務必於 Web 播放清單中新增節目，此設定才會生效。

### 編輯 Web 播放清單

在「中央排程類別」中，以滑鼠右鍵按一下要修改的播放清單，再選擇「編輯」。您可在此新增、刪除或編輯播放清單中的項目。



### 刪除 Web 播放清單

在「中央排程類別」中，以滑鼠右鍵按一下要刪除的播放清單，再選擇「刪除」。

**NOTE**  
您無法刪除目前排程使用的 Web 播放清單。必須從排程中先行移除這個清單，才能將指定的播放清單移除。

