

SuperMonitor5

數位看板進階管理軟體

使用手冊



鎧應科技股份有限公司

台北市中山區104林森北路577號8樓之2

電話: +886-2-2595 1005

傳真: +886-2-2595 1050

2017年鎧應科技股份有限公司版權所有



關於鎧應

鎧應科技提供專業的全系列數位看板解決方案及應用程式，產品線包括數位看板播放器、伺服器及軟體，可廣泛應用於教育機構、大眾交通工具、零售商場、飯店旅館、企業大樓及公共建築內。鎧應致力於提供全球夥伴可靠的產品及服務，並已於全球樹立多起成功案例。鎧應科技提供客製化服務，協助客戶完善應用公司產品，滿足市場對各式數位看板應用系統日益俱增的需求。

版權聲明

本手冊的所有內容，其著作財產權歸鎧應科技股份有限公司（以下簡稱鎧應）所有，未經鎧應許可，使用者不得以任何形式複製、重製或轉譯。鎧應有權定期對本手冊內的資訊進行變更，並恕不另行通知。鎧應將不對本手冊內容提供任何型式的擔保、立場表達或其他暗示。若有任何因使用本手冊或其所提到之產品資訊，所引起的直接或間接的資料流失與利益損失，鎧應及其所屬員工恕不為其擔負任何責任。

商標聲明

使用手冊中所提到的各公司產品、名稱或註冊商標，均屬於其合法註冊公司所有。

目 錄

關於鎧應	2
版權聲明	2
商標聲明	2
1. 系統需求	5
2. 開始	6
2.1 安裝軟體.....	6
2.2 軟體啟用	9
3. 使用者介面	11
4. 啟用軟體與新增 CMS 伺服器	12
4-1 系統選單	14
4-2 檢視選單	15
5. 「群組樹狀顯示」與「播放器檢視」	17
5-1 使用界面簡介	17
5-2 變更播放器所屬的群組及伺服器	18
6. 「播放器狀態」視窗 - 檢視系統資訊	19
6-1 資訊頁面	19
6-2 記錄檔頁面	20
6-3 內容下載狀態頁面	21
6-4 目前的播放清單頁面	22
7. 操作及指令說明	23
7-1 伺服器指令說明	23
7-2 集成指令說明	26
7-3 群組指令說明	27



7-4 播放器指令說明.....	28
7-5 修正檔管理.....	29
7-6 郵件警訊設定.....	31
7-7 將 SMP 播放器設定檔匯出至 SuperReporter	32
7-8 多播放器設定.....	34
8. 中央排程 (適用CMS 8.2及之後版本).....	37
8-1 編輯排程.....	37
8-2 編輯資源:字型.....	40
8-3 編輯資源:面板.....	41
8-4 編輯資源:Web 播放清單.....	42

SuperMonitor5是安裝在Windows系統下，用來管理鑰應數位看板網絡的專業軟體套件。使用者可透過輕鬆的點選、拖曳等方式，監控及管理多個CMS伺服器及SMP播放器。

1. 系統需求

作業系統: Windows® 7、Windows® 8、Windows® 10及Windows® Server 2012

螢幕解析度: 1024 x 768 或以上

處理器: Intel® Pentium® 4 相容或以上等級之 CPU

記憶體: 建議配置 2048 MB 以上之記憶體空間 (至少需1024MB)

硬碟空間: 具備 200 MB 軟體安裝及設定檔儲存空間

相容軟體版本:

- **CMS:** 7.5、8.0、8.5、9.0、10.0、10.1、10.2 版
- **SMP-WEB4、SMP-PRO4:** 1.0、1.5、2.0 版
- **SMP-WEBDUO:** 1.5、2.0、2.5、3.0 版
- **SMP-200、SMP-300、SMP-1000、SMP-2000:** 1.0、2.0 版
- **SMP-2100、SMP-4000、SMP-6000、SMP-8000、SMP-8000QD:** 1.0、2.0、2.1、2.2 版

IMPORTANT

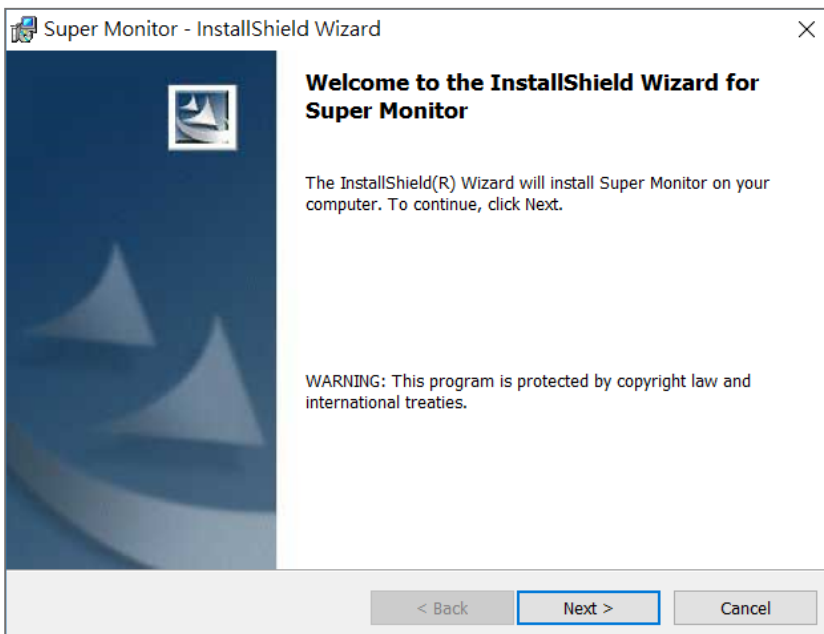
請勿使用與 SuperMonitor 不相容的 CMS 伺服器或播放器，以免產生 CMS 不穩定及運作失常的情況。

2. 開始

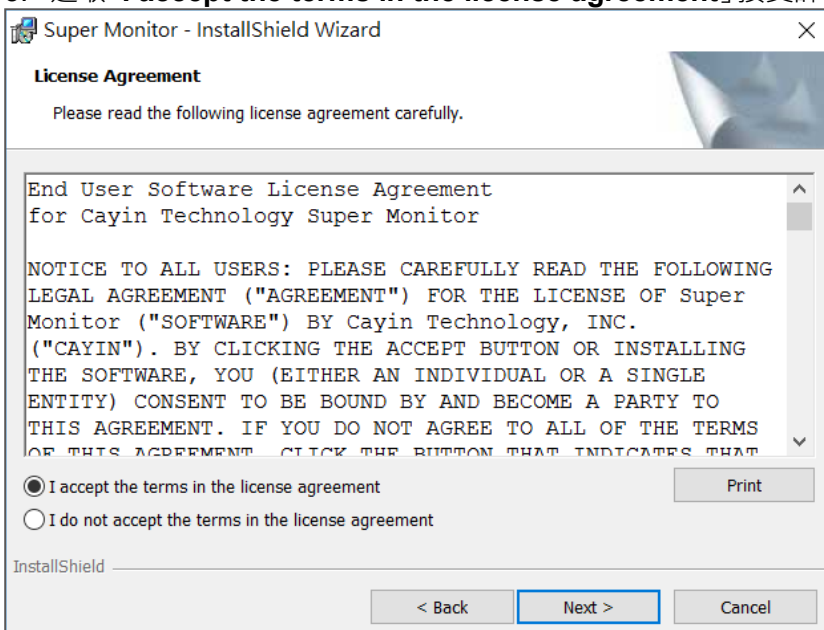
2.1 安裝軟體

請依照以下步驟將 SuperMonitor5 安裝至電腦。請於安裝前確定電腦符合上述系統需求。

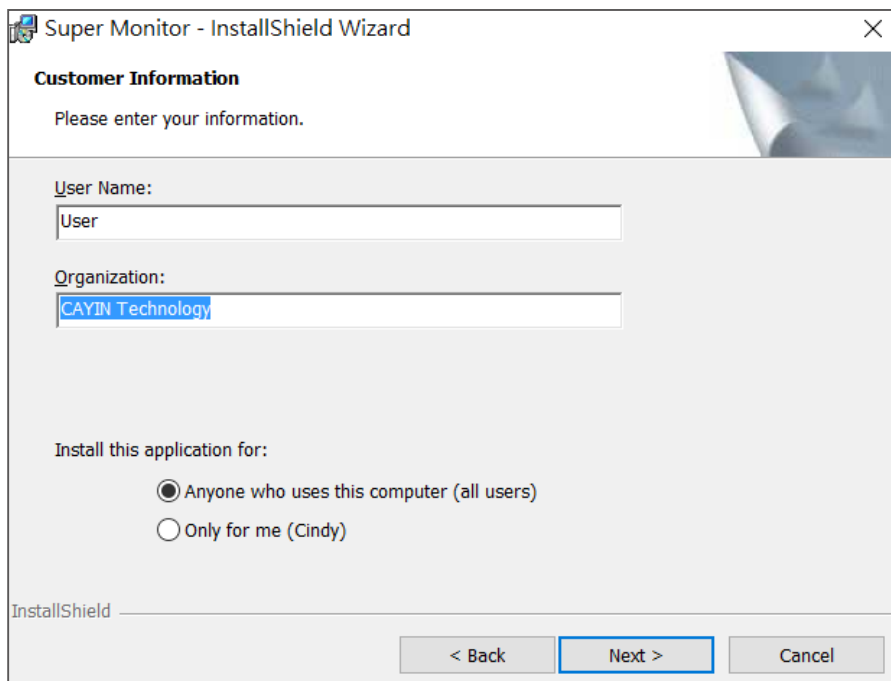
1. 以滑鼠按一下設定執行檔。
2. 在歡迎頁面中按一下【Next】繼續安裝程序。



3. 選取「I accept the terms in the license agreement」接受許可協議，然後點擊【Next】繼續安裝。

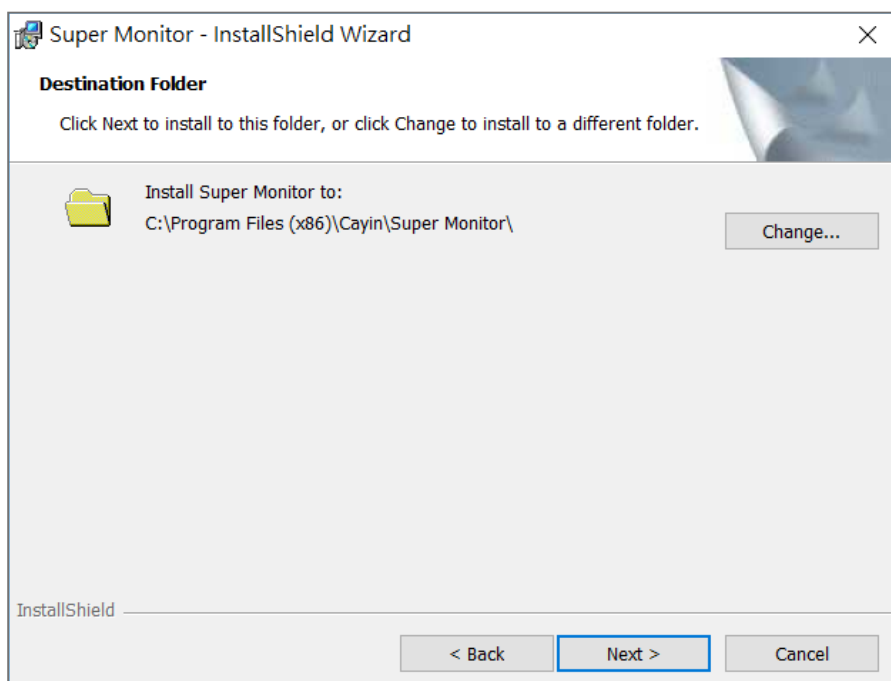


4. 輸入使用者名稱 (User Name) 與機構名稱 (Organization) , 然後按一下【Next】。



The screenshot shows the 'Customer Information' step of the 'Super Monitor - InstallShield Wizard'. The window title is 'Super Monitor - InstallShield Wizard'. Below the title bar, it says 'Customer Information' and 'Please enter your information.' There are two text input fields: 'User Name:' with the text 'User' and 'Organization:' with the text 'CAYIN Technology'. Below these fields, there is a section 'Install this application for:' with two radio button options: 'Anyone who uses this computer (all users)' (which is selected) and 'Only for me (Cindy)'. At the bottom of the window, there are three buttons: '< Back', 'Next >' (highlighted with a blue border), and 'Cancel'. The 'InstallShield' logo is visible in the bottom left corner.

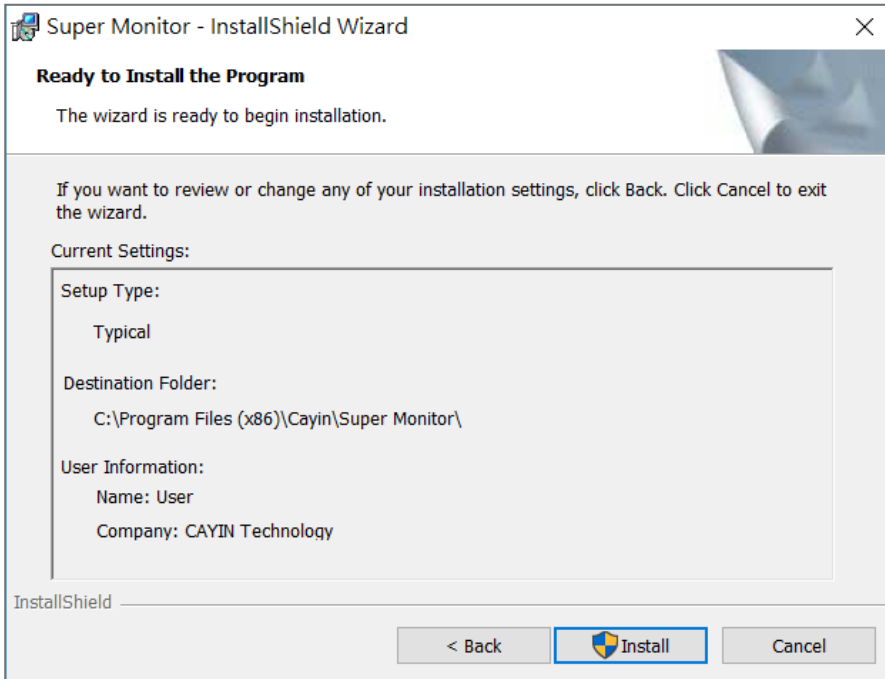
5. 為 SuperMonitor5 設定一個安裝資料夾路徑, 並點擊【Next】進行下一步。



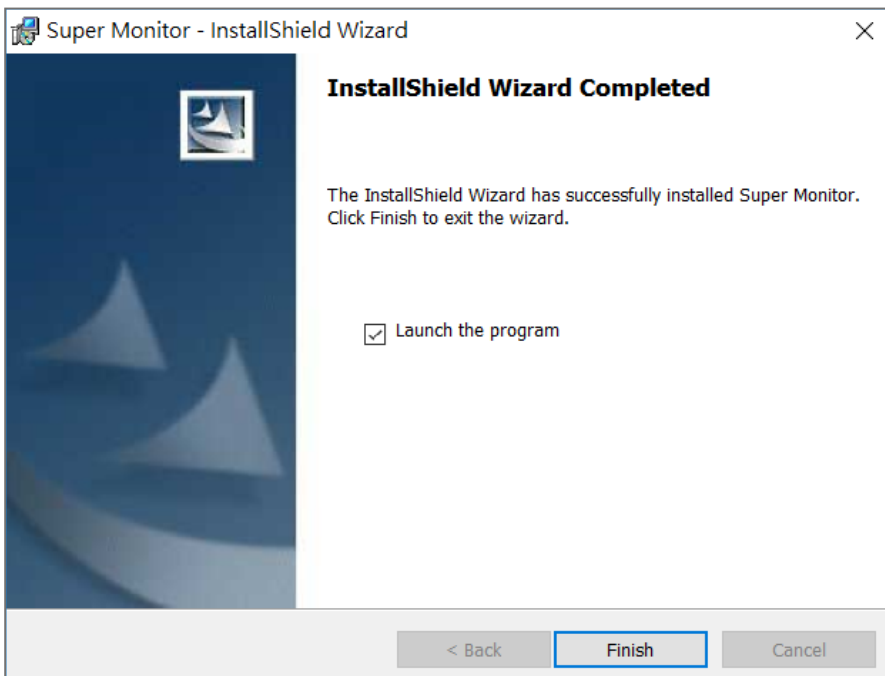
The screenshot shows the 'Destination Folder' step of the 'Super Monitor - InstallShield Wizard'. The window title is 'Super Monitor - InstallShield Wizard'. Below the title bar, it says 'Destination Folder' and 'Click Next to install to this folder, or click Change to install to a different folder.' There is a folder icon on the left and the text 'Install Super Monitor to:' followed by the path 'C:\Program Files (x86)\Cayin\Super Monitor\'. To the right of the path is a 'Change...' button. At the bottom of the window, there are three buttons: '< Back', 'Next >' (highlighted with a blue border), and 'Cancel'. The 'InstallShield' logo is visible in the bottom left corner.



6. 確認目前的設定，若不需要修改任何設定，請點擊【Install】開始安裝軟體。



7. 當軟體安裝完成後，螢幕上會出現以下畫面。



8. 點擊【Finish】即可結束安裝，立即開啟軟體。

2.2 軟體啟用

當您首次開啟軟體時，會看到螢幕出現下列訊息：

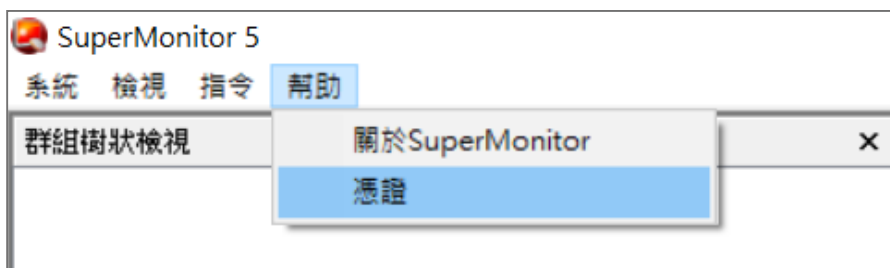


請輸入軟體序號並點擊【啟用】，才能使用軟體的完整功能。這將不會佔用您太多時間，請立即啟用軟體以進行正常操作。若機器網路連線正常，您將在成功啟用後數秒看見已啟用的訊息：



若訊息顯示啟用失敗，請確認電腦是否成功連線至網路，如仍無法啟用，請與您的銷售人員聯絡。

若您需要變更軟體序號，請選擇「幫助 > 憑證」。

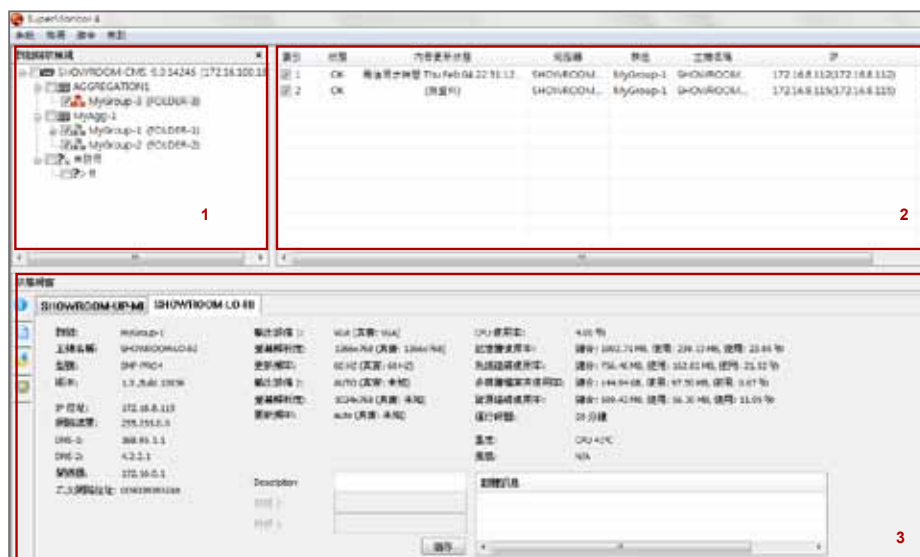




然後，點擊【修改】來改變現有的序號。



3. 使用者介面



NOTE

SuperMonitor5 試用版只能管理每一台伺服器中的一台播放器。

NOTE

SuperMonitor5 試用版期限為 60 天。

1. 「群組樹狀顯示」視窗

顯示所有與 CMS 伺服器連接的群組及 SMP 播放器。

2. 「播放器狀態」視窗

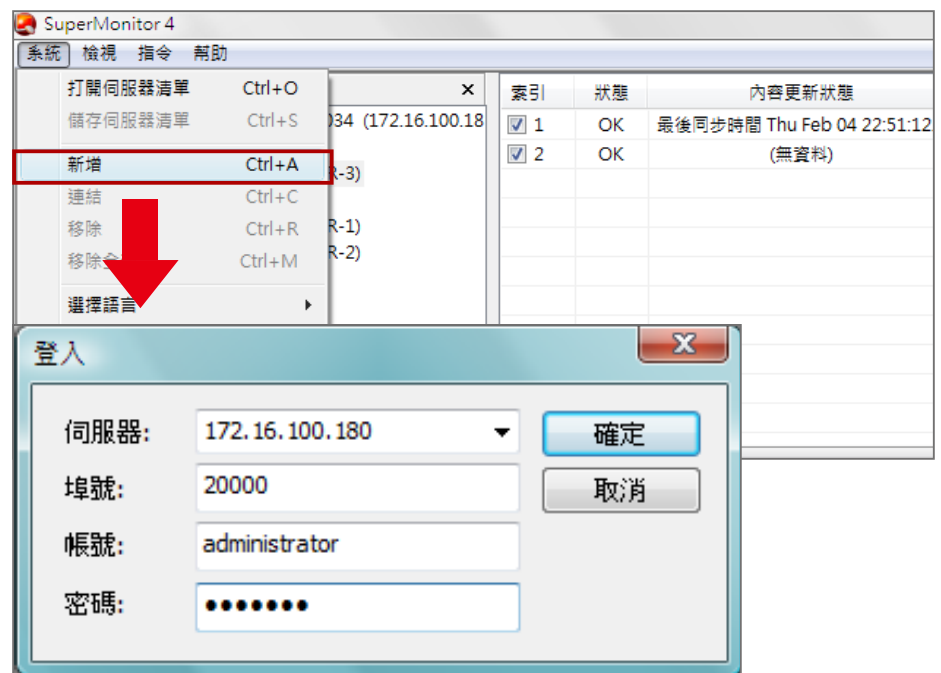
「群組樹狀顯示」中選取的所有播放器會出現在「播放器狀態」視窗中。您可在此查看相關資訊，例如群組名稱、連線狀態、主機名稱、IP 位置、服務埠號、軟體版本以及使用者自行為每台播放器新增的說明。

3. 「狀態」視窗

SuperMonitor5 會在「狀態」視窗中顯示已選取播放器的詳細資料。

4. 啟用軟體與新增 CMS 伺服器

前往「開始 > 所有程式 > Cayin > SuperMonitor」啟用 SuperMonitor。軟體開啟之後，按一下「系統」並選擇「新增」連至您選取的 CMS 伺服器。接著，在登入視窗中輸入帳號、密碼以及CMS伺服器的IP位置。請注意，此處的帳號必須與您在 CMS 伺服器中的「權限控管 > 帳號」區域建立的帳號相同，且您必須在 CMS 伺服器中勾選「允許由 SuperMonitor 連線」。



NOTE

SuperReporter5 使用埠號 20000連入CMS。如果CMS在防火牆後面，請將TCP埠號 20000轉向 (Forward)到CMS伺服器。關於CMS服務及NAT防火牆的設定，請參考CMS伺服器手冊的“CMS與NAT防火牆”章節。

NOTE

若連線後沒看到播放器，請查看SMP Web Manager中的“多媒體資料夾”設定，檢查SMP播放器是否設定為連接到目前使用的CMS伺服器上。

- **伺服器**: 輸入 CMS 的 IP 位置或 FQDN (例如 cms.cayintech.com)。
- **埠號**: 輸入 SuperMonitor5 服務埠號。預設埠為2000。您可在 CMS Web Manager 中變更埠號。
- **帳號/密碼**: 輸入CMS的帳號及密碼。請務必輸入可存取「權限控管 > 群組」以及「允許由 SuperMonitor 連線」等功能的帳號。

登入之後，會在「群組樹狀顯示」視窗中看到 CMS 中的所有群組及集成。

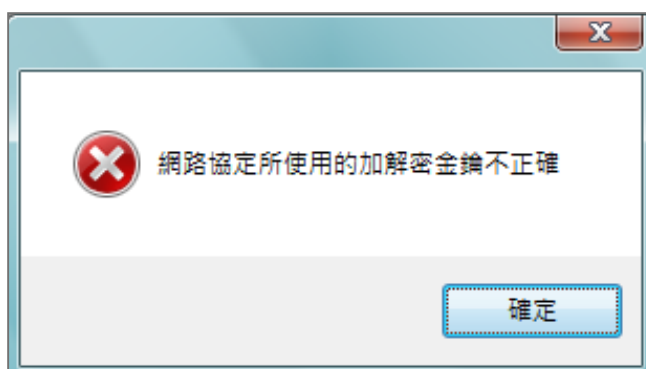
在 CMS 伺服器中變更 SuperMonitor 的加密金鑰

您可變更 SuperMonitor5 的加密金鑰防止其他 SuperMonitor5 使用者存取您的 CMS 伺服器。預設密碼與 CMS 伺服器出廠密碼相同。請參考 CMS 使用手冊了解詳細資訊。

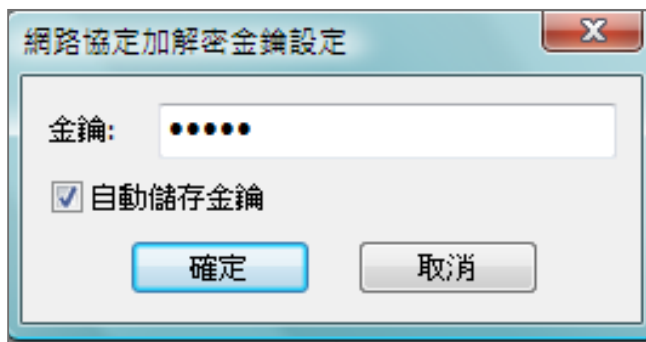
NOTE

僅 SuperMonitor 3/4/5 及 CMS 6.5、7.0、7.5、8.0、9.0、10.0、10.1 版本支援此功能。

在 CMS 伺服器中重設密碼後，當您登入 SuperMonitor5 時，會出現如下圖的彈出視窗。



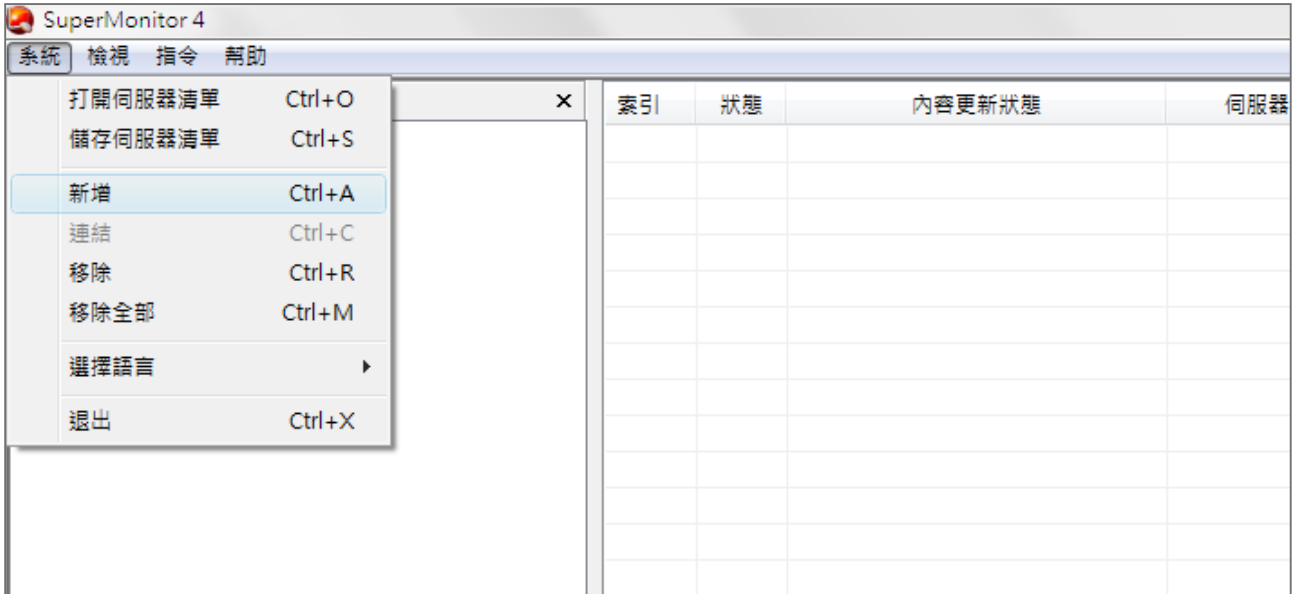
按下確定，輸入新的加密金鑰並按下【確定】。



完成後，您可看到「群組樹狀顯示」區域中出現您的 CMS 伺服器。

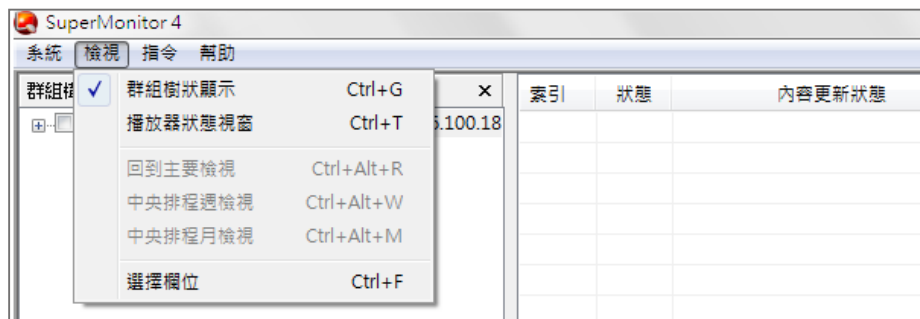


4-1 系統選單



- **打開/儲存伺服器清單**：當您在「群組樹狀顯示」視窗中新增伺服器時，可將其儲存為伺服器清單檔 (.csi)。您可以稍後點選「打開伺服器清單」並新增這些伺服器。
- **新增**：新增 CMS 伺服器至「群組樹狀顯示」視窗。
- **連結**：若伺服器已斷線，可點選「連結」重新與伺服器連線。
- **移除/移除全部**：將單一或全部伺服器從「群組樹狀顯示」視窗中移除 (停止連線)。
- **選擇語言**：選擇 SuperMonitor5 的系統語言。目前 SuperMonitor5 支援英文及繁體中文二種語言。變更系統語言之前，請從「群組樹狀顯示」視窗中移除所有伺服器。
- **退出**：離開 SuperMonitor5。

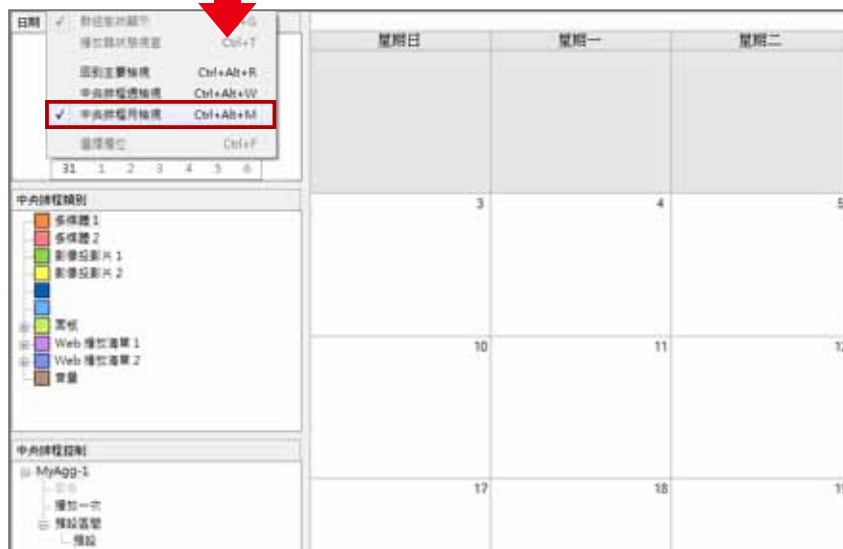
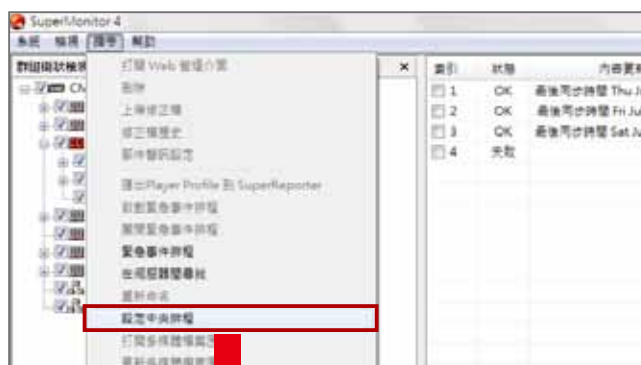
4-2 檢視選單

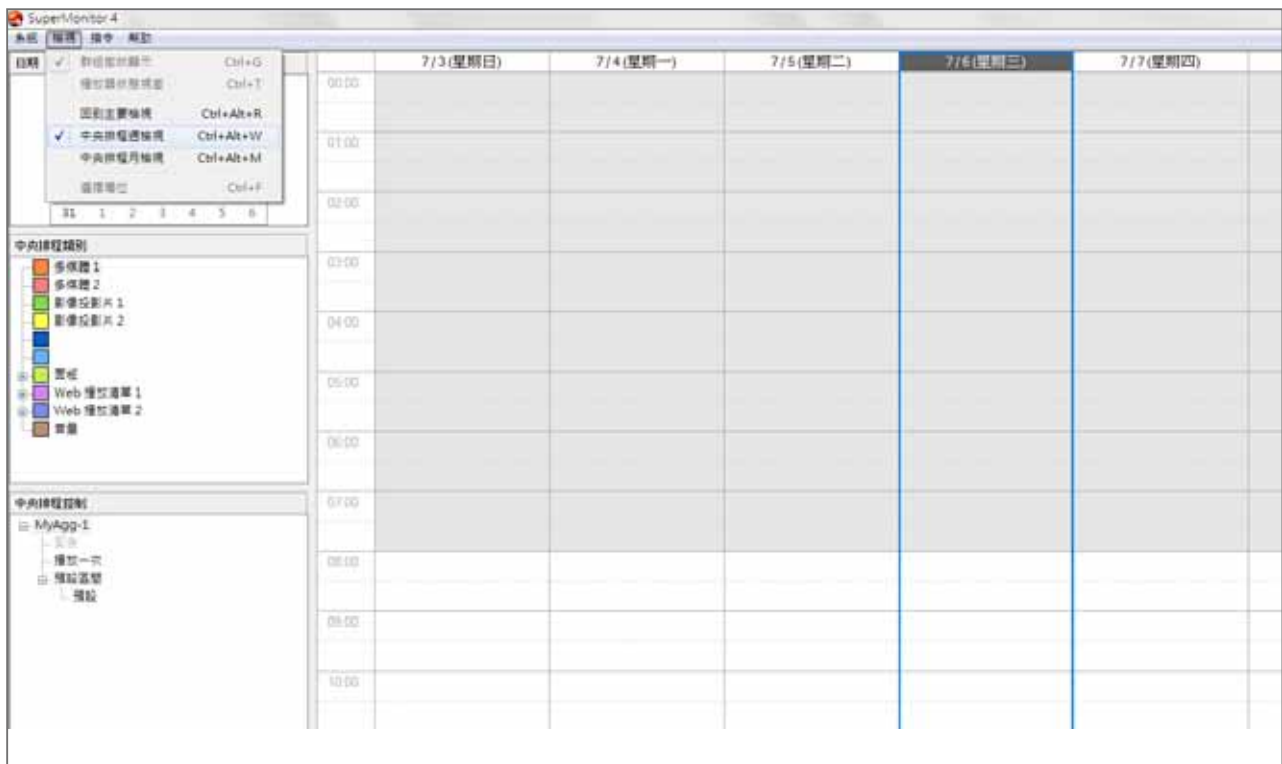


- **群組樹狀顯示**：顯示/隱藏「群組樹狀顯示」視窗。若選取此選項，可看到您所選擇的 CMS 伺服器，以及其下所屬的群組及集成。
- **播放器狀態視窗**：顯示/隱藏「播放器狀態」視窗。若選取此選項，可看到連線至所選取的 CMS 伺服器的播放器狀態。
- **回到主要檢視/中央排程週檢視/中央排程月檢視**：當您在特定群組中使用「設定中央排程」功能時，可在此轉換為週檢視或月檢視，也可選擇「回到主要檢視」停止中央排程功能並回到主要控制畫面。

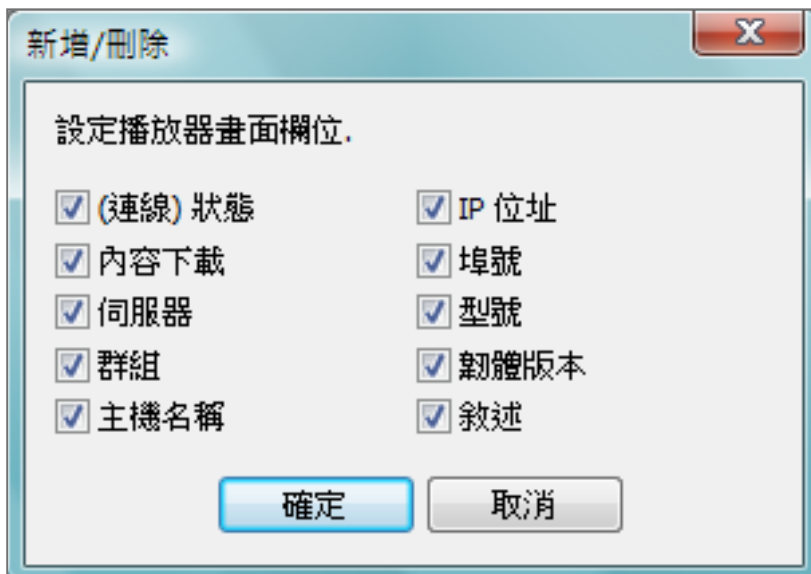
NOTE

「設定中央排程」、「中央排程週檢視」與「中央排程月檢視」只有 CMS 8.2 及更早的版本能支援這三項功能。CMS 9.0 與之後的版本，請直接於 Web Manager 的管理介面使用這些功能。





- 選擇欄位: 您可以選擇於「播放器檢視」中顯示的欄位。



5. 「群組樹狀顯示」與「播放器檢視」

5-1 使用界面簡介

您可透過 SuperMonitor5 來監控與 CMS 伺服器連線的所有 SMP 播放器。登入 SuperMonitor5 之後，會顯示 CMS 伺服器樹狀目錄，包括集成以及群組/播放器的詳細資訊。

您可點選「群組樹狀顯示」中的核取方塊節點，展開樹狀目錄表格並查看伺服器、集成(僅適用CMS 8.2版與之前的版本)、群組以及播放器的層級結構。您也可在此選擇要在「播放器檢視」視窗中顯示的 SMP 播放器。點選【+】符號展開或收合樹狀目錄。

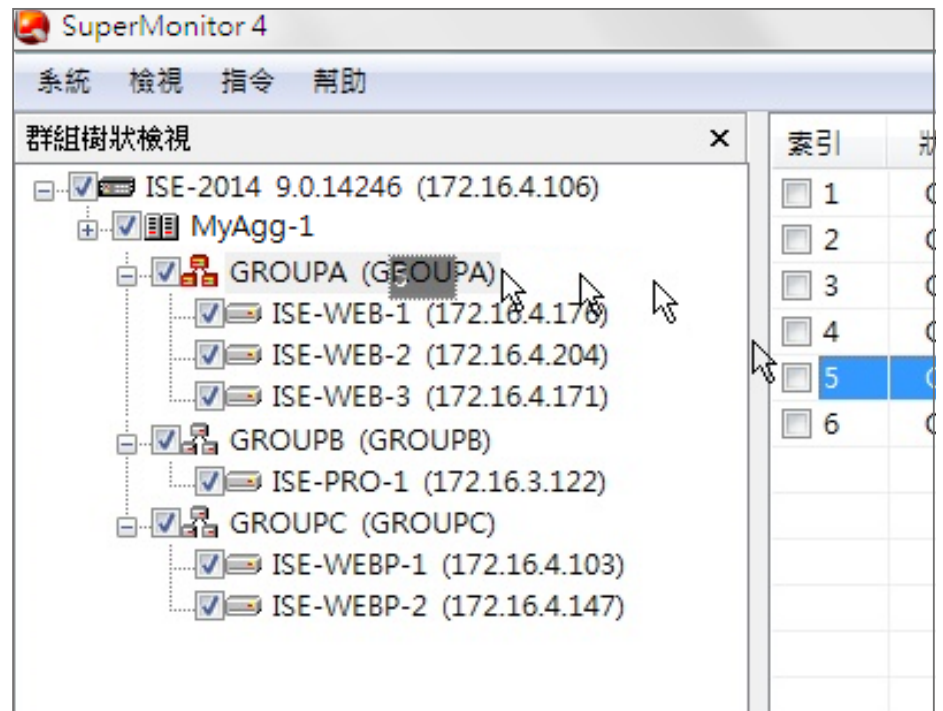
索引	狀態	內容更新狀態	伺服器	群組	主機名稱	IP
1	OK	最後同步時間 Thu Feb 04 22:51:12...	SHOWROOM...	MyGroup-1	SHOWROOM...	172.16.8.112(172.16.8.112)
2	OK	(無資料)	SHOWROOM...	MyGroup-1	SHOWROOM...	172.16.8.4(172.16.8.4)
3	OK	最後同步時間 Fri Nov 27 04:02:04...	SHOWROOM...	MyGroup-1	SHOWROOM...	172.16.8.80(172.16.8.80)
4	OK	(無資料)	SHOWROOM...	MyGroup-1	SHOWROOM...	172.16.8.115(172.16.8.115)
5	OK	(無資料)	SHOWROOM...	MyGroup-2	OFCE-8-DISP-A	172.16.8.74(172.16.8.74)

- **索引:** 點選索引中的核取方塊，您可以開啟「播放器狀態」視窗中顯示的播放器。
- **狀態:** 【OK】表示播放器連線狀態正常。【失敗】表示播放器斷線。SuperMonitor5 會等待約 2 至 20 分鐘，若無回應，才會將狀態切換為【失敗】。
- **內容更新狀態:** 顯示內容更新 (同步) 狀態。
- **伺服器:** 顯示該播放器所連結的 CMS 伺服器名稱。
- **群組:** 顯示播放器所屬的群組名稱。
- **主機名稱:** 顯示 SMP 播放器的主機名稱。
- **IP:** SMP 播放器的 IP 位置。
- **埠號:** SMP 播放器的埠號。
- **型號:** 產品型號。
- **韌體版本:** 韌體版本。
- **敘述 (Description):** 自訂說明欄位。您最多可自訂三個說明欄位。在「播放器檢視」中的「敘述 (Description)」標頭按一下滑鼠右鍵，並選擇 [新增敘述] 加入新的敘述欄位。也可選擇 [更改名稱] 輸入自訂的欄位名稱。請在「播放器狀態」視窗中的「資訊頁面」中輸入每台播放器的敘述。

編號	型號	韌體版本	Description
80	SMP-WEBDUO	更改名稱	
80	SMP-WEBDUO	新增敘述	

5-2 變更播放器所屬的群組及伺服器

您可透過拖曳的方式，在不同群組及伺服器間移動播放器，並變更播放器設定。



NOTE

拖曳播放器前，請先取消勾選該播放器的索引方塊，並將其從「播放器狀態」視窗中移除。若播放器正在更新或同步內容，則無法移動。



若將播放器移動至新群組，SMP 播放器中「多媒體資料夾」相關的設定均會隨著變更。

若您將播放器拖曳至不同群組或 CMS 伺服器，會出現一個彈出視窗，供您變更帳號、密碼或其他設定。



您可輸入新帳號、密碼以及伺服器的 IP 位置 (依需要而定)。

NOTE

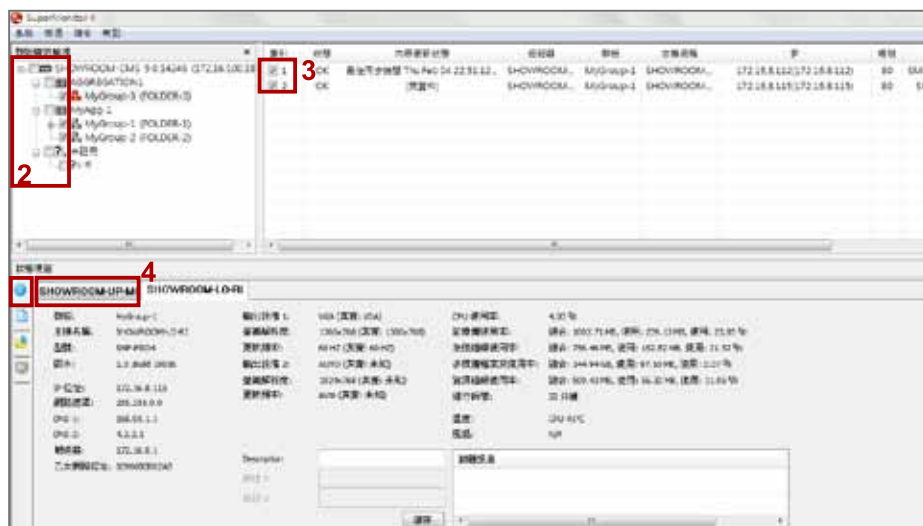
您最多只能於「播放器清單」視窗，同時開啟16台播放器。

6. 「播放器狀態」視窗 - 檢視系統資訊

透過 SuperMonitor5，您不用逐一登入播放器來查看設定；只要透過遠端控制的方式，經由網路即可查看CMS伺服器所管理之播放器的系統、網路及資訊及 CPU 使用率等進階資訊。

6-1 資訊頁面

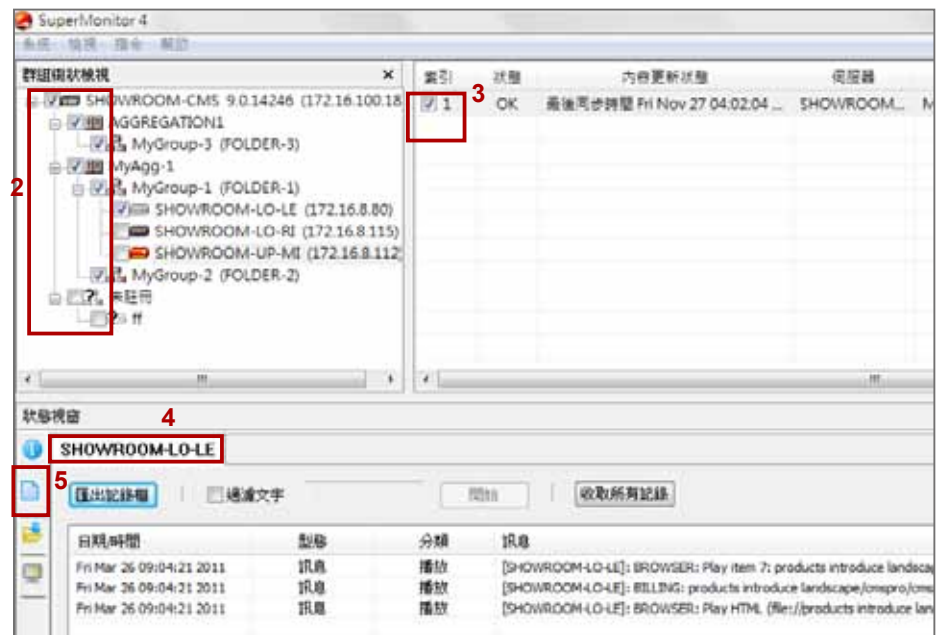
1. 啟動 SuperMonitor5 並登入。
2. 在「群組樹狀顯示」視窗中勾選要查看的播放器。您會在「播放器檢視」中看到該播放器的基本資訊及狀態。
3. 在「播放器檢視」中勾選要查看的播放器，您會在「播放器狀態」視窗中看到該播放器的資訊頁面。
4. 在「播放器狀態」視窗中點選任一 SMP 播放器並查看其相關資訊，包括系統、群組、網路、CUP 以及 RAM 的使用率等。



6-2 記錄檔頁面

您可擷取 SMP 播放器記錄檔並在 SuperMonitor5 中檢視。

1. 啟動 SuperMonitor5 並登入。
2. 在「群組樹狀顯示」中勾選要查看的群組。
3. 在「播放器檢視」中選擇 SMP 播放器。您會在「播放器狀態」視窗中看到所選播放器的詳細資訊。
4. 在「播放器狀態」視窗中選取一台 SMP 播放器。
5. 點選左側的【記錄檔】圖示，查看該播放器的記錄檔。



- **匯出記錄檔**: 匯出記錄為文字檔。
- **收取所有記錄**: SuperMonitor5 僅會在您勾選「播放器狀態」視窗後開始接收記錄。若想查看播放器的所有記錄，請按【收取所有記錄】，SuperMonitor5 就會在「播放器狀態」視窗中顯示擷取的全部記錄。
- **過濾文字**: 在記錄頁面中搜尋關鍵字。在編輯方塊中輸入關鍵字 (例如 BILLING) 並按一下【開始】。

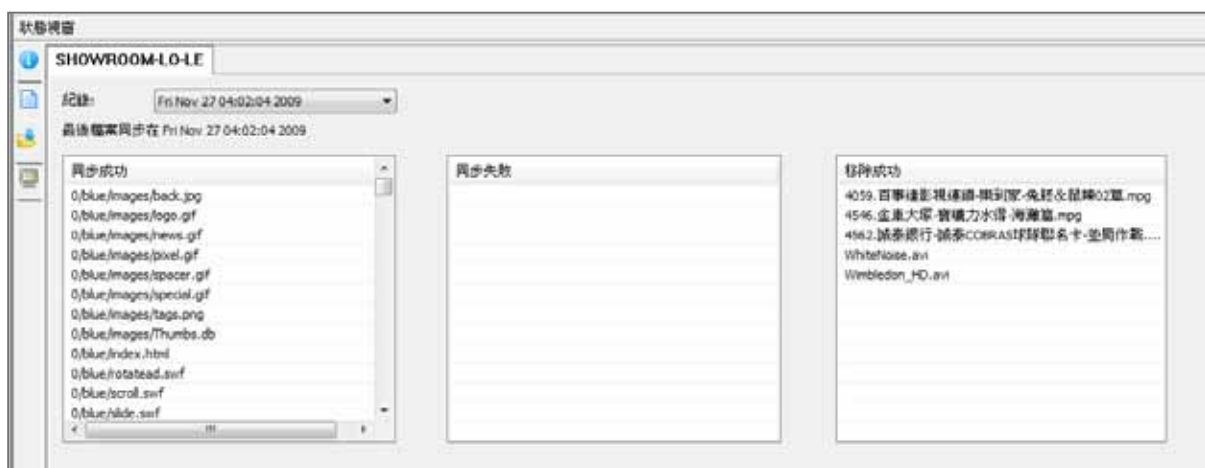
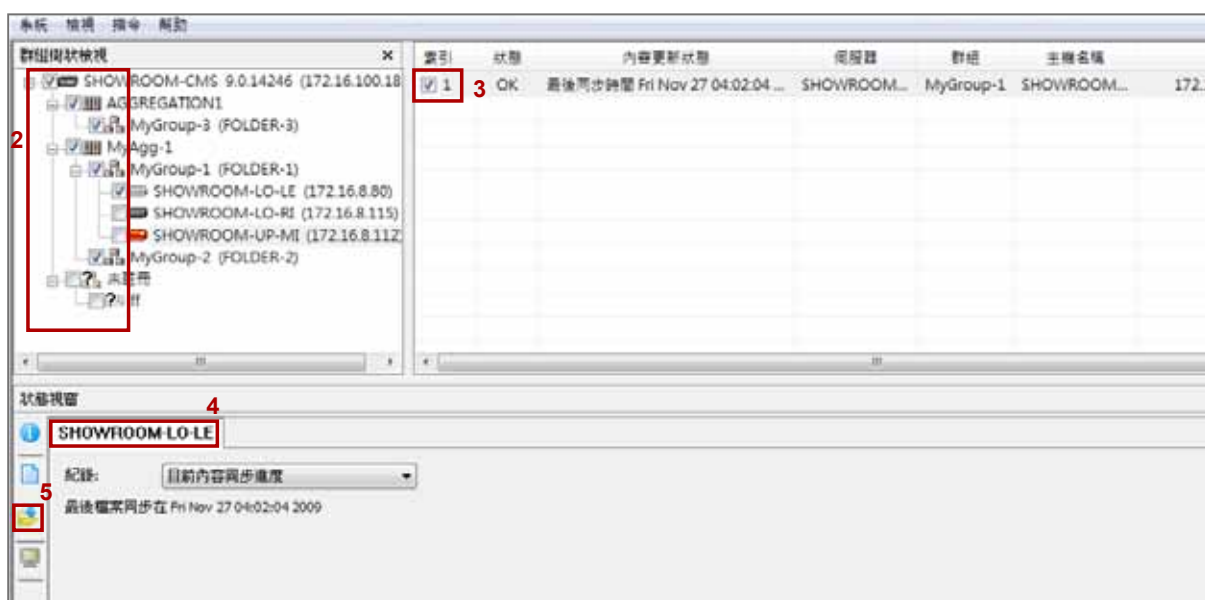
NOTE

關鍵字區分大小寫。

6-3 內容下載狀態頁面

SMP 播放器會根據設定值，從 CMS 伺服器中更新內容。請依照以下步驟，即時查看特定 SMP 播放器的內容更新狀態。

1. 啟動 SuperMonitor5 並登入。
2. 在「群組樹狀顯示」中勾選要查看的群組。
3. 在「播放器檢視」中選擇 SMP 播放器。您會在「播放器狀態」視窗中看到所選播放器的詳細資訊。
4. 在「播放器狀態」視窗中選取一台 SMP 播放器。
5. 按一下左側的【內容下載狀態】圖示，查看該播放器的內容下載狀態。



圖示：檢查下載內容 (同步) 的歷史記錄。

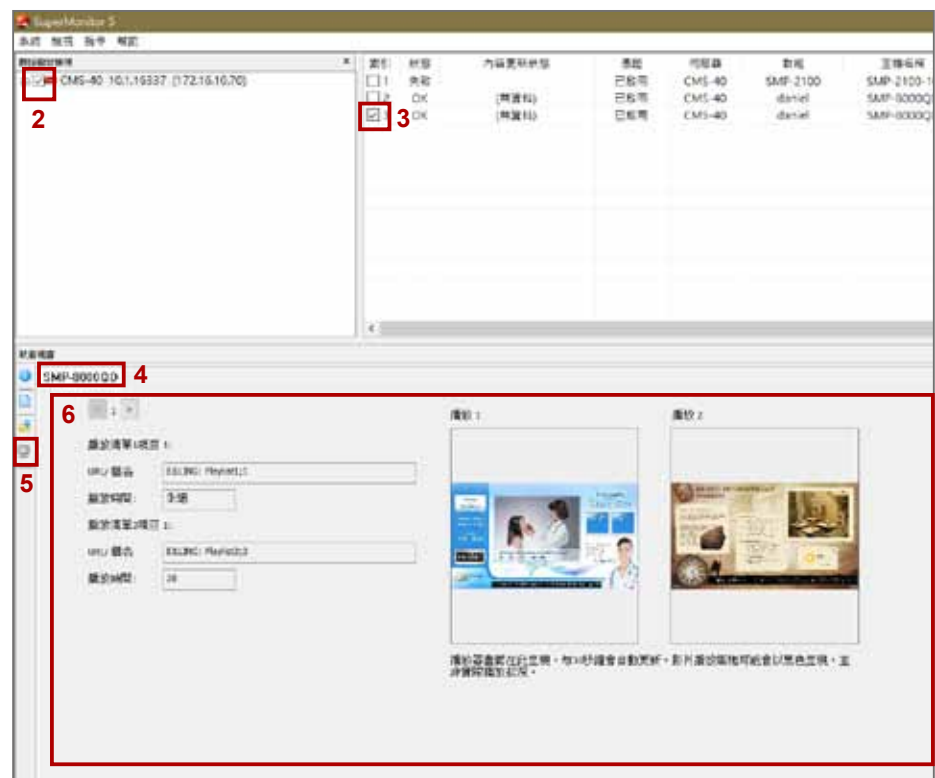
6-4 目前的播放清單頁面

SMP 播放器會根據您所排程的播放清單來播放多媒體內容檔案。請依照以下步驟，即時查看特定 SMP 播放器的播放資訊。

1. 啟動 SuperMonitor5 並登入。
2. 在「群組樹狀顯示」中勾選要查看的群組。
3. 在「播放器檢視」中選擇 SMP 播放器。您會在「播放器狀態」視窗中看到所選播放器的詳細資訊。
4. 在「播放器狀態」視窗中選取一台 SMP 播放器。
5. 按一下左側的【目前的播放清單】圖示，查看該播放器的內容播放狀態。
6. 您可在左側看到 SMP 目前的播放清單，右側則可以看到預覽畫面。針對 SMP-8000QD 播放器，當您有兩個以上的播放設定，可以點擊 < 或 > 來換頁。此處的資訊每 30 秒會更新一次。當您將滑鼠指標移至預覽畫面上方，則會看到放大的預覽畫面。若欲關閉放大圖，點擊該圖片即可。

IMPORTANT

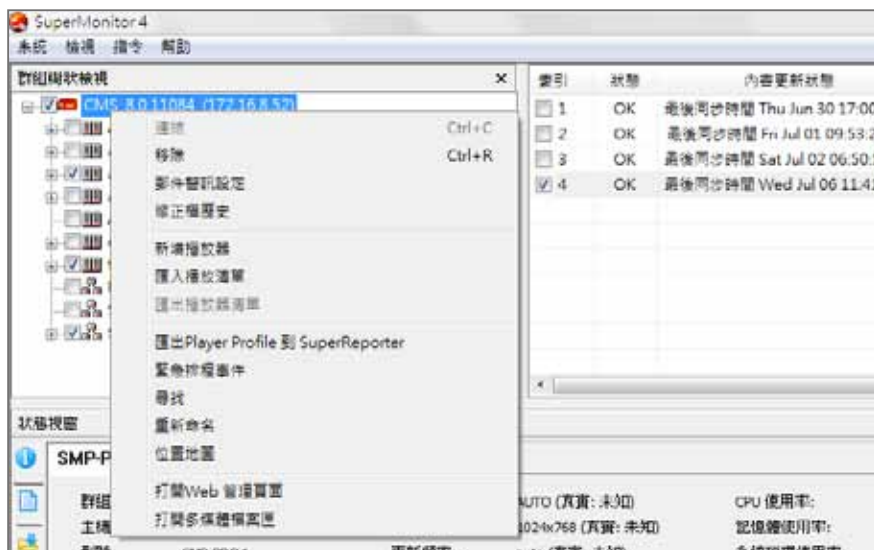
您無法在預視區觀看目前的影片播放狀況。若播放的畫面含有影片，影片區會呈現黑色色塊。因此，若您看到黑色色塊，是正常的。



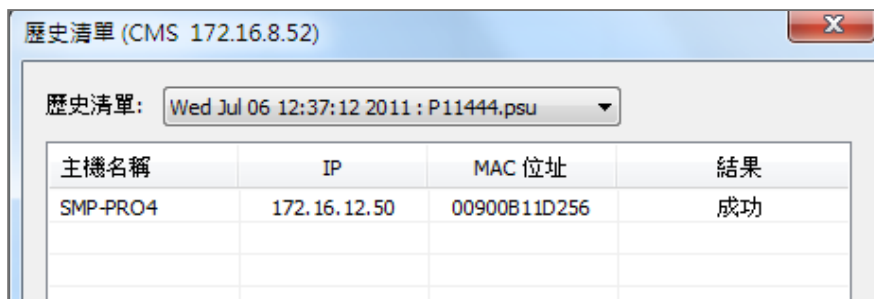
7. 操作及指令說明

7-1 伺服器指令說明

您可透過指令選單，或在「群組樹狀顯示」視窗中的 CMS 伺服器或 SMP 播放器上按滑鼠右鍵執行指令。



- **連線**: 若 CMS 伺服器已斷線，可以使用「**連結**」指令重新連結伺服器。
- **移除**: 於 SuperMonitor5 上移除斷線的 CMS 伺服器。
- **郵件警示設定**: 您可設定當 SMP 播放器斷線或恢復連線時，傳送郵件通知。請參考 7-6 一節了解詳細設定方式。
- **修正檔歷史**: 您可查看特定 CMS 伺服器中所有播放器的修正檔上傳歷史記錄。

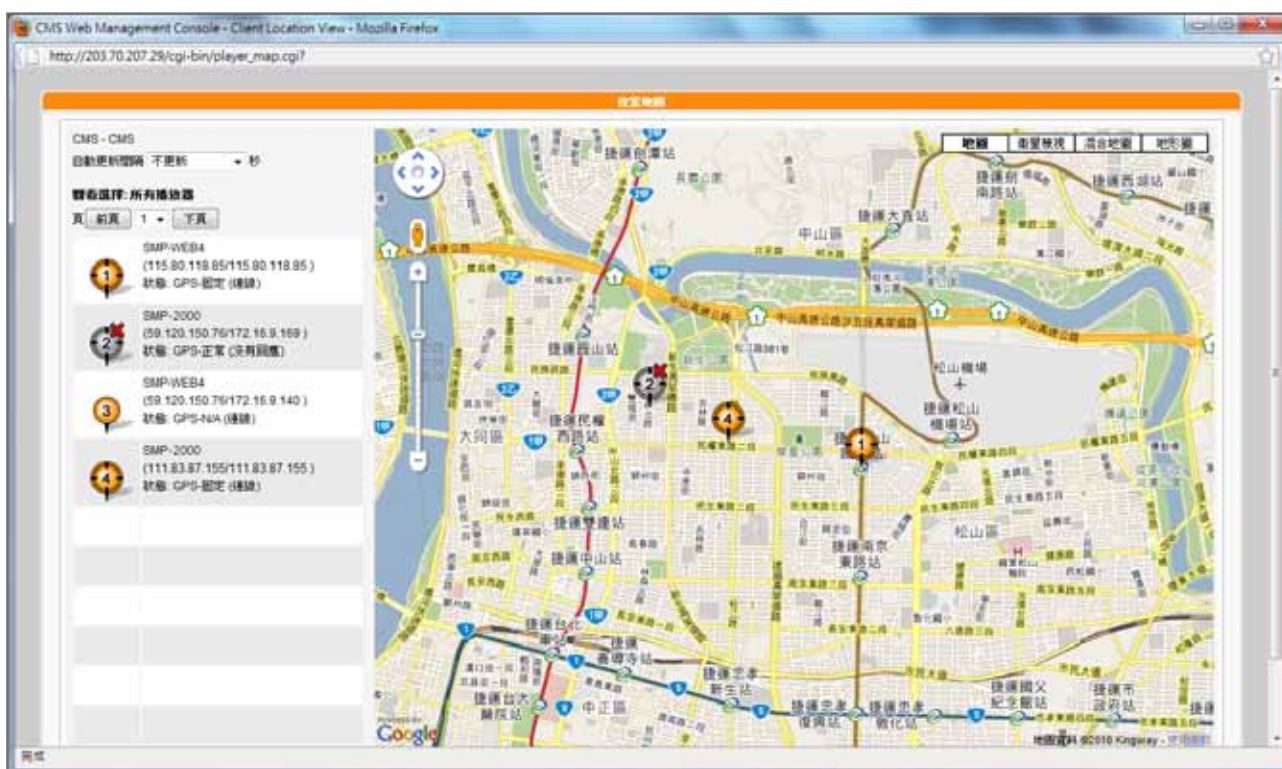


- **新增播放器**: 若新增一台未註冊的播放器至 CMS 伺服器，您會在「群組樹狀顯示」視窗中看到一個名為「未註冊」的暫時群組，而新增的未註冊播放器會出現在此群組中。當您完成註冊之後，該播放器會從「未註冊」群組中自動移至所屬的群組。





- **匯入播放器清單:**使用「匯出播放器清單」功能匯出清單後，您可使用「匯入播放器清單」功能，將清單匯入其他 CMS 伺服器。
- **匯出播放器清單:**使用「新增播放器」功能加入播放器至 SuperMonitor5後，所有未註冊播放器會儲存在「未註冊」群組中。透過「匯出播放器清單」選項，您僅可將位於「未註冊」群組中的播放器匯出備份供日後使用。
- **匯出 Player Profile 到 SuperReporter:**您可以將播放器資訊匯出至 SuperReporter 的播放器基本資訊 (player profile)，並於稍後匯入 SuperReporter。如此可免除再次輸入資訊的不便。請參考 7-7 一節了解詳細設定方式。
- **緊急排程事件:**您可從此處啟動 CMS 伺服器中的緊急排程事件。
- **尋找:**您可在此輸入關鍵字來搜尋播放器。系統會搜尋「播放器檢視」視窗中的所有播放器並找出相符的項目。搜尋結果會顯示於「播放器檢視」視窗中。
- **重新命名:**重新命名 CMS 的主機名稱。

索引	狀態	內容更新狀態	伺服器	群組	主機名稱	IP
1	OK	(無資料)	SHOWROOM...	MyGroup-3	SHOWROOM...	172.16.8.4(172)
2	OK	(無資料)	SHOWROOM...	MyGroup-1	SHOWROOM...	172.16.8.115(172)
3	OK	最後同步時間 Fri Nov 27 04:02:04 ...	SHOWROOM...	MyGroup-1	SHOWROOM...	172.16.8.80(172)
4	OK	最後同步時間 Thu Feb 04 22:51:12 ...	SHOWROOM...	MyGroup-1	SHOWROOM...	172.16.8.112(172)

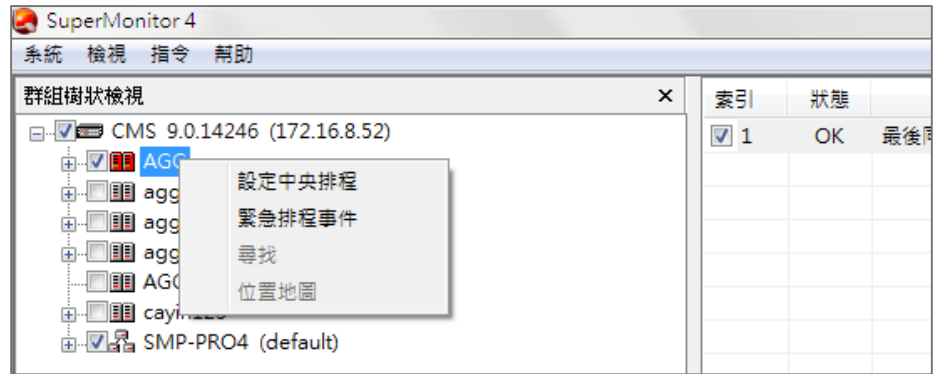
- **打開 Web 管理頁面:**當您點選 CMS 伺服器時，可以按一下「打開 Web 管理頁面」來開啟所選 CMS 伺服器的 Web 管理頁面。
- **打開多媒體檔案匣:**在 Windows® 檔案總管中開啟 CMS 的多媒體資料夾。
- **位置地圖:**點擊「位置地圖」，您將可以於 Google 地圖上，查看連到這台 CMS 伺服器的 SMP 播放器的位置。



所有SMP播放器都列在視窗的左邊，一頁最多能顯示10台播放器的資訊。若你想要查看其他更多的播放器，請點選【前頁】、【下頁】或直接選擇頁碼。所有圖示代表的意義如下：

	<ul style="list-style-type: none"> 該播放器有設定支援GPS或固定位置。 目前該播放器正與本台CMS正常連線。
	<ul style="list-style-type: none"> 該播放器有設定支援GPS或固定位置。 目前該播放器無法與本台CMS連線。 該播放器會於地圖上顯示最後一次連線至CMS伺服器的位置。
	<ul style="list-style-type: none"> 該播放器沒有設定支援GPS或固定位置。 目前該播放器正與本台CMS正常連線。 該播放器不會於地圖上顯示。
	<ul style="list-style-type: none"> 該播放器沒有設定支援GPS或固定位置。 目前該播放器無法與本台CMS連線。 該播放器不會於地圖上顯示。

7-2 集成指令說明

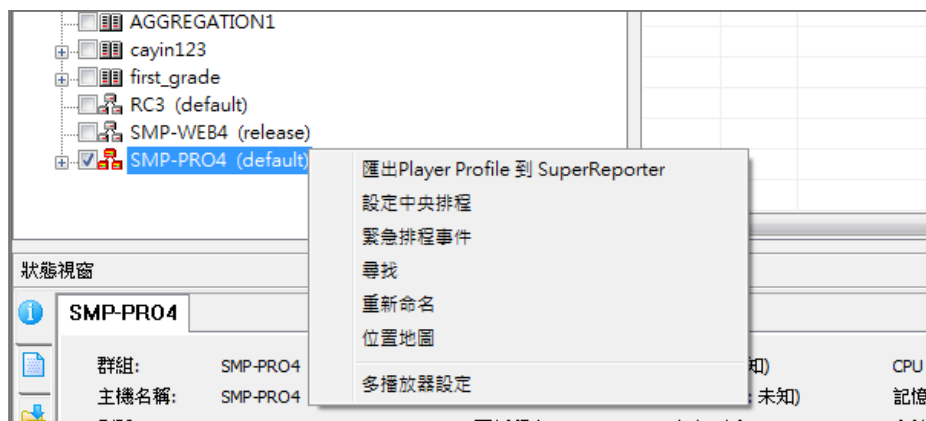


NOTE

只有CMS 8.2及更早的版本能支援「設定中央排程」這項功能。CMS 9.0與之後的版本，請直接於Web Manager的管理介面使用這些功能。

- **設定中央排程**: 設定 CMS 的中央排程功能並由集成管理播放器。請參考第 8 章了解詳細設定方式。
- **緊急排程事件**: 您可從此處觸發 CMS 伺服器中的緊急排程事件。
- **尋找**: 您可在此輸入關鍵字來搜尋播放器。系統會搜尋「播放器檢視」視窗中的所有播放器並找出相符的項目。搜尋結果會顯示於「播放器檢視」視窗中。
- **位置地圖**: 您可以於Google地圖上，查看屬於這個選定集成內的SMP播放器的位置。

7-3 群組指令說明



NOTE

只有CMS 8.2及更早的版本能支援「設定中央排程」這項功能。CMS 9.0與之後的版本，請直接於Web Manager的管理介面使用這些功能。

- **匯出 Player Profile 到 SuperReporter:** 您可以將播放器資訊匯出至 SuperReporter 的播放器基本資訊 (player profile)，並於稍後匯入 SuperReporter。如此可免除再次輸入資訊的不便。請參考 7-7 一節了解詳細設定方式。
- **設定中央排程:** 設定 CMS 的中央排程功能並由集成管理播放器。細設定方式請參考第 8 章。
- **緊急排程事件:** 您可從此處觸發 CMS 伺服器中的緊急排程事件。
- **尋找:** 您可在此輸入關鍵字來搜尋播放器。系統會搜尋「播放器檢視」視窗中的所有播放器並找出相符的項目。搜尋結果會顯示於「播放器檢視」視窗中。
- **位置地圖:** 您可以於Google地圖上，查看屬於這個選定群組內的SMP播放器的位置。
- **重新命名:** 重新命名群組名稱。
- **多播放器設定:** 您可透過此指令一次設定多台播放器。請參考 7-8 一節了解詳細設定方式。



7-4 播放器指令說明



- **打開 Web 管理頁面:**當您點選 SMP 播放器時,可以按一下【**打開 Web 管理頁面**】來開啟所選 SMP 播放器的 Web 管理頁面。
- **刪除:**從 SuperMonitor5 中移除斷線的 SMP 播放器。
- **上傳修正檔:**您可透過 SuperMonitor5 上傳 SMP 播放器的修正檔。請參考 7-5 一節了解詳細設定方式。
- **匯出 Player Profile 到 SuperReporter:**您可以將播放器資訊匯出至 SuperReporter 的播放器基本資訊 (player profile),並於稍後匯入 SuperReporter。如此可免除再次輸入資訊的不便。請參考 7-7 一節了解詳細設定方式。
- **打開多媒體檔案匣:**在 Windows® 檔案總管中開啟 SMP 的多媒體資料夾。
- **更新多媒體資料匣:**您可立即更新選定的 SMP 播放器的內容。
- **多播放器設定:**您可透過此指令一次設定多台播放器。請參考 7-8 一節了解詳細設定方式。

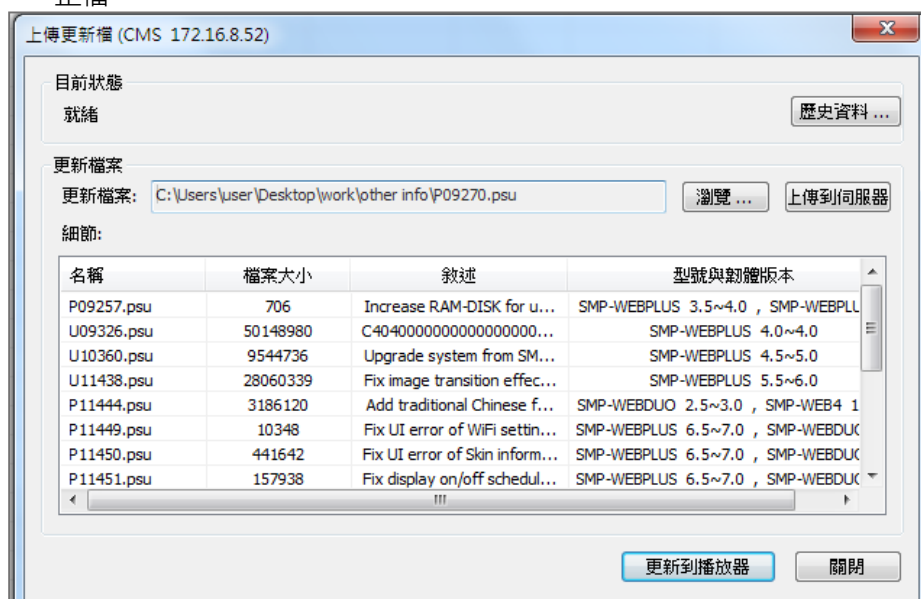
7-5 修正檔管理

透過 SuperMonitor5，您可以透過 CMS 伺服器上傳修正檔至 SMP 播放器。請先將修正檔儲存在 CMS 伺服器中，再選取所需的修正檔，上傳至播放器。

1. 在「播放器檢視」視窗中選取一台或數台播放器。在所選的播放器上按滑鼠右鍵，選擇「上傳修正檔」。



2. 按一下【瀏覽...】從電腦中選取修正檔 (.psu)，再按一下【上傳到伺服器】。修正檔會儲存在伺服器中供稍後使用。您可在細節清單中查看上傳的修正檔。



IMPORTANT

請勿將此功能套用至不相容播放器及版本。

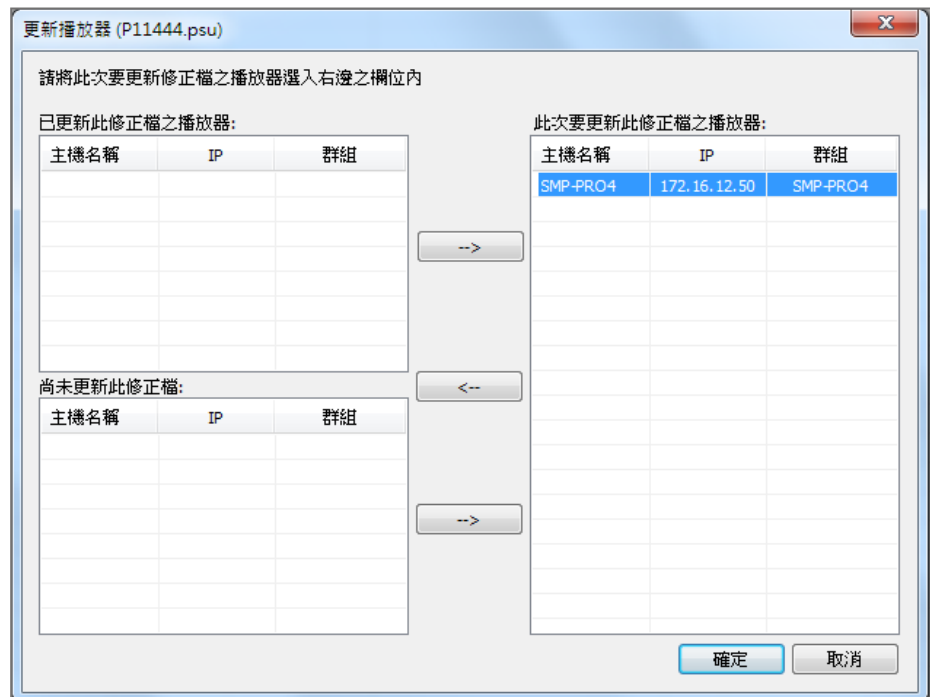
IMPORTANT

為了系統安全，您只能一次上傳一個更新檔。

3. 選取要上傳至播放器的修正檔，按一下【更新到播放器】。
4. SuperMonitor5 會顯示由相同 CMS 伺服器控管，且能套用所選修正檔的所有 SMP 播放器。系統會自動將已更新及未更新的播放器分別放在「已更新此修正檔的播放器」以及「尚未更新此修正檔」。您可在左側選取要套用此修正檔的播放器並按一下【-->】新增至右側的「此次要更新此修正檔的播放器」。

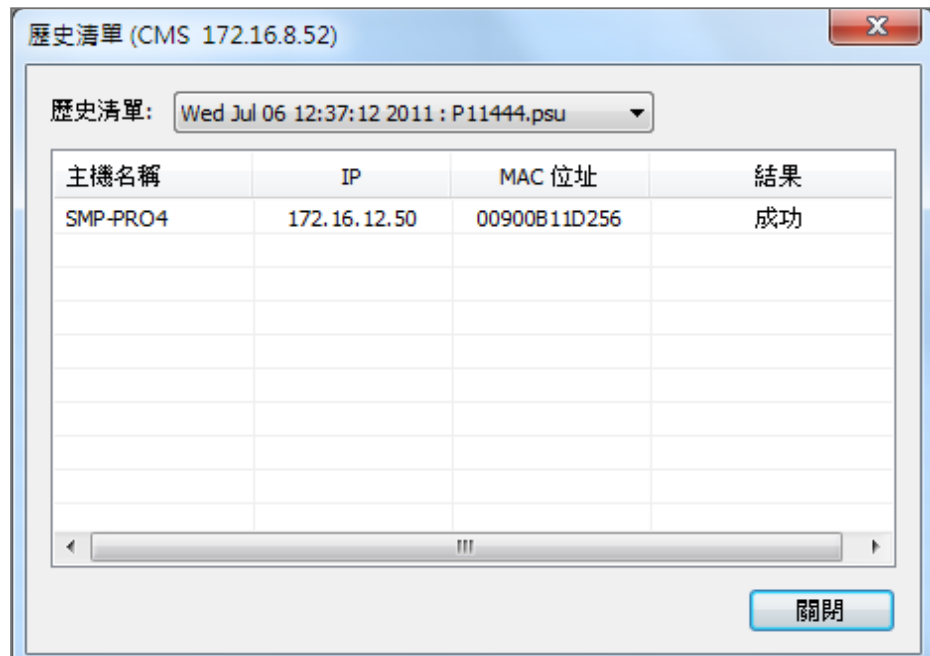
NOTE

與修正檔不相容的播放器將會被自動排除。



5. 按下【確定】後，所有新增至右欄中的播放器均會套用此修正檔。

6. 完成後，您可於稍後按下【歷史資料】查看上傳的結果。



IMPORTANT

目前系統僅支援SMTP認證伺服器。您必須輸入一個SMTP伺服器有效的帳號與密碼。

7-6 郵件警訊設定

啟用郵件警示功能後，在此指定的使用者會在播放器狀態變更時，例如狀態由線上變成離線時，收到電子郵件通知。

警示郵件

啟用警示郵件

SMTP伺服器: smtp.yourcompany.com

帳號: user_a

密碼: ●●●●●●

寄件者: user_a@yourcompany.com

當播放器的連線狀態改變時，系統將會寄信給下列的使用者(以';符號隔開)

recipient1@yourcompany.com;recipient2@yourcompany.com

使用預設email內容

使用者自訂內容

插入 player info 移除 player info

please check the player information:
<Player_Info>

email 排程 確定 取消

您可選擇預設或自訂郵件內容。若要自訂內容，請在輸入完成後按下【插入 Player Info】將播放器資訊加入郵件內容。



警示電子郵件排程：

若您希望在特定時間收到播放器狀態的資訊，請按【**email 排程**】加以設定。選取「**在下列時間傳送警訊 email**」並輸入最多五個時段及日期，以傳送摘要電子郵件。

電子郵件排程

當有警訊時立即傳送email

在下列時間傳送警訊email

1. 送摘要email: 14:00

週一 週二 週三 週四 週五 週六 週日

2. 送摘要email: 關閉

週一 週二 週三 週四 週五 週六 週日

3. 送摘要email: 關閉

週一 週二 週三 週四 週五 週六 週日

4. 送摘要email: 關閉

週一 週二 週三 週四 週五 週六 週日

5. 送摘要email: 關閉

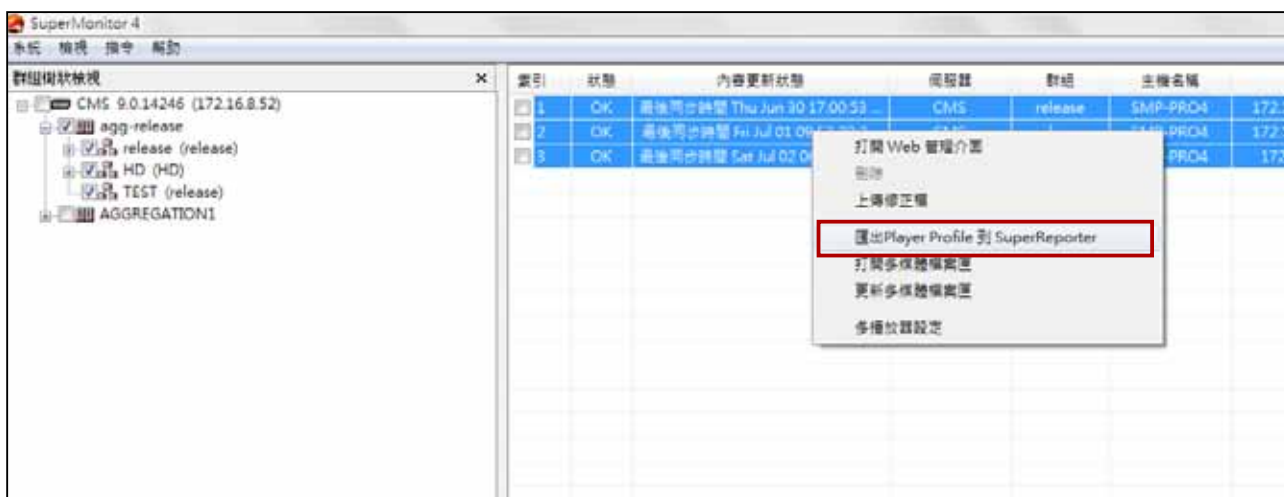
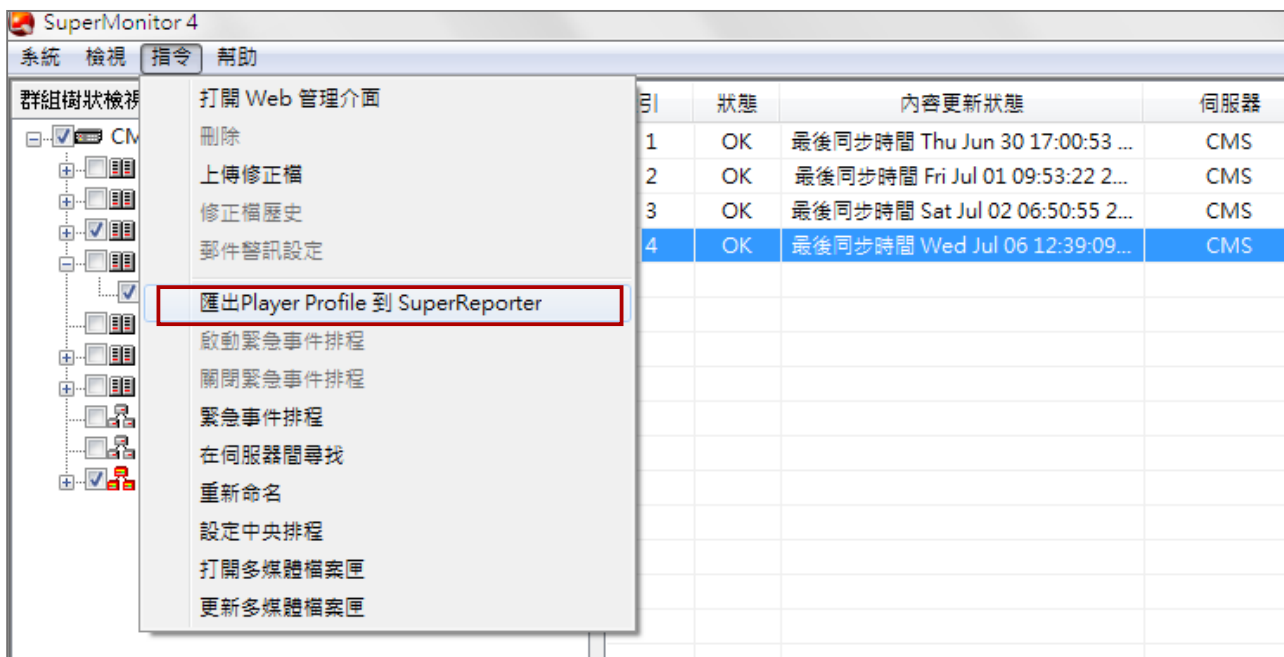
週一 週二 週三 週四 週五 週六 週日

確定 取消

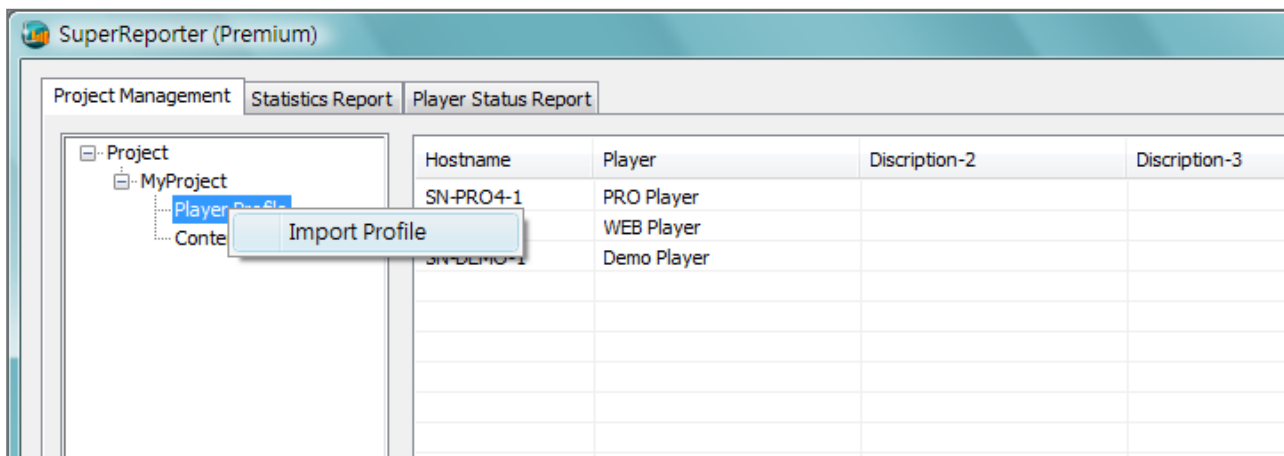
7-7 將 SMP 播放器設定檔匯出至 SuperReporter

若有使用 SuperReporter2，則可以匯出在 SuperMonitor5 中建立的 SMP 播放器設定檔，並於稍後將其匯入 SuperReporter2。

在「播放器檢視」視窗中選取 SMP 播放器，再前往「指令」選單中選擇「匯出 Player Profile 到 SuperReporter」。您也可以選擇的SMP播放器上，點擊滑鼠右鍵，然後您就會看到相同的功能選項。指定檔案路徑及名稱，並將其儲存為設定檔 (.ini)。



在 **SuperReporter2** 中，以滑鼠右鍵點選「Player Profile」，選取「Import Profile」以便匯入 SMP 播放器設定檔。



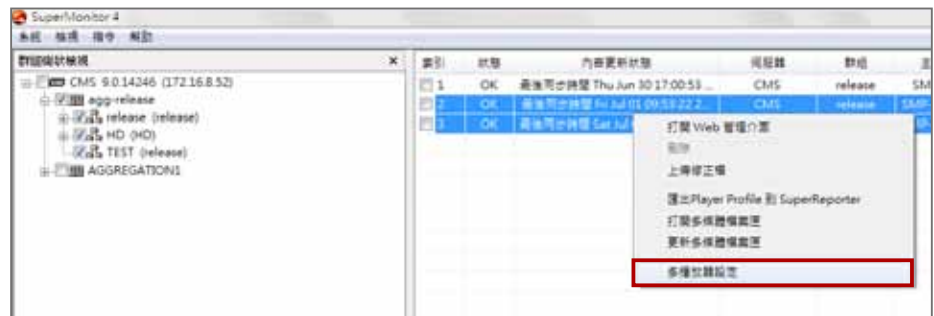
7-8 多播放器設定

IMPORTANT

要使用多播放器設定，您必須啟用CMS的FTP服務。

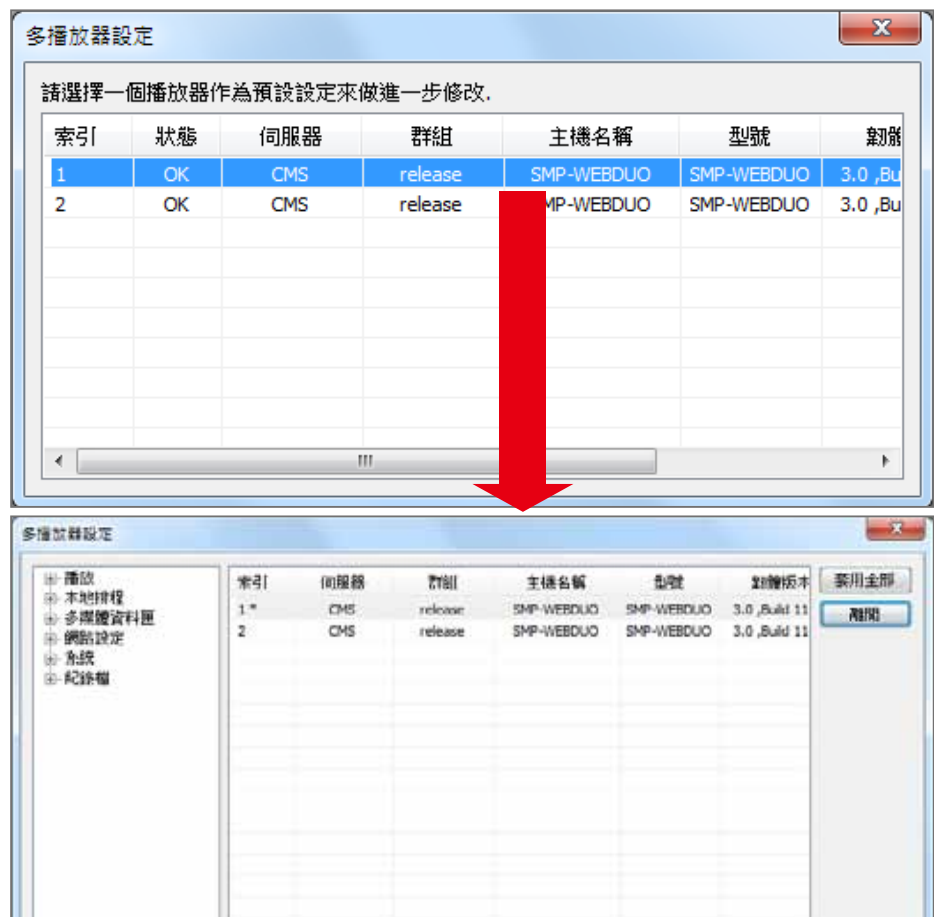
若要同時設定多台播放器，可使用「多播放器設定」功能來完成 SMP 播放器的大部份設定值。

1. 在「播放器檢視」視窗中，選擇相同機型及版本的播放器。接著，以滑鼠右鍵點選並選取「多播放器設定」。

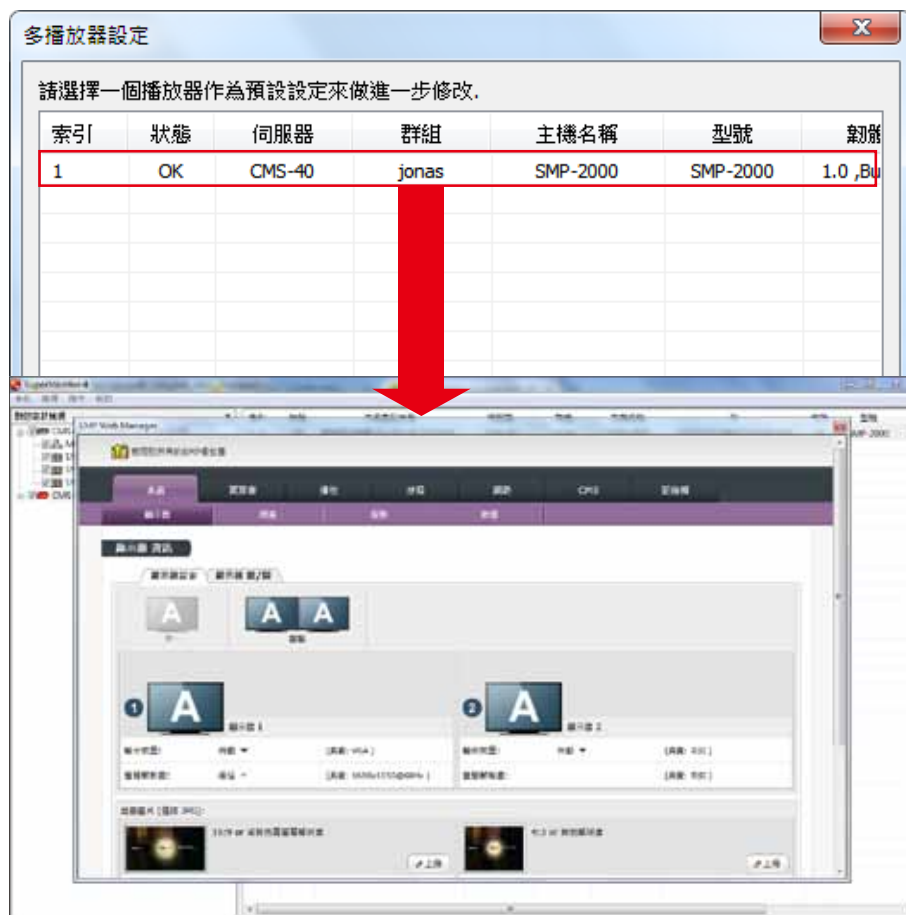


2. 選取一個播放器做為起始 (預設) 播放器。

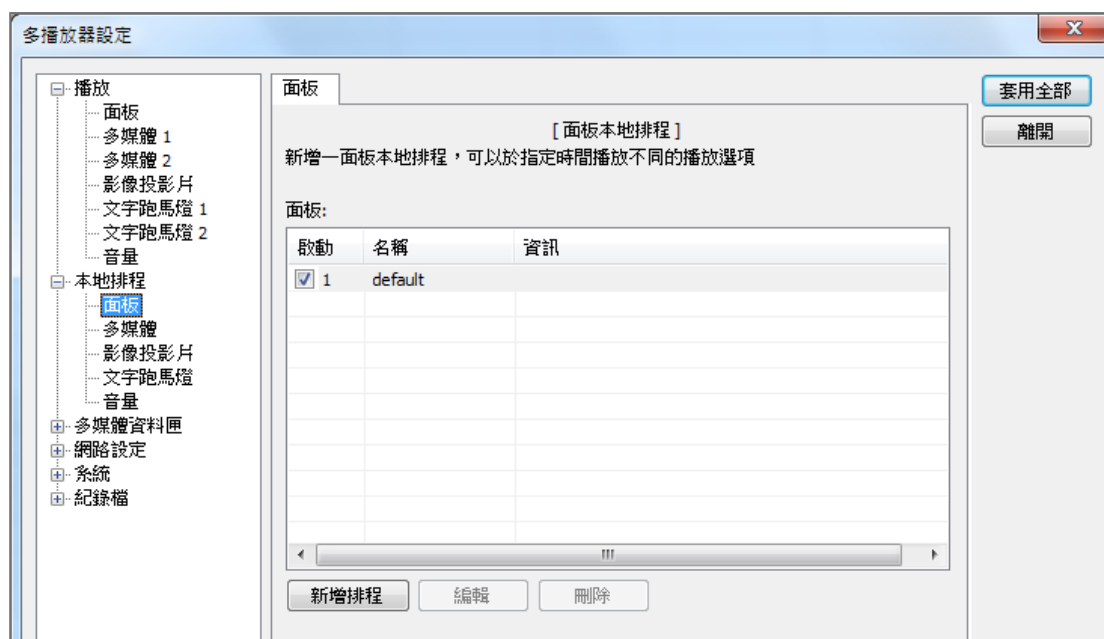
非SMP-NEO播放器



SMP-NEO播放器

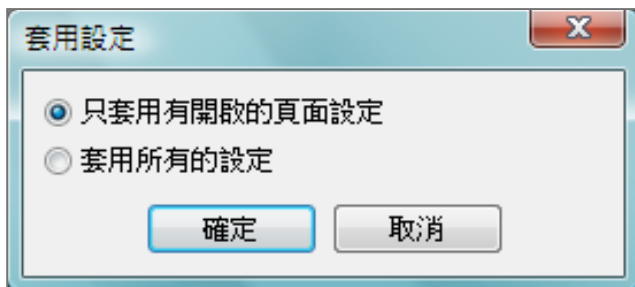


3. (僅適用非SMP-NEO播放器) 在樹狀目錄中選擇要設定的功能並變更設定。這裡的設定方式與SMP播放器內的管理畫面類似。若您對於這裡的設定有任何疑問，請參閱SMP播放器的使用手冊。





4. 完成設定之後，按【**套用全部**】將設定值同步至所有已選取的播放器。
5. (僅適用非SMP-NEO播放器) 您可選擇「**只套用有開啟的頁面設定**」或「**套用所有的設定**」二種選項。若選擇「**套用所有的設定**」，則起始播放器中的所有設定會同步至其他播放器。若選擇「**只套用有開啟的頁面設定**」，則在多播放器設定視窗中所點選的每個選項，無論變更與否，都會與其它所有的播放器進行同步變更。



8. 中央排程 (適用CMS 8.2及之後版本)

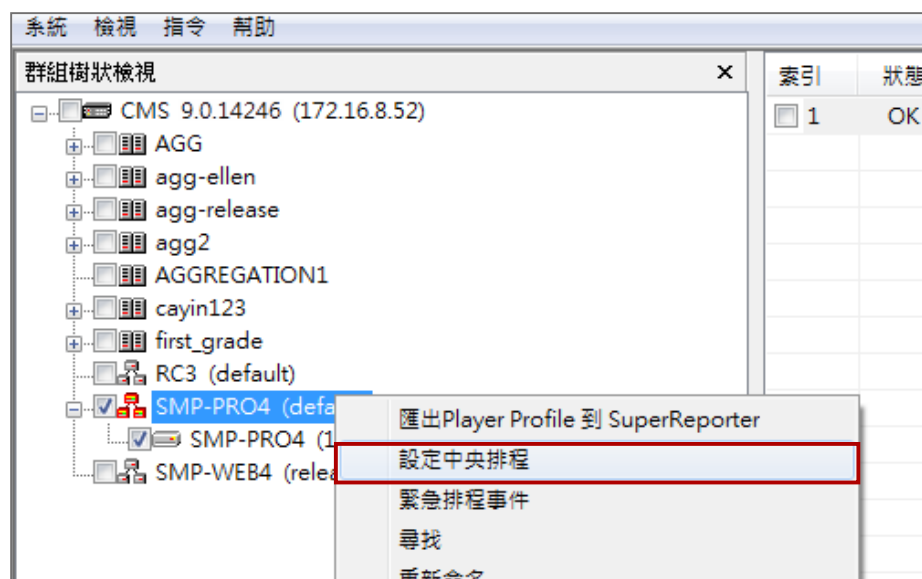
IMPORTANT

要使用中央排程功能，您必須啟用CMS的FTP服務。

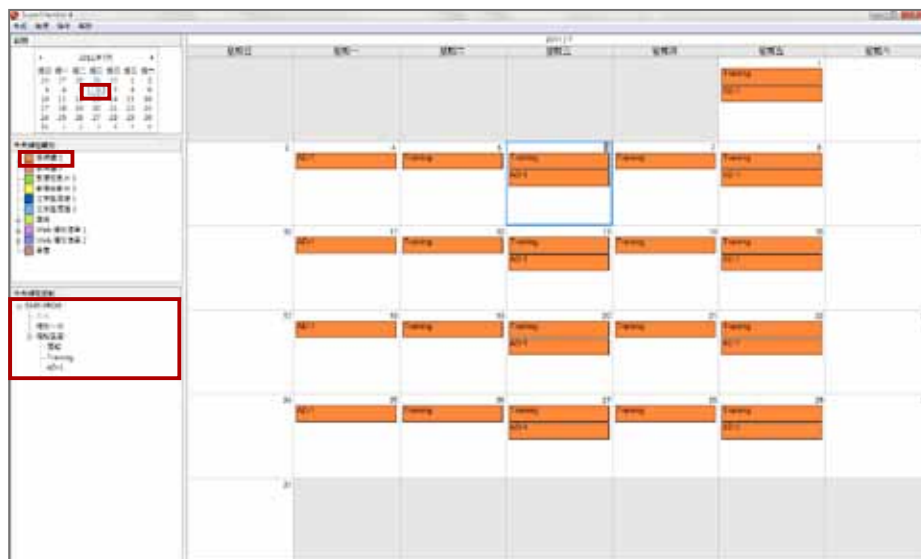
您可依需求，在 SuperMonitor5 中設定週檢視或月檢視模式的中央排程。

8-1 編輯排程

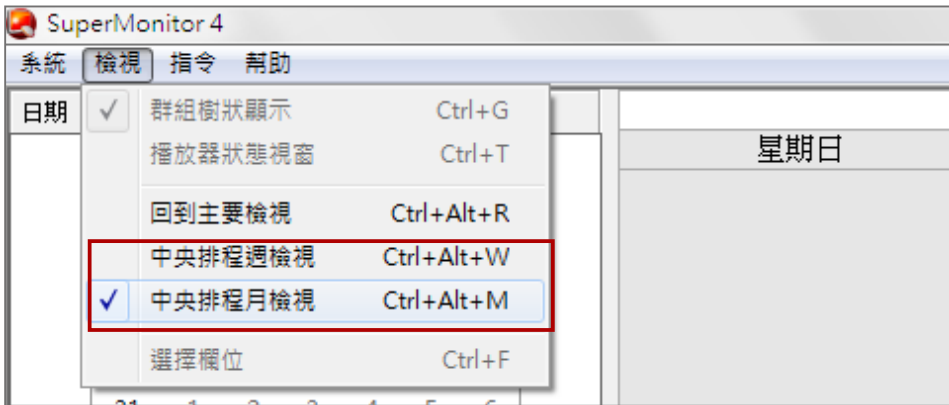
1. 從「**群組樹狀目錄**」視窗中以滑鼠右鍵點選一個集成或群組，再選擇「**設定中央排程**」。



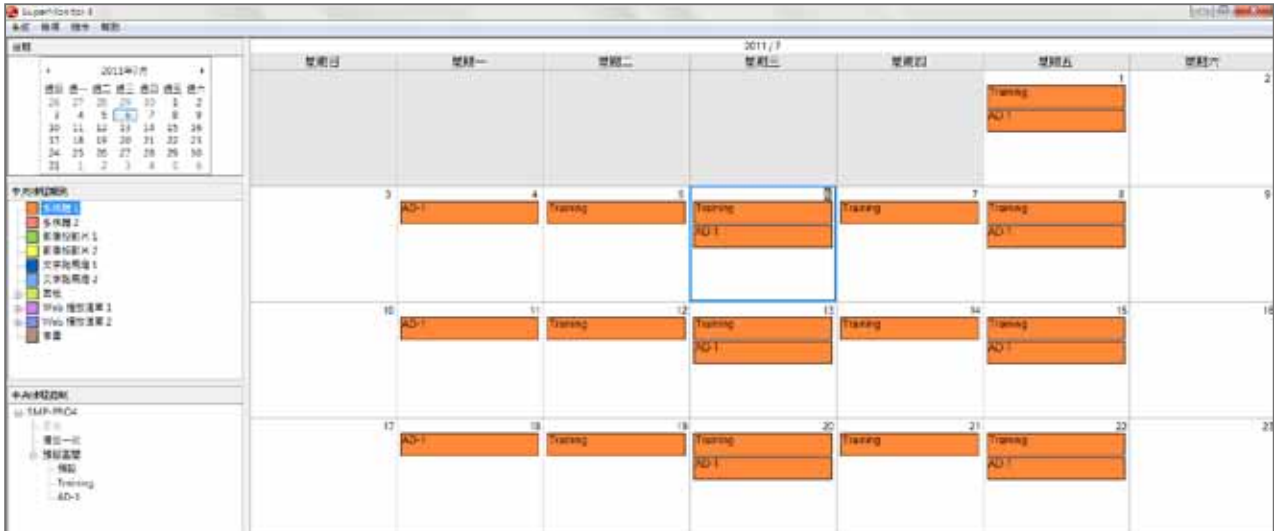
2. 在「**日期**」視窗中選擇一個日期，再從「**中央排程類別**」視窗中選擇一個類別 (例如多媒體 1)。您會在「**中央排程控制**」視窗中看到排程內容。



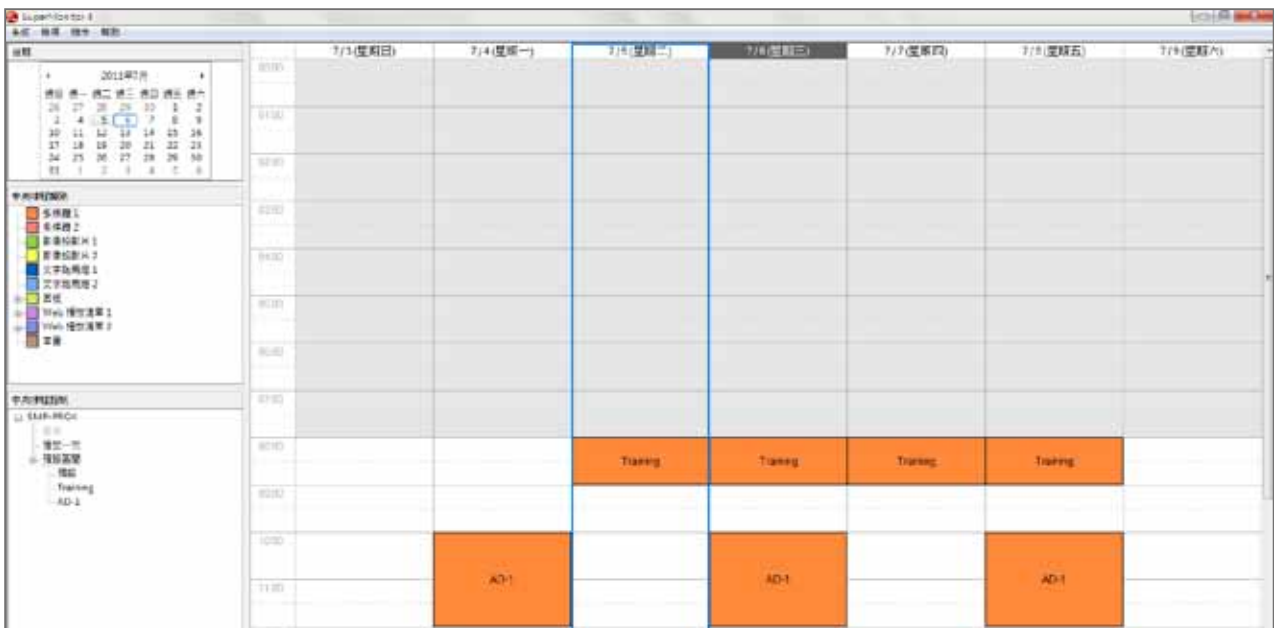
3. 您可以透過「**檢視**」選單中的選項來切換月檢視或週檢視模式。



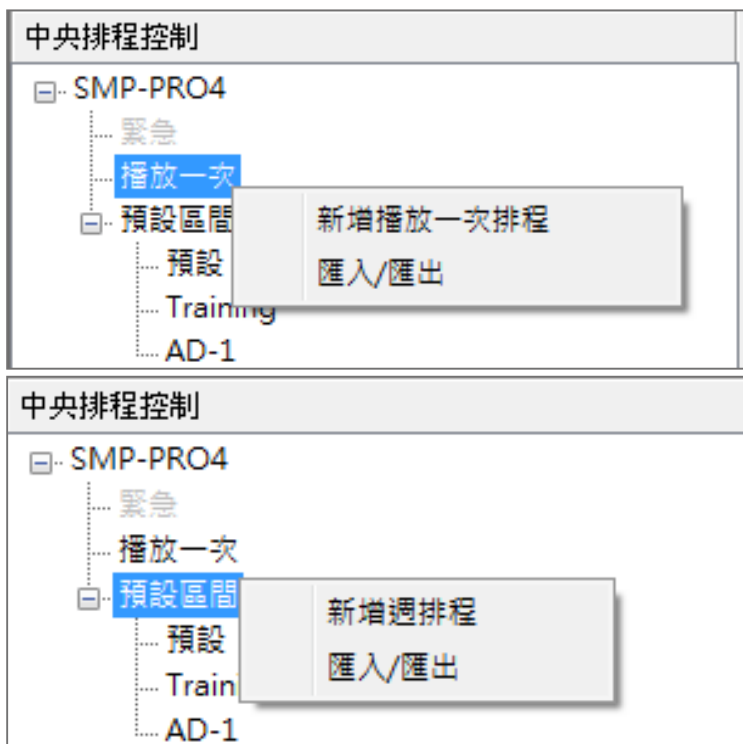
月檢視



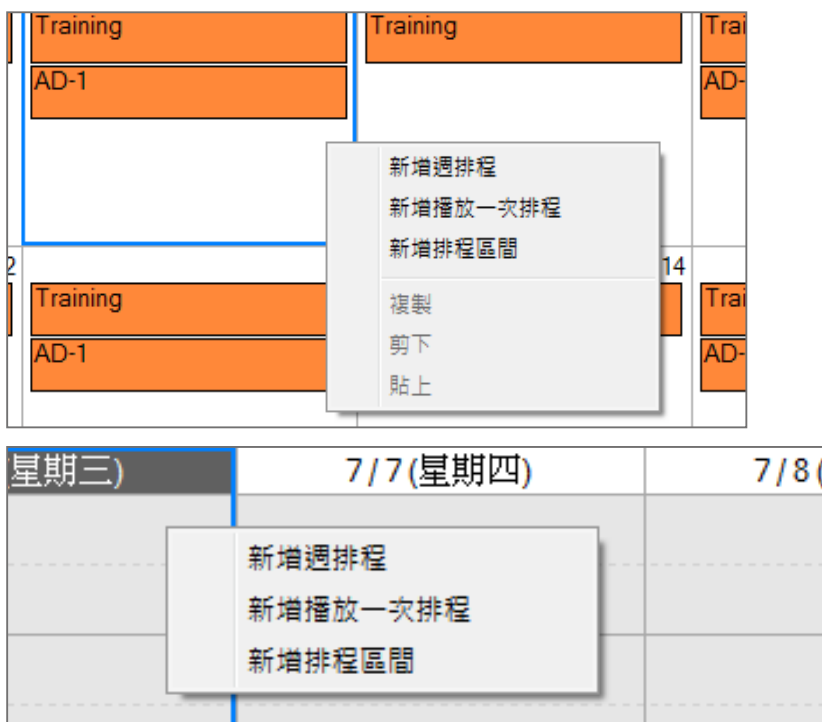
週檢視



4. 有二種方式可建立排程項目。您可以滑鼠右鍵點選「中央排程控制」視窗中的節點來建立排程項目。



您也可以直接在右側的行事曆中的某日期中按右鍵，加入排程項目 (月檢視或週檢視均可)。



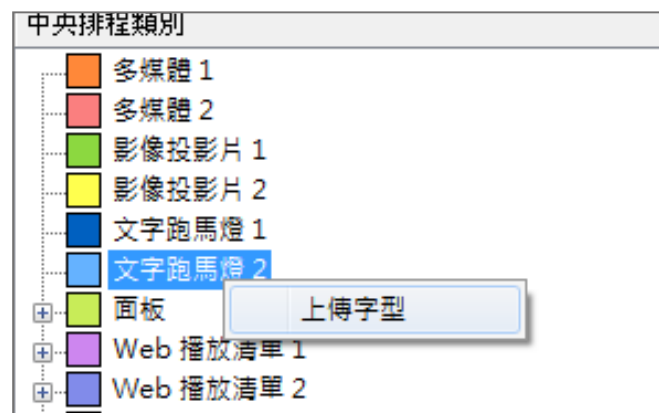
5. 按【儲存】，所有設定均會同步至 CMS 伺服器。若您不想儲存變更，請按【關閉】離開「中央排程檢視」。

8-2 編輯資源:字型

您也可在「中央排程檢視」中管理例如面板、Web播放清單以及字型等資源。

新增字型

在「中央排程類別」中，以滑鼠右鍵按一下「文字跑馬燈」，再選擇「上傳字型」。您可在此上傳字型至 CMS 伺服器。在此上傳字型與直接從 CMS 伺服器中上傳字型效果相同。(CMS Web Manager > 資源管理 > 字型管理)。

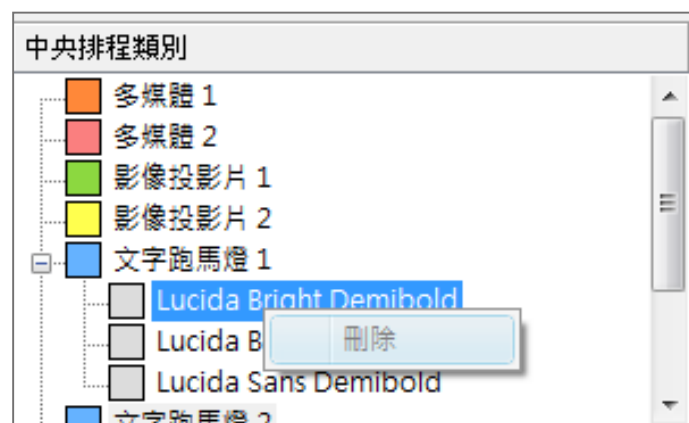


刪除字型

新增字型至 CMS 伺服器之後，會在「中央排程類別」中看到所有已上傳的字型檔。若要刪除字型檔，請以滑鼠右鍵點選該字型檔並按「刪除」。

NOTE

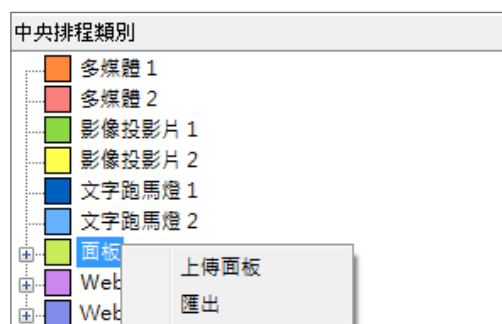
您無法刪除排程中正在使用的字型。刪除這個字型前，必須先從排程中移除這個字型。



8-3 編輯資源：面板

新增面板

在「中央排程類別」中，以滑鼠右鍵按一下「面板」，再選擇「上傳面板」。您可在此上傳面板至 CMS 伺服器。在此上傳面板與直接從 CMS 伺服器中上傳面板效果相同。(CMS Web Manager > 資源管理 > 面板管理)。

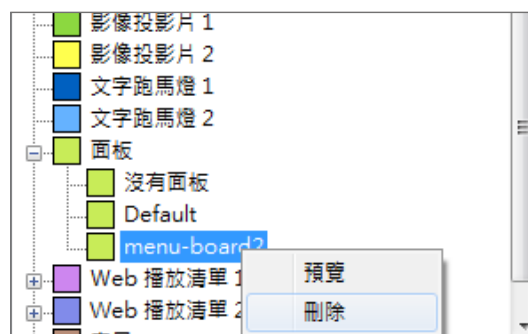


刪除面板

新增面板至 CMS 伺服器之後，會在「中央排程類別」中看到所有已上傳的面板檔。若要刪除面板，請以滑鼠右鍵點選該面板並按「刪除」。

NOTE

您無法刪除排程中所使用的面板。必須先將該面板在排程中移除，再移除該面板。



預覽

您也可在此預覽面板檔案。



8-4 編輯資源:Web 播放清單

新增 Web 播放清單

在「中央排程類別」中，以滑鼠右鍵按一下「Web 播放清單」，再選擇「新增播放清單」。您可在此編輯播放清單並新增項目。在此新增 Web 播放清單與直接從 CMS 伺服器中上傳面板效果相同。(CMS Web Manager > 資源管理 > Web 播放清單)。

The screenshot illustrates the process of creating a new Web playlist. On the left, the '中央排程類別' (Central Scheduling Categories) tree is shown with 'Web 播放清單 1' selected. A context menu is open over it, with '新增播放清單' (Add Playlist) highlighted by a red box and a red arrow pointing to the '編輯Web 播放清單' (Edit Web Playlist) dialog box.

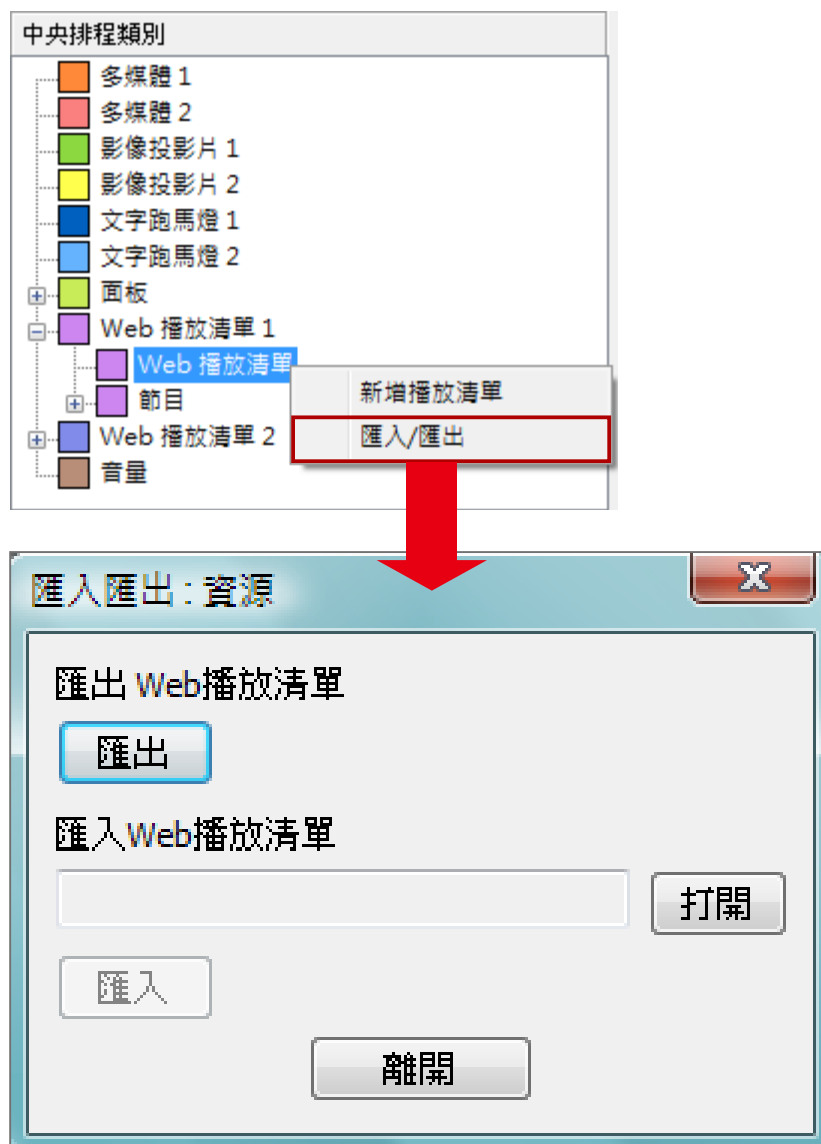
The '編輯Web 播放清單' dialog box contains the following fields and controls:

- 名稱 (Name): Playlist2
- 敘述 (Description): show program
- Table with columns: 啟動 (Start), URL/檔案名稱 (URL/Archive Name), 間隔 (Interval)
- Buttons: 新增一項目 (Add Item), 啟動關閉所有項目 (Start/Stop All Items), 儲存 (Save)

啟動	URL/檔案名稱	間隔

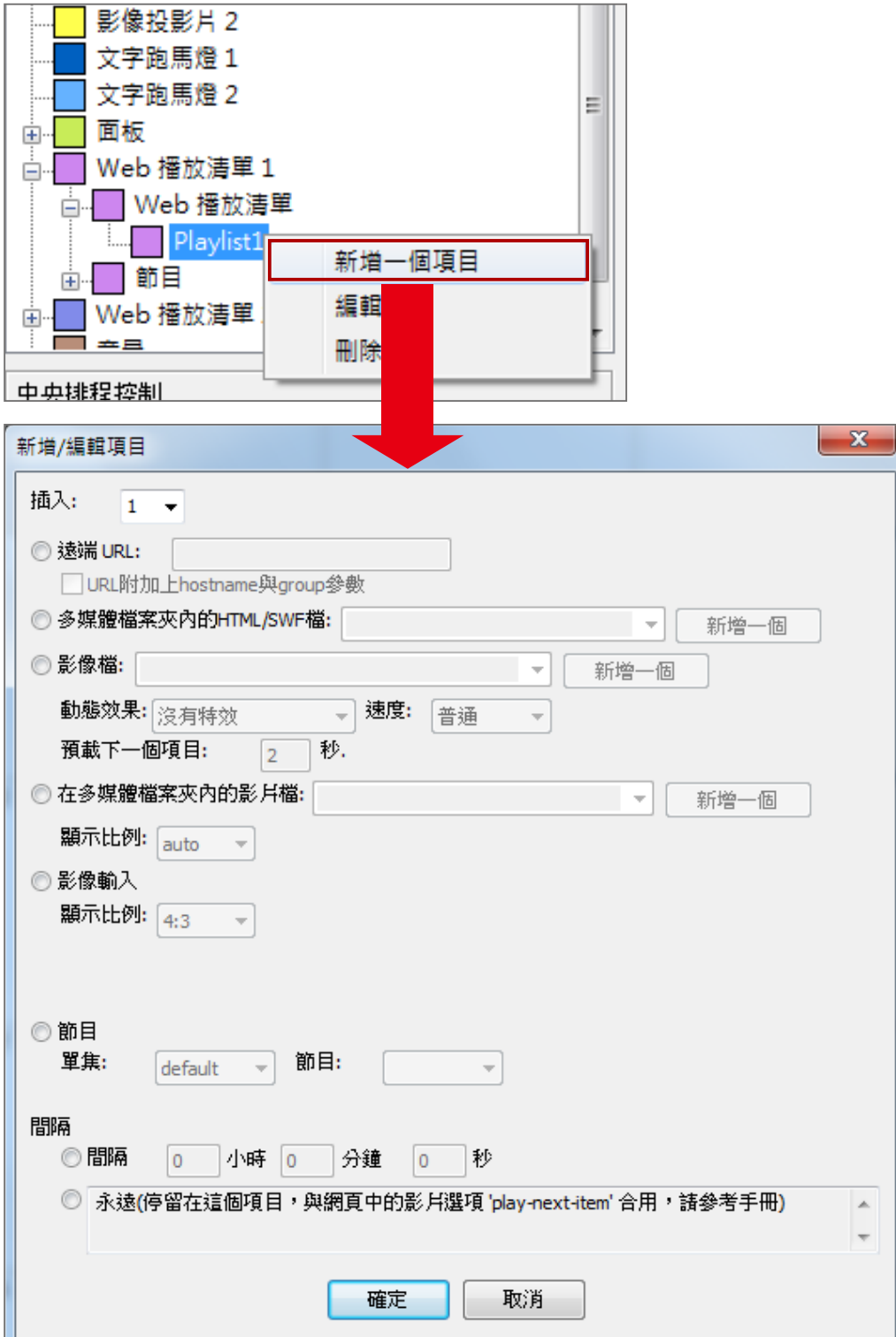
匯入/匯出 Web 播放清單

在「中央排程類別」中，以滑鼠右鍵按一下「Web 播放清單」，再選擇「匯入/匯出」。您可在匯入或匯出播放清單供未來使用，不用逐一加以編輯。



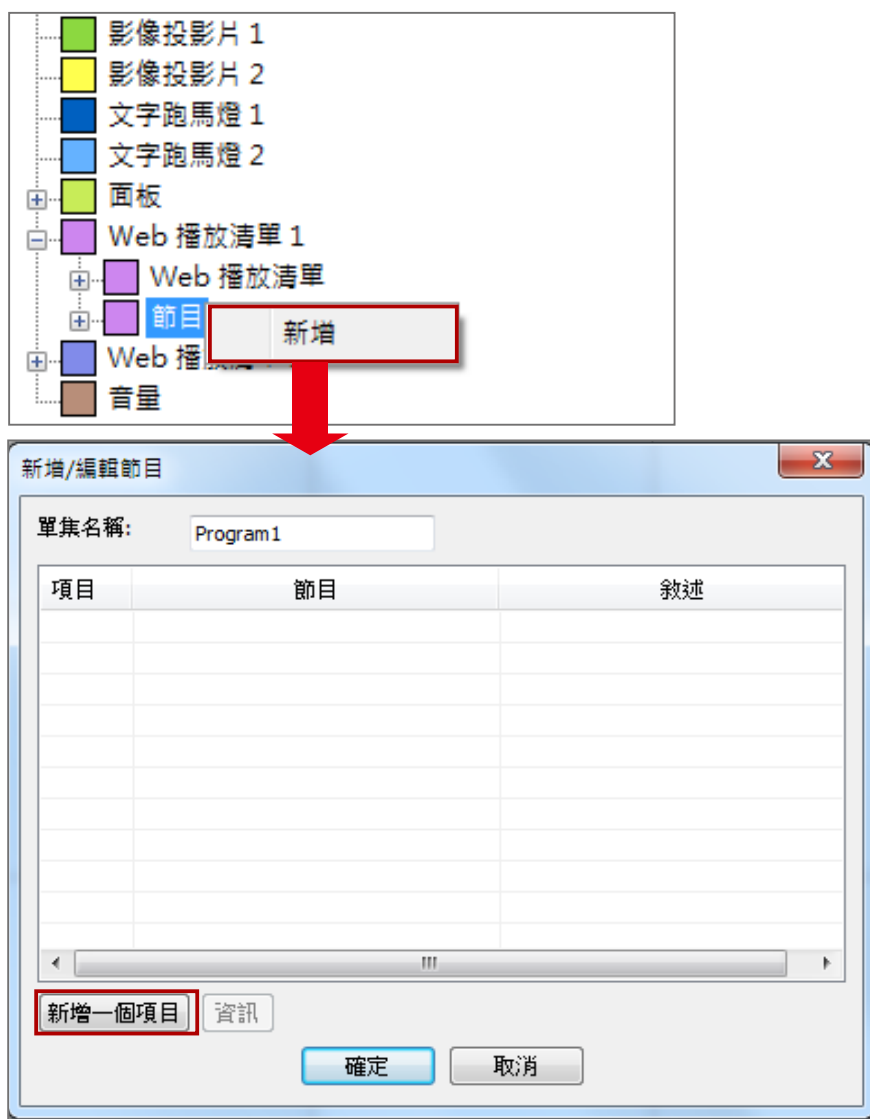
在 Web 播放清單中新增項目

在「中央排程類別」中，以滑鼠右鍵按一下要修改的Web 播放清單，再選擇「新增一項目」。您可在此編輯播放清單內容來源。



在 Web 播放清單中新增節目

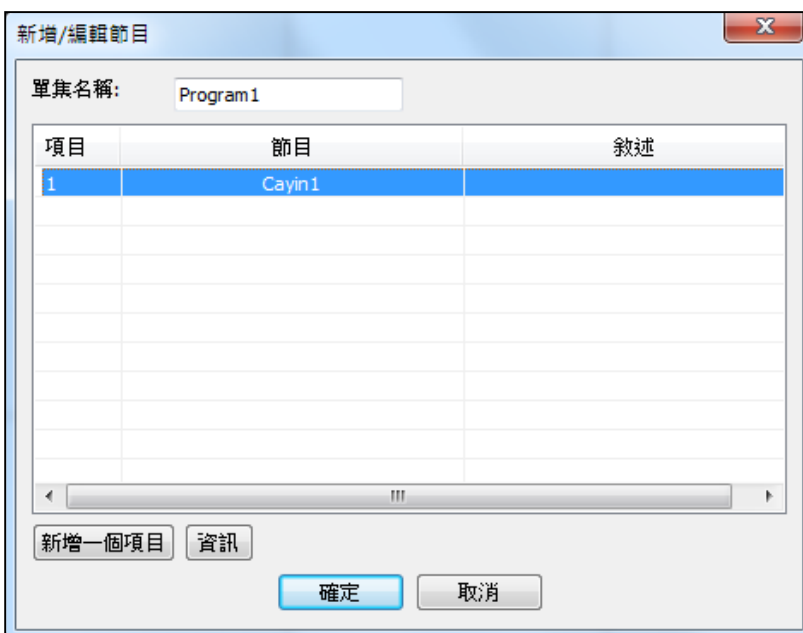
在「中央排程類別」中按一下「Web 播放清單」節點，以滑鼠右鍵按一下「節目」，再選擇「新增」。您可在此建立新節目單組，讓您在更清楚分類管理各節目內容。



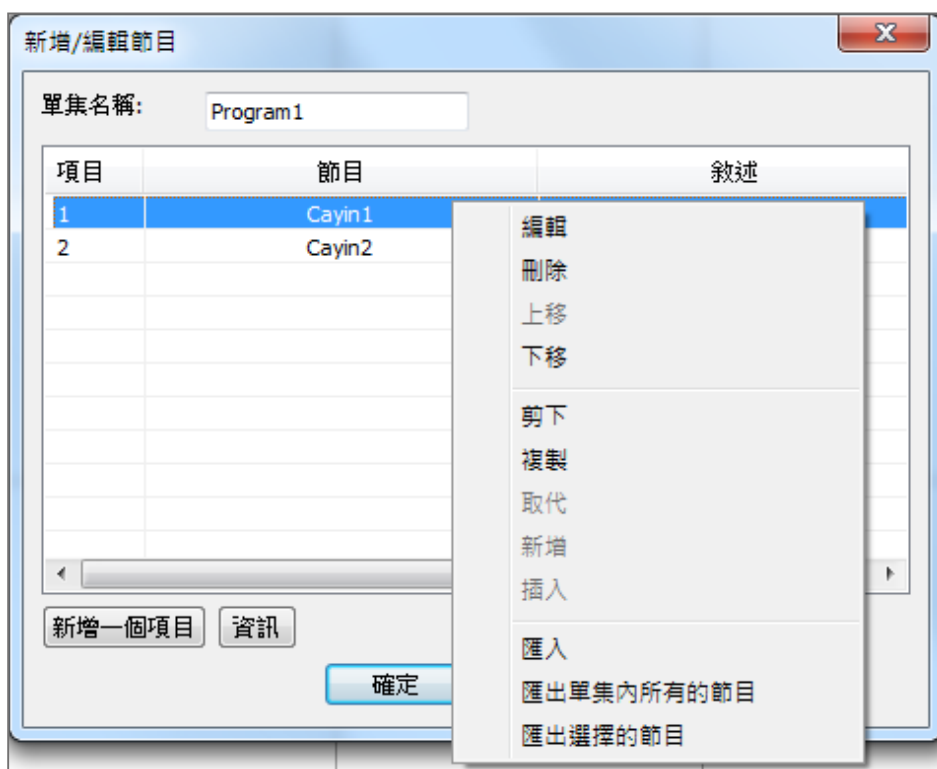
點擊【新增一個項目】後，您就可以於這個節目單集中，開始增加節目內容。請依畫面提示步驟，完成該節目內的面板(Skin)、多媒體、影像投影片、文字跑馬燈、HTML/Flash、與時鐘的設定。



現在您可以看到新增的節目。按一下【資訊】查看詳細資訊。



在「新增/編輯節目」視窗中，SuperMonitor5提供許多功能讓您輕鬆編輯節目。當您使用滑鼠右鍵點擊選定的節目時，您可以使用以下功能：



編輯	編輯選取的節目。您可以修改這個節目的設定。
刪除	刪除選取的節目。
上移/下移	變更相同節目單組中的項目順序
剪下	剪下選取的項目。您可以貼上已剪下的項目，然後使用「取代」、「新增」、或「插入」等功能，貼到另一個節目單集。
複製	將選取的項目複製到相同或其他節目單組。
取代	以複製的節目取代該節目單集中的所有節目。
新增	將複製的項目貼入相同或其他節目單組。
插入	將複製的項目插入下一行，成為新項目。
匯入	將現有的節目匯入至節目單組。
匯出單集內所有的節目	將節目單組中的節目匯出為 .prg 檔。
匯出選擇的節目	將節目單組中選取的節目匯出為 .prg 檔。

完成設定之後，請按【**確定**】儲存所有變更。

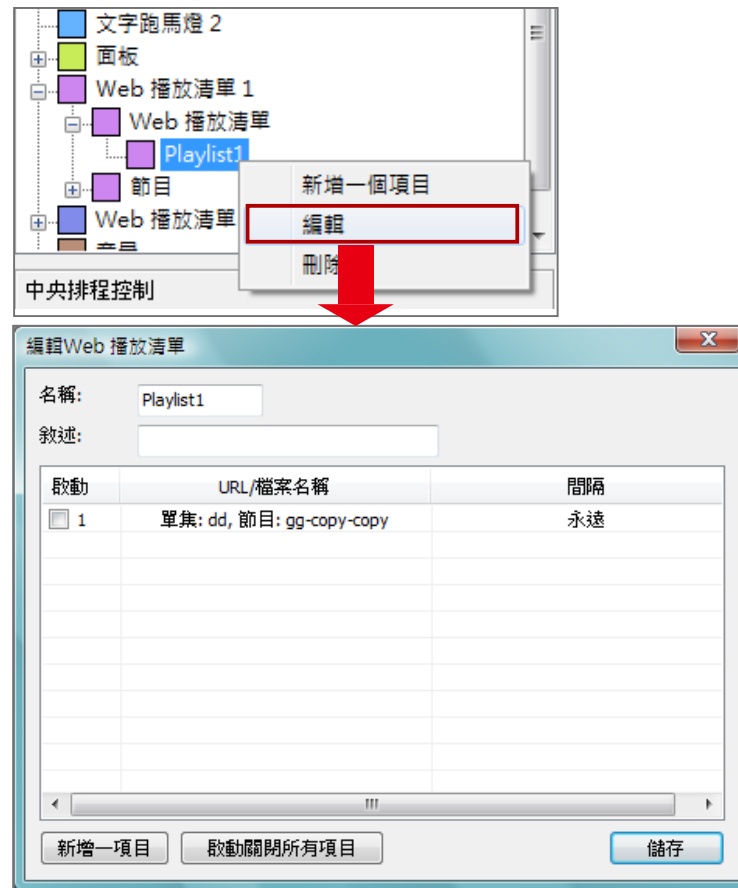
您現在可在「**中央排程檢視**」視窗中看到新增的節目。以滑鼠右鍵點選節目單組選擇「**編輯**」節目，或「**新增**」/「**匯入**」/「**匯出**」節目單組。

NOTE

請務必於 Web 播放清單中新增節目，此設定才會生效。

編輯 Web 播放清單

在「中央排程類別」中，以滑鼠右鍵按一下要修改的播放清單，再選擇「編輯」。您可在此新增、刪除或編輯播放清單中的項目。



刪除 Web 播放清單

在「中央排程類別」中，以滑鼠右鍵按一下要刪除的播放清單，再選擇「刪除」。

NOTE
您無法刪除目前排程使用的 Web 播放清單。必須從排程中先行移除這個清單，才能將指定的播放清單移除。

