

SuperReporter 2

数字告示进阶管理软件

使用手册



铠应科技股份有限公司

台北市中山区中山北路三段57号3楼

电话: +886-2-2595 1005

传真: +886-2-2595 1050

2022年铠应科技股份有限公司版权所有

关于铠应

铠应科技提供专业的全系列数字告示解决方案及应用程式，产品线包括数字告示播放器、服务器及软件，可广泛应用于教育机构、大众交通工具、零售商场、饭店旅馆、企业大楼及公共建筑内。铠应致力于提供全球伙伴可靠的产品及服务，并已于全球树立多起成功案例。铠应科技提供定制化服务，协助客户完善应用公司产品，满足市场对各式数字告示应用系统日益俱增的需求。

版权声明

本手册的所有内容，其著作财产权归铠应科技股份有限公司（以下简称铠应）所有，未经铠应许可，使用者不得以任何形式复制、重制或转译。铠应有权定期对本手册内的信息进行变更，并恕不另行通知。铠应将不对本手册内容提供任何型式的担保、立场表达或其它暗示。若有任何因使用本手册或其所提到之产品信息，所引起的直接或间接的数据流失与利益损失，铠应及其所属员工恕不为其担负任何责任。

商标声明

使用手册中所提到的各公司产品、名称或注册商标，均属于其合法注册公司所有。

目录

关于铠应.....	2
版权声明.....	2
商标声明.....	2
1. 软件安装需求.....	4
2. 版本及功能	4
3. 软件安装.....	5
4. 收集记录文件.....	7
5. 建立 / 管理项目设定.....	8
5-1 建立新项目	8
5-2 建立播放器基本信息(Player Profile).....	10
5-3 导入播放器基本信息	13
5 - 4 建立/ 管理文件基本信息 (Content Profile)	14
6. 播放统计报表 (Statistics Report).....	16
7. 播放器记录状态报表(Player Status Report)	21
7-1 搜寻播放器	22
7-2 导出联机摘要(Connection Summary)	23
8. 依指令列(Command-line)产生报表	24
8-1 使用cyrm.exe及参数.....	24
8-2 使用cyrm.exe依Windows Scheduled Tasks 产生报表.....	26

SuperReporter 2为专门针对铝应数字告示系统设计的报表软件。管理者可藉由该软件，轻松分析大规模数字告示项目的播放成效，实时产生广告播送及系统状态报表。

1. 软件安装需求

- * 操作系统：Windows® XP、Windows® Vista、Windows® 7、Windows® 8、Windows® 10或Windows® 11
- * 屏幕分辨率：建议1024 x 768或以上
- * 处理器：Intel® Pentium® 4 compatible CPU或以上
- * 内存：最小512 MB，建议1024 MB或以上
- * 硬盘：软件及设定文件10MB，记录文件储存空间建议20GB以上

2. 版本及功能

SuperReporter 2共包含Basic、Intermediate、Advance及Premium等四种版本以及免费试用版本。四种版本分别支持新增1-256个项目。您可以参考下表，采购符合项目需求的软件版本。

版本	项目支持数
试用版 (30天)	1
Basic	1
Intermediate	3
Advanced	10
Premium	256

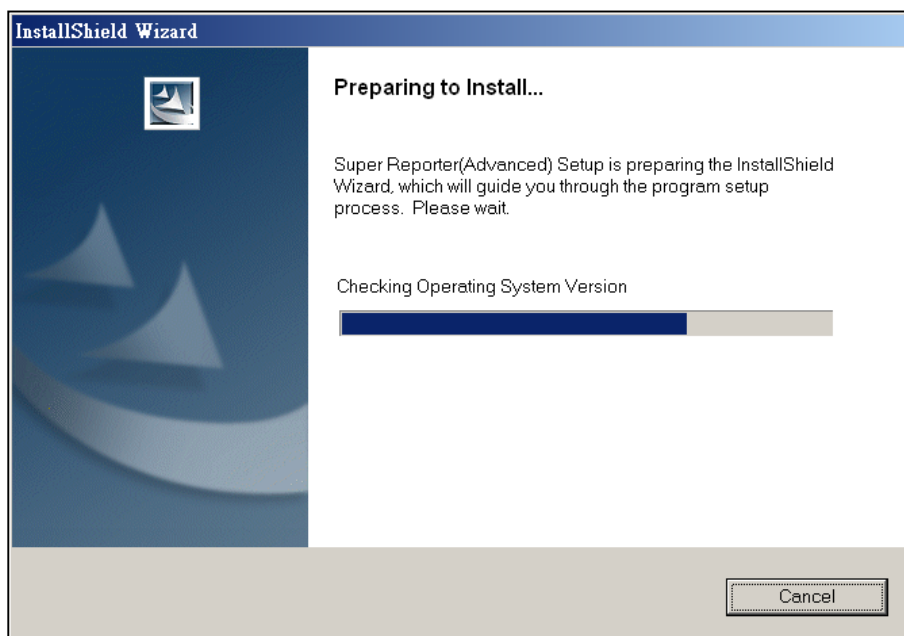
NOTE

您可以在SMP或CMS产品光盘的“SuperReporter Trial”目录内找到SuperReporter试用版安装程序。

3. 软件安装

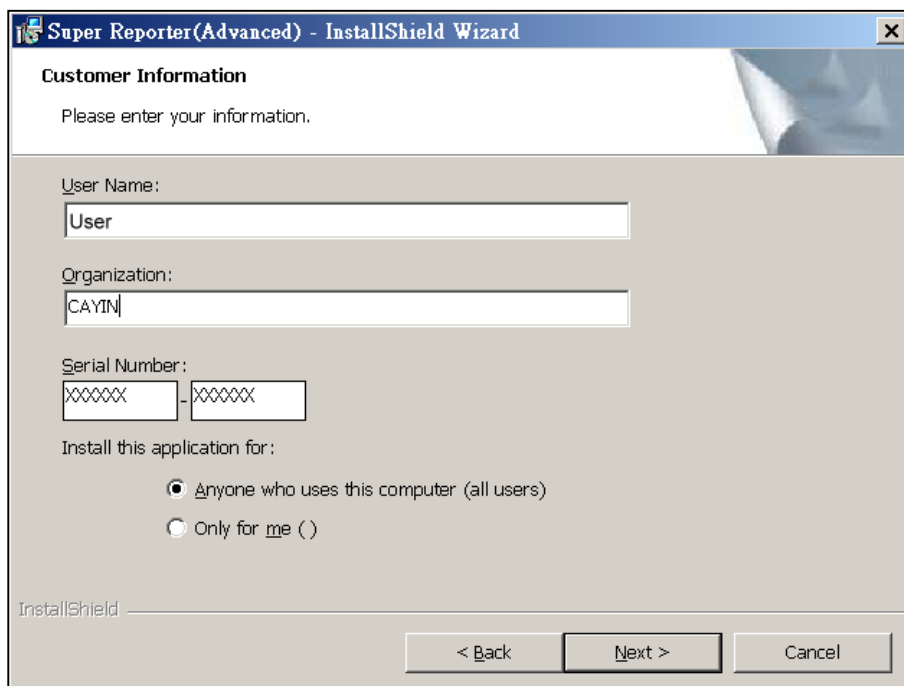
依照以下步骤在计算机上安装SuperReporter 2。在安装前请确定您的计算机符合系统需求。

1. 双击Setup.exe执行SuperReporter 2程序。
2. 看到欢迎窗口后，按下 [Next]。

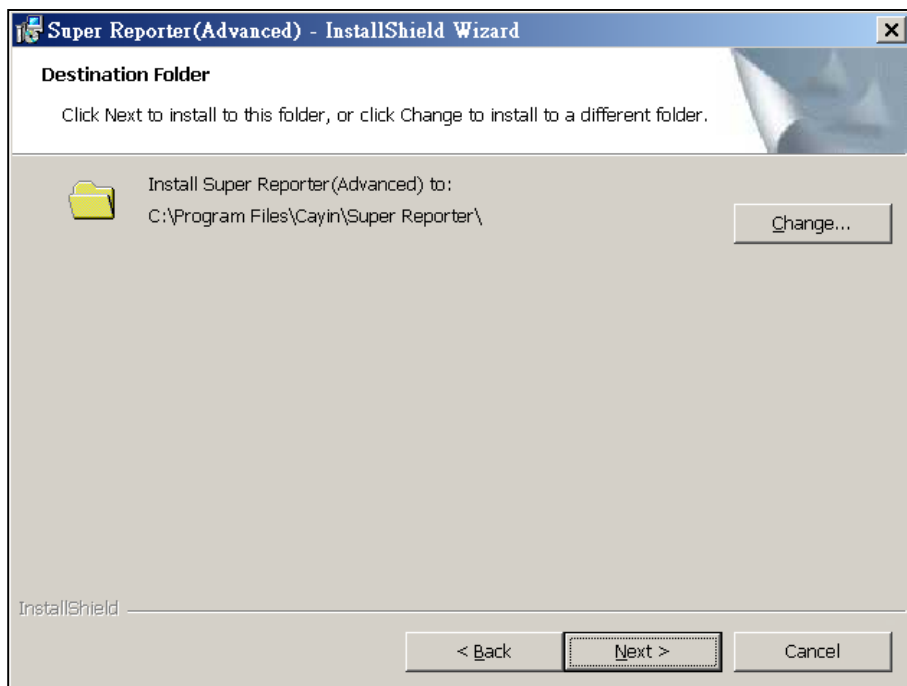
**NOTE**

SuperReporter 2 的安装程式会安装Log-rcv.exe、Cyreport.exe (SuperReporter 2主程序) 及 cyrm.exe等三个执行档。log-rcv.exe以DOS模式执行，负责收集专案中的SMP日志记录。安装程式会自动将log-rcv.exe加入到“启动”菜单，系统登入后会自动执行，开始收集Syslog。Cyreport.exe提供使用者以窗口型态，统计及产生日志报告记录。cyrm.exe为指令列式的统计报表产生程序，您可以使用系统的排程功能，定时执行cyrm.exe，做出统计报表，并直接送出统计结果到指定的电子邮件位址。

3. 输入使用者名称、公司以及序号，再按下 [Next]。



4. 设定SuperReporter 2的安装数据夹，按下 [Next]。等待数秒让系统完成设定程序。



4. 收集记录文件

1. SuperReporter 2 可用来搜集特定播放器的播放日志记录。执行 SuperReporter 2 之前，必须先在播放器中将 Syslog 服务器位置设定为安装了 SuperReporter 2 的装置位置 (Log > Syslog Server)，并勾选「播放」，播放器才会将日志记录传送到该装置中，提供 SuperReporter 2 做进一步的利用。



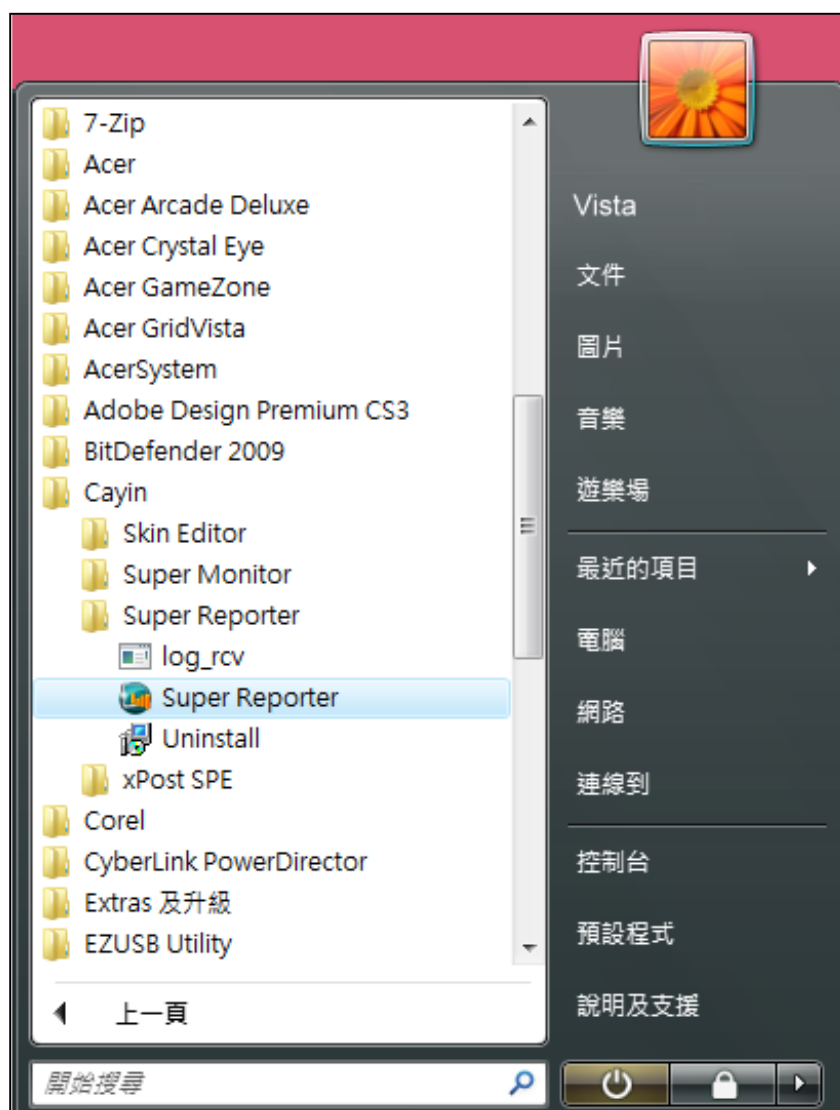
2. 接着，执行开始 > 所有程序 > Cayin > SuperReporter > Log_rcv」，开始收集播放器日志记录。

5. 建立 / 管理项目设定

5-1 建立新项目

您可以项目为单位，建立管理群组，收集、记录及管理指定的SMP播放器日志记录。在完成安装程序后，请依照下列操作方法，建立管理项目。

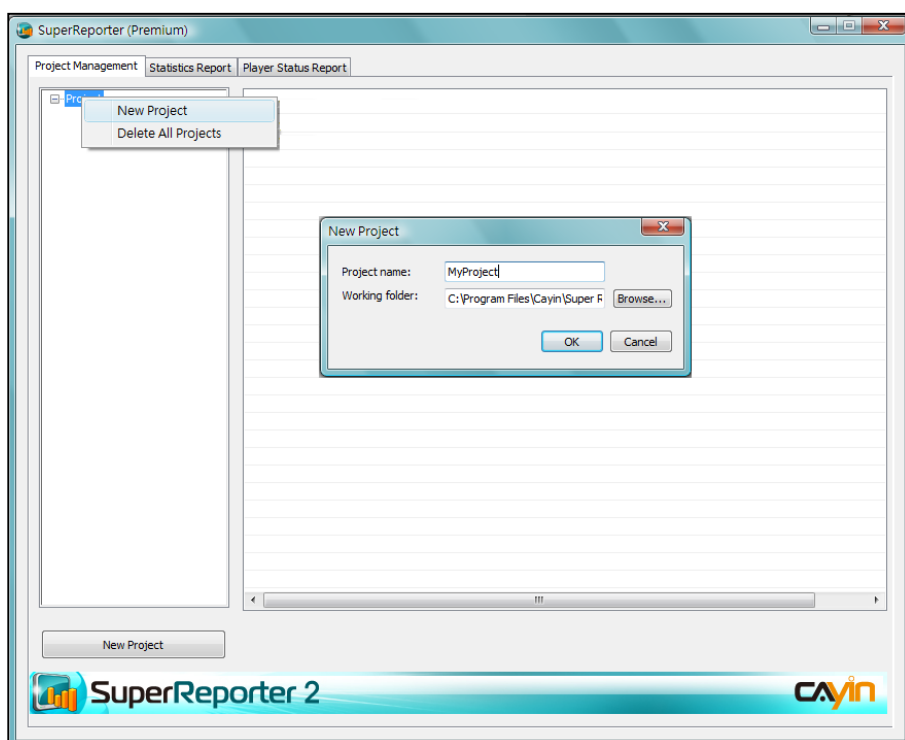
1. 选取「开始 > 所有程序 > Cayin > SuperReporter > SuperReport」启动SuperReporter 2。



NOTE

在同一台计算机中，只能执行一个 LOG_RCV.EXE。建议您使用相同的文件夹做为工作数据夹。

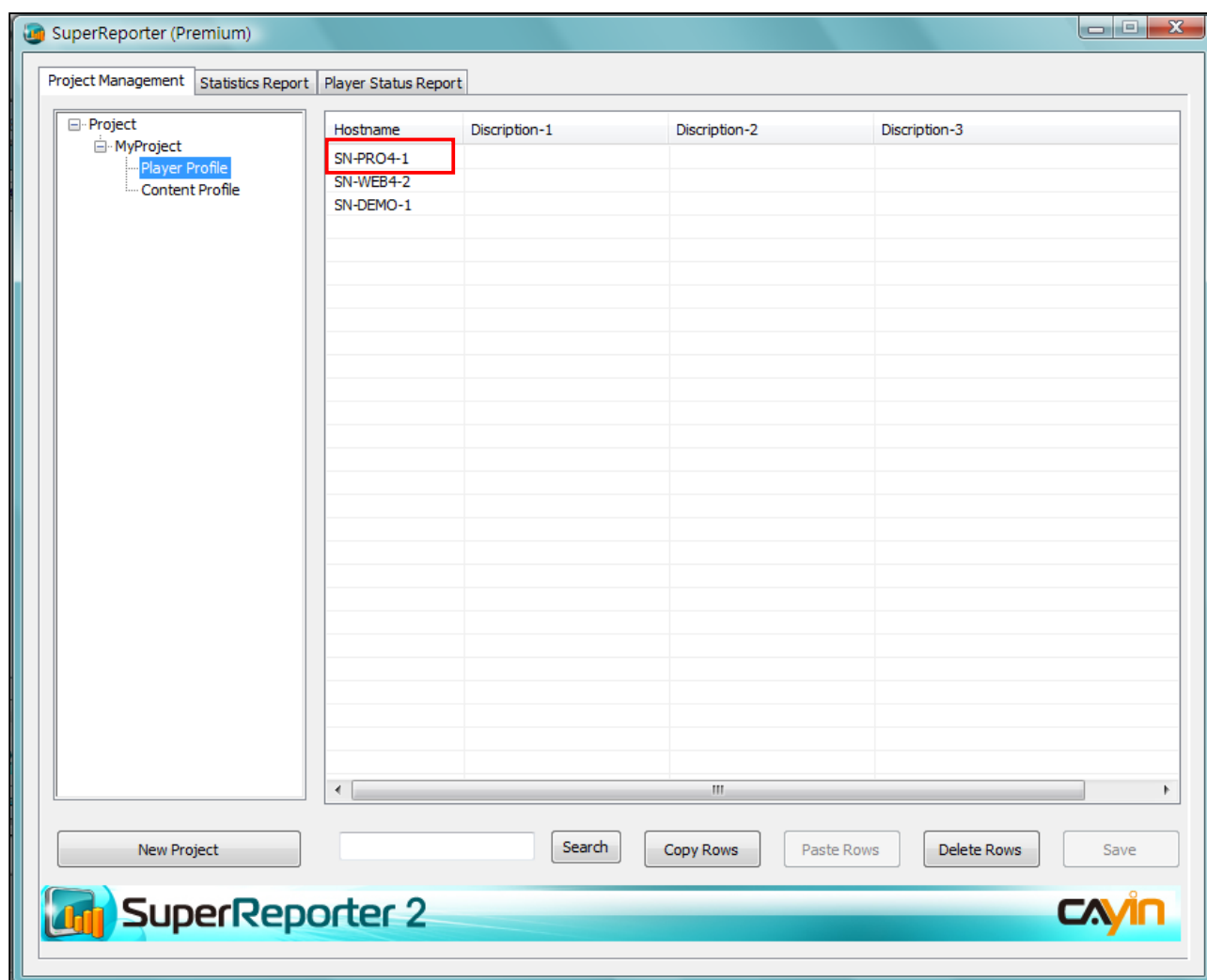
2. 启动SuperReport 2之后，请点选“Project Management”页，按下【New Project】按钮，建立管理项目。在“New Project”对话框的“Project name”中输入管理项目的名称。“Working folder”中指定记录Log信息的路径，这里通常就是SuperReport的安装路径，不需要另外指定。若您要指定其它的log_rcv.exe路径位置，按下【Browse...】，指定其它的路径位置。



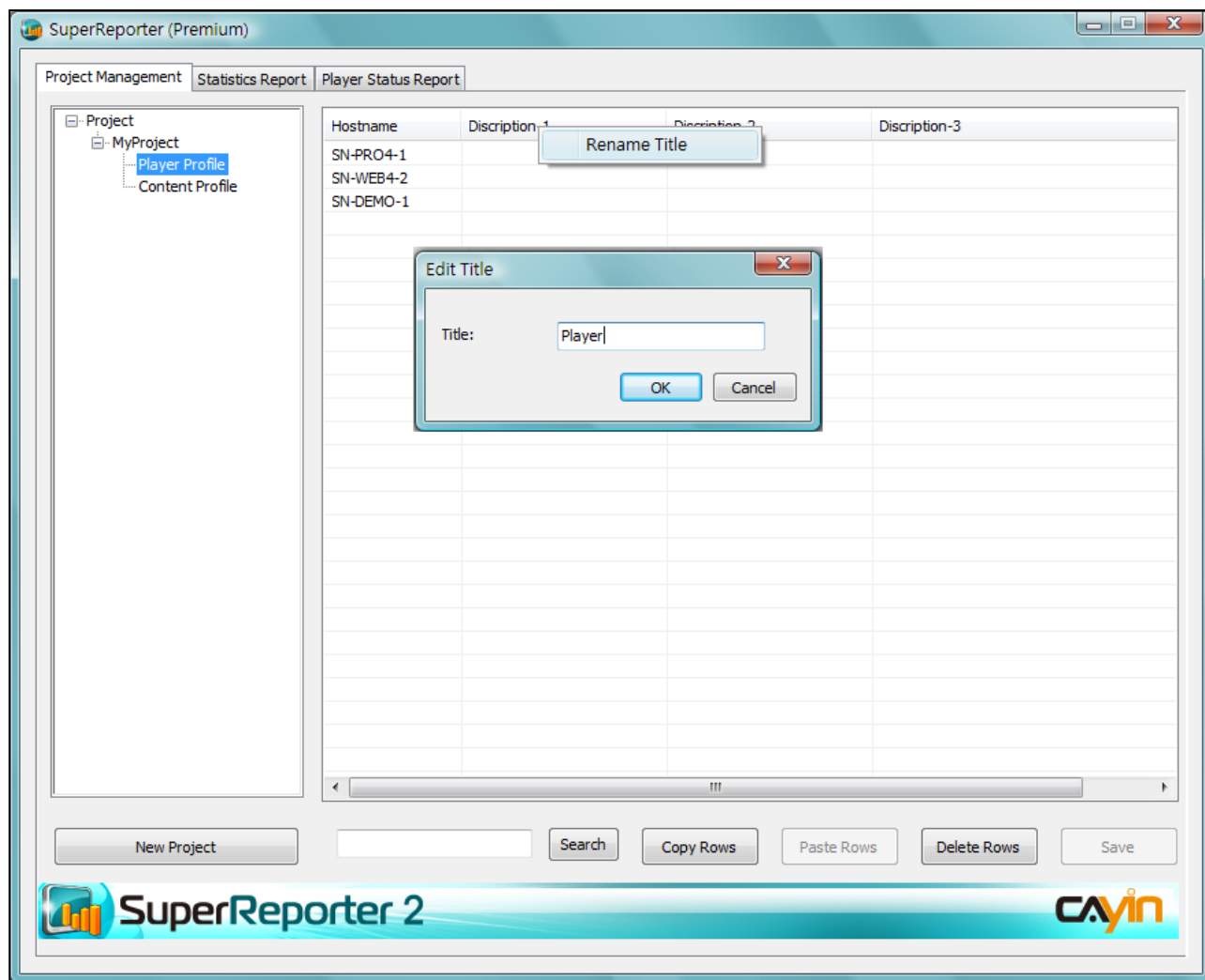
3. 按下【OK】确定完成设定。

5-2 建立播放器基本信息(Player Profile)

1. 新增管理专案后，点选“Player Profile”节点，建立SMP播放器管理清单。点选下
“Hostname”栏下的储存格，输入要管理的SMP播放器的主机名称，如我们要管理的SMP-
PRO4主机名称为“SN-PRO4-1”，即在储存格中输入“SN-PRO4-1”。请注意您必须在
“Hostname”为必填字段。



2. 您可以为每个新增的SMP播放器加入描述信息，方便日后的管理。在SuperReporter 2中，您可以加入三栏的描述信息。如我们要分别加入播放器站点、连络人员及连络电话等信息，我们可以使用鼠标指向“Description”字段，按下鼠标右键开启选单，在选单中选取「Rename Title」。



3. 以鼠标按一下该字段并输入字段说明。完成设定之后，请按【OK】储存信息。

The screenshot shows the SuperReporter (Premium) application window. The interface is divided into several sections:

- Top Bar:** Contains tabs for 'Project Management', 'Statistics Report', and 'Player Status Report'.
- Left Sidebar:** A tree view showing a 'Project' folder containing 'MyProject', which has sub-items for 'Player Profile' and 'Content Profile'.
- Main Table:** A table with the following columns: 'Hostname', 'Player', 'Discription-2', and 'Discription-3'. The first three rows are populated with data:

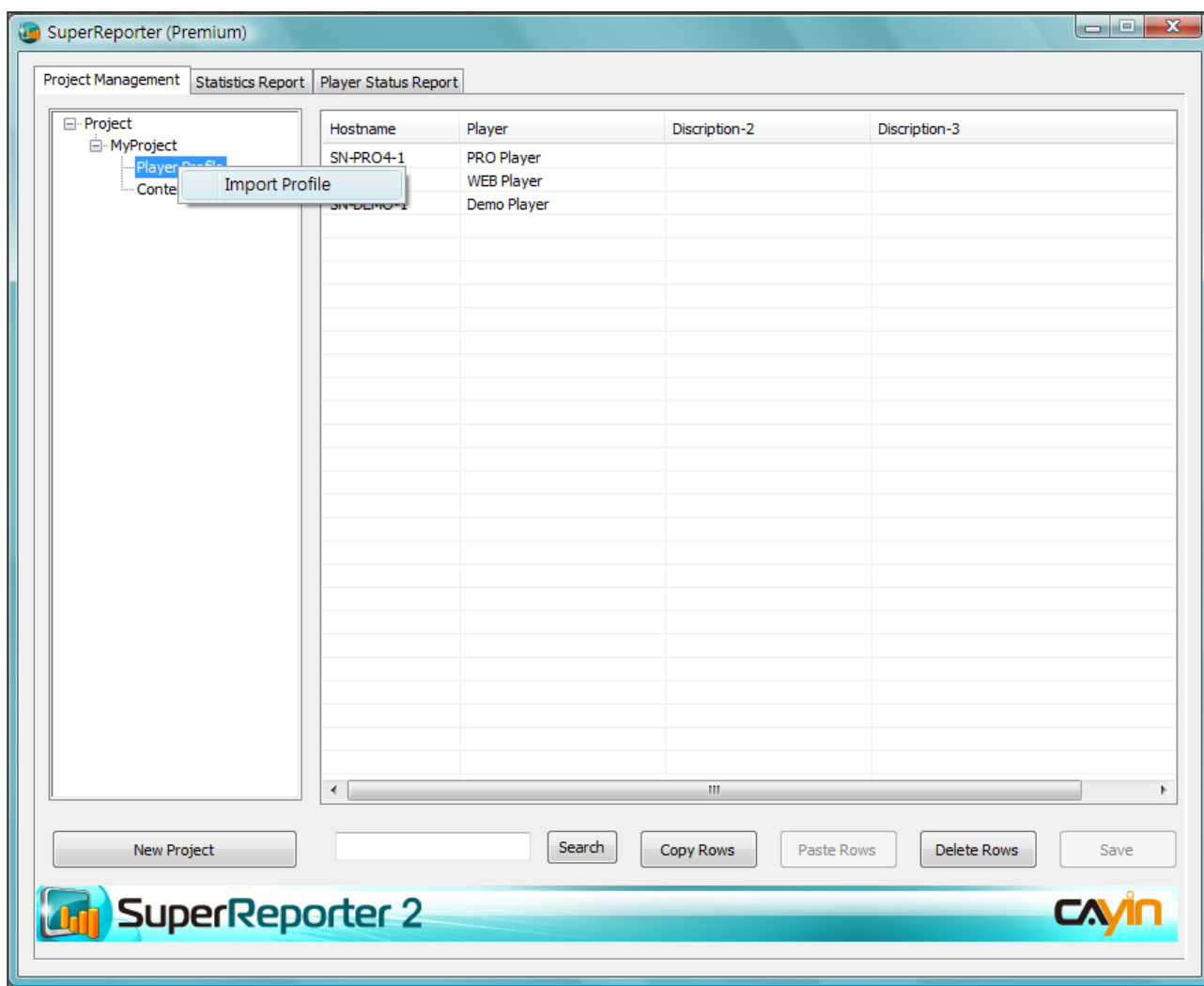
Hostname	Player	Discription-2	Discription-3
SN-PRO4-1	PRO Player		
SN-WEB4-2	WEB Player		
SN-DEMO-1	Demo Player		
- Toolbar:** A row of buttons including 'New Project', a search input field with a 'Search' button, 'Copy Rows', 'Paste Rows', 'Delete Rows', and 'Save'.
- Footer:** The SuperReporter 2 logo on the left and the CAYIN logo on the right.

5-3 导入播放器基本信息

您也可以透过 “ Import Player Profile (汇入播放器基本资讯) ” 的方式，选择自铠应 SuperMonitor 中加入播放器基本信息。您必须自 SuperMonitor 中先行导出这些播放器信息，请参考 SuperMonitor 使用者手册中的 “导出” 功能，了解如何导出播放器基本信息。

请依照以下步骤将播放器设定档导入 SuperReporter 2。

1. 在 SuperReport 2 的项目节点中按下鼠标右键。
2. 选取 “Import Profile” 。



3. 选取自 SuperMonitor 中导出的 ini 播放器详细信息文件，并按下【开启】。
4. 您可以选取 “Replace” 以导入的文件取代目前的播放器信息文件，或选取 “Merge” 将新的播放器信息加入目前的项目当中。

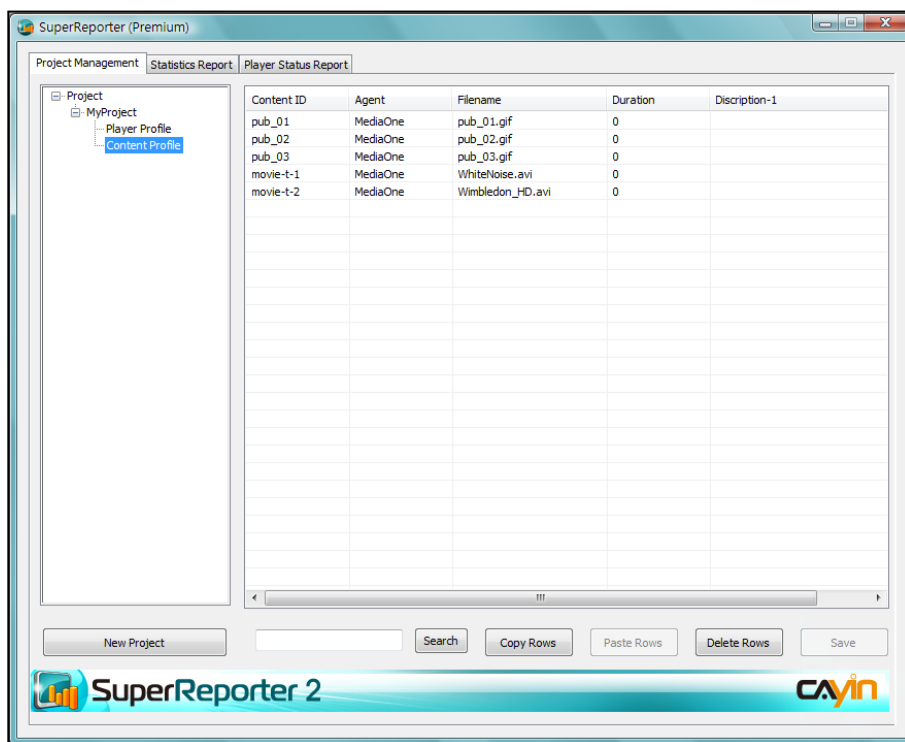
NOTE

SuperReporter 2仅能针对SMP有Billing Log的播放项目进行统计，如SMP-PRO系列的多媒体区块、图片投影片区块，SMP-WEB系列的多媒体影片播放、WEB播放清单以及「节目」中的图片/影片。

5 - 4 建立/ 管理文件基本信息 (Content Profile)

您可以依专案为单位，建立多媒体档案播放记录资料夹，并在资料夹中输入要输出播放数据的文件名称，让SuperReporter 2能自动收集指定文件的播放记录，方便您统计文件的播放次数。

1. 在SuperReport 2管理窗口中点选指定项目的“Content Profile”节点，您可以看到在窗口的右框架中出现相关字段。
2. Content Profile窗口中，以行为单位，输入节目数据。在“Content ID”字段中，输入要追踪播放记录的编号，您可以自行每个要追踪的文件编号。
3. 您可以使用“Agent”字段，为文件建立单位集合；并于日后使用指定单位集合的方式，产生查询报表。
4. 在“Filename”中，输入要追踪记录的文件名称 (例如pub_01.gif)。SuperReporter 2会用此文件名在收集的记录文件中追踪记录。您可忽略副档名 (例如.gif)。

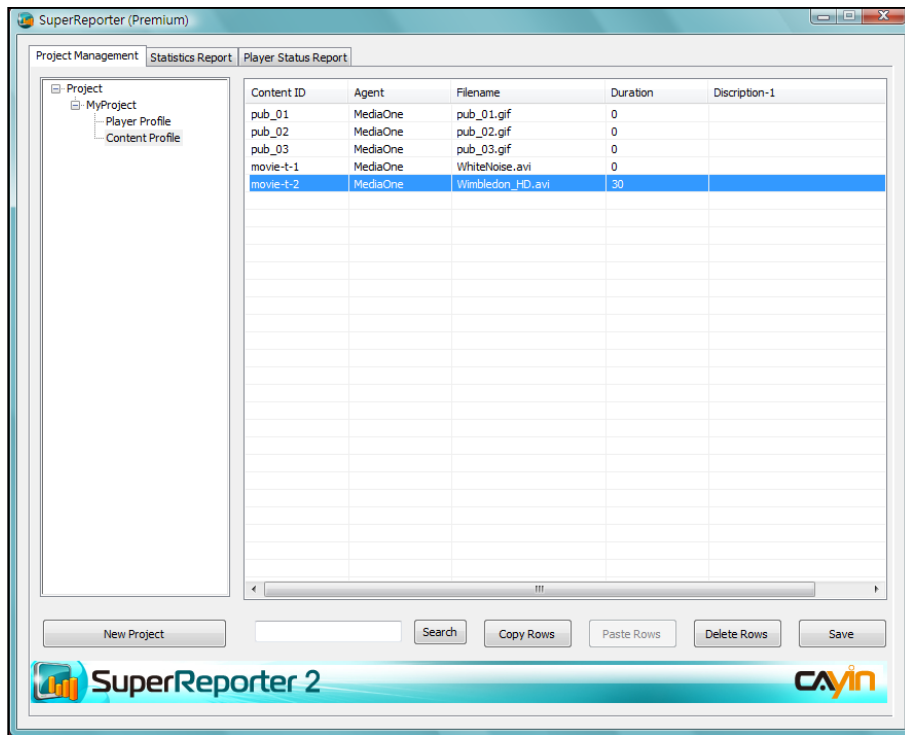


NOTE

如果Duration字段为空白，则会以实际文件播放时间做计算，因为文件播放时间每次可能有些微误差，所以会产生不同的播放时间。

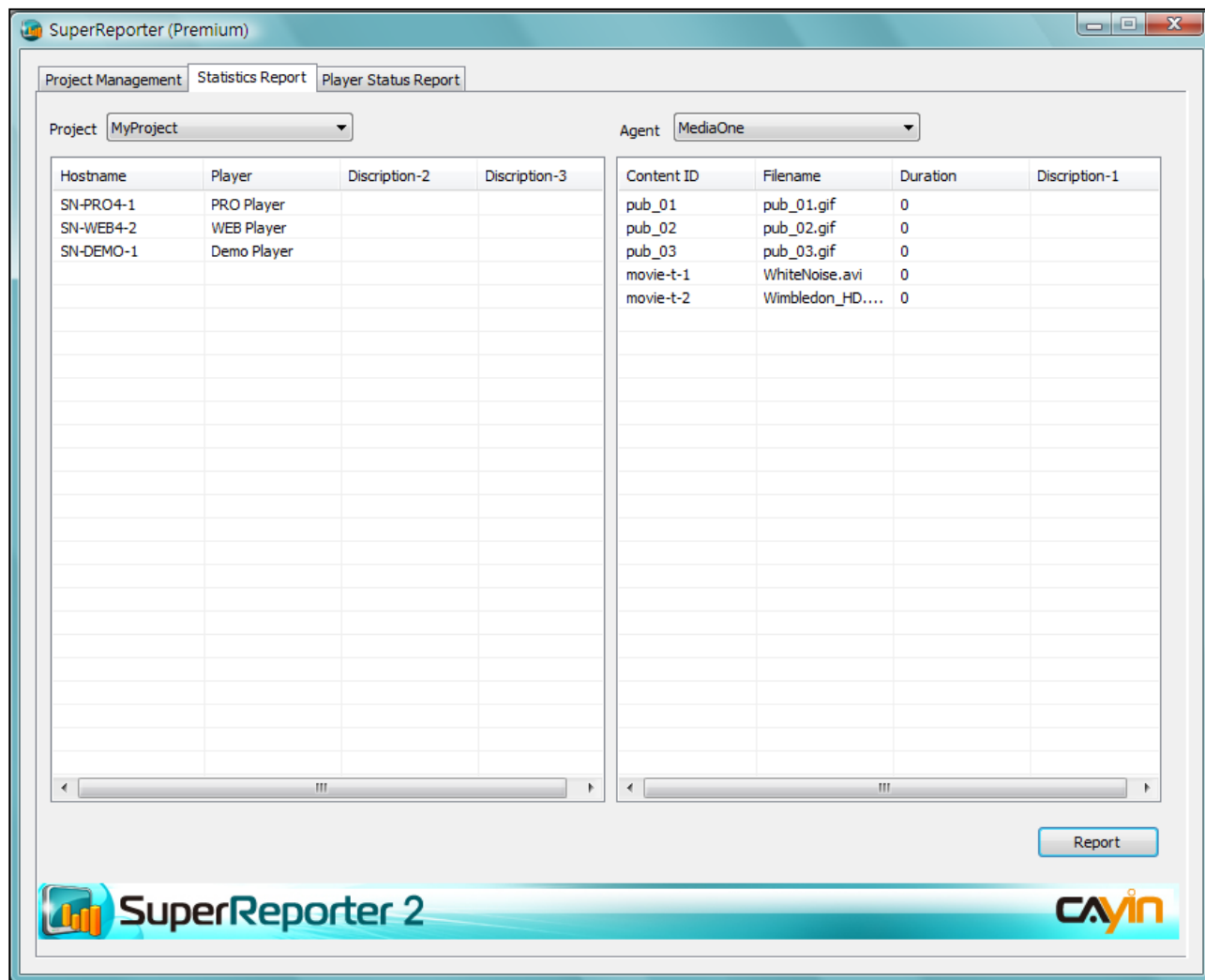
5. 最后，在“Duration”字段中，以秒为单位，输入多媒体文件的播放单位。如多媒体文件的播放时间长度为10秒，则输入10。

6. 完成后，按下【Save】，储存文件基本数据。



6. 播放统计报表 (Statistics Report)

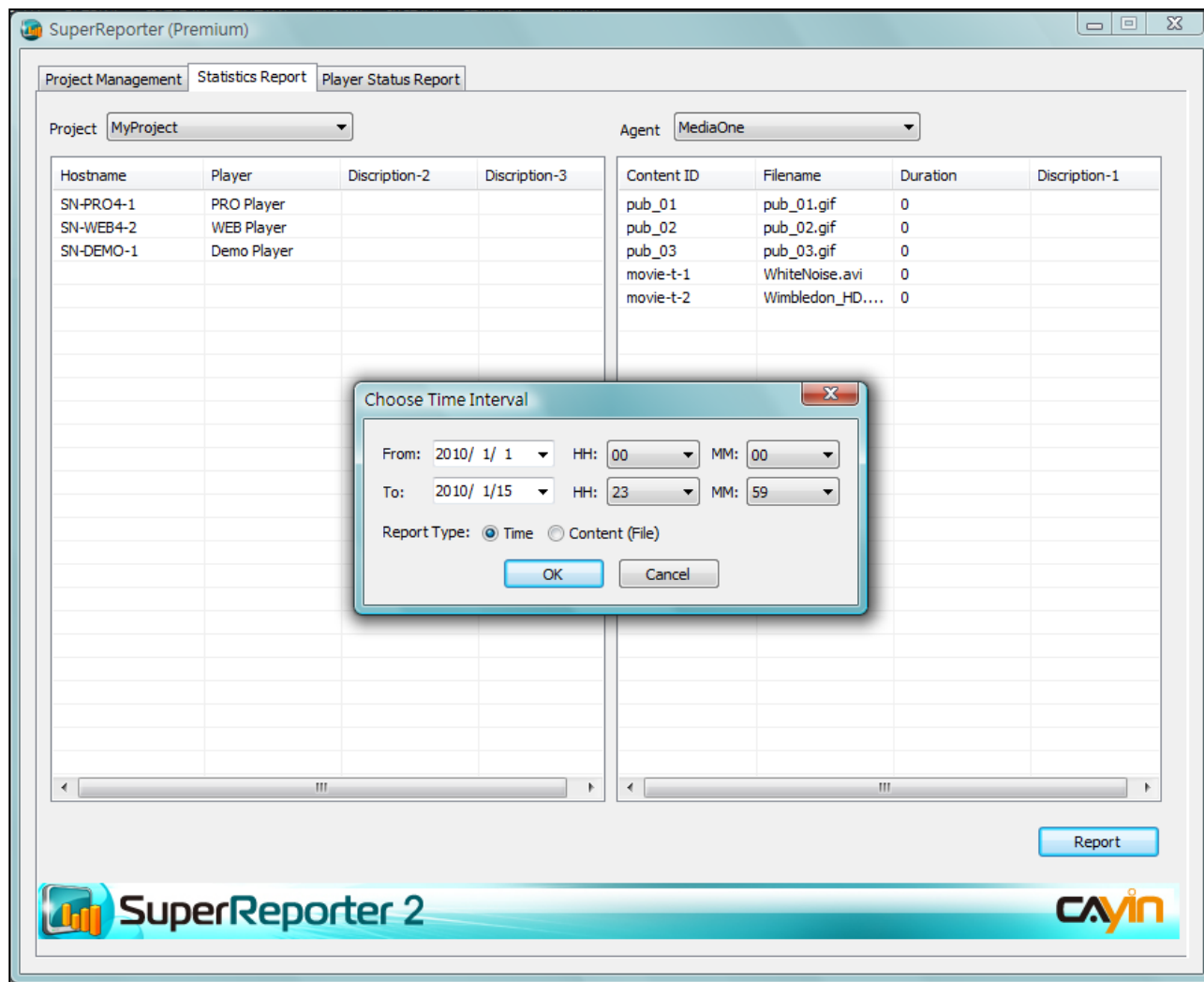
您可利用“Statistics Report”依项目产生详细的播放信息及统计报表。



请依照以下步骤产生统计报表。

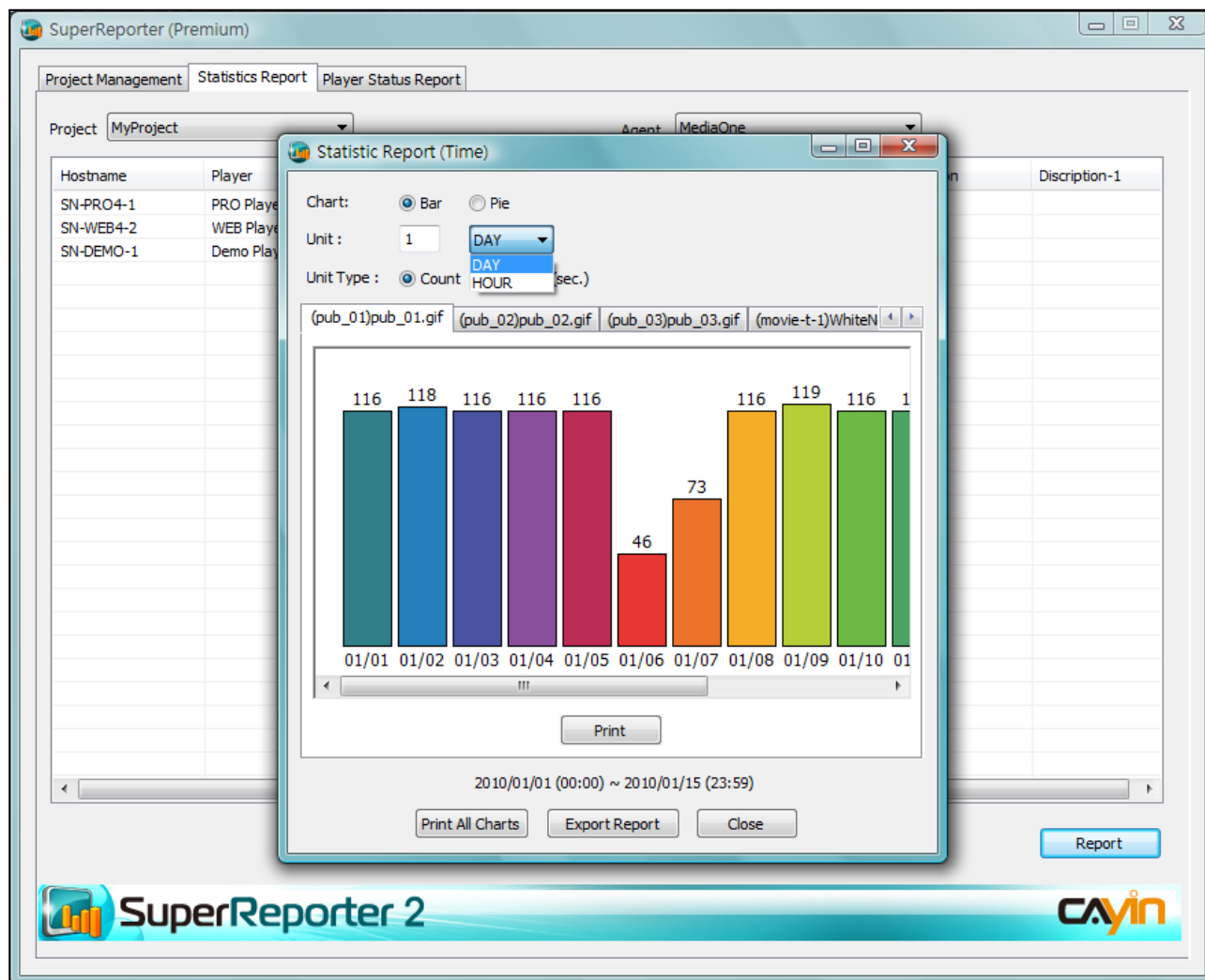
1. 按‘Statistics Report’页面，在‘Project’菜单中选择一个项目，并于‘Agent’选择一个要产生统计报表的播放文件。
2. 在左侧窗口中选择一或多个播放器，并于右侧选择一或多个文件。若您并未选取任何文件，表示您希望产生所有播放器或所有文件的报表。

3. 按下【Generatereport】按钮，您会看到一个弹出视窗。请分别为产生的报表选择“开始(From)”和“结束(To)”日期以及时间。若您希望“依时间(by Time)”或“依文件(by Content(File))”产生报表，也可在此选择。按下【OK】继续。



报表类型：依时间(by time)

若您选择“时间(time)”做为报表类型，会看见如下的弹出窗口：



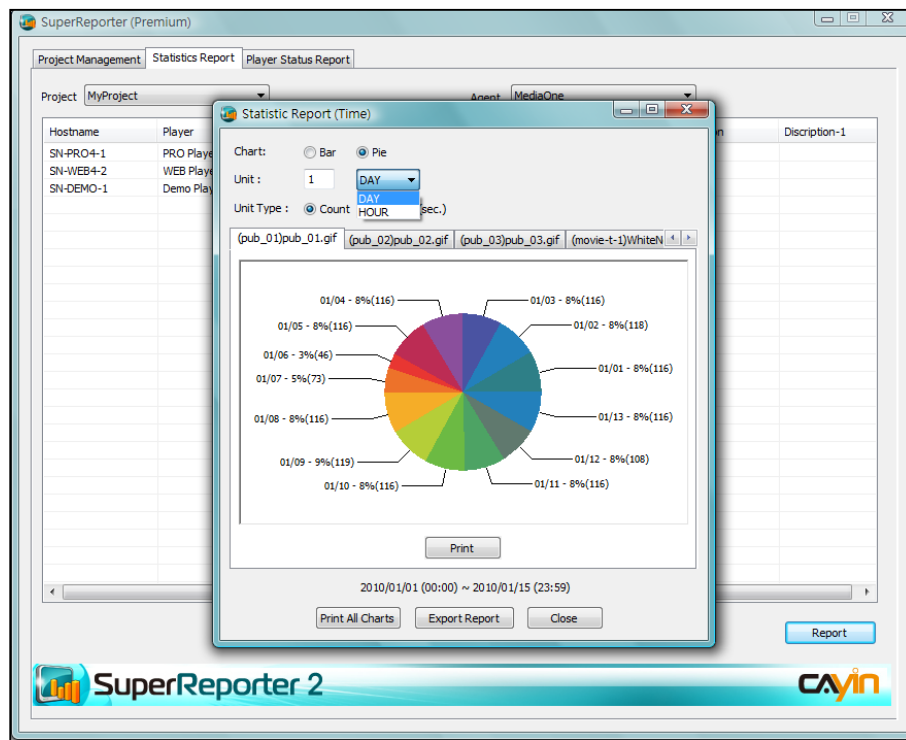
1. 您可选择“长条图(Bar)”或“圆饼图(Pie)”做为图表类型。接着，输入代表“天(Day)”或“小时(Hour)”的数字来表示报表的呈现方式。若您选择“天(Day)”，则圆饼图或长条图中的每个区块分别表示每天的统计资料。若选择“小时(Hour)”，则圆饼图或长条图中的每个区块分别表示每小时的统计资料。您可在此建立个人化的报表。
2. 选择报表的“单位类型(Unit Type)”。您可选择“次数(Count)”，图表中每个区块就会显示播放次数；或选择“时间(Duration)”，则图表中每个区块就会显示播放时间。
3. 若要打印报表，请按【Print】。也可根据需要选择【打印所有图表(Print All Chart)】或【导出报表(Export Report)】。
4. 按【Close】结束。

NOTE

若您选择“档案(Content File)”做为报表类型，系统会依文件产生报表，而不是依“天(day)”或“小时(hour)”

報表類型：依檔案(by content/file)

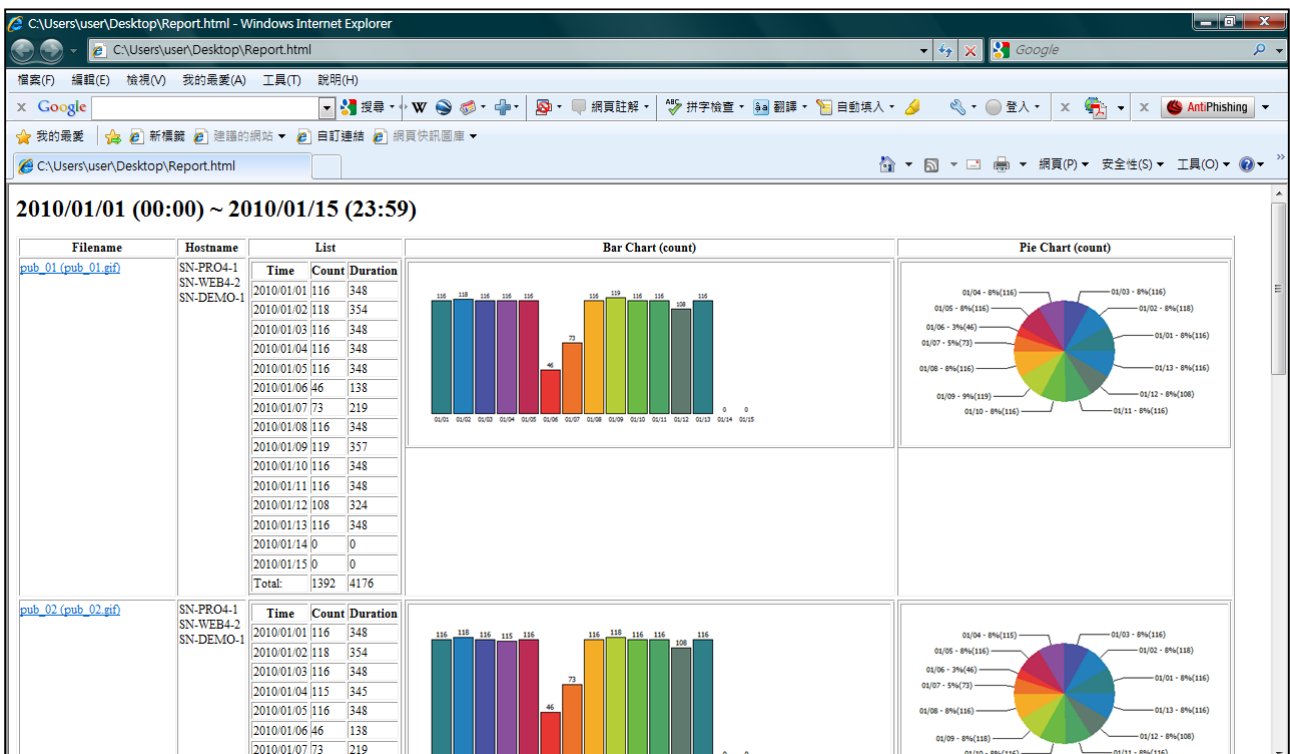
若您选择“文件(Content File)”做为您的报表类型，会看见如下的弹出窗口：



1. 请选择“长条图(Bar)”或“圆饼图(Pie)”做为图表类型。
2. 选择报表“单位类型(Unit Type)”。您可选择“次数(Count)”，图表中每个区块就会显示播放次数；或选择“时间(Duration)”，则图表中每个区块就会显示播放时间。
3. 若要打印报表，请按【打印(Print)】。也可按【导出报表(ExportReport)】将报表导出。
4. 按【Close】结束。

报表产生后，此报表的所有HTML及Excel檔都会储存在一个您刚建立的数据夹中。您可以用浏览器(例如IE或Firefox)开启储存的HTML文件以查看报表，也可以开启Excel文件(.xls)查看详细资料并进行进一步的分析。

	A	B	C	D	E	F	G	H	I
1	Hostname	Time	Content ID	Filename	Duration	Discription-1			
2	SN-WEB4-2	00:06:54	movie-t-1	WhiteNoise.av	114				
3	SN-WEB4-2	00:13:52	movie-t-1	WhiteNoise.av	114				
4	SN-WEB4-2	00:20:49	movie-t-1	WhiteNoise.av	114				
5	SN-WEB4-2	00:27:46	movie-t-1	WhiteNoise.av	115				
6	SN-WEB4-2	00:34:43	movie-t-1	WhiteNoise.av	115				
7	SN-WEB4-2	00:41:39	movie-t-1	WhiteNoise.av	115				
8	SN-WEB4-2	00:48:36	movie-t-1	WhiteNoise.av	115				
9	SN-WEB4-2	00:55:32	movie-t-1	WhiteNoise.av	115				
10	SN-WEB4-2	01:02:29	movie-t-1	WhiteNoise.av	115				
11	SN-WEB4-2	01:09:26	movie-t-1	WhiteNoise.av	115				
12	SN-WEB4-2	01:16:22	movie-t-1	WhiteNoise.av	115				



7. 播放器记录状态报表(Player Status Report)

SuperReporter 2也可产生项目中特定时间点的播放器运作状态。透过“Player Status Report”功能，您可以实时监看专案中的播放器记录活动状态，更可以查询特定专案的记录活动历史记录。

1. 选取项目(project)、日期(date) (预设为当日)以及‘记录状态期间(Status Period)’。
2. 您可在此检查记录接收状态。若SuperReporter正常收到SMP播放器的记录文件，则主机名称(hostname)前会出现绿灯标示。若SuperReporter无法在‘记录状态期间(Status Period)’收到播放器的记录文件，则播放器状态会显示为不正常并出现警告标示。出现不正常状态的原因可能由于网络问题、系统故障或SMP播放器已关闭。您可在下方的‘联机摘要(Connection Summary)’区域看到所有SMP播放器的状态。

SuperReporter (Premium)

Project Management | Statistics Report | Player Status Report

MyProject | 2010/ 2/25 | Period: 15 minutes | Search | Refresh

Status	Hostname	Log Time	Player	Discription-2	Discription-3
🟢	SN-PRO4-1		PRO Player		
⚠️	SN-WEB4-2		WEB Player		
⚠️	SN-DEMO-1		Demo Player		

Connection Summary Export

Summary

Number of Players : 3

Number of disconnected players : 3

Disconnected player 1 : SN-PRO4-1 PRO Player

Disconnected player 2 : SN-WEB4-2 WEB Player

Disconnected player 3 : SN-DEMO-1 Demo Player

SuperReporter 2 | CAYIN

7-1 搜寻播放器

若要以主机名称或描述为关键字搜寻一或多个特定的播放器，请在以下栏位中输入关键字并按【搜寻(Search)】。搜寻结果会如下表以蓝色标示。

The screenshot shows the SuperReporter (Premium) interface. At the top, there are tabs for 'Project Management', 'Statistics Report', and 'Player Status Report'. Below the tabs, there is a search bar with the text 'PRO' and a 'Search' button. The search results are displayed in a table with the following columns: Status, Hostname, Log Time, Player, Discription-2, and Discription-3. The first row is highlighted in blue and contains the following data: Status: (green triangle icon), Hostname: SN-PRO4-1, Log Time: (empty), Player: PRO Player, Discription-2: (empty), Discription-3: (empty). The second row contains: Status: (green circle icon), Hostname: SN-WEB4-2, Log Time: (empty), Player: WEB Player, Discription-2: (empty), Discription-3: (empty). The third row contains: Status: (yellow triangle icon), Hostname: SN-DEMO-1, Log Time: (empty), Player: Demo Player, Discription-2: (empty), Discription-3: (empty). Below the table, there is a 'Connection Summary' section with an 'Export' button. The summary text reads: 'Summary', 'Number of Players : 3', 'Number of disconnected players : 3', 'Disconnected player 1 : SN-PRO4-1 PRO Player', 'Disconnected player 2 : SN-WEB4-2 WEB Player', 'Disconnected player 3 : SN-DEMO-1 Demo Player'. At the bottom of the window, there is a footer with the SuperReporter 2 logo and the Cayin logo.

Status	Hostname	Log Time	Player	Discription-2	Discription-3
	SN-PRO4-1		PRO Player		
	SN-WEB4-2		WEB Player		
	SN-DEMO-1		Demo Player		

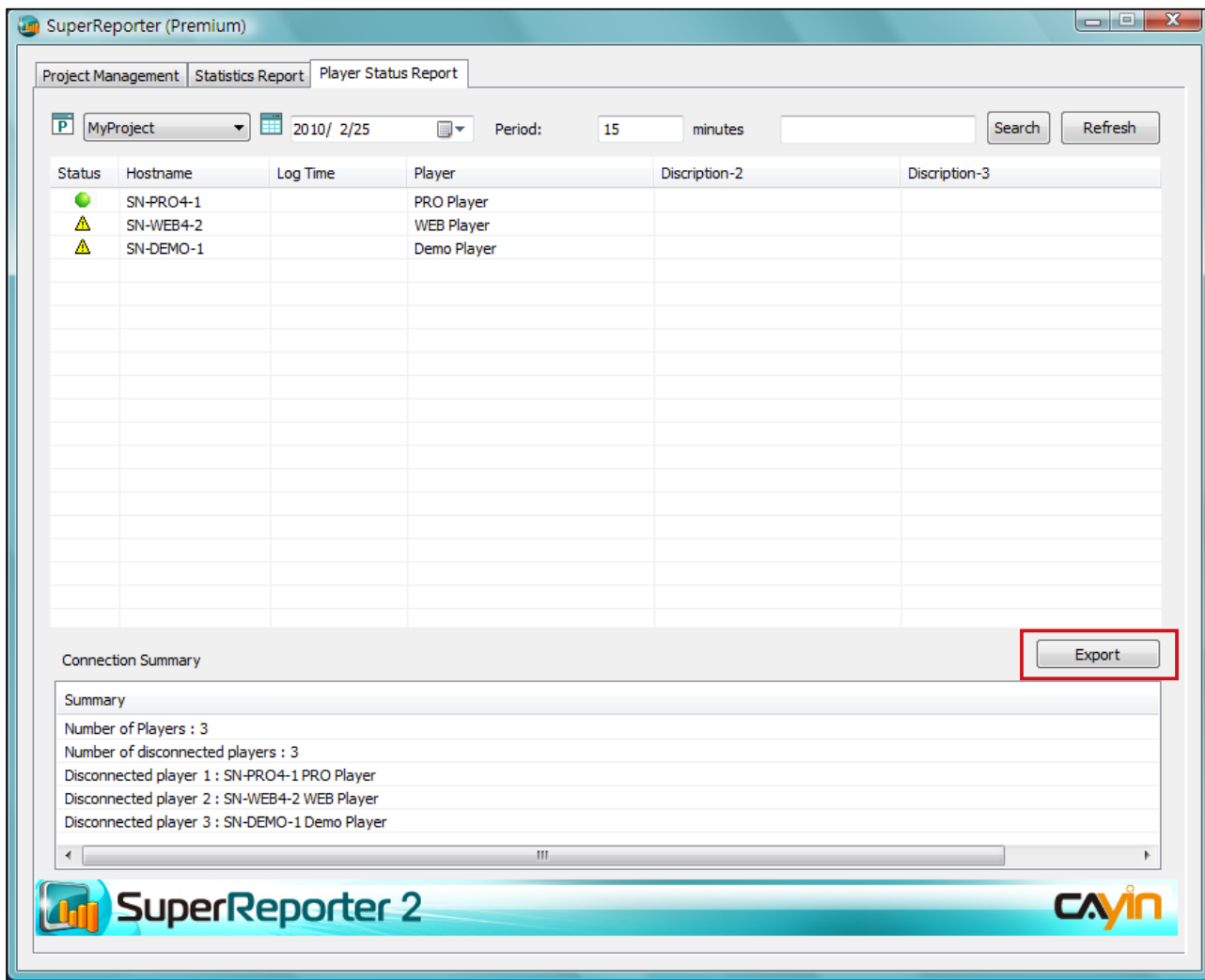
Connection Summary Export

Summary
Number of Players : 3
Number of disconnected players : 3
Disconnected player 1 : SN-PRO4-1 PRO Player
Disconnected player 2 : SN-WEB4-2 WEB Player
Disconnected player 3 : SN-DEMO-1 Demo Player

7-2 导出联机摘要(Connection Summary)

请依据以下步骤产生并导出项目 ‘联机摘要(Connection Summary)’ 。

1. 按下 ‘播放器状态报表(Player Status Report)’ ，并选取您要产生报表的项目及日期。
2. 按下【导出(Export)】导出并储存联机摘要。



NOTE

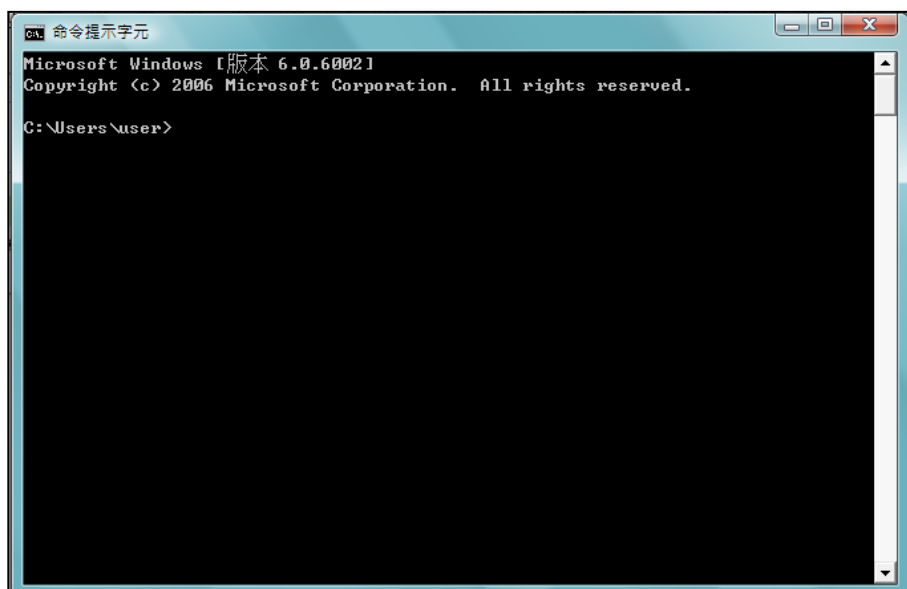
cyrm.exe 仅可产生"依时间(By Time)"的报表。

8. 依指令列(Command-line)产生报表

cyrm.exe 是透过指令列方式，产生特定项目报表的程序，您可以配合 Windows 排程功能，在特定时间产生报表文件。请搭配下表所列之参数，指定程序自动依照指令内容，执行如产生特定期间的报表、寄送报表给指定的电子邮件位置...等特定的动作。

8-1 使用cyrm.exe及参数

1. 前往「开始 > 所有程序 > 附属应用程序 > 命令提示字符」开启DOS 指令窗口。



2. 请参考下面的执行语法范例 "C:\program files\cayin\super reporter\cyrm.exe" 参数值-1 参数值-2，执行您要的动作。

NOTE

若您在指令列窗口中执行cyrm指令，必须先切换到cyrm程序所在的路径位置，再键入指令内容，才能使 cyrm 程式的执行动作生效。

范例：

假设您希望在2月1日当天产生1月1日至1月31日的专案播放内容报表，并将此报表邮寄给营销人员，您可以在2月1日当日，在DOS指令列中，执行下列指令：

```
cyrm -l -c -d 31 -i -p "site-taipei" -o e:\test -m marketing@your-company.com -s smtp.your-company.com -u username;password
```


参数选项	范例	说明
-p [专案名称]	-p "Taipei Project"	专案名称
-m [寄送电子邮件的成员1; 寄送电子邮件的成员2]	-m user1@yourcompany. com	多个邮件地址以分号[;]作区隔
-o [报表输出路径]	-o c:\report	(选择性参数) 指定报表档案备份路径。若未指定此参数，则不产生备份档。若您指定此参数，则必须先建立报表输出数据夹。
-s [邮件服务器名称]	-s smtp.yourcompany. com	SMTP Server IP或网域名称
-u [使用者账号;密码]	-u mis;mis_password	(选择性参数) 邮件服务器的使用者名称及账号。如果您的SMTP服务器需要使用使用者名称与密码验证的话，请输入这个参数。
-t [电子邮件标题]	-t "Weekend Report"	(选择性参数) 邮件标题文字
-l	-l	产生“播放器Log状态”报表 (Player Status Report)
-e [n 分钟]	-e 15	(选择性参数)，播放器Log状态报表的逾期时间，预设为15分钟，需与选项 '-l' 合用
-c	-c	产生播放统计报表 (Statistics Report)
-d [n days]	-d 5	产生几天份的报表，会从今天起算，例如今天为10号，-d 5表示生出5号到10号的统计报表。
-r [duration count]	-r duration	(选择性参数) 您可以透过此选项选择单位类型为“时间(duration)”或“次数(count)”。若不指定，系统会使用时间(duration)”做为预设单位类型。
-i	-i	(选择性参数) 忽略程序启动当日所记录的报告内容，如上例，设定这个参数，只会生出5号到9号的报表 (忽略今天10号)。

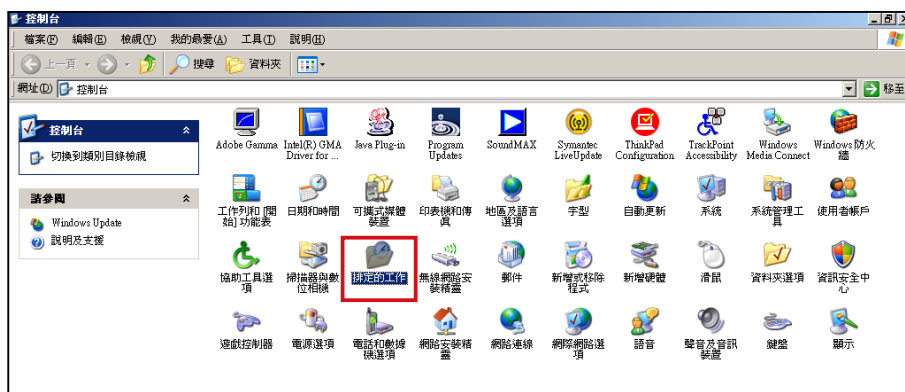
8-2 使用 `cyrm.exe` 依 Windows Scheduled Tasks 产生报表

NOTE

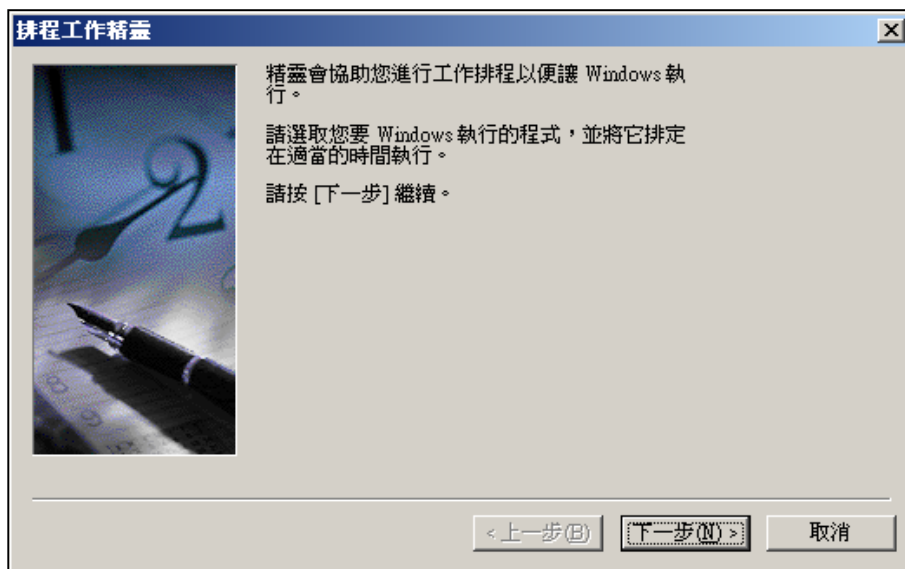
"Windows Scheduled Tasks" 是一个排程工具，在建立排程后，每当您启动 Windows XP，"Windows Scheduled Tasks" 就会跟着启动，并在背景中执行。你可以透过此工具，将指令文件、程序或文件排程在最方便的时间执行。

若您希望在指定的时间，自动执行 `cyrm` 报表产生程式，可以搭配 Windows Scheduled Tasks 执行 `cyrm` 程序。请参考下面的操作范例，排程 `cyrm` 的执行时间。

1. 在 Windows 操作系统中，切换到控制台，执行“排定的工作”。



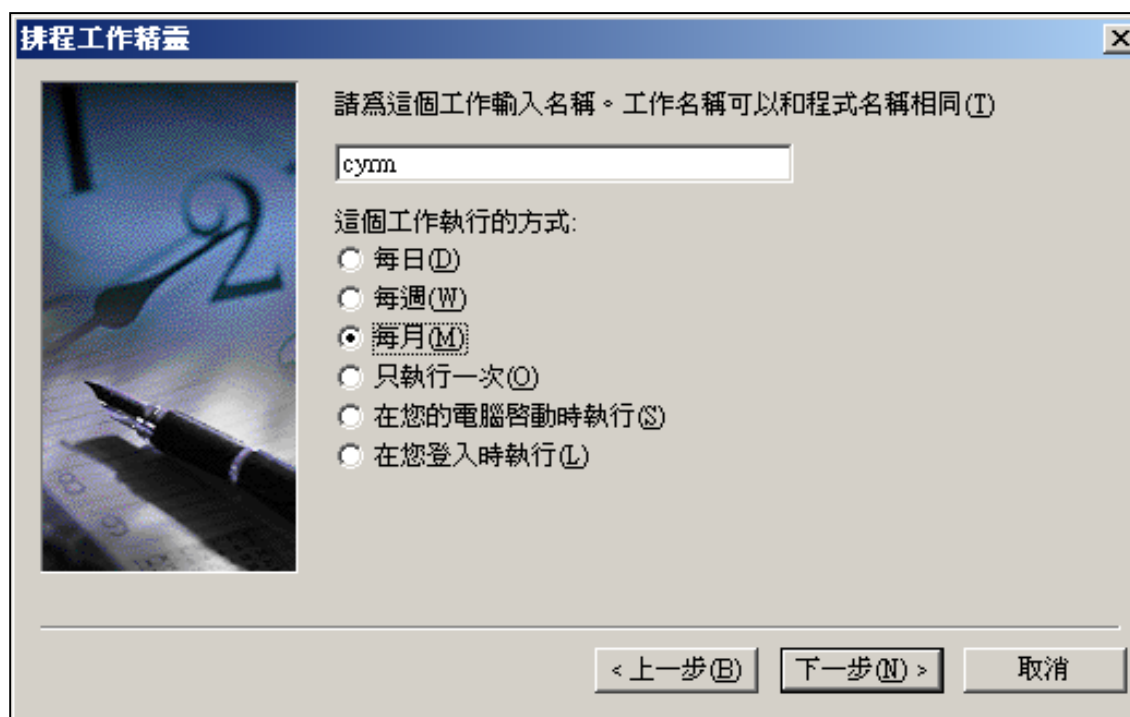
2. 点二下“新增排定的工作”启动排程精灵。按【下一步】，进入排程工作。



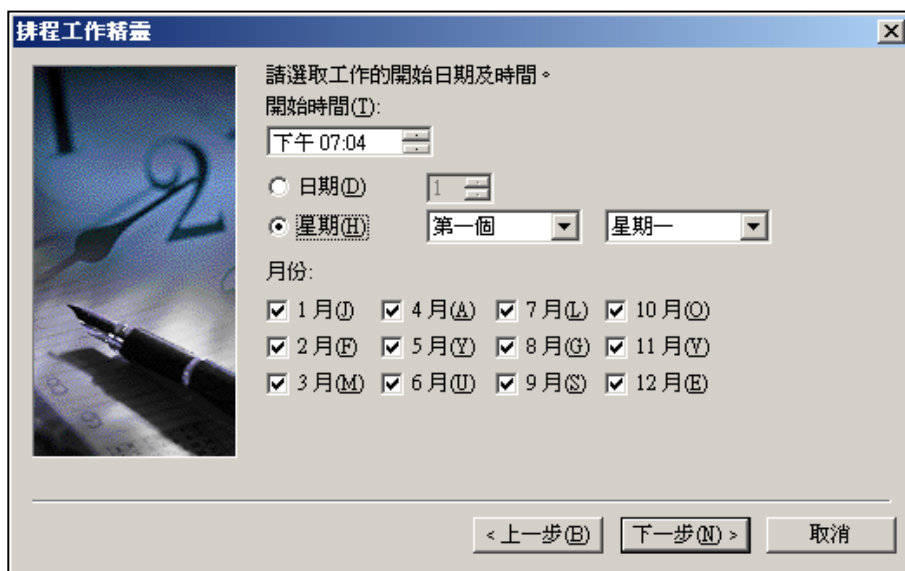
3. 按下【浏览】，找到cyrm程序所在的位置，指定要执行的程序为cyrm。



4. 請為执行的排程工作输入名称，您也可使用默认值。完成后，按下【下一步】。



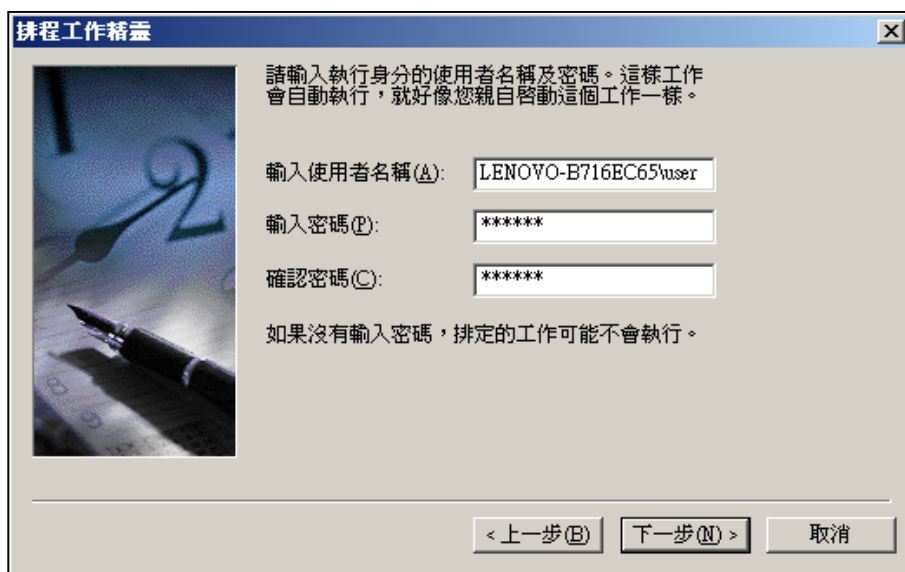
5. 指定排程程序執行的時間，在這裡我們指定每月月初啟動排程程序，執行報表產生程序。



6. 指定使用者名稱及密碼，完成排程設定。

NOTE

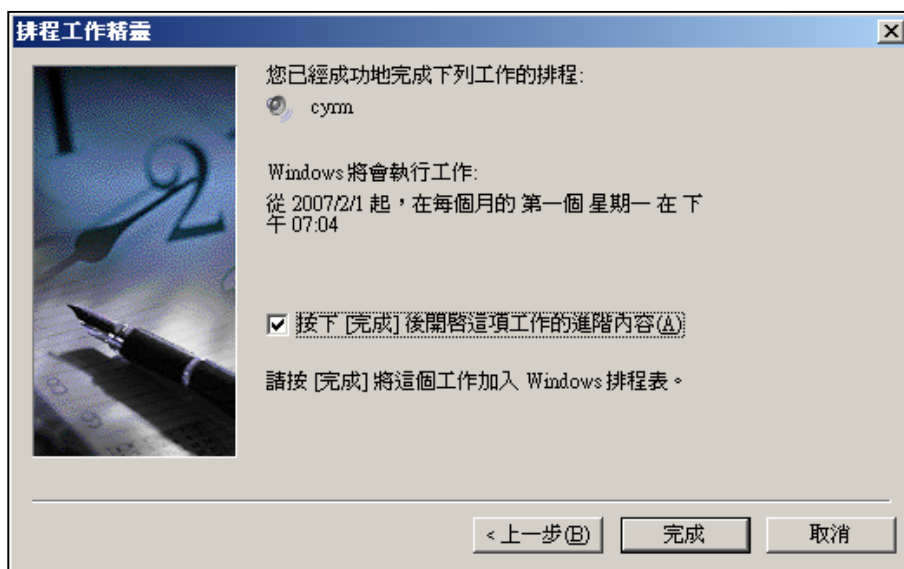
請務必輸入密碼，否則無法使用 Windows Scheduler。



NOTE

您也可以將多個要執行的工作，
 撰寫成批次執行檔，並指定排
 程程式在特定的時間執行
 此動作，即可自動化的產生報
 表。

7. 选取“按下完成后开启这项工作的进阶内容”，按下【完成】。



8. 在进阶内容对话框内，在“工作-->执行”字段内，将您要的cyrm选项打入里面，即完成了设定工作。

