

SuperReporter 2

數位看板進階管理軟體

使用手冊



鎧應科技股份有限公司
台北市中山區中山北路三段57號3樓

電話: +886-2-2595 1005

傳真: +886-2-2595 1050

2022年鎧應科技股份有限公司版權所有

關於鎧應

鎧應科技提供專業的全系列數位看板解決方案及應用程式，產品線包括數位看板播放器、伺服器及軟體，可廣泛應用於教育機構、大眾交通工具、零售商場、飯店旅館、企業大樓及公共建築內。鎧應致力於提供全球夥伴可靠的產品及服務，並已於全球樹立多起成功案例。鎧應科技提供客製化服務，協助客戶完善應用公司產品，滿足市場對各式數位看板應用系統日益俱增的需求。

版權聲明

本手冊的所有內容，其著作財產權歸鎧應科技股份有限公司（以下簡稱鎧應）所有，未經鎧應許可，使用者不得以任何形式複製、重製或轉譯。鎧應有權定期對本手冊內的資訊進行變更，並恕不另行通知。鎧應將不對本手冊內容提供任何型式的擔保、立場表達或其他暗示。若有任何因使用本手冊或其所提到之產品資訊，所引起的直接或間接的資料流失與利益損失，鎧應及其所屬員工恕不為其擔負任何責任。

商標聲明

使用手冊中所提到的各公司產品、名稱或註冊商標，均屬於其合法註冊公司所有。

目錄

關於鎧應.....	2
版權聲明.....	2
商標聲明.....	2
1. 軟體安裝需求.....	4
2. 版本及功能.....	4
3. 軟體安裝.....	5
4. 收集記錄檔.....	7
5. 建立 / 管理專案設定.....	8
5-1 建立新專案.....	8
5-2 建立播放器基本資訊(Player Profile).....	10
5-3 匯入播放器基本資訊.....	13
5-4 建立/管理檔案基本資訊 (Content Profile).....	14
6. 播放統計報表 (Statistics Report).....	16
7. 播放器記錄狀態報表(Player Status Report).....	21
7-1 搜尋播放器.....	22
7-2 匯出連線摘要(Connection Summary).....	23
8. 依指令列(Command-line)產生報表.....	24
8-1 使用cyrm.exe及參數.....	24
8-2 使用cyrm.exe依Windows Scheduled Tasks產生報表.....	26

SuperReporter 2為專門針對鑿應數位看板系統設計的報表軟體。管理者可藉由該軟體，輕鬆分析大規模數位看板專案的播放成效，即時產生廣告播送及系統狀態報表。

1. 軟體安裝需求

- * 作業系統：Windows® XP、Windows® Vista、Windows® 7、Windows® 8、Windows® 10 或Windows® 11
- * 螢幕解析度：建議1024 x 768或以上
- * 處理器：Intel® Pentium® 4 compatible CPU或以上
- * 記憶體：最小512 MB，建議1024 MB或以上
- * 硬碟：軟體及設定檔10MB，記錄檔儲存空間建議20GB以上

2. 版本及功能

SuperReporter 2共包含Basic、Intermediate、Advance及Premium等四種版本以及免費試用版本。四種版本分別支援新增1-256個專案。您可以參考下表，採購符合專案需求的軟體版本。

版本	專案支援數
試用版 (30天)	1
Basic	1
Intermediate	3
Advanced	10
Premium	256

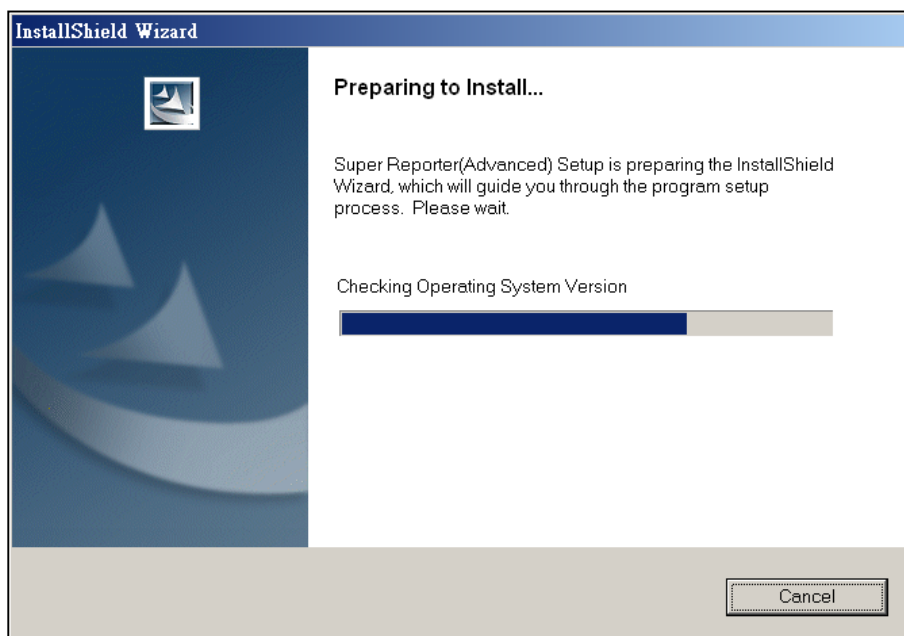
NOTE

您可以在SMP或CMS產品光碟的“SuperReporter Trial”目錄內找到SuperReporter試用版安裝程式。

3. 軟體安裝

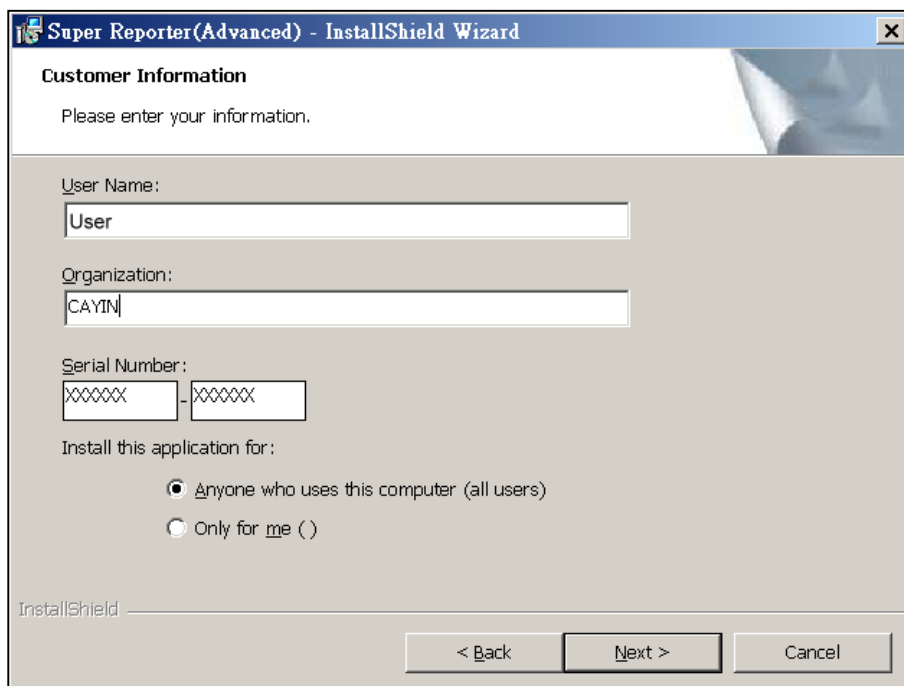
依照以下步驟在電腦上安裝SuperReporter 2。在安裝前請確定您的電腦符合系統需求。

1. 按一下Setup.exe執行SuperReporter 2程式。
2. 看到歡迎視窗後，按一下 [Next]。

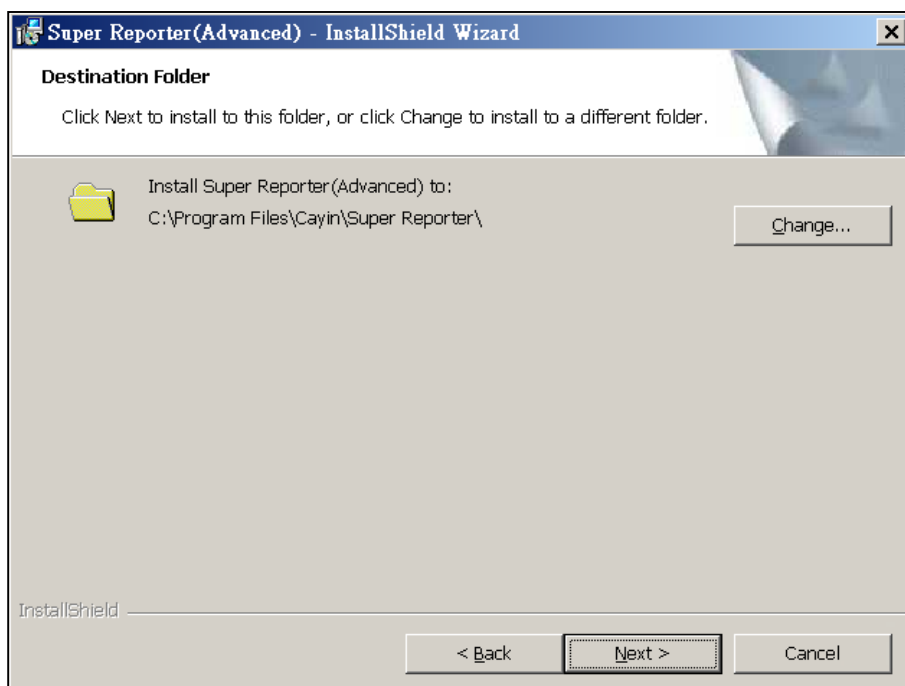
**NOTE**

SuperReporter 2的安裝程式會安裝Log-rcv.exe、Cyreport.exe (SuperReporter 2主程式)及cyrm.exe等三個執行檔。log-rcv.exe' 以DOS模式執行，負責收集專案中的SMP日誌記錄。安裝程式會自動將log_rcv.exe加入到“啟動”功能表，系統登入後會自動執行，開始收集Syslog。Cyreport.exe提供使用者以視窗型態，統計及產生日誌報告記錄。cyrm.exe，為指令列式的統計報表產生程式，您可以使用系統的排程功能，定時執行cyrm.exe，做出統計報表，並直接送出統計結果到指定的電子郵件位址。

3. 輸入使用者名稱、公司以及序號，再按一下 [Next]。



4. 設定SuperReporter 2的安裝資料夾，按下 [Next]。等待數秒讓系統完成設定程序。



4. 收集記錄檔

1. SuperReporter 2可用來搜集特定播放器的播放日誌記錄。執行SuperReporter 2之前，必須先在播放器中將Syslog伺服器位置設定為安裝了SuperReporter 2的裝置位置 (Log > Syslog Server)，並勾選「播放」，播放器才會將日誌記錄傳送到該裝置中，提供SuperReporter 2做進一步的利用。



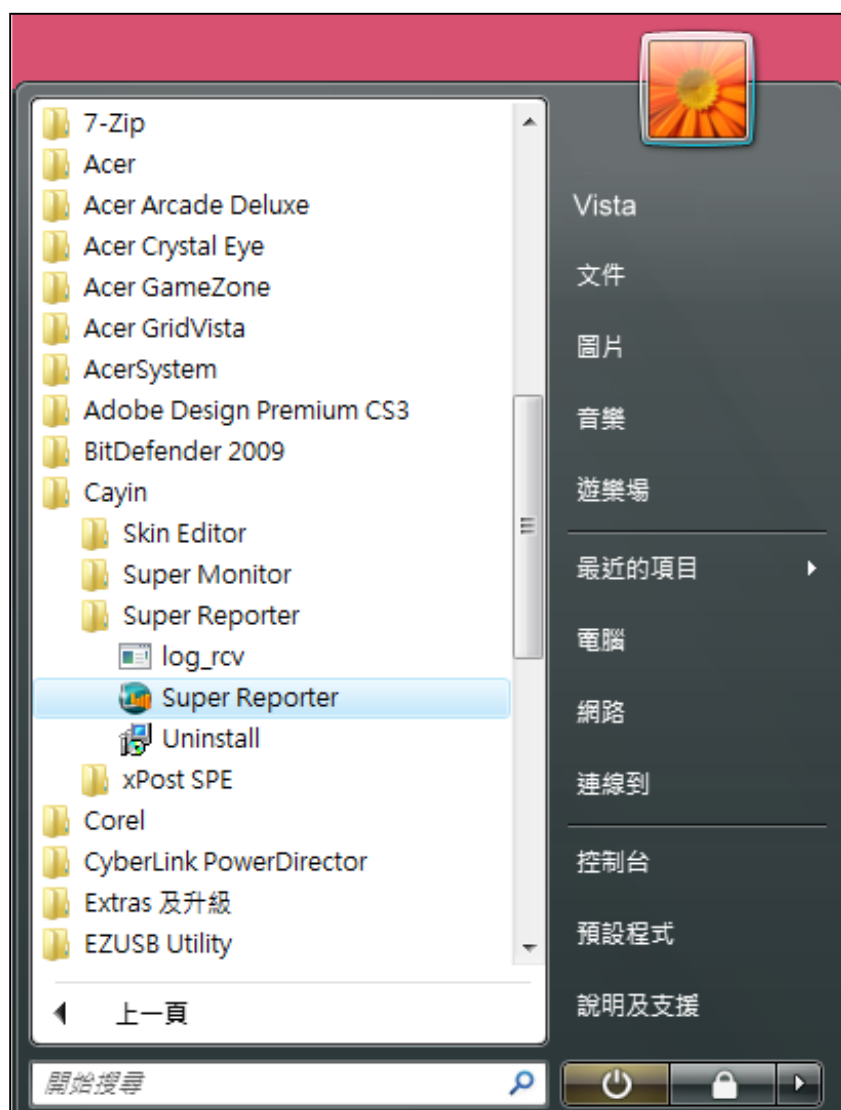
2. 接著，執行開始 > 所有程式 > Cayin > SuperReporter > Log_rcv」，開始收集播放器日誌記錄。

5. 建立 / 管理專案設定

5-1 建立新專案

您可以專案為單位，建立管理群組，收集、記錄及管理指定的SMP播放器日誌記錄。在完成安裝程序後，請依照下列操作方法，建立管理專案。

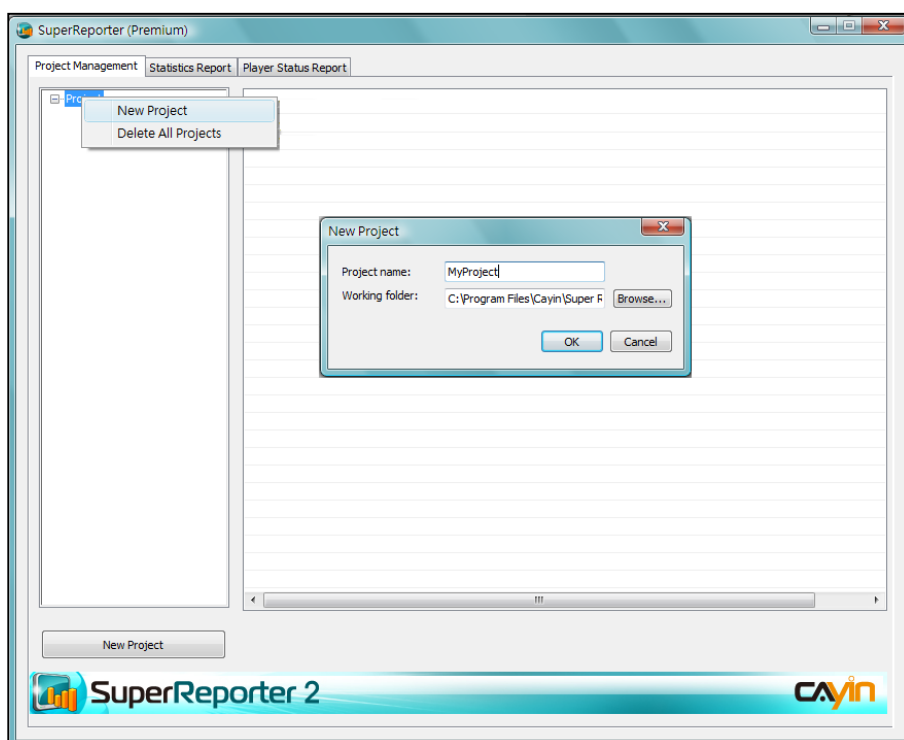
1. 選取「開始 > 所有程式 > Cayin > SuperReporter > SuperReport」啟動SuperReporter 2。



NOTE

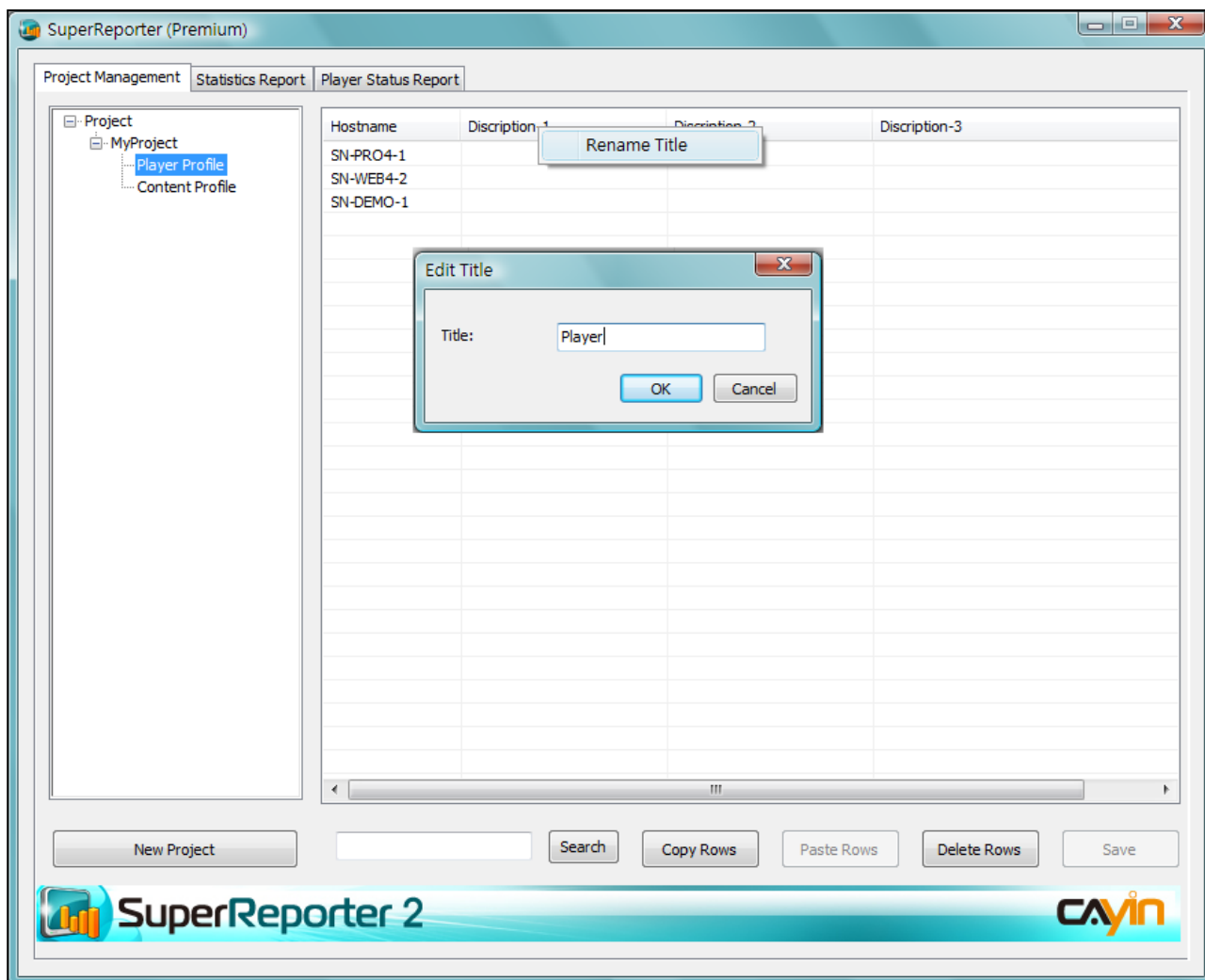
在同一台電腦中，只能執行一個 LOG_RCV.EXE。建議您使用相同的檔案夾做為工作資料夾。

2. 啟動SuperReport 2之後，請點選“Project Management”頁，按下【New Project】按鈕，建立管理專案。在“New Project”對話窗的“Project name”中輸入管理專案的名稱。“Working folder”中指定記錄Log資訊的路徑，這裡通常就是SuperReport的安裝路徑，不需要另外指定。若您要指定其它的log_rcv.exe路徑位置，按下【Browse...】，指定其它的路徑位置。

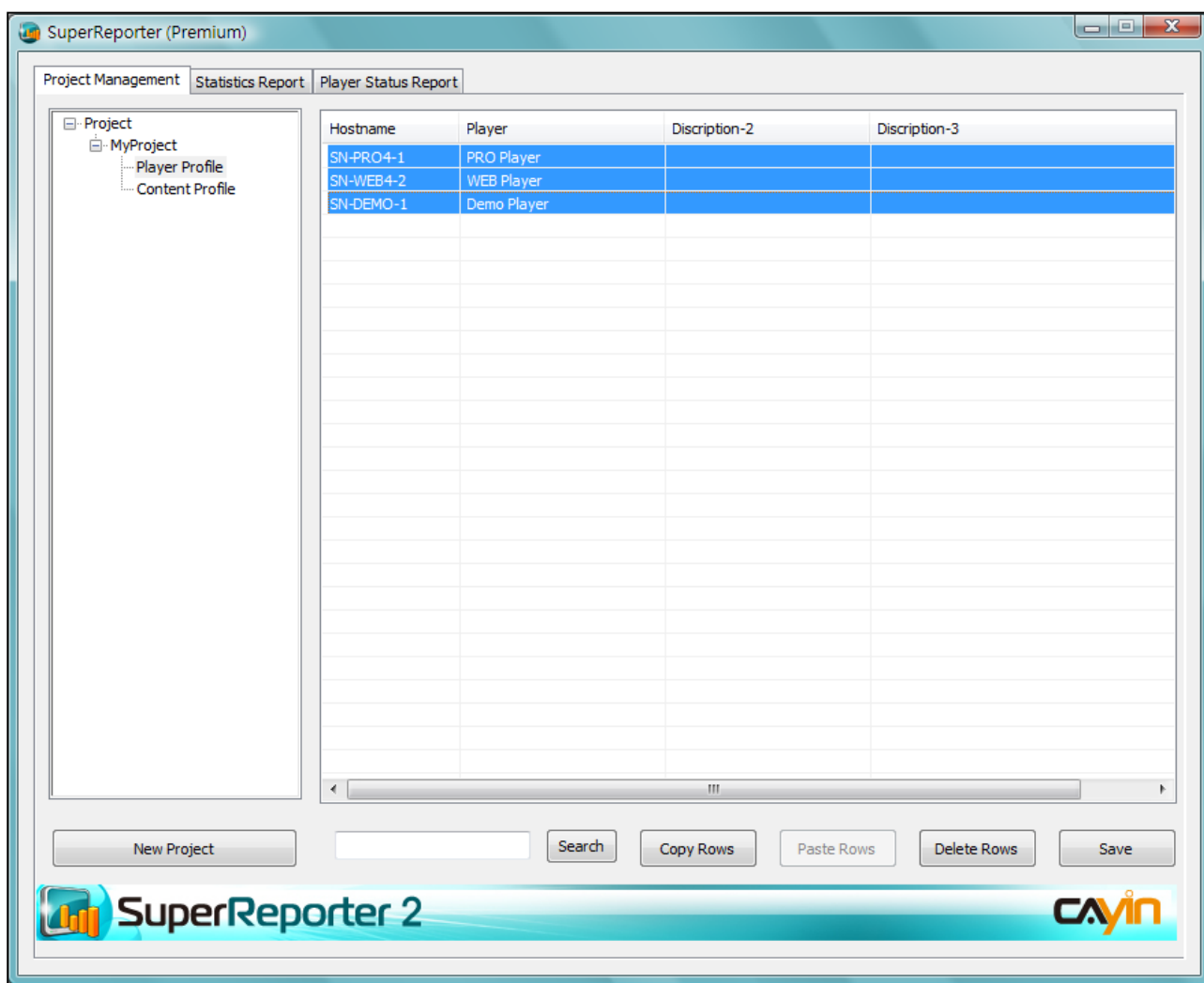


3. 按下【OK】確定完成設定。

2. 您可以為每個新增的多媒體播放器加入描述資訊，方便日後的管理。在SuperReporter 2中，您可以加入三欄的描述資訊。如我們要分別加入播放器站點、連絡人員及連絡電話等資訊，我們可以使用滑鼠指向“Description”欄位，按下滑鼠右鍵開啟選單，在選單中選取「Rename Title」。



3. 以滑鼠按二下該欄位並輸入欄位說明。完成設定之後，請按【OK】儲存資訊。



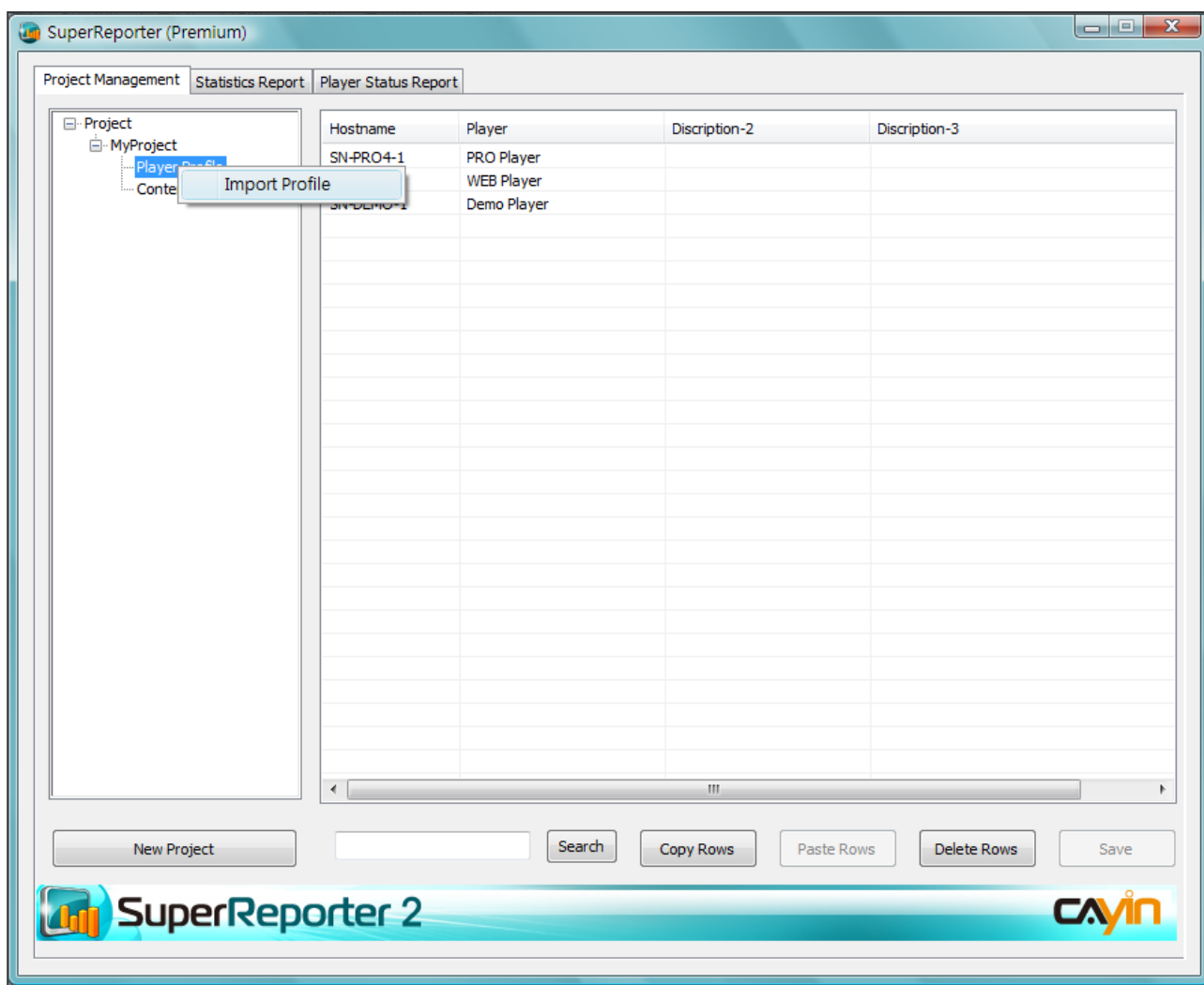
Hostname	Player	Discription-2	Discription-3
SN-PRO4-1	PRO Player		
SN-WEB4-2	WEB Player		
SN-DEMO-1	Demo Player		

5-3 匯入播放器基本資訊

您也可以透過“Import Player Profile (匯入播放器基本資訊)”的方式，選擇自鏡應 SuperMonitor 中加入播放器基本資訊。您必須自 SuperMonitor 中先行匯出這些播放器資訊，請參考 SuperMonitor 使用者手冊中的“匯出”功能，了解如何匯出播放器基本資訊。

請依照以下步驟將播放器設定檔匯入 SuperReporter 2。

1. 在 SuperReport 2 的專案節點中按下滑鼠右鍵。
2. 選取“Import Profile”。



3. 選取自 SuperMonitor 中匯出的 ini 播放器詳細資訊檔，並按下【開啟】。
4. 您可以選取“Replace”以匯入的檔案取代目前的播放器資訊檔，或選取“Merge”將新的播放器資訊加入目前的專案當中。

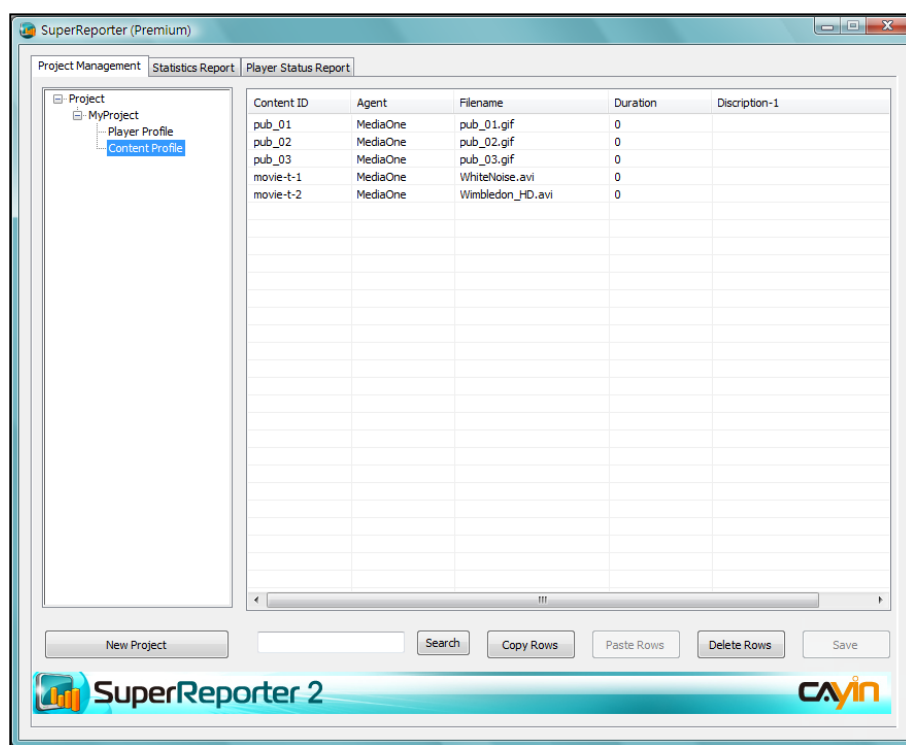
NOTE

SuperReporter 2僅能針對SMP有Billing Log的播放項目進行統計，如SMP-PRO系列的多媒體區塊、影像投影片區塊，SMP-WEB系列的多媒體影片播放、WEB播放清單以及「節目」中的圖片/影片。

5-4 建立/管理檔案基本資訊 (Content Profile)

您可以依專案為單位，建立多媒體檔案播放記錄資料夾，並在資料夾中輸入要輸出播放資料的檔案名稱，讓SuperReporter 2能自動收集指定檔案的播放記錄，方便您統計檔案的播放次數。

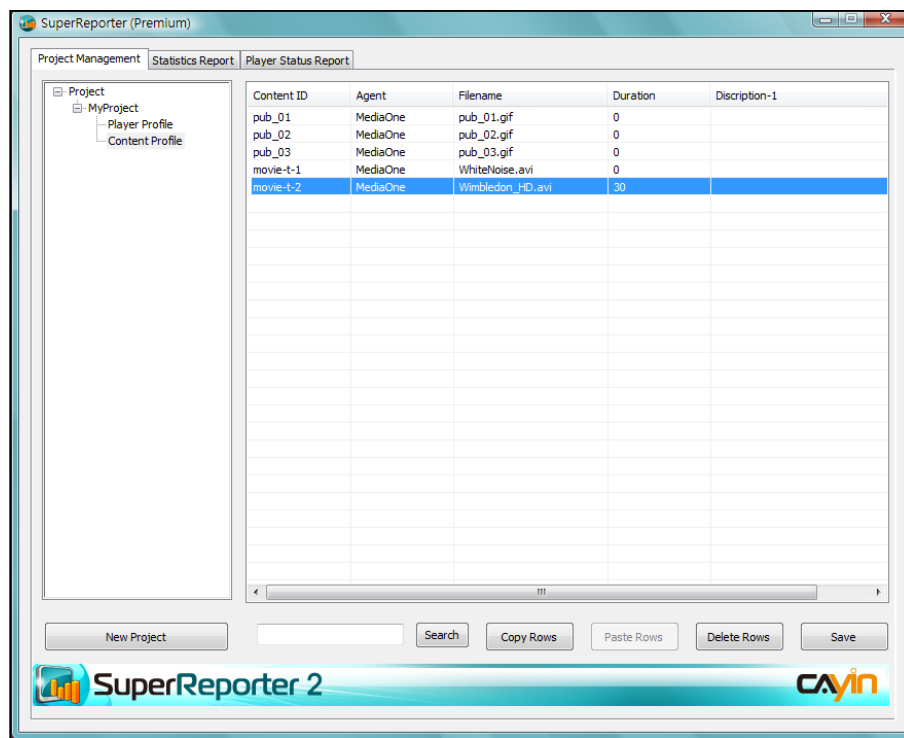
1. 在SuperReport 2管理視窗中點選指定專案的“Content Profile”節點，您可以看到在視窗的右框架中出現相關欄位。
2. Content Profile視窗中，以行為單位，輸入節目資料。在“Content ID”欄位中，輸入要追蹤播放記錄的編號，您可以自行為每個要追蹤的檔案編號。
3. 您可以使用“Agent”欄位，為檔案建立單位集合；並於日後使用指定單位集合的方式，產生查詢報表。
4. 在“Filename”中，輸入要追蹤記錄的檔案名稱 (例如pub_01.gif)。
SuperReporter 2會用此檔名在收集的記錄檔中追蹤記錄。您可忽略副檔名 (例如.gif)。



NOTE

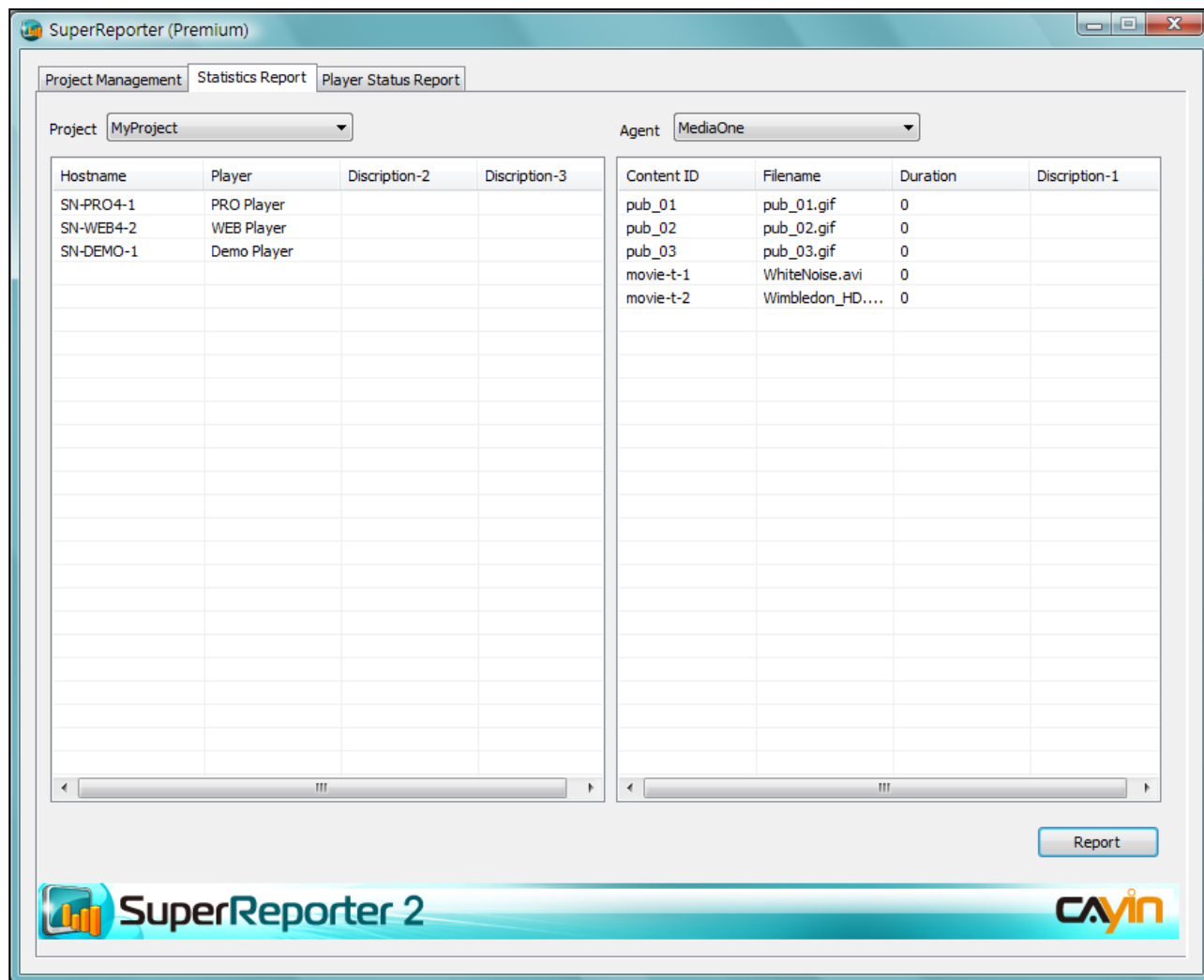
如果Duration欄位為空白，則會以實際檔案播放時間做計算，因為檔案播放時間每次可能有些微誤差，所以會產生不同的播放時間。

5. 最後，在“Duration”欄位中，以秒為單位，輸入多媒體檔案的播放單位。如多媒體檔案的播放時間長度為10秒，則輸入10。
6. 完成後，按下【Save】，儲存檔案基本資料。



6. 播放統計報表 (Statistics Report)

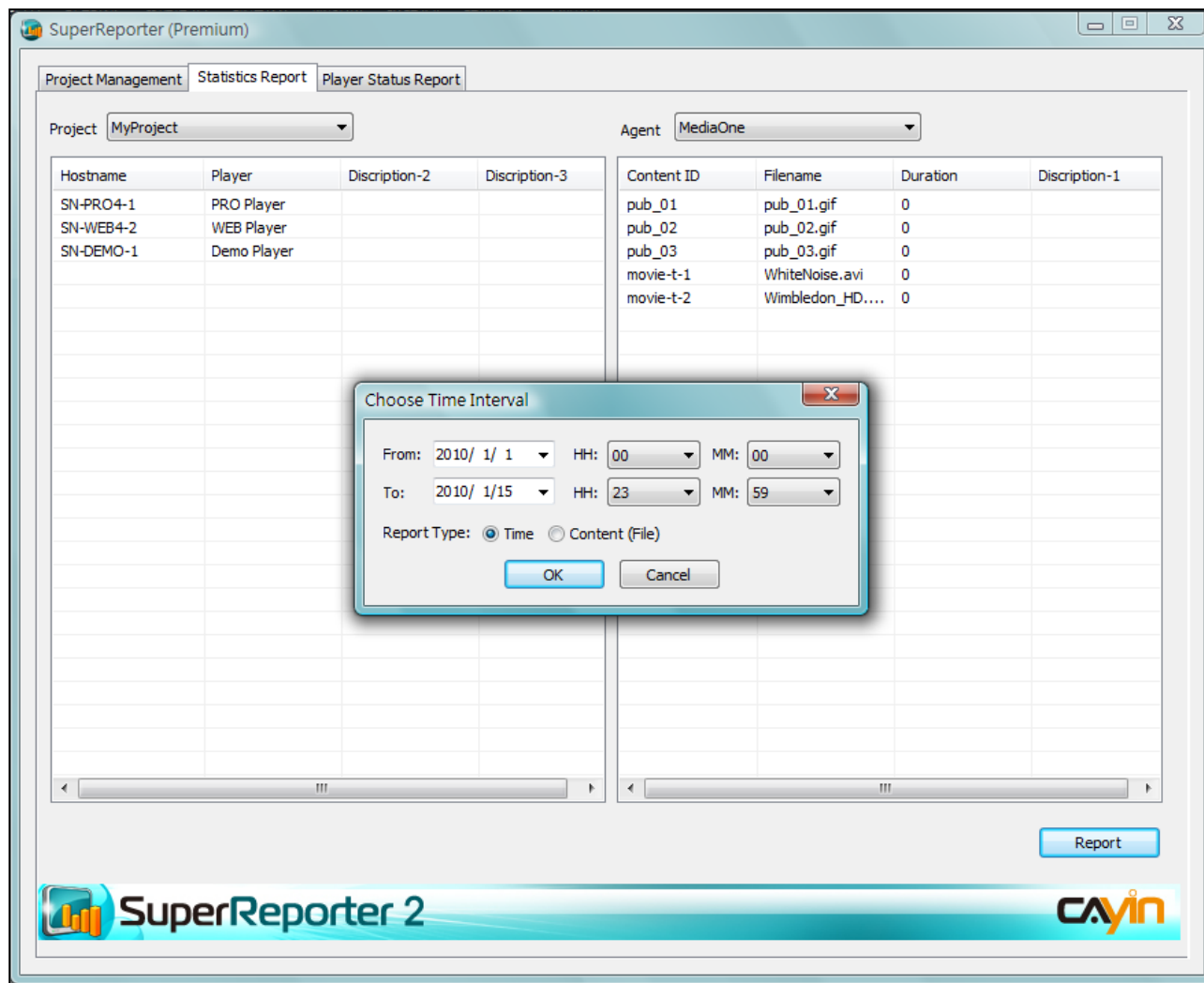
您可利用 “**Statistics Report**” 依專案產生詳細的播放資訊及統計報表。



請依照以下步驟產生統計報表。

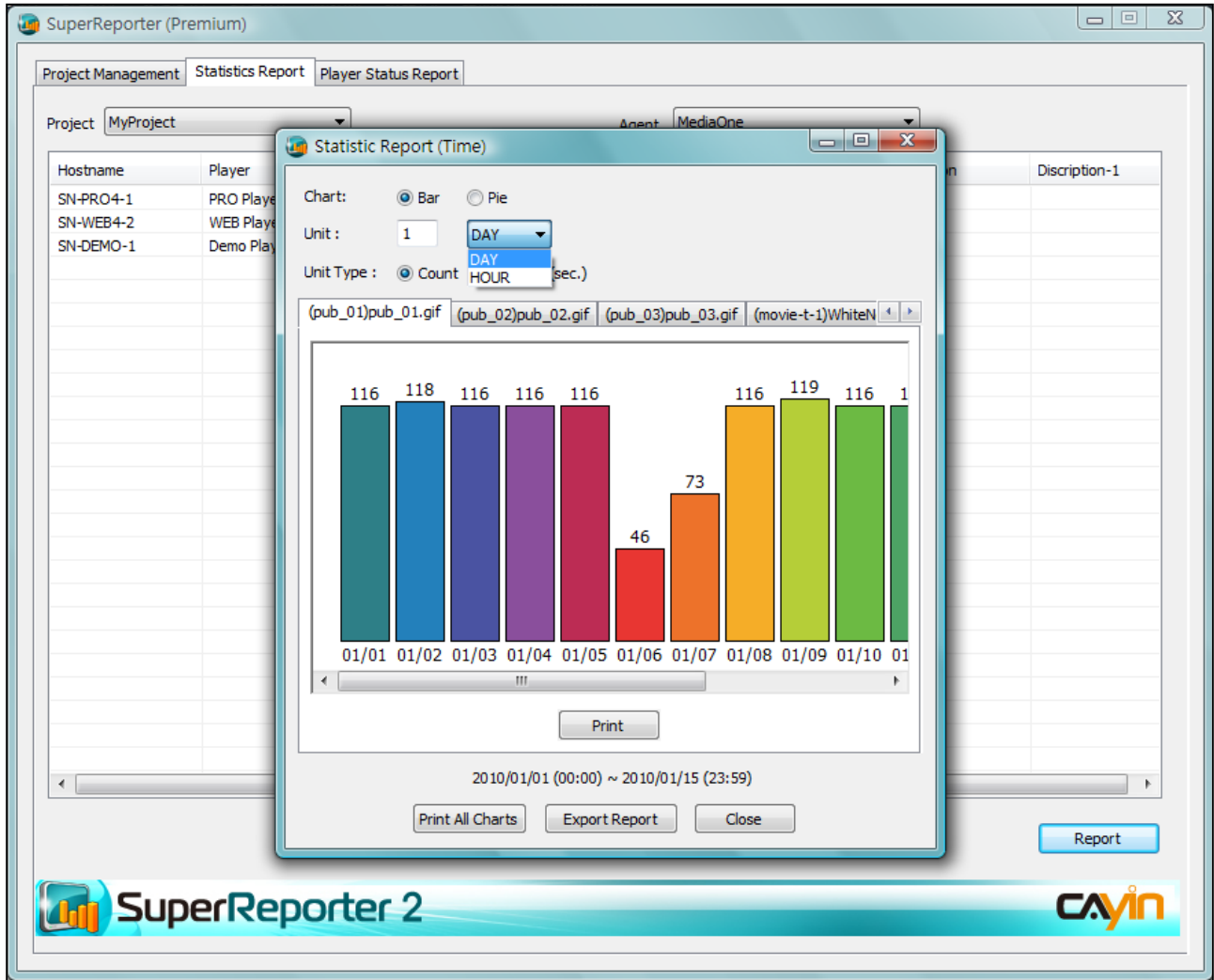
1. 按 'Statistics Report' 頁面，在 'Project' 功能表中選擇一個專案，並於 'Agent' 選擇一個要產生統計報表的播放檔案。
2. 在左側視窗中選擇一或多個播放器，並於右側選擇一或多個檔案。若您並未選取任何檔案，表示您希望產生所有播放器或所有檔案的報表。

3. 按下【Generate report】按鈕，您會看到一個彈出視窗。請分別為產生的報表選擇“開始(From)”和“結束(To)”日期以及時間。若您希望“依時間(by Time)”或“依檔案(by Content (File))”產生報表，也可在此選擇。按下【OK】繼續。



報表類型：依時間(by time)

若您選擇“時間(time)”做為報表類型，會看見如下的彈出視窗：



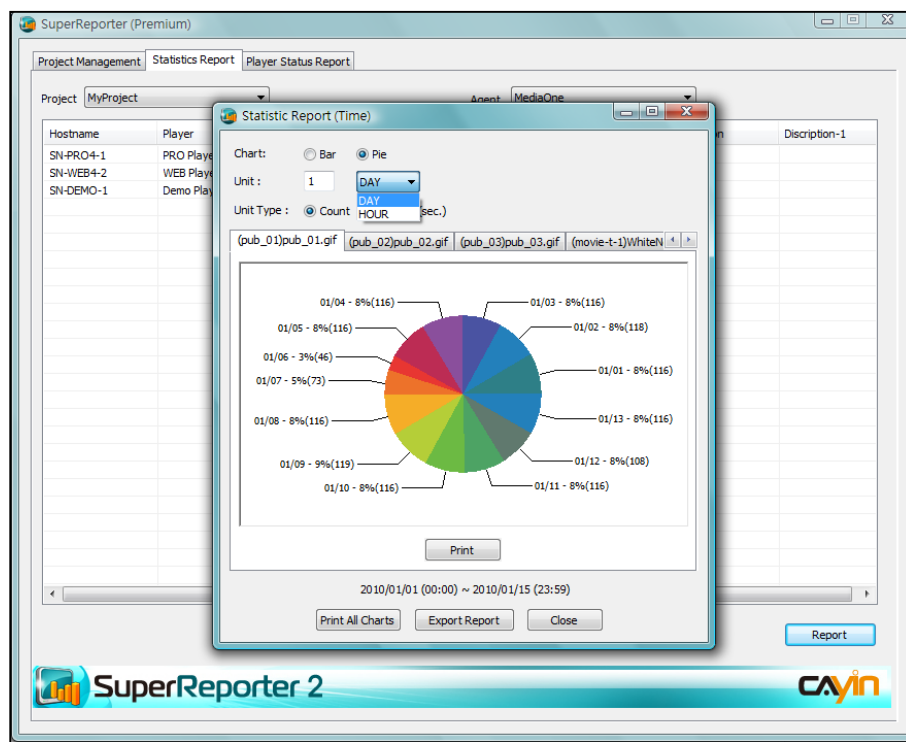
1. 您可選擇“長條圖(Bar)”或“圓餅圖(Pie)”做為圖表類型。接著，輸入代表“天(Day)”或“小時(Hour)”的數字來表示報表的呈現方式。若您選擇“天(Day)”，則圓餅圖或長條圖中的每個區塊分別表示每天的統計資料。若選擇“小時(Hour)”，則圓餅圖或長條圖中的每個區塊分別表示每小時的統計資料。您可在此建立個人化的報表。
2. 選擇報表的“單位類型(Unit Type)”。您可選擇“次數(Count)”，圖表中每個區塊就會顯示播放次數；或選擇“時間(Duration)”，則圖表中每個區塊就會顯示播放時間。
3. 若要列印報表，請按【Print】。也可根據需要選擇【列印所有圖表(Print All Chart)】或【匯出報表(Export Report)】。
4. 按【Close】結束。

NOTE

若您選擇“檔案 (Content (File))”做為報表類型，系統會依檔案產生報表，而不是依“天(day)”或“小時(hour)”

報表類型：依檔案(by content/file)

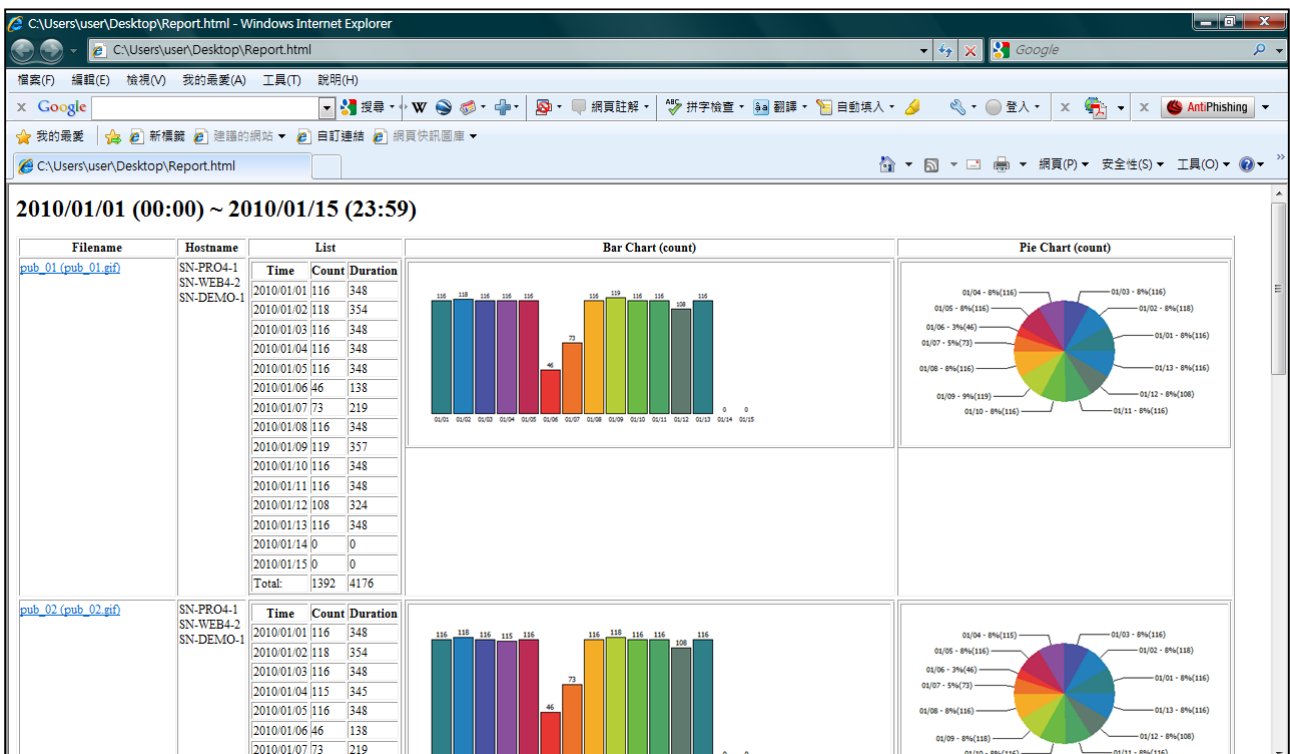
若您選擇“檔案 (Content (File))”做為您的報表類型，會看見如下的彈出視窗：



1. 請選擇“長條圖(Bar)”或“圓餅圖(Pie)”做為圖表類型。
2. 選擇報表“單位類型(Unit Type)”。您可選擇“次數(Count)”，圖表中每個區塊就會顯示播放次數；或選擇“時間(Duration)”，則圖表中每個區塊就會顯示播放時間。
3. 若要列印報表，請按【列印(Print)】。也可按【匯出報表(Export Report)】將報表匯出。
4. 按【Close】結束。

報表產生後，此報表的所有HTML及Excel檔都會儲存在一個您剛建立的資料夾中。您可以用網路瀏覽器(例如IE或Firefox)開啟儲存的HTML檔案以查看報表，也可以開啟Excel檔案(.xls)查看詳細資料並進行進一步的分析。

	A	B	C	D	E	F	G	H	I
1	Hostname	Time	Content ID	Filename	Duration	Discription-1			
2	SN-WEB4-2	00:06:54	movie-t-1	WhiteNoise.av	114				
3	SN-WEB4-2	00:13:52	movie-t-1	WhiteNoise.av	114				
4	SN-WEB4-2	00:20:49	movie-t-1	WhiteNoise.av	114				
5	SN-WEB4-2	00:27:46	movie-t-1	WhiteNoise.av	115				
6	SN-WEB4-2	00:34:43	movie-t-1	WhiteNoise.av	115				
7	SN-WEB4-2	00:41:39	movie-t-1	WhiteNoise.av	115				
8	SN-WEB4-2	00:48:36	movie-t-1	WhiteNoise.av	115				
9	SN-WEB4-2	00:55:32	movie-t-1	WhiteNoise.av	115				
10	SN-WEB4-2	01:02:29	movie-t-1	WhiteNoise.av	115				
11	SN-WEB4-2	01:09:26	movie-t-1	WhiteNoise.av	115				
12	SN-WEB4-2	01:16:22	movie-t-1	WhiteNoise.av	115				



7. 播放器記錄狀態報表(Player Status Report)

SuperReporter 2也可產生專案中特定時間點的播放器運作狀態。透過“Player Status Report”功能，您可以即時監看專案中的播放器記錄活動狀態，更可以查詢特定專案的記錄活動歷史記錄。

1. 選取專案(project)、日期(date) (預設為當日)以及‘記錄狀態期間(Status Period)’。
2. 您可在這裡檢查記錄接收狀態。若SuperReporter正常收到SMP播放器的記錄檔，則主機名稱(hostname)前會出現綠燈標示。若SuperReporter無法在‘記錄狀態期間(Status Period)’收到播放器的記錄檔，則播放器狀態會顯示為不正常並出現警告標示。出現不正常狀態的原因可能由於網路問題、系統故障或SMP播放器已關閉。您可在下方的‘連線摘要(Connection Summary)’區域看到所有SMP播放器的狀態。

SuperReporter (Premium)

Project Management | Statistics Report | Player Status Report

MyProject | 2010/ 2/25 | Period: 15 minutes | Search | Refresh

Status	Hostname	Log Time	Player	Discription-2	Discription-3
●	SN-PRO4-1		PRO Player		
⚠	SN-WEB4-2		WEB Player		
⚠	SN-DEMO-1		Demo Player		

Connection Summary Export

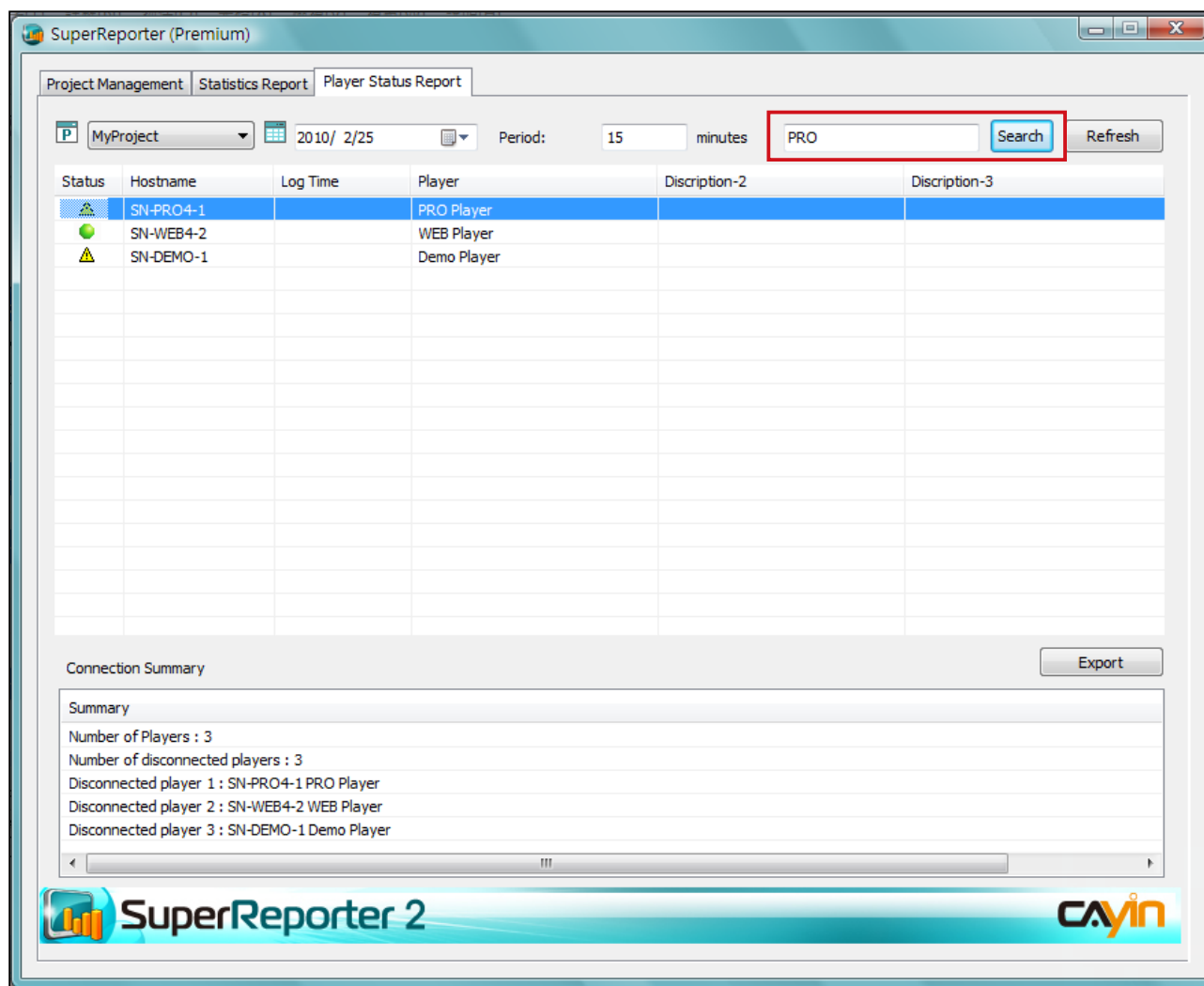
Summary

Number of Players : 3
 Number of disconnected players : 3
 Disconnected player 1 : SN-PRO4-1 PRO Player
 Disconnected player 2 : SN-WEB4-2 WEB Player
 Disconnected player 3 : SN-DEMO-1 Demo Player

SuperReporter 2 CAYIN

7-1 搜尋播放器

若要以主機名稱或描述為關鍵字搜尋一或多個特定的播放器，請在以下欄位中輸入關鍵字並按【搜尋(Search)】。搜尋結果會如下表以藍色標示。



The screenshot shows the SuperReporter (Premium) interface. The 'Player Status Report' tab is active. The search bar contains the text 'PRO' and is highlighted with a red box. The 'Search' button is also highlighted. Below the search bar, a table displays the search results. The first row is highlighted in blue, indicating a match. The table has columns for Status, Hostname, Log Time, Player, Discription-2, and Discription-3. Below the table, there is a 'Connection Summary' section with an 'Export' button. The summary text is as follows:

Status	Hostname	Log Time	Player	Discription-2	Discription-3
	SN-PRO4-1		PRO Player		
	SN-WEB4-2		WEB Player		
	SN-DEMO-1		Demo Player		

Connection Summary Export

Summary

Number of Players : 3
Number of disconnected players : 3
Disconnected player 1 : SN-PRO4-1 PRO Player
Disconnected player 2 : SN-WEB4-2 WEB Player
Disconnected player 3 : SN-DEMO-1 Demo Player

SuperReporter 2 CAYIN

7-2 匯出連線摘要(Connection Summary)

請依據以下步驟產生並匯出專案 '連線摘要(Connection Summary)' 。

1. 按下 '播放器狀態報表(Player Status Report)' ，並選取您要產生報表的專案及日期。
2. 按下【匯出(Export)】匯出並儲存連線摘要。

The screenshot displays the SuperReporter (Premium) application window. The 'Player Status Report' tab is active, showing a table with columns for Status, Hostname, Log Time, Player, Discription-2, and Discription-3. The table lists three players: SN-PRO4-1 (PRO Player), SN-WEB4-2 (WEB Player), and SN-DEMO-1 (Demo Player). Below the table, the 'Connection Summary' section is visible, containing a summary of disconnected players. An 'Export' button is highlighted with a red box.

Status	Hostname	Log Time	Player	Discription-2	Discription-3
●	SN-PRO4-1		PRO Player		
▲	SN-WEB4-2		WEB Player		
▲	SN-DEMO-1		Demo Player		

Connection Summary

Summary

Number of Players : 3
Number of disconnected players : 3
Disconnected player 1 : SN-PRO4-1 PRO Player
Disconnected player 2 : SN-WEB4-2 WEB Player
Disconnected player 3 : SN-DEMO-1 Demo Player

Export

NOTE

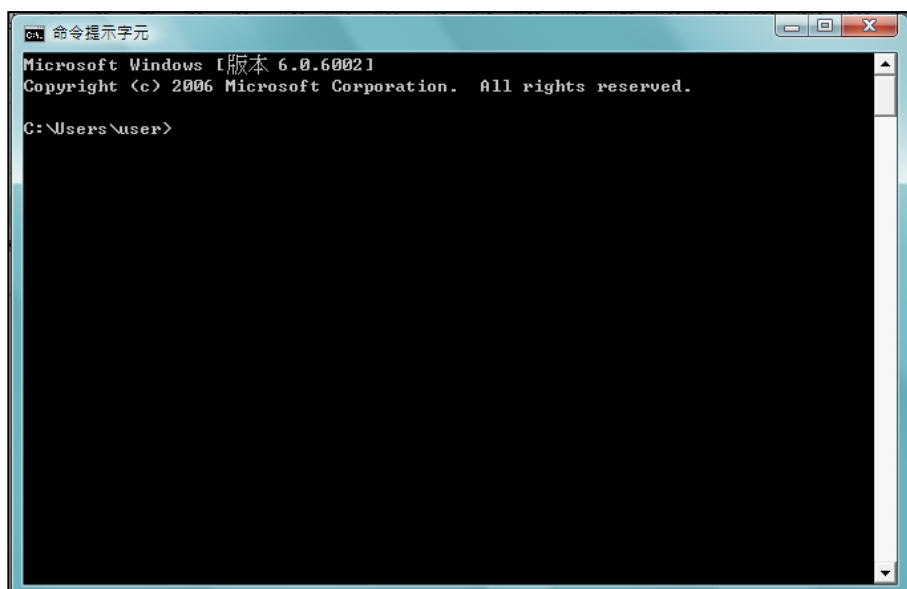
cyrm.exe 僅可產生"依時間(By Time)"的報表。

8. 依指令列(Command-line)產生報表

cyrm.exe 是透過指令列方式，產生特定專案報表的程式，您可以配合Windows排程功能，在特定時間產生報表檔案。請搭配下表所列之參數，指定程式自動依照指令內容，執行如產生特定期間的報表、寄送報表給指定的電子郵件位置...等特定的動作。

8-1 使用cyrm.exe及參數

1. 前往「開始 > 所有程式 > 附屬應用程式 > 命令提示字元」開啟DOS指令視窗。



2. 請參考下面的執行語法範例 "C:\program files\cayin\super reporter\cyrm.exe" 參數值-1 參數值-2，執行您要的動作。

NOTE

若您在指令列視窗中執行cyrm指令，必須先切換到cyrm程式所在的路徑位置，再鍵入指令內容，才能使cyrm程式的執行動作生效。

範例：

假設您希望在2月1日當天產生1月1日至1月31日的專案播放內容報表，並將此報表郵寄給行銷人員，您可以在2月1日當日，在DOS指令列中，執行下列指令：

```
cyrm -l -c -d 31 -i -p "site-taipei" -o e:\test -m marketing@your-company.com -s smtp.your-company.com -u username;password
```


參數選項	範例	說明
-p [專案名稱]	-p "Taipei Project"	專案名稱
-m [寄送電子郵件的成員1; 寄送電子郵件的成員2]	-m user1@yourcompany. com	多個郵件地址以分號[:]作區隔
-o [報表輸出路徑]	-o c:\report	(選擇性參數) 指定報表檔案備份路徑。若未指定此參數，則不產生備份檔。若您指定此參數，則必須先行建立報表輸出資料夾。
-s [郵件伺服器名稱]	-s smtp.yourcompany. com	SMTP Server IP或網域名稱
-u [使用者帳號;密碼]	-u mis;mis_password	(選擇性參數) 郵件伺服器的使用者名稱及帳號。如果您的SMTP伺服器需要使用使用者名稱與密碼驗證的話，請輸入這個參數。
-t [電子郵件標題]	-t "Weekend Report"	(選擇性參數) 郵件標題文字
-l	-l	產生“播放器Log狀態”報表 (Player Status Report)
-e [n 分鐘]	-e 15	(選擇性參數)，播放器Log狀態報表的逾期時間，預設為15分鐘，需與選項 '-l' 合用
-c	-c	產生播放統計報表 (Statistics Report)
-d [n days]	-d 5	產生幾天份的報表，會從今天起算，例如今天為10號，-d 5表示生出5號到10號的統計報表。
-r [duration count]	-r duration	(選擇性參數) 您可以透過此選項選擇單位類型為“時間(duration)”或“次數(count)”。若不指定，系統會使用時間(duration)”做為預設單位類型。
-i	-i	(選擇性參數) 忽略程式啟動當日所記錄的報告內容，如上例，設定這個參數，只會生出5號到9號的報表 (忽略今天10號)。

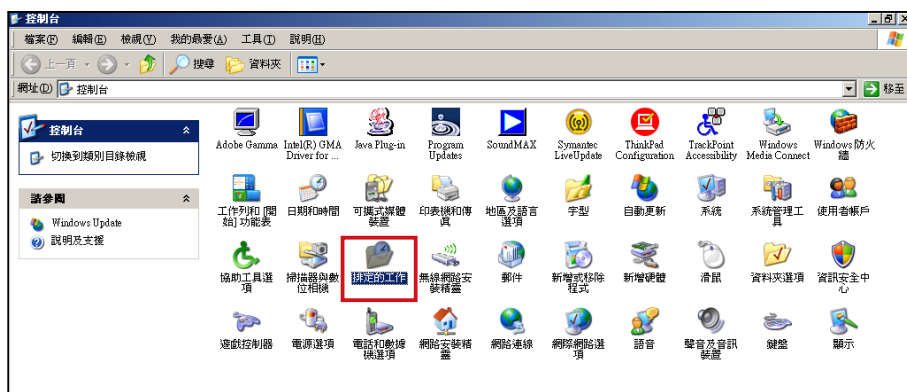
NOTE

"Windows Scheduled Tasks" 是一個排程工具，在建立排程後，每當您啟動Windows XP，"Windows Scheduled Tasks" 就會跟著啟動，並在背景中執行。你可以透過此工具，將指令檔、程式或文件排程在最方便的時間執行。

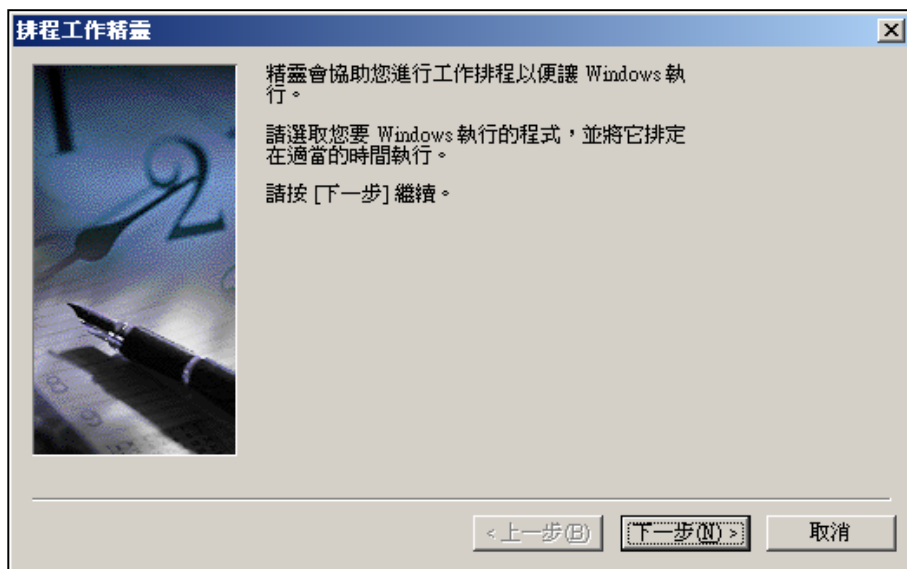
8-2 使用 `cyrm.exe` 依 Windows Scheduled Tasks 產生報表

若您希望在指定的時間，自動執行 `cyrm` 報表產生程式，可以搭配 Windows Scheduled Tasks 執行 `cyrm` 程式。請參考下面的操作範例，排程 `cyrm` 的執行時間。

1. 在Windows作業系統中，切換到控制台，執行“排定的工作”。



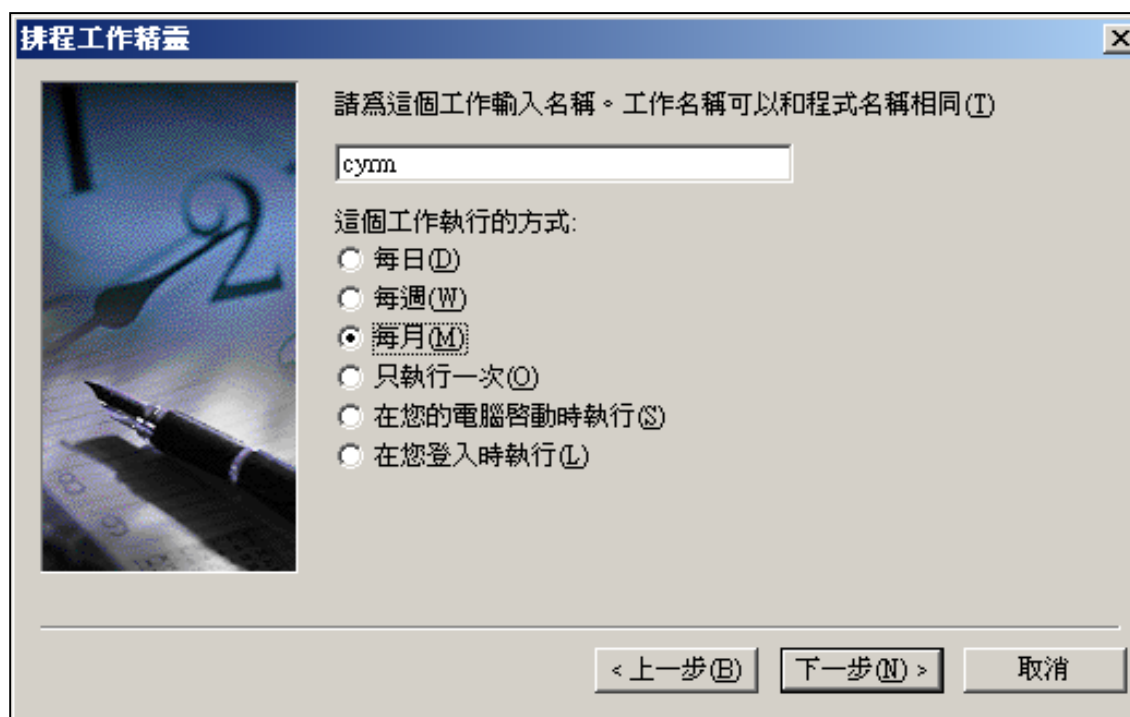
2. 點二下“新增排定的工作” 啟動排程精靈。按【下一步】，進入排程工作。



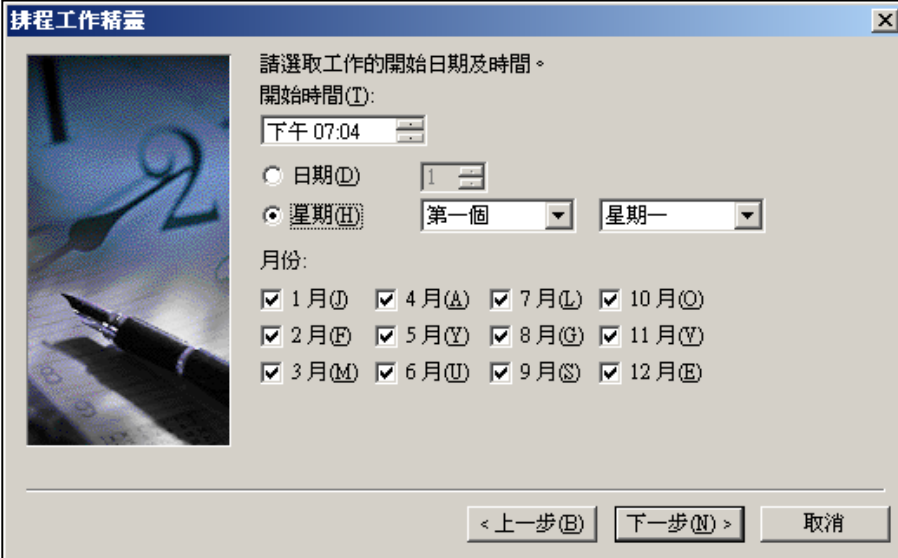
3. 按下【瀏覽】，找到cymr程式所在的位置，指定要執行的程式為cymr。



4. 請為執行的排程工作輸入名稱，您也可使用預設值。完成後，按下【下一步】。



5. 指定排程程式執行的時間，在這裡我們指定每月月初啟動排程式，執行報表產生程式。



排程工作精靈

請選取工作的開始日期及時間。

開始時間(T): 下午 07:04

日期(D): 1

星期(W): 第一個 星期一

月份:

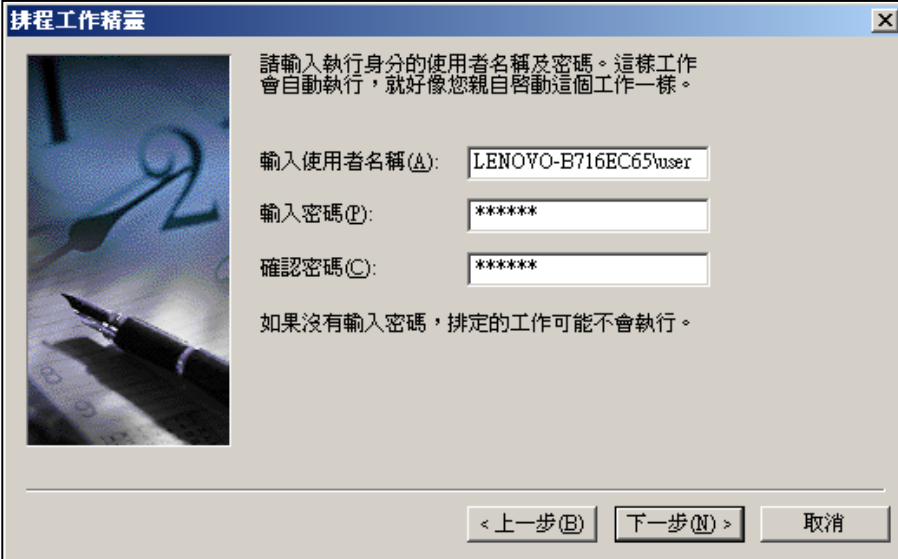
<input checked="" type="checkbox"/> 1月(J)	<input checked="" type="checkbox"/> 4月(A)	<input checked="" type="checkbox"/> 7月(L)	<input checked="" type="checkbox"/> 10月(O)
<input checked="" type="checkbox"/> 2月(F)	<input checked="" type="checkbox"/> 5月(M)	<input checked="" type="checkbox"/> 8月(S)	<input checked="" type="checkbox"/> 11月(N)
<input checked="" type="checkbox"/> 3月(M)	<input checked="" type="checkbox"/> 6月(J)	<input checked="" type="checkbox"/> 9月(S)	<input checked="" type="checkbox"/> 12月(D)

< 上一步(B) 下一步(N) > 取消

6. 指定使用者名稱及密碼，完成排程設定。

NOTE

請務必輸入密碼，否則無法使用 Windows Scheduler。



排程工作精靈

請輸入執行身分的使用者名稱及密碼。這樣工作會自動執行，就好像您親自啟動這個工作一樣。

輸入使用者名稱(A): LENOVO-B716EC65\user

輸入密碼(P): *****

確認密碼(C): *****

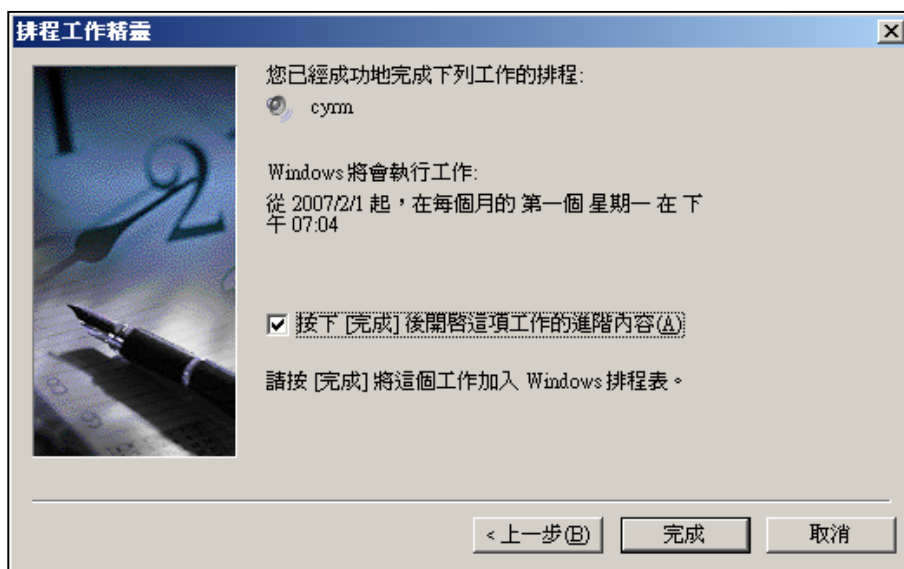
如果沒有輸入密碼，排定的工作可能不會執行。

< 上一步(B) 下一步(N) > 取消

NOTE

您也可以將多個要執行的工作，
撰寫成為批次執行檔，並指定排
程程式在特定的時間執行此動
作，即可自動化的產生報表。

7. 選取“按下完成後開啟這項工作的進階內容”，按下【完成】。



8. 在進階內容對話框內，在“工作-->執行”欄位內，將您要的cyrm選項打入裡面，即完成了設定工作。

