



铠应科技

内容管理服务器(CMS)

6.5版
7.0版

使用者手册

铠应科技股份有限公司

台北市中山区104林森北路577号8楼 电话:

+886-2-2595 1005

传真: +886-2-2595 1050

2010年铠应科技股份有限公司版权所有

MSAL70/CN/100504



关于铠应

铠应科技提供专业的全系列数字告示解决方案及应用程序，产品线包括数字告示播放器、服务器及软体，可广泛应用于教育机构、大众交通工具、零售商场、饭店旅馆、企业大楼及公共建筑内。铠应致力于提供全球伙伴可靠的产品及服务，并已于全球树立多起成功案例。铠应科技提供客制化服务，协助客户完善应用公司产品，满足市场对各式数字告示应用系统日益俱增的需求。

版权声明

本手册的所有内容，其著作财产权归铠应科技股份有限公司（以下简称铠应）所有，未经铠应许可，使用者不得以任何形式复制、重制或转译。铠应有权定期对本手册内的信息进行变更，并恕不另行通知。铠应将不对本手册内容提供任何型式的担保、立场表达或其它暗示。若有任何因使用本手册或其所提到之产品信息，所引起的直接或间接的数据流失与利益损失，铠应及其所属员工恕不为其担负任何责任。

商标声明

使用手册中所提到的各公司产品、名称或注册商标，均属于其合法注册公司所有。

目錄

| | |
|-----------------------------|----|
| 关于铠应 | 2 |
| 版权声明 | 2 |
| 商标声明 | 2 |
| 1. CMS概观..... | 7 |
| 1-1 CMS-Performance..... | 8 |
| 1-1-1 硬件规格 | 8 |
| 1-1-2 产品前视图 | 9 |
| 1-1-3 产品后视图 | 9 |
| 1-2 CMS-Mini..... | 10 |
| 1-2-1 硬件规格 | 10 |
| 1-2-2 产品前视图 | 11 |
| 1-2-3 产品后视图 | 11 |
| 1-3 主要功能特色 | 12 |
| 1-4 第一次安装CMS | 13 |
| 1-5 启动与登入 | 14 |
| 2. 权限管理 | 15 |
| 2-1 建立及管理文件夹..... | 16 |
| 2-1-1 建立 / 删除多媒体数据夹..... | 16 |
| 2-1-2 数据夹存取管理 | 17 |
| 2-1-3 将多媒体文件上传到CMS服务器 | 20 |
| 2-2 建立 / 管理群组 | 21 |
| 2-2-1 建立新群组 | 21 |
| 2-2-2 编辑群组 | 22 |



- 2-2-3 删除群组23
- 2-3 集成(Aggregation)23
- 2-4 建立 / 管理使用者账号26
- 3. 播放器管理28
 - 3-1 客户端清单29
- 4. RTB服务器 (实时影音串流).....30
- 5. 客户端资源管理.....32
 - 5-1 面板管理33
 - 5-2 节目35
 - 5-2-1 建立节目单组.....35
 - 5-2-2 编辑节目：面板36
 - 5-2-3 编辑节目：多媒体.....36
 - 5-2-4 编辑节目：图片投影片40
 - 5-2-5 编辑节目：跑马灯.....41
 - 5-2-6 编辑节目：Flash.....43
 - 5-2-7 完成节目设定44
 - 5-3 影片播放清单.....44
 - 5-3-1 编辑影片播放清单.....45
 - 5-3-2 导入/导出影片播放清单46
 - 5-4 WEB播放清单管理.....47
 - 5-4-1 编辑WEB播放清单.....47
 - 5-4-2 导出/导入WEB播放清单50
 - 5-5 字型管理51
 - 5-5-1 将字型加入SMP播放器.....51

| | |
|---------------------------------|----|
| 5-5-2 在SMP-PRO 系列播放器中套用字型 | 52 |
| 5-5-3 在 SMP-WEB 系列下套用字型设定 | 52 |
| 6. 中央排程 | 53 |
| 6-1 新增区间排程 | 54 |
| 6-2 面板 | 55 |
| 6-3 多媒体 | 56 |
| 6-3-1 新增排程 - 影片 | 56 |
| 6-3-2 新增排程 - 图片 | 59 |
| 6-3-3 新增排程 - 影音串流 | 61 |
| 6-3-4 视讯输入 | 61 |
| 6-4 影像投影片 | 62 |
| 6-5 文字跑马灯 | 64 |
| 6-6 WEB播放清单 | 66 |
| 6-7 音量 | 68 |
| 6-8 新增紧急排程 | 70 |
| 6-8-1 设定紧急排程 | 70 |
| 6-8-2 启动紧急排程 | 71 |
| 6-9 导出 / 导入排程 | 72 |
| 6-10 排程优先级 | 72 |
| 7. 系统与网络设定 | 73 |
| 7-1 查看系统状态 | 74 |
| 7-1-1 基本信息 | 74 |
| 7-1-2 进阶讯息 | 75 |
| 7-1-3 固件讯息 | 75 |



| | |
|------------------------------------|----|
| 7-2 系统设定 | 76 |
| 7-2-1 系统时间设定 | 77 |
| 7-2-2 设定自动重新启动 | 78 |
| 7-2-3 变更SuperMonitor 3 埠号 | 78 |
| 7-2-4 变更 SuperMonitor 3 加密金钥 | 78 |
| 7-2-5 设定语系 | 78 |
| 7-2-6 系统维护 | 79 |
| 7-2-7 导出 / 导入 / 重置系统设定 | 79 |
| 7-3 网络管理 | 80 |
| 7-4 CMS与NAT防火墙 | 81 |
| 8. 记录文件管理 | 82 |

1

CMS 概观

| | |
|--------------------------|----|
| 1-1 CMS-Performance..... | 8 |
| 1-1-1 硬件规格..... | 8 |
| 1-1-2 产品前视图..... | 9 |
| 1-1-3 产品后视图..... | 9 |
| 1-2 CMS-Mini..... | 10 |
| 1-2-1 硬件规格..... | 10 |
| 1-2-2 产品前视图..... | 11 |
| 1-2-3 产品后视图..... | 11 |
| 1-3 主要功能特色..... | 12 |
| 1-4 第一次安装CMS..... | 13 |
| 1-5 启动与登入..... | 14 |



CMS (Content Management Server) 服务器是铠应科技针对中、大型网络架构的多媒体播放管理需求，所研发设计的内容管理服务器。CMS内容管理服务器，除了可以一次管理多台的SMP播放器外，当您的网络环境中架设了完整的铠应科技多媒体播放整合方案时，您就可以透过CMS服务器的中央控管功能，一次管理多台的SMP播放器，集中管理节目的播放、使用者的存取权限。并且也可以透过CMS的实时串流播放功能，实时转播影音输入装置或频道的内容。

1-1 CMS-Performance

1-1-1 硬件规格

| | |
|-------|--|
| 尺寸 | 88 (H) x 482 (W) x 450 (D) 公厘: 2U Rack |
| 材质 | 钢 |
| 颜色 | 黑 |
| 重量 | 13.5公斤 (依购买型号不同可能会有差异) |
| 储存装置 | 160G 3.5吋 I D E 硬盘 (可依客户需求升级) |
| 实时串流 | 最多8个实时串流频道 |
| 使用者账号 | 不限账号个数 (含三个内建账号) |
| 内容管理 | 可连结250个 S M P 播放器 |

1-1-2 产品前视图



1. 电源及硬盘指示灯 2. USBx2 3. PS/2 4. 电源开关 5. 光驱

1-1-3 产品后视图



1. Video-Inx4 (选购) 2. Line Inx4 (选购) 3. COM Port
4. 以太网网络 5. VGA 6. PS/2 7. 电源接头



1-2 CMS-Mini

1-2-1 硬件规格

| | |
|-------|-------------------------------|
| 尺寸 | 65 (H) x 320 (W) x 334 (D) 公厘 |
| 材质 | 铝 |
| 颜色 | 黑色 |
| 重量 | 4公斤 |
| 储存装置 | 内建160G 3.5" IDE-HDD |
| 实时串流 | 最多1个实时串流频道 |
| 使用者账号 | 最多30个 (含三个内建账号) |
| 内容管理 | 可连结40个SMP播放器 |

1-2-2 产品前视图



1. USBx2 2. 网络指示灯 3. 硬盘指示灯 4. 电源指示灯 5. 电源按钮

1-2-3 产品后视图



1. PS/2 Mouse 2. 以太网连接端口 3. USBx2 4. VGA 5. 电源接头 6. 电源开关
7. Video In (选购) 8. Audio-In (选购) 9. Mic In (选购)



1-3 主要功能特色

SMP播放器管理

- 提供完整客户名单，详列出CMS服务器控管的所有SMP播放器
- 建立SMP播放器群组，便于系统式管理
- 提供二种主要方法来远程管理SMP播放器：内容更新及播放清单排程

存取权限控管

- 支持建立多个使用者账号，每个账号具备不同的存取权限
- 以使用者名称及密码来加强网络管理接口(Web Manager)及多媒体数据夹的安全性管理

内容管理与更新服务

- 自动同步并更新群组及集成(Aggregation)中的内容(双阶层群组概念)
- 将多媒体数据夹中的播放清单、面板、字型以及所有多媒体内容同步至SMP播放器
- 支持建立数据夹及子数据夹，便于储存并管理多媒体内容
- 支持由网络芳邻与FTP文件上传，使用简易

中央排程

- 中央控管群组及集成(Aggregation)中所有SMP播放器的播放清单(双阶层群组概念)
- 编辑影片、跑马灯、面板以及音量播放清单(SMP-PRO系列机种)
- 编辑影片、web播放清单、节目、以及音量播放清单(SMP-WEB系列机种)
- 以每周为基准并以分钟为单位排程播放清单，并支持排程单次事件
- 无上限客户端群组编辑
- 编辑紧急排程

RTB (实时播放)

- 指派NTSC及PAL影片讯号至特定频道
- 实时影/音讯号传送及播放
- 透过网络广播、多点传送(multi-casting)或一对一传送(uni-casting)传送串流数据至SMP播放器
- (CMS-PERFORMANCE) 每台服务器最多可管理8个影片讯号，整个系统可供应64个输入
- 支持DVD质量MPEG-2及MPEG-4传送串流；位率自1Mbps至5Mbps(CIF为1Mbps；Full D1为2Mbps以上)

NOTE

请确定已将产品的电压切换到当地的电压。

1-4 第一次安装CMS

1. 打开CMS包装。
2. 将机器连接上电源。
3. 将以太网线连到网络插孔（在预设的状况下，CMS将会从DHCP服务器上自动取得IP地址）。
4. 按下系统电源开关，启动系统。
5. 在系统启动之后，请在控制台中输入“Network Management”，查核或设定服务器的IP地址。CMS预设会自DHCP服务器上自动取得IP。
6. 从您的个人电脑的浏览器上位址列上键入如下的资讯：`http://server_ip_address` 开启“Web Manager”，并在弹出的对话框中输入管理者登入账号“administrator”，预设密码为“admin”。

**NOTE**

您也可以利用「Cayin Device Seeker」直接开启多媒体档案夹，请点击 [Open Folder] 即可。

NOTE

要连上CMS及SMP，请确认您的PC及机器位于同一个子网域当中。若它们并没有位于同一个子网域中，请调整PC或者是装置的IP位置。

NOTE

建议您使用IE 6 (或以上) 或者是Mozilla Firefox。

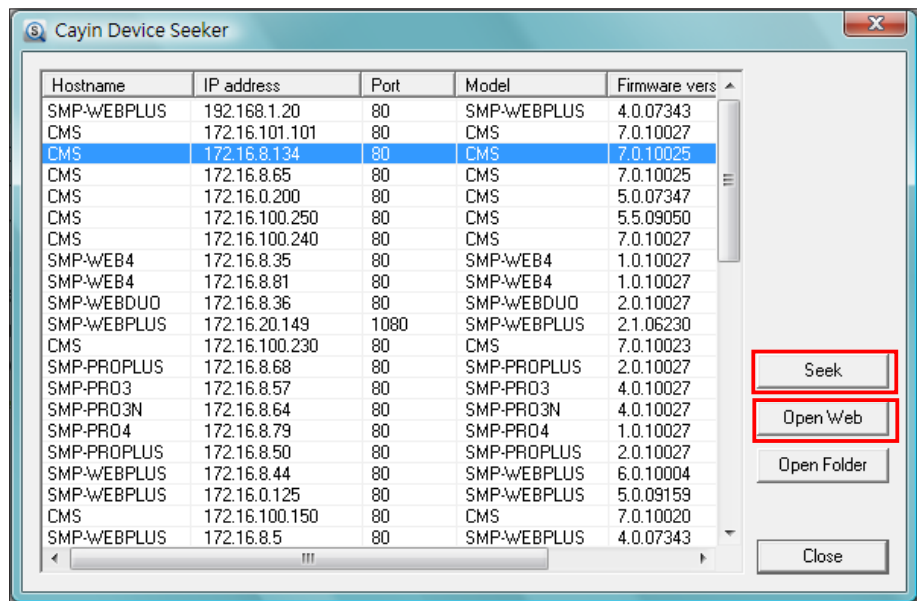
NOTE

若您忘记密码，可以将键盘连上CMS，直接经由文字控制台模式，将密码重新设定为“admin”。

1-5 启动与登入

安装好CMS之后，可以利用下列操作步骤，开始由远程PC登入管理CMS。

1. 在产品光盘中找到\Tool\Device Seeker位置，点两下seeker图示，执行“铠应装置搜寻器 (CAYIN Device Seeker)”。
2. 在「CAYIN Device Seeker」窗口中，点击 [Seek]，搜寻相同的网络中可用的播放器与服务器装置。双击CMS的主机名称建立联机。或者，您也可以按下装置的主机名称，并且点选 [OpenWeb] 连接到装置。



3. 点击CMS服务器首页上的 [LOGIN]，输入使用者名称及密码。

预设的Web使用者名称：administrator

预设密码：admin

成功登入之后，您可以开始管理CMS服务器。

2 权限管理

| | |
|-----------------------------|----|
| 2-1 建立及管理文件夹 | 16 |
| 2-1-1 建立/删除多媒体数据夹 | 16 |
| 2-1-2 数据夹存取管理 | 17 |
| 2-1-3 将多媒体文件上传到CMS服务器 | 20 |
| 2-2 建立/管理群组 | 21 |
| 2-2-1 建立新群组 | 21 |
| 2-2-2 编辑群组 | 22 |
| 2-2-3 删除群组 | 23 |
| 2-3 集成(Aggregation) | 23 |
| 2-4 建立/管理使用者账号 | 26 |



CMS服务器，提供了管理者权限控管的能力。透过权限控管，管理人员可以藉由新增管理者账户的方法，赋予其适当的管理权限，管理播放节目的数据夹。使用方式，请见下列步骤：

1. 先至「文件夹管理」页，新增一个文件夹。
2. 再至「群组」页，建立一个群组，然后将这个群组对应到之前新增的多媒体文件夹。
3. 最后，至「账号」页，建立使用者账号，并设定每一个账号能进入管理的多媒体文件夹与管能功能。

2-1 建立及管理文件夹

您可以透过“文件夹管理”页，新增、删除或管理CMS服务器中的多媒体文件夹及使用权限。

2-1-1 建立／删除多媒体数据夹

您可以使用下面的操作方法，建立数据夹：

1. 使用具有“权限控管 - 文件夹管理”权限的管理账号(例如预设的“administrator”)，登入CMS服务器。。
2. 在管理页面中点选「权限控管」，并选取「文件夹管理」页。
3. 在"文件夹名称"中输入要新增的文件夹名称，按下 [新增] 即可。

NOTE

有关账号权限的设定，请参考2-4建立/管理使用者账号。



NOTE

不能删除“default”资料夹，如果还有群组使用该资料夹，也不能删除。

若您要删除资料夹，可以透过下面的操作方式，删除特定的数据夹：

1. 使用具有“权限控管 - 文件夹管理”权限的管理账号，登入CMS伺服器。
2. 在管理页面中点选「权限控管」，并选取「文件夹管理」页。
3. 在“文件夹名称”中，找到欲删除的文件夹，按下旁边的【删除】按钮，删除此文件夹。



2-1-2 数据夹存取管理

我们可以指定CMS服务器上的所有资料夹的存取方式。让使用者在适当的权限管理模式，存取数据夹中的文件。

您可以利用下列的方法控制CMS服务器上数据夹的存取，并使用网络芳邻或是FTP文件传输。

1. 使用具有“权限控管 - 文件夹管理”权限的管理账号(例如预设的“administrator”)，登入CMS服务器。
2. 在管理页面中点选「权限控管」，并选取「文件夹管理」页。
3. 指定适当的文件夹选取模式：



选择下列的文件分享模式:

不分享

分享模式 (不需要认证)

权限控管模式

仅允许下列IP地址存取分享文件夹

| | |
|--------------|--|
| 不分享 | 停用资料夹共享 |
| 分享模式 (不需要认证) | 开放共享此资料夹 |
| 权限控管模式 | 依照使用者账号中的权限指定方式，决定是否具有存取此数据夹的权限。并且联机时必须输入使用者账号及密码。 |

仅允许下列IP地址存取分享文件夹：当勾选此选项，表示仅允许指定的IP地址(或指定网段)的电脑，以分享模式或权限控管模式存取数据夹。

按下【新增/编辑】按钮设定可以存取文件夹的IP地址或网段。

输入IP地址，按下【新增】，即可新增一个可存取多媒体文件夹的IP地址。如果要新增一个网段，可输入IP地址如“59.120.150.”表示所有59.120.150.*网段的计算机均可存取多媒体文件夹。

新增 / 编辑 IP地址

仅允许下列IP地址存取分享文件夹

| IP地址 | 指令 |
|------|----|
| | |

新增一个IP地址

IP地址

NOTE

CMS 不支持匿名FTP服务。

NOTE

文件名称的编码方式：CMS 及 SMP 都允许使用UTF-8编码格式做为它的文件档案名称。如果你在档案名称中包含了非英文字母的字元，我们建议你在使用 Windows XP的计算机或更新版本的操作系统中上传文件，并且你的FTP软件必须支持 UTF-8 格式。若你不确定你的操作系统或者是软件是否支持 UTF-8 格式，请使用英文字母或数字做为你的文件名称，如 “abc01.mpg”。

4. 若您要开启FTP功能，请勾选“启动FTP存取服务”，让远程计算机可采用FTP的方式存取CMS服务器的数据夹。

开启或关闭FTP存取服务：

关闭FTP存取服务

启动FTP存取服务

仅允许下列IP地址存取分享文件夹 新增 / 编辑

| | |
|-----------|---|
| 关闭FTP存取服务 | 使用者无法透过FTP存取多媒体数据夹。 |
| 启动FTP存取服务 | 使用者可以透过FTP存取多媒体数据夹。想要使用FTP服务的使用者必须拥有从FTP服务存取分享文件夹的权限，并且在使用数据夹前，使用账号及密码登入。 |

仅允许下列IP地址存取分享文件夹：当勾选此选项，表示仅允许指定的IP地址(或指定网段)的计算机，以FTP服务存取数据夹。按下【新增/编辑】按钮，你将会看到一个弹出式窗口。设定FTP存取文件夹的IP地址或网段。如输入172.16.0.1允许此IP存取FTP服务。如果要新增一个网段，可输入IP位址如“172.16.0.”表示所有172.16.0.*网段的计算机均可存取FTP服务。

5. 最后按下【储存】，储存设定值。

**NOTE**

每个对应的群组只能下载最多8192个文件及256个数据夹。

NOTE

您可选择由FTP或网络芳邻来管理多媒体数据夹。无论何方式，您均能存取相同的多媒体资料夹并传/下载相同的资料。

NOTE

如果文件夹存取设定为“权限控管模式”，请在联机时输入使用者账号与密码（例：administrator）

NOTE

多媒体数据夹可存放的最大的单一文件大小为2G。SMP播放器无法与2GB或以上的文件同步。

NOTE

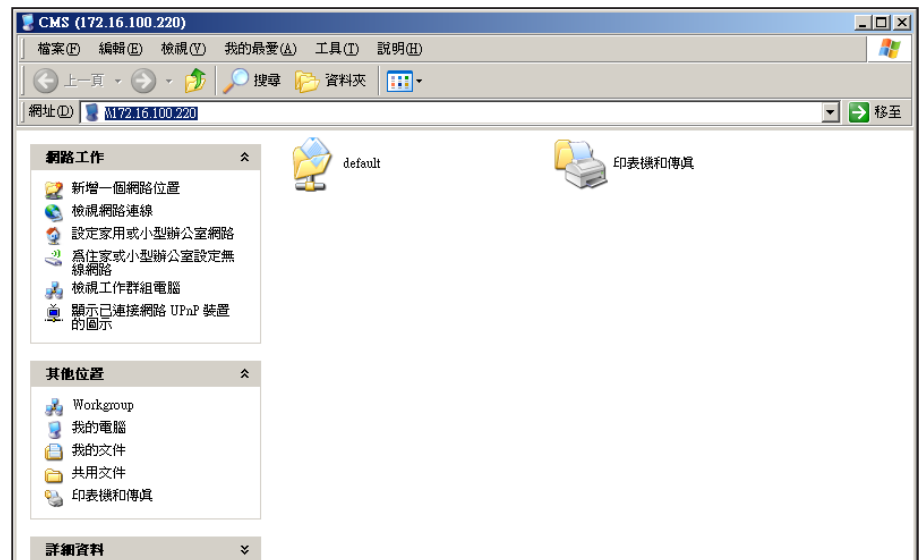
建议您选用支持UTF-8档名传输的FTP工具。

2-1-3 将多媒体文件上传到CMS服务器

完成CMS文件夹及存取权限的设定后，您可以利用以下两种方式将多媒体文件上传到CMS服务器：

利用网络芳邻存取分享的数据夹

利用您PC的文件总管或网络的芳邻，在地址列输入\\cms.ip.address（例：\\10.1.2.3），就会看到新增的多媒体数据夹，如果CMS与PC位于同一个局域网内，您也可以使用Cayin Seeker的Open Folder功能开启数据夹。



利用FTP客户端工具

如果您有启用CMS上FTP服务器服务，可以选取一个您喜欢的FTP工具，利用FTP工具，输入账号密码后即可存取多媒体文件夹。

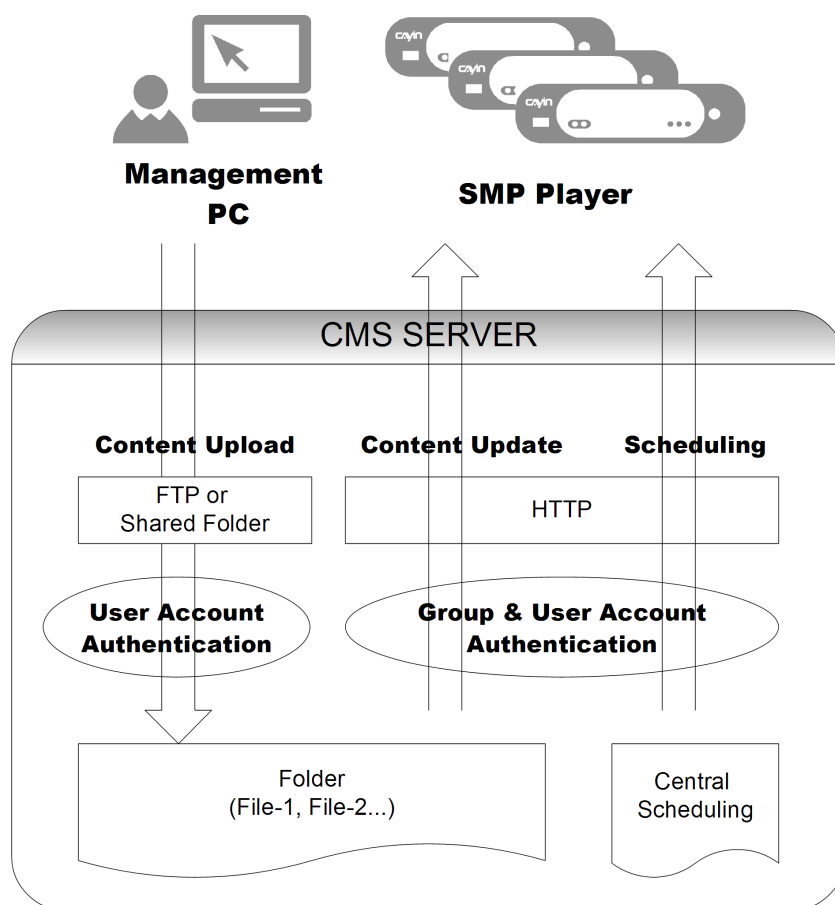
NOTE

群组名必须为英文，且大小写视为不同的群组名称。

2-2 建立／管理群组

为了管理上的方便，您可以为客户端（SMP播放器）建立群组，并且为群组指定特定的管理数据夹，让客户端能透过中央排程或同步更新的方式，取得特定的资料。

在多数情况下，群组是管理播放器最轻松有效率的方法。若需要多一层群组便于管理，您可考虑建立「集成(Aggregation)」来协助您进一步管理播放器。请参考2-3节内容以取得详细信息。



2-2-1 建立新群组

若要新增新的群组，可透过下面的操作步骤，完成操作：

1. 使用具有“权限控管 – 群组”权限的管理帐号（例如预设的“administrator”），登入CMS服务器。
2. 在管理页面中点选「权限控管」，并选取「群组」页。



3. 按下【新增群组】，在“群组名称”中输入新增的群组名称，选取“新增一个新文件夹”，输入新文件夹的名称，按下【储存】，即新增群组及群组资料夹。

新增一个群组

群组名称: CAYIN

选择文件夹

新增一个新文件夹

选择已存在的文件夹 default

储存 关闭

4. 或者，选取“选择已存在的文件夹”，并在下拉选单中指定您要使用的数据夹名称，即可指定新增的群组，套用现有的资料夹。指定完成后，按下【储存】完成设定。

2-2-2 编辑群组

您可以修改群组的设定，请依照下面步骤操作：

1. 使用具有“权限控管 – 群组”权限的管理账号，登入CMS服务器。
2. 在管理页面中点选「权限控管」，并选取「群组」页。
3. 按下要修改群组数据夹旁的【编辑】按钮，在“编辑群组”对话框的“选择文件夹”中选取要套用的数据夹。



4. 按下【储存】，回到上一层选单，按下【套用】，完成设定。

2-2-3 删除群组

您也可以透过删除的功能，删除不再使用的群组：

1. 使用具有“权限控管 – 群组”权限的管理账号，登入CMS服务器。
2. 在管理页面中点选「权限控管」，并选取「群组」页。
3. 按下要删除群组数据夹旁的【删除】按钮，删除指定的群组。



2-3 集成(Aggregation)

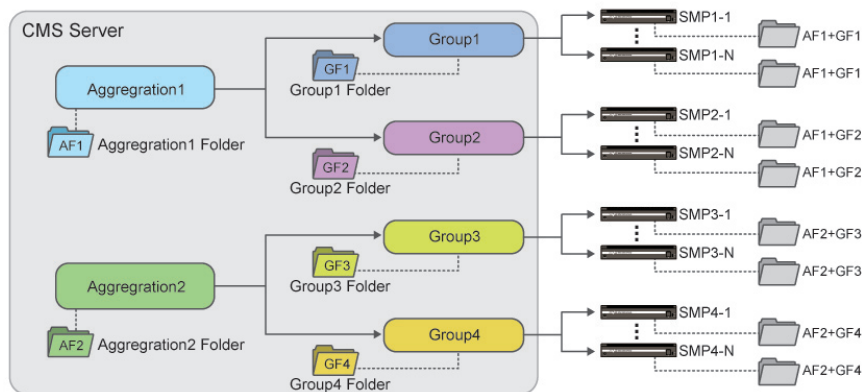
NOTE

若集成的排程顺序高于群组，则 SMP 播放器会播放预设的群组排程。您也可以勾选集成中的“高优先级”选项，让集成中的排程顺序高于群组排程。

您可在此建立并管理「集成(Aggregation)」。简单来说，「集成」的概念为「群组中的群组」，您可以在集成中新增群组来管理内容，并同时排程多个群组。例如，若您将“播放器1”指派给“群组1”，并将“群组1”指派给“集成1”，则“播放器1”会根据您所设定的优先顺序，播放“群组1”和“集成1”中的文件。若您希望位于不同群组中的播放器能播放相同多媒体文件，「集成」是非常便利的功能。您可在此新增/编辑集成，协助您快速有效地管理多个群组文件。

NOTE

您不能将同个群组纳入不同的集成中。若不希望集成管理员撷取集成中的群组，请参考2-4一节取得详细信息。





1. 使用具有“权限控管 – 集成”权限的管理账号，登入CMS服务器。



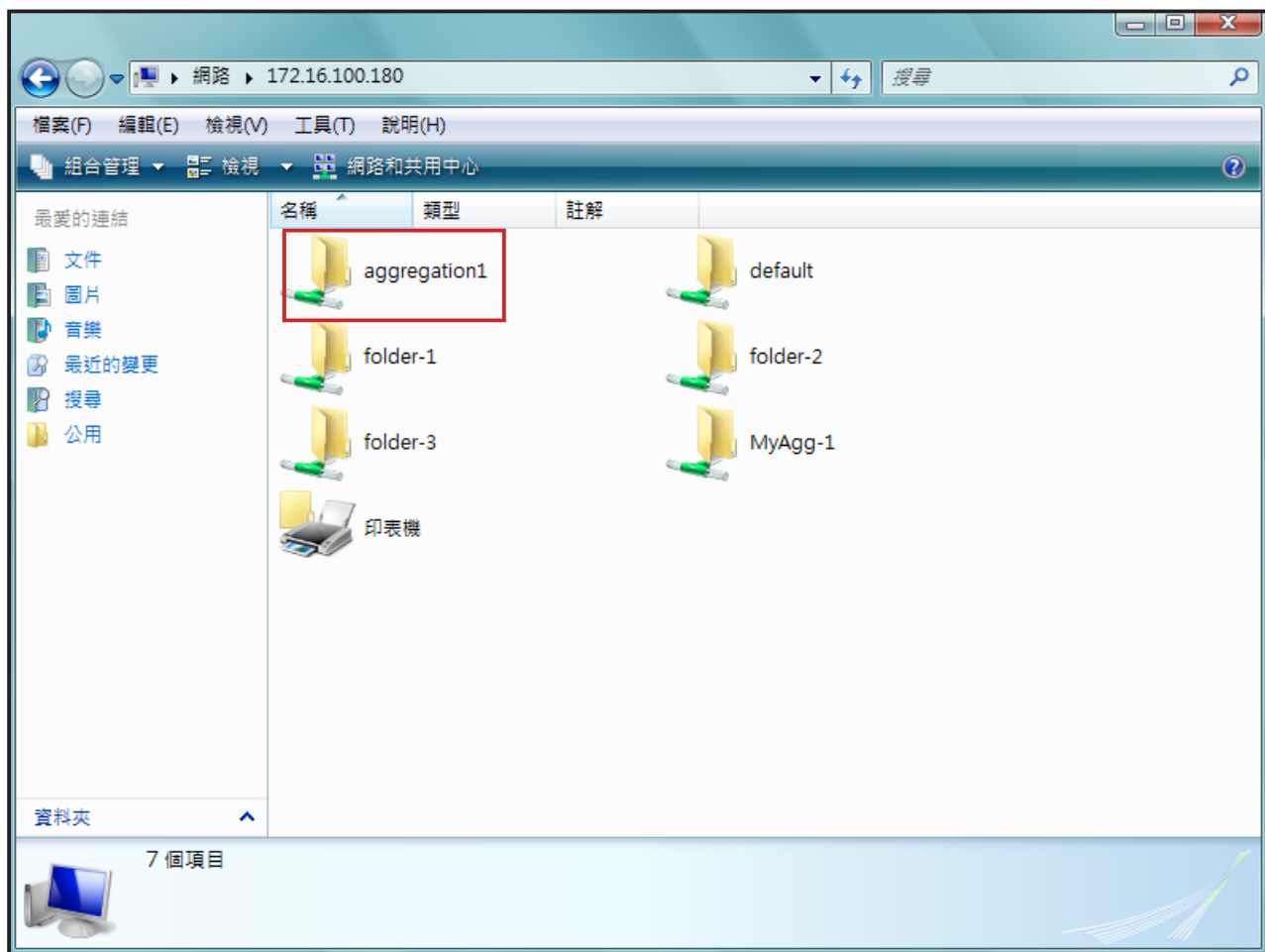
2. 点选【新增一个集成】，您会看见一个弹出窗口。



3. 在此命名您的集成，并选择要加入此集成的群组。点选【选取=>】将选取的群组移动至「选取群组」字段。您也可以点选【选取全部=>】选取所有可用的群组。
4. 点选【更新】取得最新的群组。若您希望移除选取的群组，请点选【删除】或【删除所有】。
5. 点选【套用】储存变更值并返回「集成」页面。
6. 现在您可以在清单中看到新增的集成。若要编辑该集成，请点选【编辑】；若要删除该集成，请点选【删除】。



7. 建立集成之后, 系统会建立依集成的名称建立一个多媒体数据夹。集成下的任何文件都会储存在此资料夹中。位于集成中群组播放清单的SMP播放器会下载其中的文件至本机多媒体数据夹。





NOTE

若您想要使用其它账号登入管理系统，您可以点击页面中的「Logout」图示，登出目前的管理页面。再以不同的使用者身份登入。

NOTE

使用者账号必须为小写英文字母。

NOTE

若您希望修改目前登入的使用者密码，您可以点击管理页面中的「变更密码」图标，即可透过修改密码页面，实时的修改登入账户的使用者密码。

NOTE

您也可在此指派集成存取权限。若您仅选择集成而不包括此集成中的群组，表示您仅能存取该集成而无法存取集成中的群组。

2-4 建立/管理使用者账号

在CMS服务器中，除了主要管理者账号外，您可为不同的使用者建立帐号，并且指定适当的管理权限，请参考下面的操作，管理使用者账号。



1. 用具有“权限控管 – 使用者账号”权限的管理账号，登入CMS伺服器。
2. 在管理页面中点选「权限控管」，并选取「账号」页。
3. 按下【新增账号】，在“账号名称”中输入要新增的账号名称。
“新密码”中输入此账号的密码。在“确认密码”栏中再输入一次密码。

| | |
|-----------------|--|
| 账号名称 (5~16 字符): | <input type="text" value="subuser"/> |
| 新密码 (4~16 字符): | <input type="password" value="....."/> |
| 确认密码: | <input type="password" value="....."/> |

4. 在“管理群组”中指定此帐户的群组管理权限。选取“所有群组”，表示此账户可以管理此服务器中的所有群组。

NOTE

在 CMS 伺服器中预设建立了“administrator”、“webadmin”及“smbuser”等三个帐号，administrator为预设的管理者帐号，webadmin 与 smbuser 为相容旧版 SMP 播放器的账号。您仅能针对这些账号进行编辑工作，但无法删除。administrator与webadmin 帐号预设密码为admin，smbuser的预设密码为smbuser。

5. 选取“选择群组”，您可以指定部份群组做为管理对象。在“群组”选区中会将CMS服务器中的所有群组都列在选单中，您可以使用鼠标点选您要的选项，按下【选择=>】，您所选的群组就会被放置到右边的选区中。
6. 若您要取消选取的项目，可以在右边的选区中选取要取消选取的项目，按下【移除】，将其自选取清单中移除。或者，您可以按下【全部移除】全部重新选取。
7. 最後，在“功能权限”中勾选此帐号所拥有的功能权限，在完成勾选动作後，按下【儲存】，儲存設定。如果使用者帳號將Web Manager相關權限都關閉，這個帳號將無法登入Web Manager，但是仍然可以使用這個帳號作為SMP檔案同步使用。

功能权限

- 系统状态
- 播放器管理 - 客户端列表
- RTB 服务器
- 资源管理 - 面板管理
- 资源管理 - 节目管理
- 资源管理 - 影片播放清单管理
- 资源管理 - WEB 播放清单
- 资源管理 - 字型管理
- 中央排程 - 多媒体
- 中央排程 - 影像投影片
- 中央排程 - 跑马灯
- 中央排程 - 面板
- 中央排程 - WEB 播放清单
- 中央排程 - 音量
- 权限控管 - 文件夹管理
- 权限控管 - 群组
- 权限控管 - 集成
- 权限控管 - 使用者账号
- 网络设定
- 系统 - 系统设定
- 系统 - 系统维护

8. 再按下【儲存】，关闭此窗口，回到主选单。最后按下【套用】，完成设定。

3. 播放器管理

| | |
|-----------------|----|
| 3-1 客户端清单 | 29 |
|-----------------|----|

NOTE

在“没有群组信息的播放器”群组中的播放器属于旧版，所以没有群组信息。

3-1 客户端清单

透过CMS服务器，我们可以一次管理多个SMP播放器的设定。透过“客户端列表”页，您可以查看到所有客户端的名称、IP地址、Web管理员的埠号及状态等连上CMS服务器的SMP客户端信息。



| | |
|---------|--|
| 名称 | SMP客户端的主机名称 |
| IP地址 | SMP客户端的IP地址。如果SMP被用在防火墙之后，第一个IP将会是实体IP，第二个IP将会是虚拟IP（即SMP拥有的IP）。除了上述的状况外，第一及第二个IP地址通常会相同。 |
| 埠号 | Web 管理员的埠号。 |
| 状态 | OK表示SMP客户端功能正常； Fail表示SMP客户端不再传送连接到服务器的讯号。失败通常是因为网络断线，或者是SMP被不正常的关闭。 |
| 指令 (信息) | 您可以预览CMS控管的每台SMP播放器详细信息，包括机种、韧体以及其它说明。 |
| 指令 (打开) | 开启浏览器连接到SMP的Web Manager。这个程序会试着连接到实体IP。 |
| 指令 (删除) | 移除项目 |

当您将鼠标指针移至播放器项目上方，您将可以看到该播放器上次讯息响应与注册时间。

| 索引 | 名称 | IP 地址 | 埠号 | 状态 | 指令 |
|----|----------------|-----------------------------|----|----|----------|
| 1 | SHOWROOM-LO-RI | 172.16.8.115 (172.16.8.115) | 80 | OK | 信息 打开 删除 |
| 2 | SHOWROOM-U | 172.16.8.112 (172.16.8.112) | 80 | OK | 信息 打开 删除 |
| 3 | SHOWROOM-LO-MI | 172.16.8.93 (172.16.8.93) | 80 | OK | 信息 打开 删除 |
| 4 | OFCE-B-DISP-A | 172.16.8.74 (172.16.8.74) | 80 | OK | 信息 打开 删除 |

4. RTB服务器 (实时影音串流)

NOTE

RTB服务器管理页面中的输入源个数会因您的多媒体串流视讯卡规格不同，而有所差异。如在下面的管理页面中，共包含了四个讯号输入源，表示此CMS服务器可管理四个讯号输入源。

当您的CMS服务器安装了“多媒体串流视讯卡”，CMS服务器即具备即时串流(RTB)服务器的功能。您可以透过RTB服务器管理页面，管理输入源的播放设定，及接收端的位置。您可以参考下面的操作方式，管理媒体输入的频道，设定及指定的播放位置。

1. 使用具有“RTB服务器”管理权限的账号，登入CMS服务器。切换到“RTB服务器”管理页面。
2. 勾选要使用的讯号源，并指定为此输入源的频道号码。
3. 依照电视讯号模式，在“选择设定”中选取格式（NTSC/PAL）与频宽。



4. 按下 [新增编辑客户端]，指定对客户端的播放模式。您可以参考下表勾选您要的播送模式。

NOTE

虽然广播、多播、单播理论上可以并用，除非您对网络协议运作十分熟悉，我们建议您只选用广播、多播、单播其中一种传送方式。

NOTE

请不要加入不存在的客户端，因为它将会耗用掉你的网络频宽。也不要传送封包给Microsoft Windows的电脑，因为Windows会在听取UDP埠时，回传大量的“ICMP port unreachable”封包到服务器上。

| | |
|------|--|
| IP广播 | 將訊息源播放給區域網路中的客戶端。 |
| 多播 | 啟用多播功能，發送串流封包到啟用多播的用戶端。多播IP位址範圍從224.0.0.1 ~239.255.255.255。 |
| 单播 | 將訊息源播給指定IP位址中的客戶端。您可在“新增單播客戶端”中的“名稱”欄位，輸入客戶端機器名稱，在“IP”中輸入相對應的位址，並按下 [新增]。客戶端的名稱會顯示在“單播”表中。要移除現有的客戶端，請點選指令欄中的 [移除]。 |

NOTE

以下两种状况，会出现“请联络您的经销商，或与铠应科技连络 (<http://www.cayintech.com>)”讯息：

1. 尚未购买任何RTB授权，或向铠应科技购买图片撷取卡。若想进一步了解实时广播功能，请与铠应产品销售人员连络。
2. 若已经购买具备RTB功能的产品，但仍出现此讯息，可能因为服务器上的PCI影像撷取卡没有插好，请与您的经销商连络，以解决此类问题。



5

客户端资源管理

| | |
|---------------------------------|----|
| 5-1 面板管理 | 33 |
| 5-2 节目 | 35 |
| 5-2-1 建立节目单组 | 35 |
| 5-2-2 编辑节目：面板 | 36 |
| 5-2-3 编辑节目：多媒体 | 36 |
| 5-2-4 编辑节目：图片投影片 | 40 |
| 5-2-5 编辑节目：跑马灯 | 41 |
| 5-2-6 编辑节目：Flash | 43 |
| 5-2-7 完成节目设定 | 44 |
| 5-3 影片播放清单 | 44 |
| 5-3-1 编辑影片播放清单 | 45 |
| 5-3-2 导入/导出影片播放清单 | 46 |
| 5-4 WEB播放清单管理 | 47 |
| 5-4-1 编辑WEB播放清单 | 47 |
| 5-4-2 导出/导入WEB播放清单 | 50 |
| 5-5 字型管理 | 51 |
| 5-5-1 将字型加入SMP播放器 | 51 |
| 5-5-2 在SMP-PRO 系列播放器中套用字型 | 52 |
| 5-5-3 在 SMP-WEB 系列下套用字型设定 | 52 |

CMS内容管理服务器可以用来管理SMP-PRO系列播放器的面板及SMP全产品系列的播放清单等。您可以透过「资源管理」页，进行客户端资源管理。

NOTE

SMP-WEB播放器的「节目」功能可使用面板。

NOTE

SMP播放器中的面板解度及显示设定必须相同。您可制作一个支援多个解析度的面板(.csk)。请参考SMP-PRO系列产品手册的关于键应面板编辑工具的章节。

5-1 面板管理

SMP-PRO系列产品具备更换面板，展示不同多媒体内容的功能，您可以将设计好的.csk文件上传到CMS服务器上，并透过CMS集中管理的功能，定期更换SMP-PRO系列产品的面板。

请参考下面的操作步骤，上传面板文件 (.csk)。

1. 使用具有“资源管理 - 版型管理”权限的管理账号，登入CMS。
2. 在管理页面中选取“资源管理”，选取“版型管理”管理页。
3. 先选择一个群组，再按下【浏览】，并透过“选择文件窗口”，找到要上传的面板。
4. 按下【上传】，即可上传面板档。





NOTE

您可透过铠应面板编辑工具 (seeker.exe) 来制作面板档 (.csk)。所有上传的面板会列于“资源管理 > 面板管理”中的「目前面板」表格中。请参考 SMP 播放器系列手册了解铠应面板编辑工具的用法。

5. 上传成功后，您可以看到“目前版型”中列示了您的面板，“名称”字段，代表面板名称，由铠应面版编辑工具制作而成的。“描述”栏即面板说明，你可以点击描述字段预览面板。

| 名称 | 描述 |
|---------|---------|
| default | Default |

點擊連結查看面板

名称: skin1

预览:



信息:

描述:

- 多媒体区块
- 多媒体区块
- 影像投影片区块
- 影像投影片区块
- 跑马灯区块
- 时钟区块:
- Flash 区块

分辨率: 1024x768

建立时间: 2009/Dec/25 10:30:55 Friday

6. 若您要删除面板，可按下【删除】，移除面板。

NOTE

仅SMP-WEB系列支持此功能。

5-2 节目

5-2-1 建立节目单组

您可以将所有SMP播放器分成群组并为每个群组编辑节目。接着，所有位于相同群组的SMP播放器均会套用相同的节目。请依照以下步骤编辑节目。

1. 使用具有“资源管理 - 节目”权限的管理账号，登入CMS服务器。
2. 按一下“资源管理”，并选取“节目”。
3. 在下拉选单中选取群组或集成。CMS会将节目套用至选取的群组或集成中的节目播放器。
4. 依以下步骤选取一个包含在此类别中的节目单组以及节目。若您尚未建立任何节目单组，请按一下“新增单组”并输入一个节目单组名称。

NOTE

若您尚未建立任何群组或集成 (Aggregation)，请前往“权限控管 > 群组”或“权限控管 > 集成”页面新增群组或集成。

NOTE

您可建立一个节目单组来分类您的节目。节目单组的主要功用在于让您更轻松的管理节目，不可将其用于排程或内容更新之用。

NOTE

建立节目的步骤取决于您选择的的面板。若您选择的的面板不包括某些多媒体区块，系统会跳过该区块的设定步骤。



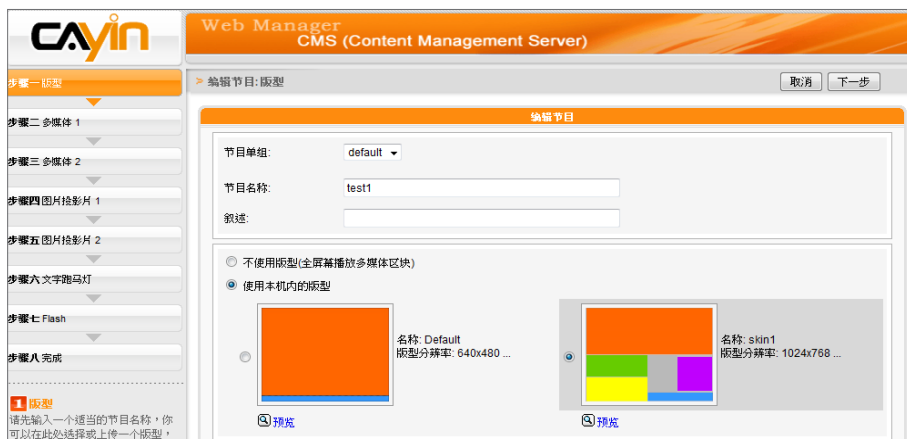
5. 按一下“新增”开始逐步编辑节目。



NOTE

您可以使用铝应面板制作工具建立自订面板并上传至CMS 供日后使用。请前往“资源管理 > 版型管理”上传面板。

5-2-2 编辑节目：面板



1. 开始选取面板之前，请输入节目名称及叙述。
2. 选择要套用至此节目的面板类型。按一下“预览”了解面板的详细信息。若您选择“不使用版型(全屏播放多媒体区块)”，播放器会以全屏播放多媒体文件。按一下“下一步”继续。

5-2-3 编辑节目：多媒体

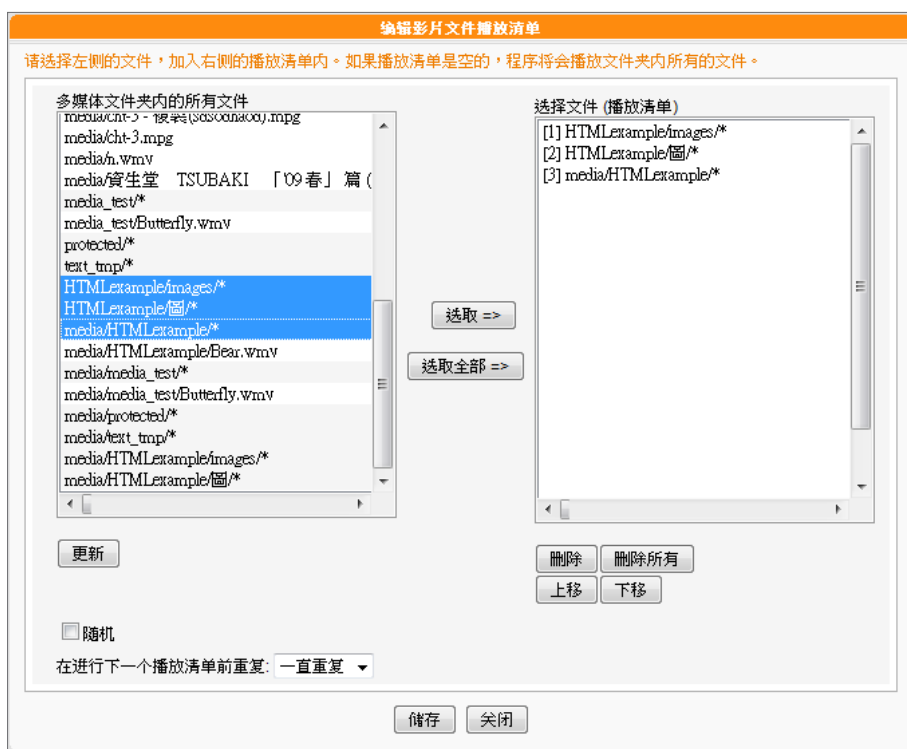
NOTE

请前往“版型管理”页面选取具有多媒体区域的面板。



(A) 多媒体数据夹中的多媒体文件：

1. 勾选“多媒体文件放在多媒体文件夹”并点击“编辑播放清单”，您会看到一个弹出窗口。所有多媒体文件夹中的影片文件将会列在左侧。您可点选【更新】随时更新多媒体数据夹中的文件。若左栏并未列出任何项目，表示文件夹中没有任何文件。请先在多媒体文件夹中放入影片文件。
2. 选择要播放的文件，按住Shift键或Ctrl键，您可以在一个时间内选择多个文件，或逐一选取档案。在左栏中，标示有“*”星号者，代表文件夹的名称。若选择这个项目，表示选取文件夹中所有的文件。
3. 点选【选取=>】，左边所选取的文件将会被复制到右栏中，SMP只会播放在右栏所列示的文件。



4. 若想播放多媒体文件夹中的所有文件，可以按下【选取全部=>】按钮，接着，在左栏的所有文件将会全数被复制到右栏中。
5. 现在，您可以排列所选取文件的顺序。在右栏中，每个文件会被加入一个序号，SMP播放器会依照此序号1, 2, 3 ... N自多媒体文件夹中播放文件。请参考下列的表格取得细部功能说明。您可以按下【上移】及【下移】调整顺序，或者是按下【删除】及【删除所有】删除项目。



| | |
|------|---|
| 上移 | 在右框内点选欲排前的文件后，点击 [上移] 则该文件的排序会向前移一位。 |
| 下移 | 在右框内点选欲排后的文件，点击 [下移] 键，则该文件的排序会向后移一位。 |
| 删除 | 欲移除位于右方"选择文件"框内的文件，请先选择欲移除的文件，然后点击 [删除] 键。此时，被选取的文件会从右框内移除，但不会从多媒体文件夹内移除。 |
| 删除所有 | 点选 [删除所有] ，所有的项目将会从右栏中被移除，但所有的文件会被保留在多媒体文件夹中。 |
| 随机 | 若您勾选"随机"这个选项，播放清单中的选项不会按照顺序播放，会以随机的方式播放。 |

6. 若要多次播放多媒体数据夹中所有多媒体文件，请勾选“在进行下一个播放清单前重复:”并设定重复播放次数。若选取“一直重复”，SMP播放器会重复播放此节目而不会播放Web播放清单中的下个项目。若选取“3”，SMP播放器会重复播放多媒体数据夹中的文件三次，接着播放清单中的下个项目。

NOTE

若要启用“在进行下一个播放清单前重复:”，请至资源管理 > WEB播放清单页面，将播放清单中的节目播放时间设为“一直重复”。若您为此节目设定了某个播放时间（例如50秒），SMP播放器可能无法在设定的时间入重复播放多媒体数据夹中的所有文件。因此，此功能可能无法正常运作。

(B) 中央排程 (从CMS服务器) :

若您要用CMS服务器中央控管多媒体文件播放清单，请勾选此项目。启用此功能，您可以在某个特定时间或时段播放选取的多媒体文件。请参考CMS服务器手册中的“中央排程”了解详细设定方法。



(C) RTB/RTP 串流

如果您要播放CMS服务器中的实时串流，可以透过选取播放RTB选项，指定播放串流图片。当指定此选项时，请选取相对应的频道，如CMS服务器。要播放RTP (Real-time Transport Protocol) 协议串流，请输入相关的RTP服务器通讯埠号，并选取数据来源的播放模式。您可以在没有串流封包时，选择播放多媒体文件夹中的文件。

RTB与RTP是不同的串流协定

1. 播放器端的RTB功能，只能搭配CMS RTB 功能。
2. 您可以使用RTP兼容的软件传送RTP串流到SMP上，如VideoLAN client/server (<http://www.videolan.org>)



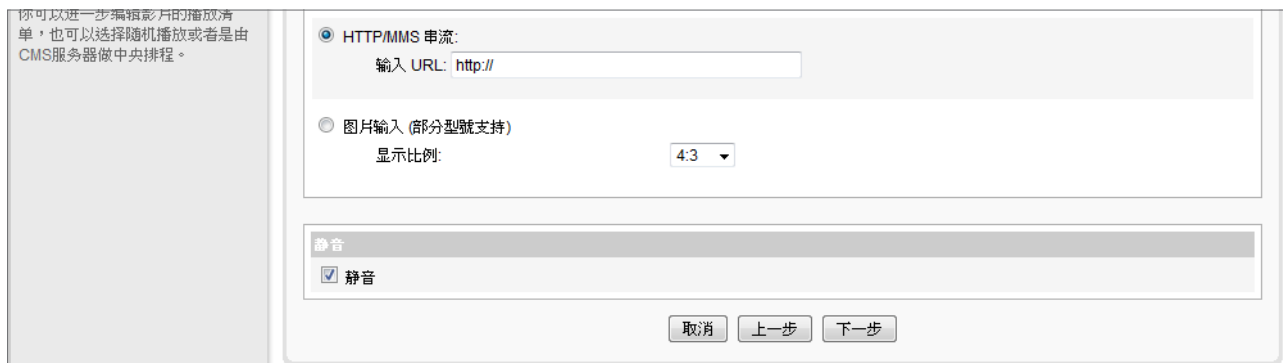
(D) HTTP/MMS 串流

若要透过HTTP或是MMS串流播放影片文件，例如在WEB服务器或者是MMS服务器上的影片档，请在此选项中输入URL位置。

(E) 图片输入 (仅部分Model支持)

若要在多媒体区块播放视讯输入AV-IN讯号，请启动此选项。有关此项功能的详细设定，请参阅SMP-WEB系列手册6-5节了解详细的图片输入设定。

(F) 静音功能



完成设定之后，请点选“下一步”继续。

请依以上步骤完成“多媒体2”的设定。



NOTE

请前往“面板管理”页面选取具有图片投影片区域的面板。

5-2-4 编辑节目：图片投影片

1. 您可在指定内容来源并进行相关设定。请参考下表取得详细资料：

| | |
|---------------|---|
| 播放多媒体文件夹内所有图片 | 播放多媒体数据夹中的所有文件，包括顶层目录及子目录（依设定值而定）。按一下“编辑播放清单”进一步编辑播放清单。若未选择任何文件，则会播放数据夹内的所有文件案。 |
|---------------|---|

2. 在“间隔”选项中指定以“秒”为单位的图片播放时间。

3. 在“顺序”选项中指定播放照片投影片文件的顺序是「向前」、「向后」或者是「随机」。



4. 若希望系统自动调整图片大小以符合图片轮播区域，请勾选“自动缩放”。如果启用这个功能，系统将会自动的调整每个图片的大小，符合您在面板中所定义的图片轮播区块。共有二种方式供您选择：

| | |
|------|-----------------|
| 等比例 | 系统会根据原比例缩放图片。 |
| 不等比例 | 系统可依其长度或宽度缩放图片。 |

5. 点选“下一步”继续。

请依以上步骤完成“图片投影片2”的设定。

NOTE

請前往“面板管理”頁面選取具有跑馬燈區域的面板。

5-2-5 编辑节目：跑马灯

您可从多媒体来源中选取跑马灯文字，并设定字型及跑马灯区域的颜色。请参考以下表格设定来源以及文字内容。



| | |
|---------------------|--|
| 在此输入文字 | 可以直接輸入文字如“Welcome!”的訊息，並儲存設定，輸入的文字就會顯示在螢幕上。 |
| 多媒体文件夹内的文字文件 | 若您想要播放長串文字，您可以選擇將要播放的文字存為一個文字檔，並將此檔案放置到多媒體檔案夾中。當啟用了這個選項，您就可以從下拉選單中選擇任何已匯入的文字檔。之後，SMP即會播放儲存在文字檔案內的文字。SMP-PRO系列現在支援UTF-8字元編碼，若您的內容不是以英文撰寫，請在儲存檔案時，選擇“UTF-8”字元編碼。 |
| 从URL/RSS取得文字 | 欲播放位於某特定URL中的文字時，可以在這個選項中輸入URL位址，如http://your_server/message.txt。如果您使用伺服器端的script來產生動態文字，我們建議您只將輸出文字傳送回SMP播放器。您也可以播放即時的RSS訊息。只需在空格中輸入URL位址即可，例如：http://rss.cnn.com/rss/cnn_us.rss。 |
| 中央排程 (从 CMS 服务器) | 由CMS服务器控管文字跑馬燈的內容。關於相關的細部設定，請參考 CMS 服务器的使用手冊。 |

NOTE

非英語RSS連結，格式也必須為UTF-8。

您可变更文字字型、大小以及颜色。

1. 在“跑马灯方向”下拉选单中，依使用的语言变更文字跑马灯由“左至右”或“右至左”方向行进。
2. 您也可选取字型及字号，并直接输入R、G、B色码，点选>>得到确实的字型色彩。



另外，您也可以指定单色背景以及跑马灯文字区的背景色彩。若没有指定背景颜色，跑马灯区会成为透明底。

1. 勾选“设定背景颜色”，输入R、G、B色号并点击 [>>] 按钮，即可指定背景色。



若要变更文字跑动方式，请从“静止”、“水平跑动”、“由下往上”及“由下往上 + 水平跑动”选项中选择个项目并设定适当的文字跑动速度，“1”代表最慢速，“6”代表最快速。

| | |
|-------------|---|
| 静止 | 文字为静止，不跑动。 |
| 水平跑动 | 文字从左至右，或由右至左水平移动。下一行的文字会接着上一行呈现。 |
| 由下往上 | 文字由下往上跑动。若文字太长，超过您设定好的文字跑马灯区块的宽度，系统会自动断行，将超过的文字转往下一行。 |
| 由下往上 + 水平跑动 | 首先，文字会先由下往上，进入划好的跑马灯区块后暂停，然后文字再由左至右跑完一行。 |

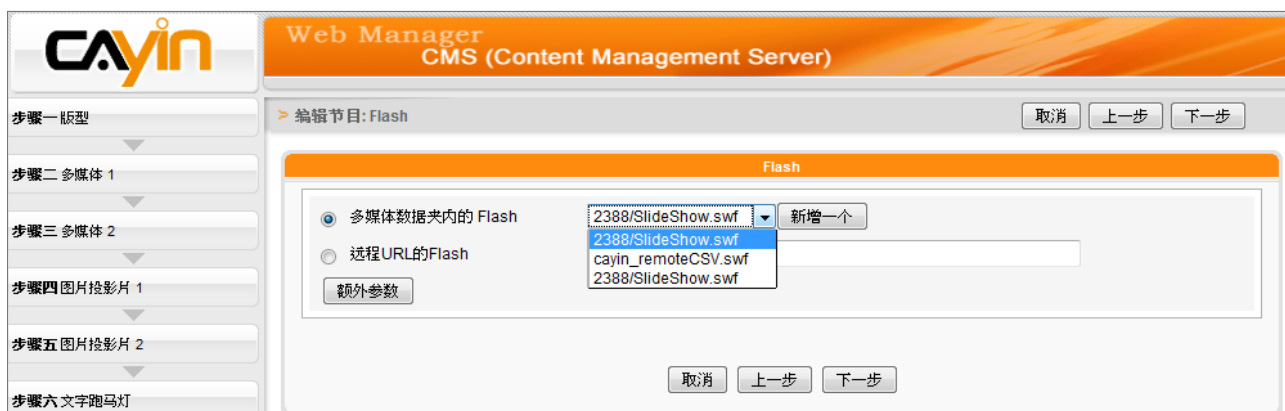
3. 选择“由下往上”或“由下往上 + 水平跑动”时，请设定「停顿时间」。停顿时间是指当文字完成一行时，会暂停数秒，再开始跑动下一行。

4. 点选“下一步”继续。

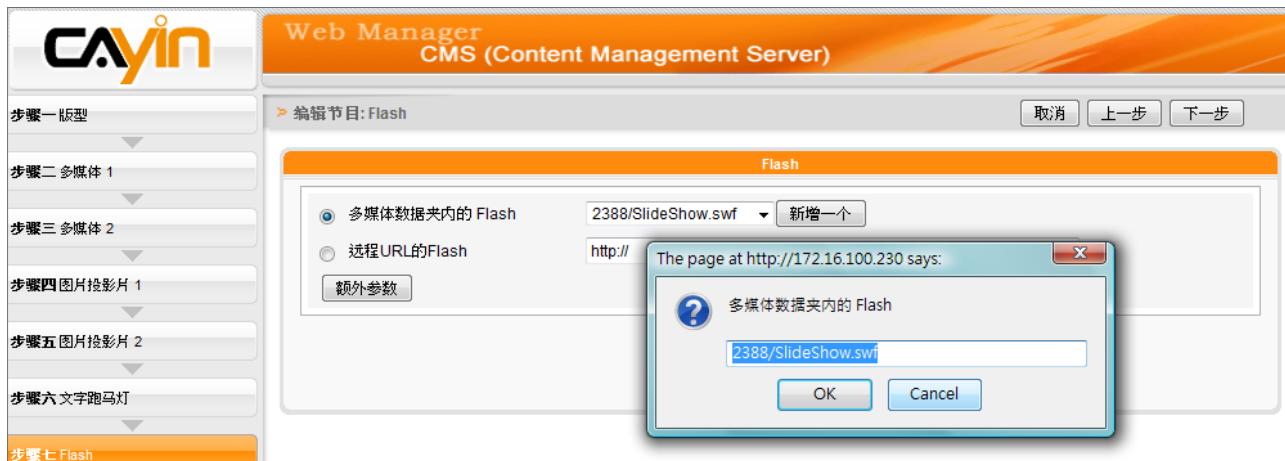
5-2-6 编辑节目：Flash

仅SMP-WEB系列机种支持播放Flash。若您选取具有Flash区域的面板，即可在此新增或编辑Flash内容。

1. “多媒体数据夹内的Flash”：若您勾选此项目，可于下拉选单中选择一个.swf文件播放。若要新增其它参数，请点选“额外参数”并填入适当的字段新增其它参数。



2. “远程URL的Flash”：若勾选此项目，请输入Flash文件的URL地址。若要新增其它参数，请点选“额外参数”并填入适当的字段新增其它参数。

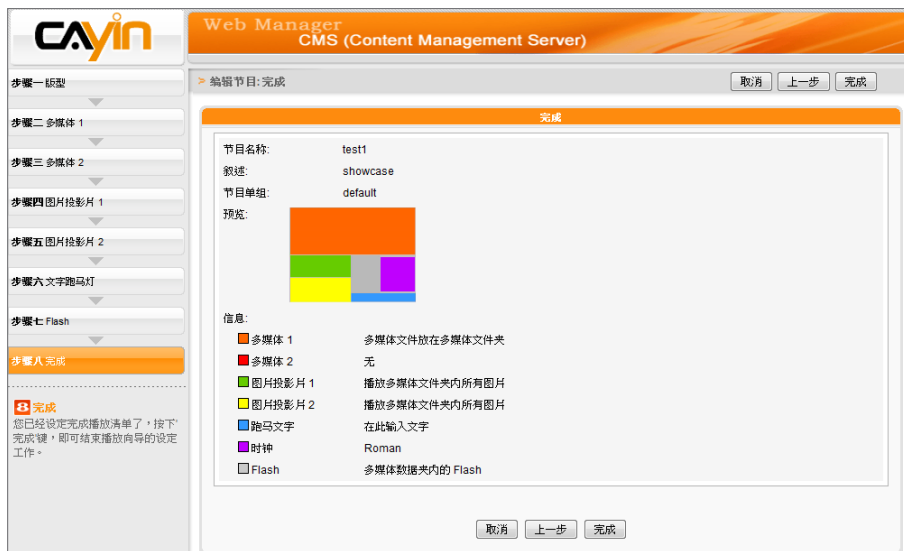


3. 点选“下一步”继续。



5-2-7 完成节目设定

依据您选取的面板完成所有设定值之后，您会看到面板的预览页面以及其它相关信息。按下“完成”结束节目精灵设定。



NOTE

若您复制节目至相同的节目单组，该节目名称之后会加上“-copy”加以区别。

现在您可在节目表格中看到设定的新节目。按下“编辑”修改节目，或按“信息”检视详细的节目信息。若要删除节目，请按“删除”。您也可以复制一或多个节目至所选则的节目单组。只需按一下“复制”并选取要放置所选节目的节目单组，再按一下“复制”即可。

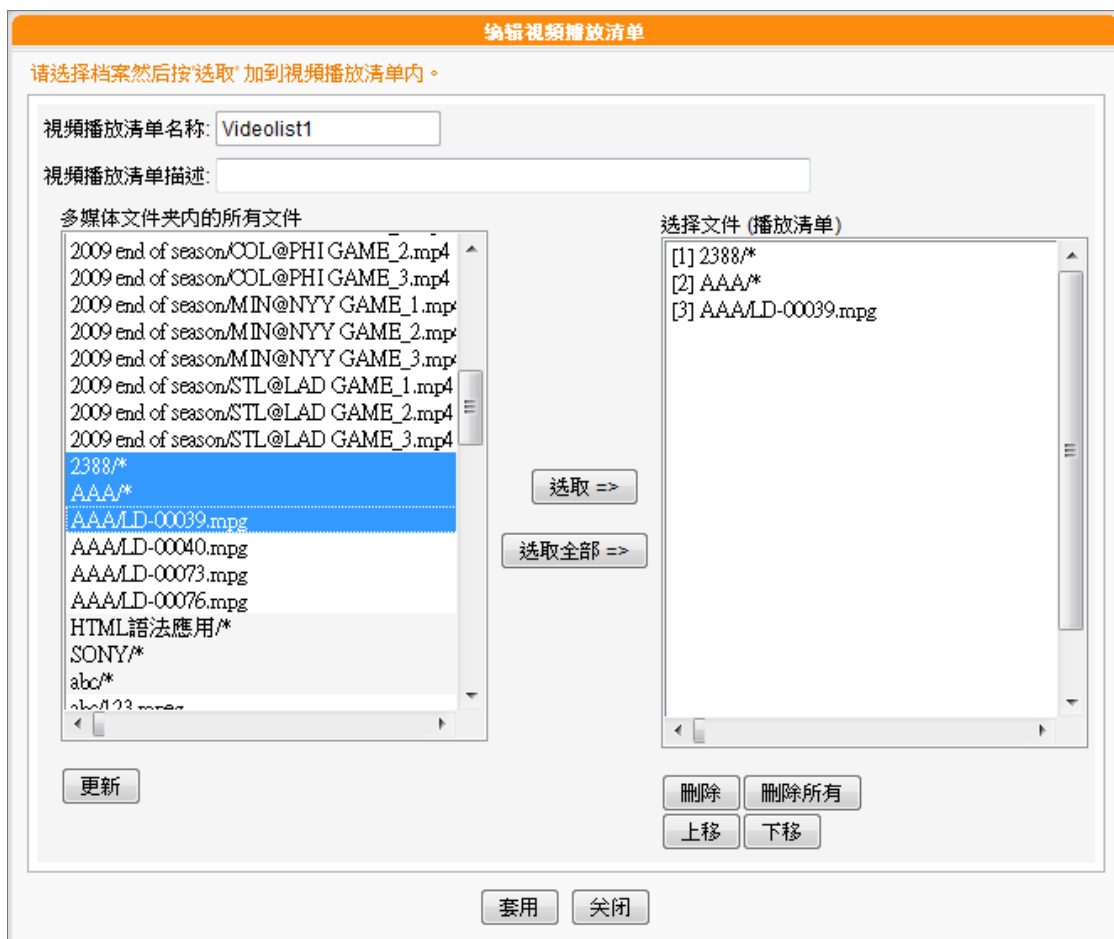
5-3 影片播放清单

您可在建立一个影片播放清单，新增影片清单供中央排程使用。



5-3-1 编辑影片播放清单

1. 选取群组或集成，并在选取的群组中编辑现有的影片播放清单。您也可以选择要新增影片播放清单的群组或集成。
2. 按一下“新增”，会看到一个弹出窗口。请输入影片播放清单名称以及描述。
3. 您可在左栏中看到多媒体数据夹中的所有文件。选择要新增至影片播放清单中的文件，按下“选取=>”，您会在右栏看到选取的文件。若您要选取多媒体数据夹中的所有文件，请按“选取全部=>”。您也可按下“更新”取得最新文件。
4. 若要删除选取的文件或变更顺序，请按“删除”、“删除所有”以及“上移”、“下移”。



5. 最后，按下“套用”套用变更或按下“关闭”不储存任何变更。
6. 现在您可以在主页面上看到新的影片播放清单。您可以按下指令栏中的“编辑”或“删除”来编辑或删除播放清单。



5-3-2 导入/导出影片播放清单

您可以为其它群组或服务器导入或导出播放清单。



导出

1. 在「选择群组/集成」下拉选单中选取群组或集成。
2. 按下“导出”，您可以导出此群组或集成中的播放清单为.cps文件并储存在计算机中。

导入

1. 在「选择群组/集成」下拉选单中选取要套用影片播放清单的群组或集成。
2. 按下“浏览”，选取影片播放清单文件 (.cps)。
3. 按下“导入”，即可在上方表格中看到该影片播放清单为。

5-4 WEB播放清单管理

5-4-1 编辑WEB播放清单

CMS服务器将SMP-WEB播放器设为群组，再透过编辑群组播放清单的方式，让位于同一群组SMP-WEB播放器，适用相同的群组播放清单，达到效率化管理播放器的目的。

您可透过下面的操作方式，编辑群组播放清单，让SMP-WEB系列能定期从CMS更新播放清单。

NOTE

本节功能仅适用于 SMP - WEB系列产品。

1. 使用具有“资源管理 - WEB播放清单”权限的管理账号登入。
2. 点选「资源管理、WEB播放清单」，进入「Web播放清单」页。
3. 在“选择群组/集成”选单中，选择一个群组或集成。



4. 接着，开始新增播放清单。点击【新增】按键，屏幕会弹出另一个窗口，你可以在该窗口中编辑一个播放清单，并输入播放清单的名称及简短叙述。
5. 按下【新增一项目】，点击该按钮，你将可以在此播放清单内新增项目。一个播放清单内，最多可输入99个项目。
6. 在“新增/编辑项目”窗口中，我们可以指定清单中的播放项目。在“插入”中，要指定播放清单中的播放项目及顺序，在未编辑任何播放清单的状况下，会依序出现顺序编号。请参考下表，设定播放项目。



新增编辑播放清单

名字:

叙述:

| 项目 | 启用 | URL文件 | 时间 | 指令 |
|----|----|-------|----|----|
|----|----|-------|----|----|

新增/编辑项目

插入:

远程 URL:

URL附加上hostname与group参数

多媒体文件夹内的HTML/SWF檔:

影像文件:

动态效果: 速度:

预载下一个项目: 秒钟

在多媒体文件夹内的影片档:

显示比例:

Video Input

显示比例:

节目: 单集 节目

播放时间

播放时间 小时 分钟 秒钟

永远(停留在这个项目,与网页中的影片选项'play-next-item'合用,请参考手册)

NOTE

此种方式类似于您PC浏览器的运作方式，目前SMP-WEB产品并不支持 HTTPS (SSL) 协议。

| | |
|-------------------|--|
| 远程 URL | 指定SMP-WEB可連接到的URL位址，如http://remote_web_server/path/to/your.html。也可使用如ASP、PHP或是CGI等動態程式，自動產生HTML網頁。勾選「加上hostname與group參數」，系統會自動為HTML URL後加入hostname/group參數。例如，如果加入http://remote_web_server/test.php 在此選項中，SMP-WEB會傳送如下的請求，可由您的Server Script接收參數http://remote_web_server/test.php?hostname=hostname&group=groupname。在這裡，主機名稱是您在7-3網路設定中設定的主機名稱。 |
| 多媒体文件夹内的HTML/SWF檔 | 指定播放CMS伺服器上指定的多媒體檔案夾內的HTML或SWF格式的文件。在預設狀況下，CMS會自動將多媒體檔案夾內的HTML及SWF格式的檔案列入選單，您可以自其中選取播放項目。如果檔案尚未放入多媒體資料夾，也可按下【新增一個】，在彈出的對話窗中，輸入未上傳的播放項目路徑位址（如/cayin/main.html），加入播放清單中。 |
| 图片轉換 | 透過此功能，您可插入一個圖片檔案 (JPEG) 做為播放項目，或轉換兩個HTML檔案間的轉場效果。在預設狀況下，CMS會自動列出該多媒體資料夾中所有的檔案，您可以在這個選項中選擇所需的項目。若沒有在多媒體檔案夾中上傳任何檔案，也可點擊【新增一個】，並在文字方塊中輸入播放清單項目(如 /cayin/cartoon.jpg)，預先編輯播放清單。 * 動態效果 動態效果是指播放多媒體圖片時，進入及離開螢幕的過場效果。SMP-WEB系列提供四種動畫模式：從上至下、從下至上、從左至右及從右至左。 * 速度 指定動態效果的速度。 *預載下一個項目 一般來說，完整下載HTML網頁需要一點時間，因此必須設定排 在此圖片檔後的下個項目(如HTML檔案)的預載時間，確保下一個 HTML檔案能在此圖片檔消失前，預先顯示完整的HTML網頁。舉 例來說，圖片播放的時間是20秒，而你想要系統在第15秒時預先 載入下個項目，你必須在這個欄位中設定 "5秒"。設定的預載時間長短視下個項目複雜度與需載入的時間而定。 |
| 在多媒体文件夹内的影片檔 | 指定播放CMS伺服器上指定的多媒體檔案夾內的影片檔。在預設狀況下，CMS會自動將多媒體檔案夾內的影片檔列入選單，您可自選單中選取播放項目。也可以按下【新增一個】，在彈出的對話窗中，輸入未上傳的播放項目路徑位址（如/cayin/carton.mpg），加入播放清單中。 顯示比例：您可選擇 "auto"、"4:3" 或 "16:9" 三種比例。 |
| 图片輸入 | 你可以選擇4:3 或 16:9 做為影片播放比例。 |
| 节目 | 您可選擇播放節目單集或節目。 |

NOTE

若您选择播放多媒体文件夹中的影片檔，将无法设定影片的播放时间。在系统播放一个影片檔时，将会自动播放下一个影片。



NOTE

请记得点选表格内的核取方块，启用播放项目。然后，点击【储存】与【关闭】。

- 7. 最后，您可以设定每个播放项目的播放时间，时间到时，SMP-WEB会播放下个项目。如果您将播放时间设定为“永远”，播放清单将会在此停住，也就是说，SMP-WEB将会一直播放这个项目，而不会接着播送下个项目。你也可以使用“play-next-item” 标签来变更播放项目。按下【储存】、【关闭】，完成播放清单的设定。
- 8. 当新增完项目后，您可以来调整各项目的排列顺序。只需按下指令栏的【向上】或【向下】，即可移动该项目的播放顺序。



5-4-2 导出/导入WEB播放清单

您可以导出或导入WEB播放清单给其它群组或其它CMS服务器使用。



导出

- 1. 于下拉式选单中，先选择一个群组或集成。
- 2. 点击【导出】，然后您可以将属于这个群组或集成的WEB播放清单，导出成一个档 (.cps)，并存在您的个人计算机里。

导入

1. 请先选择一个群组或集成，该群组之后会适用其它群组或CMS导出的WEB播放清单。
2. 点击【浏览...】，选取您欲套用的WEB播放清单文件 (.cps)。
3. 点击【导入】。您可看到WEB播放清单显示于上方表格。

5-5 字型管理

您可以透过CMS服务器，上传新的字型到SMP播放器中，以便在播放器中选择播放项目的字型。

5-5-1 将字型加入SMP播放器

1. 以包含可以控制「资源管理-字型管理」的账户登入CMS服务器。
2. 点击首页中的「资源管理」，并选取「字型管理」。
3. 在下拉选单中选取一个群组，若您并未建立任何群组，请切换到「权限控管」、「群组」页加入一个群组。

NOTE

所上传字型文件名，请勿包含空白。

NOTE

并非所有上传至CMS的字型都会储在至SMP播放器中。会依据SMP的储存区大小而定。

NOTE

您只可以上传UTF-8字符编码的Windows® TTF 字型。若选择了错误的字型文件，上传工作会失败。我们并不保证所有的字型都可以在SMP播放器中正常的播放。



4. 按下【浏览...】，您可以选取要上传的字型文件，接着，按下【上传】。您可以在表格中看到所有上传的字型文件。
5. 完成上传TTF字型文件到CMS服务器后，上传的字型文件将会在与SMP播放器内容进行同步更新时，一起更新到SMP播放器中。完成同步后，您可以在SMP播放器中选择这些字型。



5-5-2 在SMP-PRO 系列播放器中套用字型

在将字型都同步更新到SMP-PRO系列机种后，您可以藉由下面的操作步骤，使用这些字型。

1. 点击首页中的“播放”页，并且选取“跑马灯”。



5-5-3 在 SMP-WEB 系列下套用字型设定

将字型同步更新到SMP-WEB 系列播放器后，您可以使用以下方法将字型套用到HTML中：

1. 使用文字编辑器或者是 HTML 编辑器 (如 Adobe® Dreamweaver®)，开启HTML文件。
2. 从CMS的使用者界面中复制字型的名称，并且指定到HTML的font face 属性中，如：

This is a sample text.

6. 中央排程

| | |
|-------------------------|----|
| 6-1 新增区间排程..... | 54 |
| 6-2 面板 | 55 |
| 6-3 多媒体..... | 56 |
| 6-3-1 新增排程 - 影片..... | 56 |
| 6-3-2 新增排程 - 图片..... | 59 |
| 6-3-3 新增排程 - 影音串流 | 61 |
| 6-3-4 视讯输入..... | 61 |
| 6-4 影像投影片 | 62 |
| 6-5 文字跑马灯 | 64 |
| 6-6 WEB播放清单..... | 66 |
| 6-7 音量 | 68 |
| 6-8 新增紧急排程..... | 70 |
| 6-8-1 设定紧急排程..... | 70 |
| 6-8-2 启动紧急排程..... | 71 |
| 6-9 导出／导入排程 | 72 |
| 6-10 排程优先级 | 72 |

**NOTE**

新增排程区间后，不同排程区间的排程表不同，请在设定排程表前，先确定您选取的排程区间是正确的。区间排程仅会影响每周排程，对于“播放一次”排程并无影响。

CMS服务器将定期的更新播放清单到SMP播放器中，并且集中管理SMP播放器中的播放清单、多媒体文件、跑马灯...等。

6-1 新增区间排程

您可以将不同的排程套用到指定的日期，或者是时间区间，并且预先编辑排程。针对这些没有特定设定的日期，播放器将会播放“预设的”排程。在CMS服务器中，支持所有的排程区间功能。

1. 使用具有“中央排程”权限的管理账号，登入CMS服务器。
2. 点选「中央排程」，再进入您想编辑的五个次页之一。



3. 若要排程群组中的特定播放器，请在此选取一个群组。
4. 在“排程区间”按下【新增】，然后会弹出一个窗口。



5. 选取排程区间的起始与结束日期。
6. 如果您想将其它区间的排程复制到新增的排程区间内，请勾选“复制下列区间排程”，然后选取一个目前存在的区间排程，这时，新增的区间排程会复制选取的排程内容。

NOTE

在此排程面板之前，请前往“资源管理 > 面板管理”上传面板至CMS。

6-2 面板

您可以透过CMS为每个客户群组或集成排程预先设计的面板。请依照以下步骤进行设定：

1. 使用具有“中央排程 > 面板”权限的管理账号，登入CMS服务器。
2. 点选「中央排程」，再进入「面板」页面。
3. 从下拉选单中选取群组或集成，决定要套用此排程的播放器。
4. 选择或新增排程时间。请参考6-1节了解详细信息。
5. 按下“新增排程”，开始编辑面板的新排程。



6. 输入「排程名称」并选取播放型态为「每周」或「播放一次」。每周排程会以周为单位重复播放，「播放一次」则只会播放一次，工作完成之后，排程会过期。若选「每周」，请先选择要播放档案的日子，以及当日的开始及结束播放时间。若选「播放一次」，请输入排程的开始日期及时间，以及播放长度。
7. 若您在下拉选单中选择集成，会看到“高优先续项目”选项。勾选此项目可在排程重复的期间，将此排程的执行顺序优于集成内的排程。

NOTE

只有在选择集成的情况下，才会看见“高优先续项目”选项。



8. 在「选择面板」下拉选单中选取一个已上传的面板。您会看到在 “资源管理 > 版型管理” 中上传的面板。

输入排程:

排程名称:

选择型态: 每周 播放一次

星期: 一 二 三 四 五 六 日

起 始: : (HH:MM)

结 束: : (HH:MM)

选择面板:

9. 最后，按下“套用”套用设定或按下“关闭”不储存变更。

NOTE

只有 SMP - PROPLUS 、 SMP - WEBPLUS 以及 SMP - WEBDUO支持多媒体2中央排程。

6-3 多媒体

CMS内容服务器是以群组为单位，依照管理人员在中央排程管理选项中「多媒体」页，设定及配置指定群组的多媒体图片播放清单，集中管理 SMP系列群组的播放清单及多媒体文件。

6-3-1 新增排程 - 影片

若要制作影片播放清单，请参考下面的操作步骤，编辑指定群组的播放清单：

1. 使用具有“中央排程 – 多媒体”权限的管理账号，登入CMS。
2. 选取「中央排程」、「多媒体」，进入多媒体管理页。
3. 在“选择群组/集成”中选取要套用播放清单的客户端群组或集成。
4. 选择或新增一个排程区间，请参阅6-1有关新增排程区间详细步骤。
5. 点击【新增排程】，开始建立新排程。

NOTE

在进行排程工作之前，您必须先上传文件到群组的多媒体文件夹中。

NOTE

当排程事件的设定超过期限或做了无效的设定（如选取的文件已不存在），此类排程选项将会以红色标示。



6. 在“排程名称”中输入排程名称。“选择型态”中指定清单的播放型态。你可以选取「每周」，或者是「播放一次」。「每周」代表排定每周自动播放，「播放一次」则表示此排程只能执行一次，执行任务结束后，排程将会被解除。

输入排程:

排程名称:

选择型态: 每周 播放一次

星期: 一 二 三 四 五 六 日

起始: : (HH:MM)

结束: : (HH:MM)

选择型态: 影片 图片 (仅限 PRO 系列) RTB HTTP/MMS 视讯输入

Video file ratio:

播放所有文件

播放下面选择的文件匣

多媒体文件夹内的文件

2009 end of season/COL@PHI GAME_2.mp4
2009 end of season/COL@PHI GAME_3.mp4
2009 end of season/MIN@NYG GAME_1.mp4
2009 end of season/MIN@NYG GAME_2.mp4
2009 end of season/MIN@NYG GAME_3.mp4
2009 end of season/STL@LAD GAME_1.mp4
2009 end of season/STL@LAD GAME_2.mp4
2009 end of season/STL@LAD GAME_3.mp4
2388/*
AAA/*
AAA/LD-00039.mpg
AAA/LD-00040.mpg

选取 =>

选取全部 =>

选取的文件

随机

NOTE

使用者无法在同样的播放清单中同时播放图片及影片文件案。

| | |
|------|-----------------------------|
| 每週 | 選取要播放選取檔案的日子，並設定排程在當日執行的時間。 |
| 播放一次 | 請輸入開始時間，排定的時間／日期，並且輸入排程的週期。 |



NOTE
 只有在选择集成的情况下，才会看见“高优先续项目”选项。

NOTE
 您也可以在此选取影片播放清单以及影片档。

NOTE
 若您选取“多媒体文件夹内的文件”选单中名称包含*符号者，表示选取整个数据夹中符合该类型的全部文件。

NOTE
 您不能在相同的播放清单中播放影片及图片文件。

NOTE
 请选取“中央排程”功能（可由使用者在SMP-PRO系列产品的Web Manager上选取「播放、多媒体来源」）。对于SMP-WEB系列，请在媒体播放器标签中加入“play-server-schedule”属性。请参考SMP-WEB系列产品使用手册了解详细内容。

7. 若您在下拉选单中选择集成，会看到“高优先续项目”选项。勾选此项目可在排程重复的期间，将此排程的执行顺序优于集成内的排程。

8. 选取您要的多媒体类型：影片、RTB、视讯输入或者是 HTTP/MMS。若选取“影片”，您将会看到在多媒体文件夹中所有可供播放的影片档。

9. 选择显示比例。您可根据屏幕选择auto、4:3或16:9。

10. 选取您要的文件，按下【选取=>】，要播放的文件项目就会列在“选取的文件”字段中。您也可在此选取影片播放清单。若要播放多媒体数据夹中的所有文件，请按【选取全部=>】。

11. 您可以利用【上移】、【下移】排列选取的文件选项。若您要删除选取的项目，请选取该选取，按下【移除】，即可将该项目自选单中删除。或者您可以按下【移除全部】，移除清单中全部的项目，重新选取。您也可以按下【随机】来随机播放选取的文件。



12. 最后，按下“套用”套用设定或按下“关闭”不储存变更。

6-3-2 新增排程 - 图片

NOTE

仅最新的 SMP - PRO 系列支援多媒体中的影像档案类型。

NOTE

当排程事件的设定超过期限或做了无效的设定（如选取的文件已不存在），此类排程选项将会以红色标示。

SMP-PRO系列产品的多媒体区块可以播放静态图片，请参考下面的操作步骤，为播放群组新增排程，并编辑指定群组的播放清单：

1. 使用具有“中央排程 – 多媒体”权限的管理账号，登入CMS。
2. 选取「中央排程」、「多媒体」，进入多媒体管理页。
3. 在“选择群组/集成”中选取要套用播放清单的客户端群组或集成。
4. 选择或新增一个排程区间，请参阅6-1有关新增排程区间详细步骤。
5. 点击【新增排程】，开始建立新排程。



6. 在“排程名称”输入名称。“选择型态”中指定清单的播放型态。您可选取「每周」或「播放一次」。「每周」代表排定每周自动播放，「播放一次」表示此排程只能执行一次，结束后，排程将会解除。
7. 若在下拉选单选择集成，会看到“高优先续项目”选项。勾选此项目可在排程重复的期间，将排程的执行顺序优于集成内的排程。
8. 在“选取型态”中指定要播放的节目内容(如RTB、HTTP/MMS及Video-In)，请选您要的节目型态。选取「图片」，下面的清单就会列出群组数据夹中所有的图片文件。您可指定图片以图片投影片方式播放，请在“播放间隔”填入以秒为单位的数值。
9. 若希望系统根据显示区域自动调整图片大小，请勾选「自动缩放」。您可由下拉列表中选择“等比例缩放”或“不等比例缩放”。

NOTE

您无法在同一个播放清单中同时播放影片和图片文件。

NOTE

只有在选择集成的情况下，才会看见“高优先续项目”选项。

NOTE

请先将图片文件放入多媒体文件夹，才可以播放它们。



10. 选取文件，按下【选取】，文件项目会列在“选取的文件”清单中。若要播放多媒体资料夹中的全部档案，请选择“播放所有档案”。您也可用【上移】、【下移】排列文件选项。若要删除选取的项目，请选取该选项，按下【移除】，即可将该项目自选单中删除。您也可按下【移除全部】，移除清单中全部的项目。按下【随机】可不按顺序随机播放选取的文件。

11. 最后，按下【套用】，完成播放清单设定工作。

NOTE

请记得先上传多媒体文件至内容更新数据夹，再进行排程，否则在此处会看不到任何文件。

NOTE

播放清单为媒体文件夹中的播放顺序清单。若没有编辑额外的播放清单，SMP会自动按文件的字母顺序播放媒体文件夹的所有文件。

如果在“media”文件夹下建立了子文件夹，这个子文件夹的文件会依照下面的规则，一起加入播放清单(前面的规则顺序高于后者)：

1. “media”文件夹中的文件排列顺序，优先于此文件夹下任何子文件中的媒体文件。
2. “media”文件夹中的媒体文件将会依照字母顺序存放与排列。
3. 子文件夹会依照字母顺序排列。
4. 子文件夹中的多媒体文件会依照字母顺序为播放顺序。

举例如下：



6-3-3 新增排程 - 影音串流

您也可以透过CMS排程影音串流，包括RTB、MMS、HTTP等。选择型态为RTB或HTTP/MMS影音串流的排程选项，输入适当的URL或RTB设定即可。若您在下拉选单选择集成，会看到“高优先项目”选项。勾选此项目可在排程重复的期间，将此排程的执行顺序优于集成内的排程。

输入排程:

排程名称:

选择型态: 每周 播放一次

星期: 一 二 三 四 五 六 日

起始: : (HH:MM)

结束: : (HH:MM)

选择型态: 影片 图片 (仅限 PRO 系列) RTB HTTP/MMS 视讯输入

单播广播

多播 IP 地址:

RTB 频道:

6-3-4 视讯输入

你可以播放视讯输入的讯号，请选择视讯输入为图片输入型态。

输入排程: CAYIN SHOW

排程名称:

选择型态: 每周 播放一次

星期: 一 二 三 四 五 六 日

起始: : (HH:MM)

结束: : (HH:MM)

选择型态: 影片 图片 (仅限 PRO 系列) RTB HTTP/MMS 视讯输入

Video in ratio:

**NOTE**

SMP-WEB系列机种由「节目」功能中支持图片投影片中中央排程。

6-4 影像投影片

SMP-PRO系列产品支持同时在不同的区块中，播放不同的图片。您可以透过6-3-2节的操作内容，设定主区块所要播放的图片或影片内容。若您要在其它区域中播放图片投影片，请参考下面的操作内容，设定其它区块中的播放清单。

1. 使用具有“中央排程—影像投影片”权限的管理账号，登入CMS。
2. 选取「中央排程」、「影像投影片」，进入「影像投影片」页。
3. 在“选择群组/集成”中选取要套用播放清单的客户端群组或集成。



4. 选择或新增一个排程区间，请参阅6-1有关新增排程区间详细步骤。
5. 【新增排程】，始建立新排程。
6. 在“排程名称”中输入一个「易记」的排程名称。“选择型态”中指定清单的播放型态。你可以选取「每周」，并勾选每周要播放节目的日期。或者是选择「播放一次」，表示此排程只能执行一次，执行任务结束后，排程将会被解除。若选择「每周」播放，请选取您想要播放选取文件的日子，并设定排程在当日执行的时间。若选择「播放一次」，请输入开始时间，排定的时间/日期，并且输入排程的周期。

NOTE

只有在选择集成的情况下，才会看见“高优先续项目”选项。

NOTE

SMP播放器支持两个图片投影片区域播放。若您的面板设定为支持一个以上的图片投影片区，参考上面的操作方法，在“图片投影片2”中指定图片播放区块的播放排程。

7. 若您在下拉选单选择集成，会看到“高优先续项目”选项。勾选此项目可在排程重复的期间，将此排程的执行顺序优于集成内的排程。
8. 您可设定每个图片投影片的播放时间，也可自下拉选单中设定资料夹的文件播放顺序。若希望系统依显示区域大小自动调整影像大小，请勾选“自动缩放”并选择“等比例缩放”或“不等比例缩放”。
9. 最后请选择要播放的文件，若选取“播放所有文件”表示在指定的时间区段中，播放群组多媒体指定的多媒体数据夹。若要播放选取的数据夹中所有文件，请选择一个文件夹，SMP将会播放选取的档案夹中的所有文件。



10. 完成指定工作后，按下【套用】储存变更或按【关闭】离开而不储存任何变更。

**NOTE**

SMP-WEB系列机种支持由「节目」功能设定跑马灯中央排程。

6-5 文字跑马灯

本节内容只能套用到SMP-PRO系列播放器中。搭配了CMS服务器，您可透过中央排程，指定SMP-PRO系列群组在特定的时间区段，播放直接输入的文字、文本文件及URL等三种不同的文字来源项目。请参考下面的操作方法，进行设定。

1. 使用具有“中央排程—跑马灯”权限的管理账号，登入CMS。
2. 选取「中央排程」、「文字跑马灯」，进入「文字跑马灯」页。
3. 在“选择群组/集成”中选取要套用播放清单的客户端群组或集成。
4. 选择或新增一个排程区间，请参阅6-1新增排程区间详细步骤。
5. 接着，要新增跑马灯文字的播放排程。让播放清单可以在指定的时间区段中播放跑马文字。点击【新增排程】，开始建立新排程。



6. 在“排程名称”中输入一个「易记」的名称。“选择型态”中指定清单的播放型态。你可选取「每周」，并勾选每周要播放节目的日期。或是选择「播放一次」，表示此排程只能执行一次，结束后，排程将会被解除。若选择「每周」播放，请选取您想要播放选取档案的日子，并设定排程在当日执行的时间。若选择「播放一次」，请输入开始时间，排定的时间/日期，并且输入排程的周期。
7. 若在下拉选单选择集成，会看到“高优先续项目”选项。勾选此项目可在排程重复的期间，将此排程的执行顺序优于集成内的排程。

NOTE

只有在选择集成的情况下，才会看见“高优先续项目”选项。

輸入排程:

排程名稱:

選擇型態: 每周 播放一次

星期: 一 二 三 四 五 六 日

起 始: : (HH:MM)

結 束: : (HH:MM)

從下列來源選擇:

文字:

文字文件:

URL:

文字方向:

字型:

字號:

文字顏色: 

R G B

設定背景顏色 (建議用單色背景，可以增進系統效率)



R G B

跑動方式:

速度:

停頓時間 (秒):

Line spacing:

NOTE

若放置在文字文件中的內容，並不是以英文字母為主的內容，請在儲存文字文件時，選擇編碼型態為“UTF-8”。非英文語系的RSS連結也應該以UTF-8做為字符編碼格式。

8. 參考下表，選擇跑馬燈文字來源。

| | |
|------|--|
| 文字 | 直接在這裡輸入跑馬燈文字。 |
| 文字文件 | 從多媒體檔案夾中讀取跑馬燈文字檔案。請按“新增一個”輸入新的跑馬燈文字，日後您可直接從清單中選擇該跑馬燈文字加以編輯。 |
| URL | 文字來源為遠端的http 伺服器（web server）。在這裡輸入可以取得文字檔案的http URL位址。你也可以播放即時的RSS訊息，只需在空格中輸入URL位址即可，例如： http://rss.cnn.com/rss/cnn_us.rss 。 |



9. 设定字型样式、大小及色彩。
10. 若要在跑马灯区的背景使用单色，您可以在此选择背景色。
11. 设定文字卷动效果为“静止”、“水平跑动”、“由下往上”及“由下往上+水平跑动”。
12. 设定适当的跑动速度。“1”代表最慢速，“6”代表最快速。
13. 若选择“由下往上”或“由下往上+水平跑动”，您可以设定暂停的区间。这个选项将会让文字在完成全行播放时，停留数秒。
14. 若选择“由下往上”跑马灯跑动方式，请设定适当的“行距”值。
15. 最后，点击 [套用] 。

NOTE

在进行WEB播放清单排程前，请到“资源管理/ WEB播放清单”，并且在CMS伺服器上编辑Web播放清单。

6-6 WEB播放清单

本节的内容只能套用到SMP-WEB系列产品。透过CMS的中央排程管理方式，排定指定的SMP-WEB群组播放器，在指定的时间区段中，播放节目清单中的影片内容。请参考下面的操作步骤，完成操作设定：

1. 使用具有“中央排程 – WEB播放清单”权限的管理账号登入CMS。
2. 选取「中央排程」、「WEB播放清单」，进入「WEB播放清单」。
3. 在“选择群组/集成”中选取要套用播放清单的客户端群组或集成。
4. 选择或新增一个排程区间，请参阅6-1新增排程区间详细步骤。
5. 新增配置WEB播放清单的排程。点击 [新增排程] 开始建立。

NOTE

只有 SMP - WEBDUO 可以支持Web播放清单2中央排程。



6. 在“排程名称”中输入一个「易记」的排程名称。“选择型态”中指定清单的播放型态。您可选取「每周」，并勾选每周要播放节目的日期。或是选择「播放一次」，表示此排程只能执行一次，结束后，排程将会解除。若选择「每周」播放，请选取您要播放选取文件的日子，并设定排程在当日执行的时间。若选择「播放一次」，请输入开始时间，排定的时间/日期，并且输入排程周期。
7. 若在下拉选单选择集成，会看到“高优先续项目”选项。勾选此项目可在排程重复的期间，将此排程的执行顺序优于集成内的排程。
8. 在「Web播放清单」中选取预先定义的Web播放清单并按【选取=>】。文件会复制到「选择的播放清单」。您可使用【上移】和【下移】来调整文件播放顺序。若要从「选择的播放清单」中移除文件，请选取文件并按下【移除】。也可按【移除全部】删除右栏中的所有文件。

NOTE

只有在选择集成的情况下，才会看见“高优先续项目”选项。

9. 在完成指定工作后，按下【套用】，关闭“排程”窗口。



6-7 音量

搭配CMS服务器，您可针对每个群组，预先定义系统音量排程。请参考下列的操作步骤，进行设定：

1. 使用具有“中央排程－音量”权限的管理账号，登入CMS服务器。
2. 点选「中央排程」，并选取「音量」。
3. 从下拉选单中选取一个群组或集成，做为排程要套用的播放器项目。
4. 选择或加入一个排程区间，请可以参考6-1节取得更详尽的信息。
5. 点击【新增排程】，并且编辑一个新的音量排程。



6. 输入“排程名称”，并且选择排程型态为“每周”或“播放一次”。每周播放会以周为单位重复播放。“播放一次”排程只会执行一次。在任务完成之后，此排程任务将会结束。针对每周的排程，选择一周内的星期天数，设定一天内的开始及结束时间。针对仅播放一次的排程，输入排程的开始时间及日期/时间，并且输入排程的区间。
7. 若在下拉选单选择集成，会看到“高优先续项目”选项。勾选此项目可在排程重复的期间，将此排程的执行顺序优于集成内的排程。

8. 选择系统音量。数字愈大表示音量愈大。

输入排程:

排程名称: Night

选择型态: 每周 播放一次

星期: 一 二 三 四 五 六 日

起
始: 21 : 00 (HH:MM)

结
束: 23 : 00 (HH:MM)

音量: 25

套用 关闭

9. 在完成指定工作后，按下【套用】，关闭“排程”窗口。



6-8 新增紧急排程

紧急排程（或紧急事件）是一个特别的排程项目，该项目需由手动启用，而非按事先排定的时间播放。在您设定紧急排程后，任何时间皆可以由CMS或SuperMonitor启动该排程。紧急排程为最优先排程，一旦启用，其它一般排程皆会暂停。

6-8-1 设定紧急排程

您可以针对某一群组，设定于紧急状况时，欲显示的多媒体类型(多媒体、影像投影片、跑马灯、版型web播放清单及音量)。

1. 使用具有“中央排程”权限的管理账号，登入CMS服务器。
2. 选取「中央排程」页，然后选取任一您想要设定紧急排程的媒体形式，如：“多媒体”、“影像投影片”、“文字跑马灯”、“版型”、“音量”与“WEB播放清单”。当你针对群组触发了紧急模式，这个群组的所有紧急排程，都会同时启动。
3. 由下拉式选单，先选择一个群组或集成，此群组或集成将会套用之后要设定的排程。
4. 在下方「紧急排程」该项的指令栏，点击【设定排程】。
5. 请依循弹出窗口中的指示，如同前面章节介绍的排程设定方式，进行紧急排程的设定。

Web Manager
CMS (Content Management Server)

> 欢迎, administrator 保存

WEB 播放清单1 WEB 播放清单2

中央排程可以控管WEB播放清单，透过群组的概念，可以设定不同的WEB播放清单的播放时间。选择一群组名称，然后按下“新增群组”。WEB播放清单排程只能使用在SMP-WEB系列产品中。

选择群组/集成:
选择群组/集成: G-SHOWROOM

WEB 播放清单
排程区间: default 新增 编辑 删除 新增排程 汇出/汇入

| 启动 | 排程名称 | 讯息 | 指令 |
|----|------|------------------------|---------------------|
| | 紧急排程 | | + 设定排程 |
| | 预设 | 看细节... | 编辑 |

新增排程

6-8-2 启动紧急排程

1. 使用具有“启动紧急状态排程”权限的管理账号，登入CMS服务器。



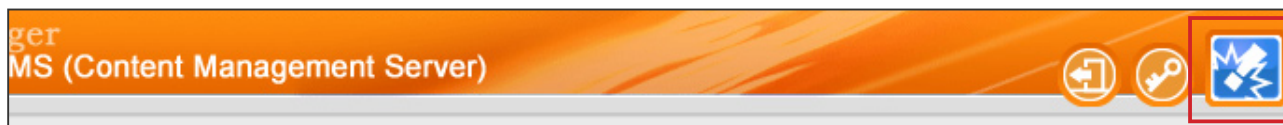
2. 在CMS管理界面的右上方，您会看见一个紧急排程启动按钮，请点击该按钮。



3. 您会看到一个启动紧急排程窗口，在此，您可以启动或关闭单一群组的紧急排程。也可以点击【全部启动】或【全部停止】，快速启动或关闭所有群组的紧急排程。



4. 若任一群组已进入紧急模式，位于管理界面右上方的紧急排程启动按钮会呈现闪动的状态，直到紧急排程被关闭。



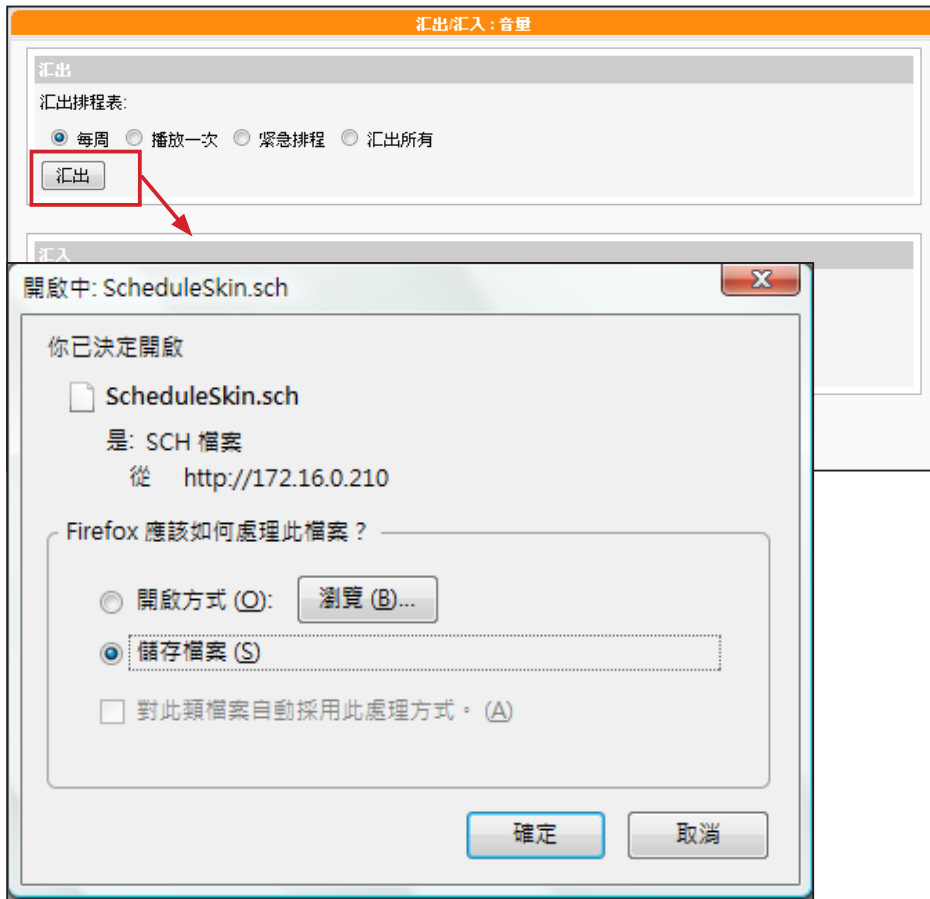
5. 当某群组的紧急排程被启动，属于该群组且亦设定为中央排程的播放器，将会转为播放事先设定好的紧急排程内容。



6-9 导出／导入排程

在「中央排程」页中，您可以按下【导出／导入】按钮，将排程表导出或导入。

在您将排程表导出存于您的个人计算机后，可以将已导出的排程表，套用在其它群组或其它CMS伺服器，以节省您编排时程的时间。



6-10 排程优先级

SMP播放器会依以下优先级规则执行排程：

已设定集成的高优先级：

紧急排程 (集成) > 紧急排程 (群组) > 播放一次 (集成) > 播放一次 (群组) > 每周 (集成) > 每周 (群组)
> 预设 (集成) > 预设 (群组)

未设定集成的高优先级：

紧急排程 (群组) > 紧急排程 (集成) > 播放一次 (群组) > 播放一次 (集成) > 每周 (群组) > 每周 (集成)
> 预设 (群组) > 预设 (集成)

7

系统与网络设定

| | |
|------------------------------------|----|
| 7-1 查看系统状态..... | 74 |
| 7-1-1 基本信息..... | 74 |
| 7-1-2 进阶讯息..... | 75 |
| 7-1-3 固件讯息 | 75 |
| 7-2 系统设定 | 76 |
| 7-2-1 系统时间设定..... | 77 |
| 7-2-2 设定自动重新启动..... | 78 |
| 7-2-3 变更SuperMonitor 3 埠号 | 78 |
| 7-2-4 变更 SuperMonitor 3 加密金钥 | 78 |
| 7-2-5 设定语系..... | 78 |
| 7-2-6 系统维护 | 79 |
| 7-2-7 导出／导入／重置系统设定 | 79 |
| 7-3 网络管理 | 80 |
| 7-4 CMS与NAT防火墙 | 81 |

**NOTE**

如果您必须将CMS伺服器置于网络防火墙或IP分享器内提供服务，请参考7-4CMS与NAT防火墙。

当您第一次安装CMS服务器，或者必须进行更动网络设定，更新韧体资讯...等管理工作，透过系统信息、系统设定及网络设定管理页，可以查看CMS服务器的本机信息，并管理系统及网络设定。

7-1 查看系统状态

透过“系统状态”选项页，可以查看到CMS服务器的综合信息。我们可以将内容分为基本信息、进阶信息及固件讯息等三个部份。您可以在相关的主题中，找到您要的系统信息。

7-1-1 基本信息

基本信息包含了CMS的主机名称、产品型号、固件版本及日期/时间。你可以在7-3节网络设定一节中指定主机名称。你可以在7-2节中，变更日期/时间/时区等设定。



7-1-2 进阶讯息

在进阶信息内容中，您可以查看CMS机器内部硬件的使用状况。请参考下表，查看每个字段的信息。

| 进阶讯息 | |
|--|--|
| 系统进阶信息 | |
| CPU 使用率: 使用率 11.7% 内存使用率: 全部 493.9MB, 已用 485MB, 使用率 98.3% 系统磁盘使用率: 全部 145.63GB, 已用 2.68GB, 使用率 1.8% 多媒体文件夹使用率: 全部 145.63GB, 已用 2.68GB, 使用率 1.8% | |
| IP 地址: 172.16.100.230 子网掩码: 255.255.0.0 DNS1: 168.95.1.1 DNS2: 4.2.2.6 网关器: 172.16.0.1 以太网网络地址: 00:0B:AB:10:C3:71 | |

| | |
|-----------|--|
| CPU使用率 | 实时CPU 使用率 |
| 内存使用率 | DRAM的使用状况。 |
| 系统磁盘使用率 | 即系统韧体占用磁盘的使用率。如果使用率超过95%，我们强烈的建议你不要再上传更多的套件文件，以避免超过磁盘的用量。 |
| 多媒体文件夹使用率 | 共享数据夹的磁盘使用率。如果你的磁盘空间用完了，你将无法在多媒体文件夹中加入更多的多媒体文件。 |
| 网络信息 | 在这个区域中，你可以检查IP地址及其它相关的网络信息。若您想要修改IP设定及其它与网络相关，您可以到“网络设定”中进行相关设定。 |

7-1-3 固件讯息

在固件讯息中您可以查看到韧体更新的所有记录。若您要更新新的韧体，请参考“7-2-6系统维护”一节中的操作步骤，更新您的韧体。

| 固件讯息 |
|--|
| 系统固件讯息 |
| 1 更新程序. - P10355: Service Pack 1 for CMS Version 7. |



7-2 系统设定

透过系统设定页，我们可以设定CMS服务器的日期、系统重开机时间及语系等设定。

Web Manager
CMS (Content Management Server)

欢迎, administrator 储存

系统设定

设定基本系统功能

目前日期与时间: 2010/4/28 11:32:56

设定系统时间

YYYY: 2010 MM: 四月 DD: 28

HH: 11 MM: 32 SS: 54

时区: (GMT+08:00) Taipei

关闭NTP服务

启动NTP服务

NTP 服务器: tock.stdtime.gov.tw 立即更新 测试 (状态: *)

设定重开机

1 点钟

1 点钟

1 点钟

更改 Super Monitor 与客户端列表的埠号 (20000 ~ 30000):

埠号: 20000

改变 SuperMonitor 加密金钥:

共享金钥:

其它设定:

系统语言: 简体中文

储存

7-2-1 系统时间设定

在“系统设定”区段中，您可以指定日期及时间。若您要设定及修改CMS的，可依照下面的操作步骤，进行设定。

1. 使用具有“系统设定”权限的管理账号，登入CMS服务器。
2. 点选「系统」，进入「系统设定」页。
3. 勾选“设定系统时间”并在YYYY填入公元年、MM指定月份，DD填入日期。
4. 在第二列的文字块中，HH文字块填入以24小时制为单位的时、MM填入分、SS填入秒。
5. 您也可选用NTP服务，让CMS服务器自动与NTP服务器校时（例如：time.nist.gov），CMS会 每七天自动由NTP服务器更新系统时间。您可点击【立即更新】，系统即可马上校时。点击【测试】确认此NTP服务器是否可正常联机。
6. 修改完毕后，请按下【储存】、【套用】，套用设定值。





7-2-2 设定自动重新启动

您可在一天之内，指定1~3个特定的时间点，让系统自动的重新启动。若要设定系统自动启动的时间，您可在「系统设定」页中的“设定重开机”中，勾选要选取项目的复选框，并设定时间点，最后在完成设定后，点选【储存】，储存设定。



7-2-3 变更SuperMonitor 3 埠号

您可以于此变更Super Monitor的埠号（原始设定为20000）。



7-2-4 变更 SuperMonitor 3 加密金钥

您可在此变更SuperMonitor 3的加密金钥，避免其它SuperMonitor 3使用者存取您的CMS服务器。预设的金钥密码与服务器出厂的默认值相同。若要使用此功能，请务必在此重设金钥密码。

NOTE

仅 SuperMonitor 3 和 CMS v.7.0, 6.5支持此功能。



7-2-5 设定语系

CMS服务器支持英文、法文、德文、西班牙文、意大利文、日文、波兰文、繁体中文及简体中文等不同的语系显示。您可在“系统设定”页中的“其它设定”中，选取您要的语系，并点选【储存】以储存设定。



NOTE

请记得在每页设定完成之，点击 [储存] 储存设定值内容，再按下 [套用] ，让设定值生效。

7-2-6 系统维护

铠应科技会不定期的推出更新版本的韧体。您可以透过上传的方式，更新CMS的韧体。要更新系统韧体，您可以在「系统」页中的“系统维护”中，按下 [上传] 按钮，上传韧体。

您也可以在本页中按下 [重新启动] 或 [关闭] 系统等按钮，来重新启动或者是关闭系统。



7-2-7 导出 / 导入 / 重置系统设定

您可以导出该台CMS服务器的系统设定为一个文件，存至您的个人计算机中。之后，可再将该文件导入其它机器。您仅可以将该文件导入具相同型号与韧体版本的CMS。





NOTE

针对使用RTB服务器的播放功能，您必须先设定网关器的IP。

7-3 网络管理

在网络管理选项页中，您可以指定CMS服务器的主机名称及定义网络的联机模式。

在进入网络设定页后，在“主机名称中”输入CMS的主机名称，若您选取“DHCP客户端”，表示让客户端自服务器上自动的取得IP设定。要使用静态IP设定，请选取「静态IP地址」，并且输入如子网掩码、网关及DNS服务器的IP等信息。点击画面下的储存，将设定值储存起来。点击 [套用] 让设定值生效。



7-4 CMS与NAT防火墙

CMS透过TCP/UDP网络提供多种服务，使用者包括您的个人PC与SMP播放器，所以如果您将CMS置于防火墙后端并透过Internet存取CMS服务器的服务，您必须将下列的埠号转送进NAT防火墙内之CMS IP地址：

| 服务名称 | 相关功能 | 埠号 |
|-----------------|--|--------------|
| HTTP (WEB) | Content Update Web manager Client List | 80(TCP) |
| FTP | FTP | 20, 21 (TCP) |
| SMB | Share Folder | 139(TCP+UDP) |
| SMP/CMS Command | Client List Super Monitor | 20000(TCP) |

防火墙设定请参阅您的防火墙设备说明书，功能名称可能叫虚拟服务器、Virtual Server、或Port Forwarding。

例如：防火墙设定范例，CMS内部IP地址 192.168.1.2

目前虚拟服务器列表：

| 本地端IP地址 | 通讯协议 | 埠号 |
|-------------|---------|-------|
| 192.168.1.2 | TCP | 20-21 |
| 192.168.1.2 | TCP+UDP | 139 |
| 192.168.1.2 | TCP | 80 |
| 192.168.1.2 | TCP+UDP | 20000 |

8

记录文件管理

NOTE

您可以用Syslog相容的软件接收syslog记录远端 PC 上，如 CAYIN SuperReporter。

在本章中，您可设定记录文件的相关设定，用来记录CMS服务器的活动。Syslog功能允许使用其它的记录文件软件取得日志文件记录，并进一步分析。

1. 若希望将日志文件储存到SYSLOG服务器，请勾选“启动远程纪录文件”，并于“IP地址”中填入SYSLOG服务器的IP地址。
2. 选取“分类”中的日志类别，定义要保留在播放器或服务器上的记录。



| | |
|----|---------------|
| 系统 | 系统状态改变或者是系统错误 |
| 网络 | 网络状态或者是设定变更 |
| 其它 | 其它日志纪录内容 |

3. 点击【看记录】，可实时看到日志记录。

**NOTE**

如果您的浏览器设定了“封锁弹出窗口”功能，导出功能将无法正常的运作。请关闭这项封锁功能并且将Web manager加入允许清单内。

4. 点击【导出】，导出日志文件并储存为.log的文件。日志文件是一种文字文件，可用如笔记本、Excel等惯用的文字编辑器编辑。程序将依照使用的浏览器不同，而有所差异，请依照浏览器中出现的操作指引进行操作。